

## Гарантия

Перед использованием просим вас проверить комплектность в соответствии с инструкцией. В случае, если купленное вами устройство будет нуждаться в гарантийном ремонте, просим Вас обратиться в Авторизованный Сервисный Центр. Настоящие гарантийные обязательства не противоречат и составлены с учётом положений Закона Российской Федерации «О защите прав потребителей» №2300-1 ФЗ (с изменениями и дополнениями от 18.07.2019г.).

Гарантийный срок исчисляется с момента продажи товара. При покупке изделия необходимо правильно и полностью заполнить вложенный гарантийный талон. При отсутствии подтверждения даты покупки (чека) и при отсутствии в гарантийном талоне отметки торговой организации или невозможности ее установления, гарантийный срок исчисляется с момента выпуска изделия производителем. В случае выхода товара из строя по вине предприятия изготовителя при соблюдении правил эксплуатации, изложенных в инструкции по эксплуатации, владелец имеет право на бесплатный ремонт товара в течение гарантийного срока. Бесплатный ремонт товара производится только в течение гарантийного срока, указанного в гарантийном талоне.

### Устройство снимается с гарантийного обслуживания в случае:

- Наличия механических повреждений корпуса, блока питания;
- Несоответствия модели, серийного номера, указанных в гарантийном талоне;
- Изменения конфигурации устройства или использование продукта в коммерческих целях;
- Если устройство имеет следы постороннего вмешательства, следы попадания воды в блок питания или была попытка ремонта устройства в неавторизованных сервисных центрах;
- Если обнаружены несанкционированные изменения конструкции или схемы изделия;
- Если устройство вышло из строя вследствие неправильного использования и несоблюдения правил использования и зарядки.

### Претензии по качеству работы изделия не принимаются в случае:

- Попадания внутрь изделия посторонних предметов, веществ, жидкостей, насекомых;
- Обстоятельствами непреодолимой силы (водных стихий, ураганов, пожаров, землетрясений);
- Несоответствия государственным стандартам параметров электросетей и других подобных внешних факторов;
- Включение в одну розетку с мощным потребителем электроэнергии, вызывающим скачки напряжения (холодильники, обогреватели, пылесосы и т.д.) мощностью более 1000 Ватт.

### Гарантия не распространяется на:

- Расходные материалы и детали подверженные естественному износу.
- Случаи ослабления фиксации резьбовых соединений.
- Потерянные крепёжные элементы.
- Аккумуляторные батареи, выведенные из строя вследствие нарушения правил зарядки и хранения аккумуляторов, описанных в данном руководстве.
- Колеса и корпус также не подлежат гарантийному ремонту, так как могут быть серьезно повреждены только в случае неправильного и неаккуратного использования покупателем.

В случае поломки колес, корпуса устройства, аккумуляторной батареи, ремонт детали, пришедшей в негодность, осуществляется за счет клиента. Производитель снимает с себя ответственность за оперативность такого ремонта и сохраняет за собой право в отказе от ремонта.

### Обслуживание аккумулятора:

- Технологическая особенность аккумулятора требует обязательной подзарядки (независимо от частоты использования устройства) не реже чем один раз в 3 месяца.
- Необходимо выполнение первичной полной зарядки аккумуляторов, ее время может составлять до 6 часов. До этой процедуры допускается только кратковременное включение и проверка работоспособности устройства.
- При полной или практически полной разрядке аккумуляторов необходимо поставить устройство на зарядку сразу после окончания использования.
- При длительном хранении (от 2-х недель до года и более) рекомендуется заряжать устройство один раз в 3 месяца в течение всего периода хранения. Это гарантирует сохранность аккумулятора при длительном хранении.
- Использование устройства при низких (ниже 0°) температурах не допускается и может привести к выходу аккумулятора из строя.

Ограниченная гарантия является единственной гарантией iconBIT и применима только к изделиям, которые продаются как новые.

# EAC

# iconBIT

# РУКОВОДСТВО ПОЛЬЗОВАТЕЛЯ

Модель: IK-2016K, IK-2017K

Вер. 1.0 01/2020

**ВНИМАНИЕ! НЕПРАВИЛЬНОЕ ИСПОЛЬЗОВАНИЕ УСТРОЙСТВА И/ИЛИ ПРЕНЕБРЕЖЕНИЕ ДАННЫМ РУКОВОДСТВОМ ПОЛЬЗОВАТЕЛЯ МОЖЕТ ПРИВЕСТИ К СЕРЬЕЗНЫМ ТЕЛЕСНЫМ ПОВРЕЖДЕНИЯМ.**

Необходимо полностью зарядить электросамокат перед первым использованием.  
При катании используйте шлем, защиту для запястий, коленей и локтей.

## 1. Обзор продукта

### 1.1. Общая информация

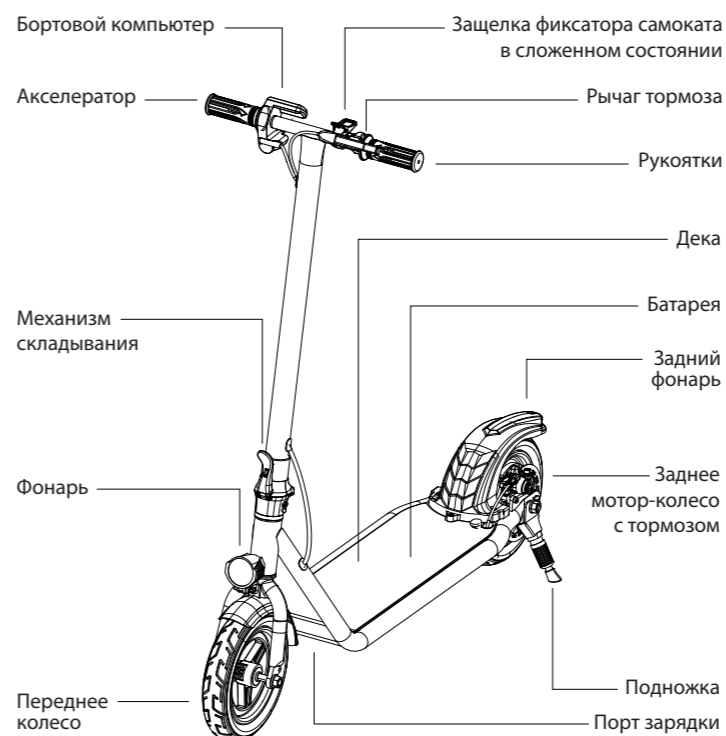
Оригинальный электросамокат представляет собой интуитивно понятное, передовое технологическое решение. Мы используем новейшие технологии и процессы производства, каждый электросамокат проходит строгий контроль качества.

**Предупреждение:** пренебрежение данным руководством пользователя и несоблюдение мер безопасности может привести к повреждению электросамоката, другого имущества и серьезным телесным повреждениям.

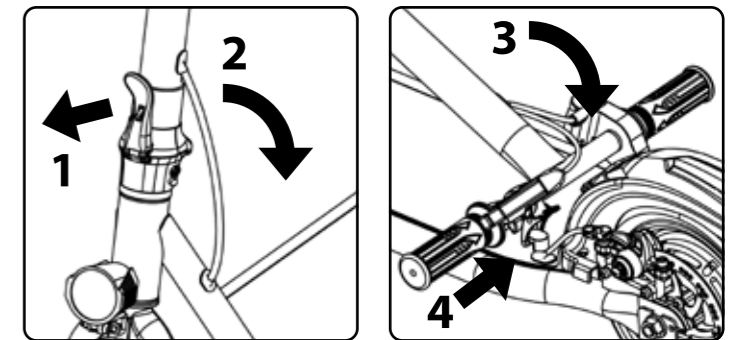
### 1.2. Что вам нужно знать

Перед первым использованием электросамоката, пожалуйста, внимательно прочитайте инструкцию по эксплуатации, чтобы обеспечить собственную безопасность и безопасность других людей.

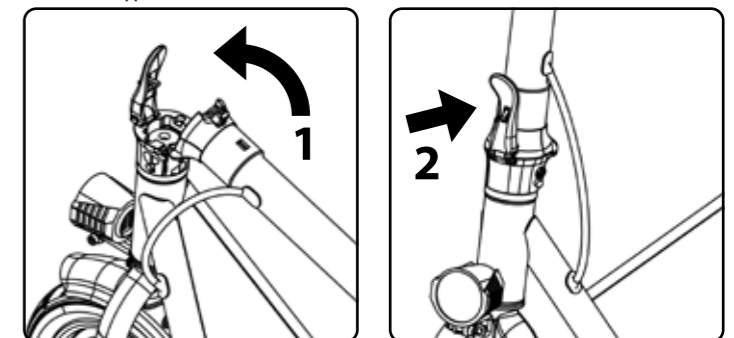
## 2. Описание продукта



### 2.1. Складывание

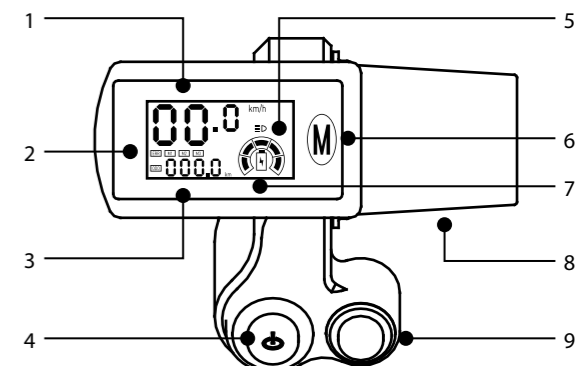


### 2.2. Раскладывание



### 2.3. Бортовой компьютер

1. СКОРОСТЬ. Отображает текущую скорость в км/ч.
2. ПЕРЕДАЧА. Возможно переключение скоростей от 1 до 3, коротким нажатием кнопки M (6). Каждая из передач даст разный уровень ускорения и максимальный предел скорости.  
1: Низкое ускорение; 2: Среднее ускорение; 3: Высокое ускорение.
3. РАССТОЯНИЕ. Этот индикатор отображает пройденное расстояние.
4. КНОПКА ВКЛЮЧЕНИЯ/ВЫКЛЮЧЕНИЯ САМОКАТА (ON/OFF).
5. ИНДИКАТОР РАБОТЫ ФОНАРЯ.
6. КНОПКА ПЕРЕКЛЮЧЕНИЯ ПЕРЕДАЧ (M).
7. БАТАРЕЯ. Показывает текущий уровень заряда батареи. Полностью заряженный аккумулятор (100%) - 5 полных секций индикатора. Не забудьте зарядить батарею, когда на индикаторе отображается всего одна секция.
8. АКСЕЛЕРАТОР.
9. КНОПКА ВКЛЮЧЕНИЯ/ВЫКЛЮЧЕНИЯ ФОНАРЯ.




### 3. Эксплуатация

#### 3.1. Управление скоростью самоката осуществляется с помощью акселератора и ручки тормоза

• Для ускорения поверните акселератор на себя.

• Для остановки нажмите на ручку тормоза. В электросамокате используется дисковый тормоз на заднем колесе и электрический тормоз на мотор-колесе. Они работают совместно и приводятся в действие ручкой тормоза.

 *Перед использованием удостоверьтесь, что ваше устройство исправно. Убедитесь, что все крепежные элементы присутствуют и они закручены. Проверьте работоспособность тормозов. Удостоверьтесь в целостности видимых элементов тросов и проводки.*

*Не пользуйтесь одновременно тормозом и акселератором.*

#### 4. МЕРЫ БЕЗОПАСНОСТИ - Читать обязательно

##### НЕСОБЛЮДЕНИЕ НИЖЕПЕРЕЧИСЛЕННЫХ МЕР БЕЗОПАСНОСТИ МОЖЕТ ПРИВЕСТИ К ПОВРЕЖДЕНИЮ ЭЛЕКТРОСАМОКАТА И ДРУГОГО ИМУЩЕСТВА, АННУЛИРОВАНИЮ ГАРАНТИИ ПРОИЗВОДИТЕЛЯ, А ТАКЖЕ К СЕРЬЕЗНЫМ ТРАВМАМ ИЛИ СМЕРТИ.

1. Используйте все необходимые средства защиты.
2. При катании надевайте удобную одежду и обувь на плоской подошве с закрытым носком.
3. Внимательно прочтите руководство по эксплуатации.
4. Не пытайтесь открывать корпус или самостоятельно ремонтировать электросамокат, так как это приведет к аннулированию гарантии производителя, а также может привести к сбоям в работе устройства, что, в свою очередь, может привести к серьезным травмам.
5. Не используйте электросамокат в опасном для этого месте.
6. Не используйте электросамокат, находясь под воздействием наркотиков и/или алкоголя.
7. Не используйте электросамокат, находясь в состоянии беспокойства или сонливости.
8. Будьте всегда начеку, чтобы уберечь себя от опасных ситуаций.
9. Не съезжайте на электросамокате с бордюров, пандусов, не катайтесь в скейт-парках, пустых бассейнах или иных приспособлениях для катания на скейтбордах.
10. Не поворачивайте резко, особенно на высоких скоростях.
11. Не злоупотребляйте катанием на электросамокате. Неправильная эксплуатация может привести к повреждению устройства.
12. Катайтесь только по сухой ровной поверхности. Не катайтесь вблизи луж, грязи, песка, камней, гравия, мусора или по неровной и пересеченной местности.
13. Электросамокат может использоваться на дорогах с твердым покрытием, и ровной поверхностью. Если вы столкнулись с неровностью на тротуаре, пожалуйста, поднимите электросамокат и перенесите его через препятствие.
14. Не катайтесь в плохую погоду: снег, дождь, град, слякоть, обледенение дорог, экстремальная жара или температура ниже 0°C.
15. Не катайтесь вблизи бассейнов или водоемов.
16. Для преодоления небольших неровностей согните колени при езде по неровному тротуару, чтобы поглощать удары, вибрацию и сохранять равновесие. Если вы не уверены, что можете проехать неровность, перенесите электросамокат через препятствие.

#### 5. Ограничения по весу пользователя

Максимальный вес: 120 кг.

#### 6. Условия эксплуатации

Ниже приведены некоторые из основных факторов, которые будут влиять на запас хода вашего электросамоката.

**Местность:** Гладкая, ровная поверхность увеличит расстояние движения, при езде в гору, а также по неровной местности дистанция может значительно сократиться.

**Вес:** Вес пользователя может повлиять на расстояние, чем меньше вес пользователя, тем дальше он сможет уехать на одном заряде батареи.

**Температура окружающей среды:** Используйте и храните ваш электросамокат с соблюдением рекомендуемых температур, это позволит увеличить срок службы устройства и время работы от батареи.

**Техническое обслуживание:** Умеренная зарядка аккумулятора и техническое обслуживание увеличат срок службы устройства. Избегайте чрезмерной зарядки батареи.

**Скорость и стиль вождения:** Начинайте движение как на обычном самокате. Используйте акселератор только после начала движения. Двигайтесь на умеренной скорости. Частое и резкое ускорение, неравномерное движение и движение на высоких скоростях в течение длительных периодов времени сокращают запас хода вашего электросамоката.


#### 3.2. Управление бортовым компьютером

• Нажмите кнопку ON/OFF , чтобы включить или выключить электросамокат.

• Нажатие на кнопку M - для переключения передач.

• Нажмите на кнопку (9) - для включения или выключения фонарей. При включенных фонарях на экране бортового компьютера отображается индикатор работы фонаря (5).

17. Не пытайтесь ездить по неровностям и преодолевать препятствия выше 1,5 см.
18. Всегда будьте внимательны при езде на электросамокате, адекватно оценивайте дорожные условия, движение людей и расположение различных объектов.
19. Не катайтесь на электросамокате в местах большого скопления людей.
20. Управляйте электросамокатом с особой осторожностью, находясь в помещении рядом с людьми, находясь в узких пространствах, таких как дверные проемы.
21. Управляйте электросамокатом с учетом безопасности окружающих вас людей и имущества.
22. Не катайтесь на электросамокате во время разговора, набора текстовых сообщений, или глядя в телефон.
23. Не катайтесь на электросамокате там, где это запрещено.
24. Не катайтесь на электросамокате возле едущего автотранспорта и на дорогах общего пользования.
25. Не катайтесь на электросамокате вниз по крутым склонам.
26. Электросамокат предназначен для использования одним человеком, не пытайтесь эксплуатировать его вдвоем и более.
27. Не держите ничего в руках во время езды на электросамокате.
28. Использование электросамоката противопоказано людям с нарушением координации движений и другими проблемами вестибулярного аппарата.
29. Использование электросамоката противопоказано беременным.
30. Маленькие дети и пожилые люди не допускаются к управлению электросамокатом без надлежащего обучения и контроля.
31. На высоких скоростях, всегда учитывайте тормозной путь.
32. Не пытайтесь выполнять трюки на электросамокате.
33. Не катайтесь на электросамокате в темных или плохо освещенных местах.
34. Не катайтесь вблизи выбоин, трещин, на неровном асфальте и по бездорожью.
35. Не превышайте пределы максимального или минимального веса.
36. Не катайтесь в небезопасных местах, где может присутствовать горячий газ, пар, жидкость, пыль, которые могут привести к возникновению пожара и взрыву.
37. Соблюдайте требования государственных, местных и федеральных законов в отношении эксплуатации электросамокатов или аналогичных продуктов.

 **Внимание!**  
Ограничение веса установлено в целях вашей безопасности.  
Пожалуйста, не превышайте допустимое значение веса.

### 7. Информация о батарее и спецификации

В этом разделе предоставлена основная информация о вашей батарее и зарядном устройстве. Пожалуйста, внимательно прочитайте этот раздел, чтобы обеспечить безопасность пользователя, продлить срок службы батареи, а также улучшить производительность батареи.

#### Заряд батареи

Когда индикатор на дисплее отображает низкий уровень заряда батареи прекратите использование электросамоката и зарядите батарею при помощи зарядного устройства, которое входит в комплект. Процесс зарядки займет 4-5 часа.

#### Меры безопасности при использовании батареи

Не допускайте длительного хранения батареи при низких температурах (на балконе, в гараже и т.д.).

Немедленно обратитесь к врачу, если вы подверглись воздействию какого-либо вещества из батареи.

Не пытайтесь модифицировать или заменять батарею. Не используйте электросамокат, если батарея начинает испускать запах, перегревается, или начинает течь.

Если целостность аккумулятора оказалась нарушена, не прикасайтесь к батарее и не заряжайте ее. Не прикасайтесь к вытекающим из батареи веществам, не вдыхайте пары. Не позволяйте детям и животным прикасаться к батарее. Обратитесь в сервисный центр.

Батарея содержит опасные вещества, не открывайте батарею, не вставляйте в батарею посторонние предметы.

Пожалуйста, используйте только зарядное устройство, входящее в комплект.

Если в результате неправильной эксплуатации или нарушения правил хранения электросамокат перестал заряжаться, не пытайтесь самостоятельно восстановить работоспособность батареи. Обратитесь в сервисный центр.

Пожалуйста, соблюдайте все местные и федеральные законы в отношении обработки и утилизации литий-ионных батарей.


### 8. Зарядка электросамоката

**Шаг 1:** Убедитесь, что порт зарядки чистый и сухой. Убедитесь, что внутри порта нет пыли, мусора или грязи.

**Шаг 2:** Подключите зарядное устройство к розетке (100V ~ 240V; 50-60 Гц), убедитесь, что индикатор на зарядном устройстве горит зеленым цветом.

**Шаг 3:** Подключите кабель к порту зарядки электросамоката. Световой индикатор на зарядном устройстве должен измениться на красный, это значит, что ваш электросамокат заряжается. Когда красный индикатор на зарядном устройстве станет зеленым, то ваш электросамокат полностью заряжен. Полная зарядка обычно происходит в течение 4-5 часов.

**Шаг 4:** Отключите зарядное устройство от электросамоката и от электрической розетки.

 **Важные замечания о зарядке**  
*Если зеленый индикатор на зарядном устройстве не меняется на красный при подключении к зарядному порту электросамоката, проверьте хорошо ли подключены кабели.*  
*Не заряжайте батарею слишком долго.*  
*Оптимальная температура зарядки от 0° ~ +35°. Экстремальный холод или жара не позволят батарее зарядиться полностью.*  
*Убедитесь в том, что зарядное устройство отключено от электросамоката, прежде чем встать на него.*  
*Используйте только зарядное устройство, которое поставляется в комплекте.*  
*Если электросамокат включен во время зарядки, индикатор батареи будет мигать, если электросамокат выключен, индикатор батареи тоже выключен.*  
**Примечание**  
*Только индикатор на зарядном устройстве отображает состояние батареи во время зарядки.*

### 11. Спасибо

Благодарим вас за покупку нового электросамоката, и спасибо, что нашли время, чтобы прочитать руководство пользователя. Мы надеемся, что информация, предоставленная в этом руководстве будет вам полезна. Мы ценим ваше внимание и искренне надеемся, что вам понравится наш продукт, и вы поделитесь своим опытом использования электросамоката с вашими друзьями, членами семьи и близкими.

#### Технические характеристики батареи

Тип	Литиевая
Время зарядки	4-5 ч
Напряжение	36В
Начальная емкость	6,0 Ач
Рабочая температура	0° ~ +50°
Температура зарядки	0° ~ +35°
Время хранения	12 месяцев
Температура хранения	0° ~ +25°
Влажность хранения	5% - 95%

### 9. Осмотр, техническое обслуживание и хранение

Вашему электросамокату необходим профилактический осмотр и техническое обслуживание. В этом разделе описываются шаги по техническому обслуживанию и эксплуатации. Перед тем, как выполнить следующие операции, убедитесь, что кабель отключен.

#### Проверка и чистка вашего электросамоката

Отключите зарядное устройство и выключите электросамокат.

Регулярно проверяйте корпус электросамоката и шины на наличие поврежденной или чрезмерного износа.

Не используйте воду, другие жидкости и чистящие средства. Смочите чистую ткань водой с мылом, тщательно отожмите ткань и протрите корпус электросамоката, убедитесь, что вода не попадает в кнопку питания, порт зарядки, колеса и под резиновые накладки платформы.


#### Хранение электросамоката

Полностью зарядите батарею перед хранением.

Если вы храните ваш электросамокат в течение длительного периода времени, пожалуйста, полностью заряжайте его по крайней мере, один раз в 3 месяца. Перенесите электросамокат в теплое место перед зарядкой. См. раздел 7 для получения более подробной информации.

Для предотвращения попадания пыли внутрь электросамоката, храните электросамокат в оригинальной упаковке или заворачивайте перед хранением в плотную ткань и т.п.

Храните электросамокат в сухом закрытом помещении при допустимой температуре.

 **ПРИМЕЧАНИЕ** - Не разбирайте электросамокат самостоятельно, устройство будет снято с гарантии.

#### 10. Технические характеристики

- Нагрузка: до 120 кг
- Максимальный угол подъема: 15°
- Батарея: Литий ионная, 36 В, 6 Ач
- PSU: 42 В
- Питание: ~ 100-240В / 50-60Гц
- Шины: 10"/12", надувные