


Парковка

- Парковка:** При включении датчика видеорегистратор автоматически начинает запись в случае обнаружения движения или в случае происшествия в режиме парковки.
- Метод определения:** Метод определения: Выбор способа определения парковки: **Датчики удара и движ.** или **Датчик удара**.
- Автопереход:** Выбор режима, при котором система будет автоматически переходить в режим парковки.
- G-Сенсор:** Установка чувствительности акселерометра, обеспечивающей автоматический запуск записи на парковке, когда видеорегистратор находится в режиме парковки.
- Дат. движен.:** Установка уровня чувствительности определения движения, при котором система сохраняет запись на парковке.
- Зона обнаружения движения:** Выбор зоны обнаружения движения: **Вся зона** или **Только главная зона**.

Запись

- Длина файла:** Установка длительности видеоклипов при ведении непрерывной записи.
- Разрешение видео:** Выбор разрешения видеоизображения.
- Частота:** Настройка частоты обновления изображения во время записи в соответствии с частотой местной электросети.
- EV:** Установка уровня выдержки для корректировки яркости изображения.
- G-Сенсор:** Установите уровень чувствительности G-сенсора. Это позволит автоматически запускать аварийную запись в процессе обычной записи.
- Отображен. штампа:** Выбор сведений (**Координаты** или **Датчик удара**), которые будут отображаться на видеозаписи.
- Штамп скорости:** Позволяет **Вкл.** или **Выкл.** функцию отображения скорости в кадре.
- Текст штампа:** Эта функция позволяет выводить пользовательские сведения на видеозаписи.

Сведения о системе GPS

 Этой функцией оснащены не все модели устройства.


- Система GPS эксплуатируется правительством Соединенных Штатов, которое несет всю ответственность за работу GPS. Любые изменения в системе GPS могут сказаться на точности всего оборудования GPS.
- Сигналы спутников GPS не могут проходить через твердые материалы (кроме стекла). При нахождении внутри туннеля или строения позиционирование GPS недоступно. На прием сигналов могут повлиять плохая погода или препятствия сверху (например деревья, туннели, виадуки и высокие здания).
- Данные позиционирования GPS предназначены для использования исключительно в справочных целях.

Правила работы с устройством

Надлежащий уход за устройством обеспечит его бесперебойную работу и снизит риск повреждения.

- Устройство не должно находиться в условиях высоких температур и подвергаться воздействию влаги.
- Устройство не должно подвергаться воздействию прямых солнечных лучей или ультрафиолетового излучения в течение длительного времени.
- Не кладите и не бросайте другие предметы на Ваше устройство.
- Избегайте падений и ударов устройства.
- Не подвергайте устройство сильным колебаниям температуры – это может привести к образованию конденсата внутри. В случае образования конденсата устройство должно просохнуть перед использованием.
- Поверхность дисплея легко царапается, поэтому избегайте ее контакта с острыми предметами. Использование специально разработанных защитных пленок поможет избежать появления царапин на дисплее.
- Никогда не чистите включенное устройство. Используйте мягкую сухую ткань без ворса для чистки дисплея и корпуса.
- Не используйте бумажные полотенца для чистки экрана.
- Никогда не пытайтесь разбирать, ремонтировать или вносить какие-либо изменения в устройство самостоятельно. Это может привести к его поломке, телесным повреждениям и потере гарантии.
- Не храните и не перевозите горючие жидкости, газы и взрывчатые вещества вместе с устройством и его аксессуарами.
- Во избежании кражи, не оставляйте устройства и его аксессуары на видном месте без присмотра в автомобиле.

Система

- Спутники:** Отображает состояние приема сигнала GPS/ГЛОНАСС. Нажатием кнопки () вы можете выбрать систему GPS или ГЛОНАСС для определения координат.
- Дата/Время:** Установка даты и времени.
- Приветствие:** Эта функция позволяет Выкл. голосовое приветствие при включении видеорегистратора.
- Системный звук:** Включить или выключить звуковую индикацию нажатия.
- Громкость:** Настраиивает уровень громкости.
- Экран вкл.**
 - Выберите режим **Всегда**, чтобы ЖК-дисплей был включен постоянно.
 - Установите таймер автоматического отключения ЖК-дисплея (**10 сек**, **1 мин** или **3 мин**) после начала записи.
 - Если выбрать режим **Экран выкл.**, ЖК-дисплей будет отключаться (через заданное время), но на нем будут отображаться время и сведения о скорости.
- Язык:** Позволяет изменить язык интерфейса видеорегистратора.
- Расстояние:** Установка предпочитаемой единицы измерения расстояния.
- Память:** Предусмотрено 3 стандартных конфигурации памяти для хранения видеороликов и фотоснимков. Выберите нужную конфигурацию в зависимости от режима использования.
- Исходные настройки:** Восстановить заводские настройки.
- Версия:** Отображает сведения о программном обеспечении.

Формат

Отформатировать карту памяти. (Все данные будут удалены.)

MiVue™ Manager

Программа MiVue™ Manager предназначена для просмотра записей, сделанных видеорегистратором. Не все функции доступны для каждой модели.

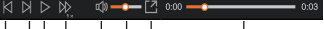
Важно! На Вашем компьютере должны быть установлены кодеки для просмотра записанных файлов MOV, AVI и MP4. Пожалуйста, найдите в Интернете и установите необходимые кодеки.


Установка MiVue™ Manager

Загрузите приложение MiVue™ Manager с веб-сайта www.mio.com/ru и установите его согласно инструкциям, отображающимся на экране. Следует загрузить правильную версию программы, соответствующую операционной системе вашего компьютера (Windows или Mac).


Воспроизведение записанных файлов


- Извлеките карту памяти из видеорегистратора и подключите её к компьютеру при помощи кард-ридера. Рекомендуется скопировать записанные файлы на Ваш компьютер для воспроизведения.
- Запустите MiVue™ Manager на Вашем компьютере.
 - По умолчанию MiVue™ Manager показывает календарь и список файлов справа.
 - Даты, когда были записаны файлы, отмечены “●”. Нажмите на дату, чтобы просмотреть запись.
 - Вы можете выбрать тип файла для просмотра: **Событие / Нормальный / Парковка**.
- Дважды нажмите на нужный файл для воспроизведения.
- Описание Панели управления:


 - Переход к предыдущему/следующему файлу в списке.
 - Запуск/Пауза воспроизведения.
 - Изменение скорости воспроизведения 1/4x, 1/2x, 1x (по умолчанию), 1.5x или 2x.


 Не все функции доступны для каждой модели.

- Для просмотра всех файлов в текущей директории выберите **Все**. Для возврата к календарю выберите **Календарь**.

- Включение/отключение звука.
- Регулировка громкости.
- Полноэкранное воспроизведение.
- Вы можете управлять воспроизведением, нажимая на полосу прокрутки видеофайла.
- При просмотре видео через MiVue™ Manager вы можете получить больше информации о вашем маршруте, а именно о месте нахождения и данных с G-сенсора.
 - На экране MiVue™ Manager нажмите значок  для отображения карты.

 Экран карты может не отображаться если Ваш компьютер не подключен к интернету или если модель Вашего видеорегистратора не поддерживает функцию GPS.

- Диаграмма G-сенсора отображает перемещение Вашего автомобиля по трем осям вперед/назад (X), влево/вправо (Y) и вверх/вниз (Z).
- Панель инструментов:


 - Выбор папки с файлами.
 - Просмотр и печать фрагмента текущего видеоизображения.
 - Резервное копирование выбранных файлов в указанную папку на Вашем компьютере.
 - Предпросмотр и сохранение текущего фрагмента видеоизображения в указанную папку на Вашем компьютере.
 - Открытие меню настроек. Пункты настроек описаны ниже:
 - Выберите язык:** Позволяет установить язык интерфейса MiVue™ Manager.
 - Выбор фона:** Позволяет установить цветовую гамму MiVue™ Manager.
 - Проверить обновления:** Позволяет проверить, доступна ли новая версия MiVue™ Manager. Для этой функции необходим доступ в Интернет.
 - О программе:** Позволяет увидеть версию и информацию об авторских правах для MiVue™ Manager.
 - Передачи GPS-данных выбранного файла в формате KML в указанную папку на Вашем компьютере.
 - Загрузка выбранного файла в YouTube™.

Дополнительные сведения

Вы можете скачать руководство пользователя и программное обеспечение на нашем сайте www.mio.com/ru или при помощи QR кода.



Меры предосторожности

О зарядном устройстве

- Используйте зарядное устройство, входящее в комплект поставки. Использование других зарядных устройств может привести к сбоям в работе и/или поломке устройства.
- Устройство рассчитано на питание от определенного блока питания с маркировкой “LPS”, постоянный ток 2 А с напряжением + 5 В.
- Используйте указанный тип батареи.

О процессе зарядки

- Не используйте зарядное устройство в условиях высокой влажности. Никогда не прикасайтесь к зарядному устройству, если Ваши руки или ноги мокрые.
- Во время зарядки устройство должно хорошо вентилироваться. Не накрывайте зарядное устройство и не используйте его, когда оно находится в футляре.
- Зарядное устройство должно использоваться при напряжении, указанном на упаковке.
- Не используйте зарядное устройство, если шнур поврежден.
- Не пытайтесь ремонтировать устройство. Замените блок, если он поврежден или подвергался воздействию влаги.

Об аккумуляторе

- ПРЕДУПРЕЖДЕНИЕ!** Аккумулятор содержит литий-ионный элемент, который не подлежит замене. Он может взорваться, что приведет к выбросу вредных химических веществ. Чтобы уменьшить риск пожара и ожогов, запрещается его разбирать, разбивать, прокалывать, бросать в огонь или воду.
- Используйте указанный тип батареи.
 - Инструкции (только для обслуживающего персонала)
 - Предупреждение: при установке неправильного аккумулятора возможна порча/поломка устройства. Аккумулятор необходимо утилизировать в соответствии с инструкциями.
 - Замена аккумулятора возможна только на такую же или аналогичную модель, рекомендованную производителем.
 - Аккумулятор надо утилизировать должным образом.
 - Используйте аккумулятор только в указанном оборудовании.

Руководство Пользователя

Авто-видеорегистраторы Mio

Серия MiVue™ C52x/C53x

Редакция: R00
(6/2020)

Отказ от ответственности

Любые технические характеристики и документация могут быть изменены без предварительного уведомления. Компания MiTAC не гарантирует, что данный документ не содержит ошибок. Компания MiTAC не несет ответственности за ущерб, причиненный прямо или косвенно от ошибок, упущений или несоответствий между устройством и документацией.

Примечания

Не все модели могут использоваться во всех регионах.

В зависимости от приобретенной модели, цвет и внешний вид устройства и аксессуаров могут не полностью совпадать с описанием, приведенным в этом документе.

Наименование товара: _____

Модель: _____

Серийный номер: _____

Дата продажи: _____

Подпись продавца: _____

Печать фирмы-продавца: _____



административном правонарушении . В таком случае инспектор в графе « К протоколу прилагается » должен указать наличие видеозаписи, приобщенной водителем .

Ваше требование о приобщении видеозаписи абсолютно законно, поскольку согласно ст. 26.1 КРФoАП лицо, привлекаемое к административной ответственности, имеет право представлять доказательства .

В случае отказа инспектора принимать видеозапись, укажите об этом в протоколе об административном правонарушении, либо в бланке объяснений, а видеозапись принесите те с собой в судебное заседание . Также обращаем Ваше внимание на то, что ходатайств о об обозрении судом видеозаписи должно быть оформлено в письменном виде согл асно ст. 24.4 КРФoАП .

По этим и другим юридическим вопросам о применении авто - видеорегистраторов MiTAC Вы можете проконсультироваться, зайдя на наш сайт www.mio.com/ru в раздел Справочная информация на странице Советы юристов .

Гарантийное обязательство

MiTAC International Corp. обеспечивает, без дополнительной платы, ремонт или замену неисправных деталей на новые, в течение 12 месяцев гарантийного периода*, начиная с даты покупки на территории Российской Федерации. Данная гарантия относится к устройствам (за исключением USB-кабеля), произведенным или поставляемым компанией MiTAC International Corp. под торговой маркой Mio.

Срок службы устройства – 3 года.

* Данная гарантия не распространяется на батарею. По условиям гарантийного периода батареи, пожалуйста, обращайтесь в сервисный центр.

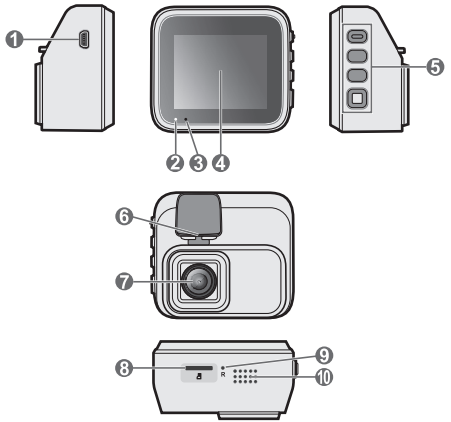
Обязательства MiTAC International Corp. в отношении программного обеспечения, распространяемого компанией MiTAC International Corp. под торговой маркой Mio, представлены в прилагаемом лицензионном соглашении с конечным пользователем. Аппаратные и программные продукты, произведенные не компанией MiTAC International Corp. предоставляются «как есть». Однако производители, поставщики или издатели могут предоставлять свои гарантии.

Условия гарантии

MiTAC International Corp. гарантирует, что приобретенные вами устройства от компании MiTAC International Corp. или ее авторизованных продавцов, имеют бездефектные материалы и работают качественно при использовании по назначению в течение гарантийного периода. Гарантийный период начинается с даты покупки продукта, указанной в вашем чеке. Данная гарантия распространяется только на того, кто первоначально купил данное устройство. Гарантия не подлежит передаче другому лицу. Гарантия не распространяется на расходные материалы.

Знакомство с устройством

Изображения и другие графические образы данного документа приведены в справочных целях. Они могут отличаться от изображений и образов, генерируемых фактическим устройством.



- | | |
|--------------------------------------------|--------------------------------|
| ❶ Mini-USB разъем | ❸ Паз для крепления устройства |
| ❷ Индикатор состояния | ❹ Объектив |
| ❸ Микрофон | ❺ Слот для карты памяти |
| ❹ Экран | ❻ Кнопка Перезагрузка |
| ❺ Кнопка включения / Функциональные кнопки | ❼ Динамик |

Предупреждения и Примечание

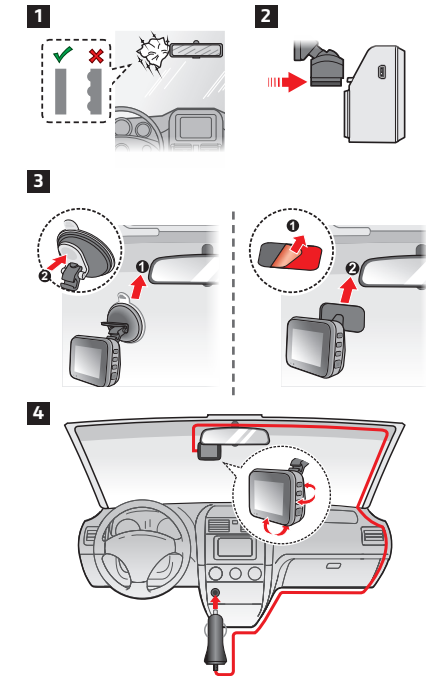
- Для Вашей безопасности во время управления автомобилем не работайте с устройством. Не настраивайте устройство во время вождения. Использование нашего продукта не снимает ответственности с водителя за его поведение на дороге. Эта ответственность включает в себя соблюдение всех правил дорожного движения во избежание ДТП.
- При использовании устройства в автомобиле необходимо пользоваться креплением. Убедитесь, что устройство расположено в надлежащем месте так, чтобы не загромождать обзор водителю и не мешать раскрытию подушек безопасности.
- Убедитесь, что посторонние предметы не загромождают объектив устройства. Отражающие поверхности не должны находиться рядом с объективом. Пожалуйста, следите за тем, чтобы объектив был чистым.
- Если стекла автомобиля затонированы, это может повлиять на качество записи.
- Для обеспечения наилучшего качества записи рекомендуем расположить устройство рядом с зеркалом заднего вида.
- Выберите надлежащее место для размещения устройства. Убедитесь, что оно не загромождает обзор водителю.
- Если лобовое стекло автомобиля имеет защитное покрытие, данное покрытие может быть атермическим и может влиять на прием сигнала GPS. В этом случае, пожалуйста, установите видеорегистратор в «чистую зону».

Этой функцией оснащены не все модели устройства.

- Во время загрузки устройства автоматически выполняется калибровка G-сенсора. Во избежание сбоев в работе G-сенсора ОБЯЗАТЕЛЬНО включайте устройство после его надлежащей установки в автомобиле.

Использование устройства в автомобиле

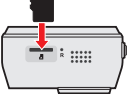
Убедитесь, что ваш автомобиль припаркован на горизонтальном участке дороги. Следуйте приведенным инструкциям, для надежной установки видеорегистратора в автомобиле.



- Перед тем как прикреплять кронштейн устройства на лобовое стекло, рекомендуется протереть стекло протирочным спиртом и удостовериться, что в месте установки нет пыли, масла и загрязнений.
- Для обеспечения наилучшего качества записи рекомендуем расположить устройство рядом с зеркалом заднего вида.
- Входящее в комплект поставки крепление зависит от модели устройства.
- Проложите кабель по потолку и передней стойке автомобиля, чтобы он не мешал обзору водителя. Удостоверьтесь, что проложенный кабель не мешает раскрытию подушек безопасности и работе других элементов безопасности автомобиля.
- При установке, убедитесь, что объектив камеры расположен параллельно земле, и соотношение земля/небо приблизительно 6/4.
- Иллюстрации по монтажу приведены только для справки. Расположение кабелей и устройств зависит от модели автомобиля. Если в ходе монтажа возникнут проблемы, обратитесь за помощью к квалифицированному установщику (например, к персоналу сервисного обслуживания автомобилей).

Установка карты памяти

Перед использованием видеорегистратора необходимо установить карту памяти (не входит в комплект поставки). Для записи и регулярного хранения данных следует использовать отдельные карты памяти microSD.



Держите карту памяти за края (microSD) и аккуратно установите её в гнездо так, как показано на рисунке.

Для извлечения карты аккуратно нажмите на верхний край и вытащите её из гнезда.

Форматирование карты

Чтобы отформатировать карту памяти (все данные будут удалены), нажмите: > **Формат**.

- Чтобы не повредить карту памяти, никогда не пытайтесь её разобрать или вносить какие-либо изменения;
- Никогда не кладите тяжелые предметы на карту памяти, не роняйте её и не подвергайте сильному удару;
- Никогда не трогайте руками или металлическими предметами контактную часть карты, чтобы не поцарапать её;
- Храните карту памяти в сухом и чистом месте, без повышенной влажности и экстремальных температур;
- Если для форматирования карты памяти вы использовали другие устройства (компьютер или фотоаппарат), то есть вероятность того, что она не будет корректно работать в видеорегистраторе. Необходимо отформатировать её в видеорегистраторе, это позволит вам быть уверенным, что работа будет успешной;
- Разъем для карты памяти в видеорегистраторе служит только для чтения/записи карты памяти;
- Рекомендуется использовать карты памяти объемом 8 Гб – 256 Гб и классом не ниже 10. Компания MiTAC не гарантирует совместимость устройства с картами microSD от всех производителей;
- Скорость чтения и записи данных на видеорегистраторе может быть разной в зависимости от характеристик карты памяти;
- Перед извлечением карты памяти, необходимо выключить видеорегистратор, чтобы избежать повреждения записанных файлов.

Включение регистратора

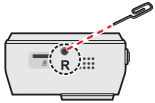
Подсоедините видеорегистратор к автомобильному зарядному устройству (см. раздел «Использование устройства в автомобиле»). Видеорегистратор автоматически включается при запуске двигателя автомобиля.

Кнопка включения

Для включения и выключения видеорегистратора вручную, нажмите и удерживайте кнопку питания в течении 2 секунд.

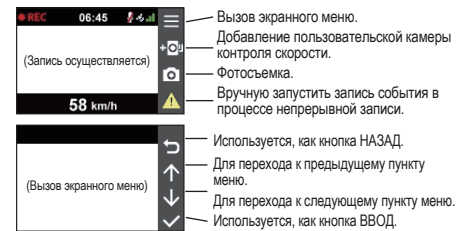
Аппаратный перезапуск

В случае, когда видеорегистратор кажется «зависшим» или «не реагирующим на ввод», необходимо выполнить аппаратный сброс. Чтобы перезапустить устройство Mio, нажмите на кнопку сброса устройства Mio тонким стержнем (например, распрямленной канцелярской скрепкой).



Функциональные кнопки

Устройство оснащено четырьмя функциональными кнопками для управления соответствующими значками, которые отображаются в правой части ЖК-дисплея. Функции кнопок зависят от конкретного экрана.



Системные значки

Различные системные значки в строке заголовка в верхней части экрана предоставляют сведения о статусе устройства. В зависимости от настроек эти значки отличаются и показывают различную информацию об устройстве.



Установка даты и времени

Чтобы установить правильную дату и время записи, проверьте корректность установок перед началом записи.

- Чтобы открыть меню Настроек, нажмите кнопку Меню .
- Выберите **Система > Дата/Время**.
- Выполните одно из указанных ниже действий:
 - Выберите пункт **Испол. время GPS**, а затем выберите часовой пояс своего местонахождения. Система будет устанавливать дату и время по данным GPS.

Этой функцией оснащены не все модели устройства.

- Выберите пункт **Вручную**, и отобразится страница установки даты и времени. Кнопкой / отрегулируйте значение выбранного поля; нажмите кнопку и повторяйте действие до тех пор, пока не будут изменены значения во всех полях. По завершении нажмите кнопку .

Основы управления

Непрерывная запись

По-умолчанию запись начинается сразу после включения видеорегистратора.

В режиме непрерывной записи видеоролик будет автоматически делиться на временные отрезки (при этом, запись будет вестись непрерывно). При заполнении карты памяти файлами непрерывной записи будут автоматически перезаписываться самые старые файлы в этой категории.

При выполнении непрерывной записи можно вручную прервать запись, нажав кнопку . Нажмите для возврата на экран записи; автоматически начнется непрерывная запись.

Непрерывные записи сохраняются в категории "Обычный".

Запись происшествия

Если датчиком удара G-сенсор зафиксировано происшествие, как например, неожиданная встреча, разгон, резкий поворот или авария, начнется «запись происшествия».

При записи события сохраняется видео файл продолжительностью несколько секунд до и после события. Запись события может продолжаться до 1 минуты, если во время записи снова срабатывает акселерометр. При заполнении карты памяти файлами записи событий будут автоматически перезаписываться самые старые файлы в этой категории.

Чтобы вручную запустить запись события в процессе непрерывной съемки, нажмите кнопку Событие ().

Записи происшествий сохраняются в категории "Событие" для воспроизведения файлов.

Режим Парковки

Данный видеорегистратор поддерживает функцию записи в режиме парковки. Перед включением режима парковки проверьте наличие свободного места в памяти устройства.

Выберите: > **Система > Память**, чтобы выбрать место хранения видеороликов в режиме парковки. Карта памяти будет отформатирована (будут удалены все файлы, заранее сохраните нужные файлы на компьютере).

Для включения функции выберите > **Парковка > Датчик > Умный режим** или **Режим пассивного питания**.

Умный режим: Поддержка записей по показаниям датчика удара и функции обнаружения движения. Для этого режима требуется дополнительный источник питания, например приобретаемый отдельно кабель бесперебойного питания.

Режим пассивного питания: Поддержка записи по показаниям датчика удара. При включении режима парковки система автоматически переходит в режим парковки после выключения устройства.

В режиме парковки запись на парковке может сработать только в случае обнаружения движения или сотрясения. При записи на парковке сохраняется материал продолжительностью несколько секунд до и после события. При заполнении карты

памяти файлами записи на парковке будут автоматически перезаписываться самые старые файлы в этой категории.

Записи на парковке сохраняются в категории "Парковка" для воспроизведения файлов.

Режим фотосъемки

Видеорегистратор имеет функцию съемки фотографий. Чтобы сделать снимок во время выполнения записи, нажмите кнопку .

Снимки сохраняются в категории "Фото" для воспроизведения файлов.

Воспроизведение

Чтобы выбрать для воспроизведения видео или фотографию:

- Нажмите пункт > **Просмотр**.
- Выберите нужный тип файла.
- Выберите требуемый файл нажатием на кнопку .
- В режиме воспроизведения Вы можете:

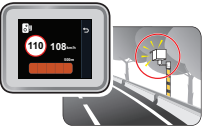
- При просмотре видеороликов нажимайте кнопки / для воспроизведения предыдущего/следующего видеоролика; при просмотре снимков нажимайте кнопки / для воспроизведения предыдущего/следующего снимка.
- Пожалуйста, нажмите на для входа в дополнительное меню:
Пауза/Воспр.: Пауза или запуск воспроизведения.
Удалить: Удаления файла.

- Вернуться к списку файлов нажатием на кнопку .

Предупреждения о камерах контроля скорости

- По юридическим причинам, предупреждения о камерах контроля скорости доступны не во всех странах.
- Этой функцией оснащены не все модели устройства.

Уверенная езда при своевременной информации о камерах контроля скорости на дороге. Вы можете загрузить бесплатные обновления данных с нашего сайта: www.mio.com/ru/speedcams



При наличии камеры контроля скорости в определяемом направлении на экран выводятся оповещения. На экране отображается предупреждение, а также будет воспроизведено звуковое оповещение (доступны режимы: **Звуковое**, **Голосовое**, **Без звука**).

Если установлен режим **Звуковое** оповещение:

- при приближении автомобиля к камере контроля скорости прозвучит обычное звуковое оповещение;
- при приближении автомобиля к камере контроля скорости на скорости выше допустимой будет звучать непрерывное звуковое оповещение до тех пор, пока скорость автомобиля не снизится до допустимой;
- при проезде автомобиля мимо камеры контроля скорости будет звучать другое звуковое оповещение.

Способ получения предупреждений о камерах контроля скорости можно настраивать. Информацию см. в разделе «Настройка системы».

Добавление камеры контроля скорости

- Добавить пользовательскую камеру контроля скорости можно, только если доступны GPS-координаты.

Данный видеорегистратор позволяет свободно редактировать базу данных камер контроля скорости (например, можно добавить пользовательскую камеру контроля скорости, обнаружив ее на дороге). Видеорегистратор позволяет добавить до 100 пользовательских камер контроля скорости.

Процедура добавления пользовательской камеры контроля скорости:

- Для добавления пользовательской камеры контроля скорости в текущем местоположении нажмите кнопку .
- При следующем проезде этого места видеорегистратор будет выдавать оповещения.
- Для просмотра информации о добавленной пользовательской камере контроля скорости нажмите: > **База камер > База камер польз.**, а затем нажмите требуемую камеру.
- Для удаления пользовательской камеры контроля скорости нажмите кнопку .

Обновление данных о камерах контроля скорости

MiTAC не гарантирует наличие данных о всех типах и местах установки камер контроля скорости, т.к. камеры могут быть демонтированы, перемещены, а также заменены на новые. Периодически MiTAC может предлагать обновления данных о камерах контроля скорости.

Вы можете обновлять данные о камерах контроля скорости через www.mio.com/ru

Настройка системы

- В зависимости от модели видеорегистратора, некоторые функции могут не поддерживаться.

Для входа в настройки нажмите кнопку Меню .

Просмотр

Воспроизведение видеороликов и фотографий.

Запись звука

Включение/выключение записи звука.

База камер

- Датчик:** Включение или отключение предупреждения о камерах контроля скорости.
- Оповещение:** Включение (**Звуковое** или **Голосовое**) или отключение (**Без звука**) звукового оповещения.
- Дистанция предуп:** система будет выдавать оповещения при обнаружении камеры контроля скорости на заданном расстоянии (**Близк**, **Средн** или **Дальн**).
- Метод предуп.**
 - Умное оповещение:** Установка дистанции предупреждения в соответствии текущей скоростью автомобиля по показаниям GPS.
 - Станд. Оповещение:** Установка дистанции предупреждения в соответствии с лимитом скорости.
- Ограничение:** Установка скорости, при которой видеорегистратор начнет выдавать оповещения.
- Пред. о превыш.:** Эта функция позволяет задать предел скорости. При движении со скоростью выше заданного значения видеорегистратор будет выдавать оповещения.
- База камер польз.:** Эта функция позволяет просмотреть список всех добавленных пользовательских камер контроля скорости, отсортированный по времени создания.