

SAMSUNG

РУКОВОДСТВО ПО УСТАНОВКЕ

UHD TV

HG43ET690UB HG50ET690UB HG55ET690UB
HG65ET690UB HG75ET690UB

Благодарим за приобретение изделия компании Samsung.

Для наилучшего обслуживания зарегистрируйте свое устройство на сайте www.samsung.com.

Модель _____ Серийный номер _____

Перед изучением этого руководства по установке

Эта модель телевизора предназначена для отелей или других объектов гостиничного бизнеса, поддерживает целый ряд специальных функций и позволяет ограничить некоторые из функций пользователя (посетителя), касающиеся управления телевизором.

Рисунки и иллюстрации в данном руководстве по установке представлены только для справки. Они могут отличаться от реального внешнего вида изделия. Конструкция и характеристики изделия могут быть изменены без предварительного уведомления.

Режимы работы

В телевизоре доступны два режима: режим **Interactive** и режим **Standalone**.

- Режим «**Interactive**»: в этом режиме телевизор обменивается данными с подключенной приставкой Set Back Box (SBB) или Set Top Box (STB), предоставленной системным интегратором гостиницы. Также в этом режиме с помощью одной из приставок осуществляется полное или частичное управление телевизором. При первом подключении к сети телевизор посылает команду для обнаружения подключенной к нему приставки SBB или STB. Если телевизор обнаружит приставку SBB или STB, а приставка обнаружит телевизор, то управление телевизором будет полностью осуществляться приставкой.
- Режим «**Standalone**»: в данном режиме телевизор работает без внешнего подключенного устройства SBB или STB.

В телевизоре имеется меню **Hotel Option**, позволяющее легко настраивать различные функции режима. См. страницу 30.

Меню также позволяет включать или отключать некоторые функции телевизора и функции режима "Отель", благодаря чему можно оптимально настроить меню "Отель".

Предупреждение относительно неподвижных изображений

Не воспроизводите на экране неподвижные изображения (например, файлы изображения в формате JPEG) или элементы неподвижного изображения (например, логотипы телеканалов, панорамные изображения или изображения в формате 4:3, биржевые или новостные панели/ленты). Продолжительное воспроизведение неподвижных изображений может повлечь за собой неравномерный износ экрана, что может плохо сказаться на качестве изображения. Чтобы снизить риск возникновения подобной ситуации, следуйте указанным ниже рекомендациям.

- Старайтесь избегать длительного просмотра одного и того же телевизионного канала.
- Воспроизводите изображения в полноэкранном режиме.
- Чтобы избежать появления остаточных изображений, уменьшите уровень яркости и контрастности.
- Используйте все функции телевизора, предназначенные для уменьшения эффекта остаточного изображения и выгорания экрана.

Предупреждение! Важные указания по безопасности

Перед эксплуатацией телевизора ознакомьтесь с указаниями по безопасности.

Пояснения к символам на вашем изделии Samsung см. в таблице ниже.

ОСТОРОЖНО!			Изделие класса II: этот символ означает, что данное изделие не требует заземления. Если на изделии с силовым проводом этот символ отсутствует, НЕОБХОДИМО предусмотреть надежное соединение с защитным заземлением.
ОПАСНОСТЬ ПОРАЖЕНИЯ ТОКОМ! НЕ ОТКРЫВАТЬ!			
ВНИМАНИЕ! ВО ИЗБЕЖАНИЕ ПОРАЖЕНИЯ ЭЛЕКТРИЧЕСКИМ ТОКОМ НЕ ОТКРЫВАЙТЕ КРЫШКУ (ИЛИ ЗАДНЮЮ ПАНЕЛЬ) ИЗДЕЛИЯ. ВНУТРИ ИЗДЕЛИЯ ОТСУТСТВУЮТ ДЕТАЛИ, РЕМОНТ КОТОРЫХ МОЖЕТ ВЫПОЛНЯТЬ ПОЛЬЗОВАТЕЛЬ. ОБРАТИТЕСЬ К КВАЛИФИЦИРОВАННОМУ СПЕЦИАЛИСТУ.			Напряжение переменного тока: номинальное напряжение, обозначенное этим символом, соответствует напряжению переменного тока.
	Этот символ свидетельствует о том, что внутри изделия имеется высокое напряжение. Любой контакт с деталями внутри изделия представляет опасность.		Напряжение постоянного тока: номинальное напряжение, обозначенное этим символом, соответствует напряжению постоянного тока.
	Этот символ обозначает, что к изделию прилагается важный документ, касающийся его эксплуатации и технического обслуживания.		Внимание! Перед использованием ознакомьтесь с инструкциями: этот символ призывает пользователей ознакомиться со сведениями о безопасности, приведенными в руководстве пользователя.

- Щели и отверстия в корпусе, а также в задней и нижней части предназначены для обеспечения необходимой вентиляции. Чтобы обеспечить надежную работу данного устройства, а также защитить его от перегрева, не перекрывайте эти щели и отверстия.
 - Не устанавливайте данное устройство в изолированном пространстве, например в книжном шкафу или во встроенной мебели, если не обеспечивается надлежащая вентиляция.
 - Не устанавливайте данное устройство вблизи или поверх радиатора, нагревателя или в местах, подверженных воздействию прямых солнечных лучей.
 - Во избежание возгорания или поражения электрическим током не размещайте на устройстве сосуды с водой (вазы и т. д.).
- Не подвергайте данное устройство воздействию воды и влаги (не размещайте его возле ванны, раковины, кухонной мойки или стирального бака, на влажной поверхности, около бассейна и т. п.) При попадании воды в устройство отсоедините его от электросети и немедленно обратитесь к официальному дилеру.
- В данном устройстве установлены батарейки. В вашем регионе могут действовать предписания по надлежащей утилизации батареек с учетом экологических требований. Для получения информации по утилизации или переработке обратитесь в местные органы власти.
- Не допускайте перегрузки сетевых розеток, адаптеров и удлинительных шнуров, поскольку это может привести к возгоранию или поражению электрическим током.
- Кабели питания необходимо проложить таким образом, чтобы на них нельзя было случайно наступить или зажать предметами, помещенными на них или рядом с ними. Особое внимание следует уделить местам, где шнур соединяется с вилками, электрическими розетками или выходит из устройства.
- Для обеспечения защиты данного устройства во время грозы или в период длительного хранения в отключенном состоянии отсоединяйте его от сетевой розетки, антенны или кабельной системы. Это обеспечит защиту устройства от удара молнии и скачков напряжения в электросети.

- Прежде чем подсоединять кабель питания переменного тока к разъему адаптера постоянного тока, убедитесь в том, что значение напряжения, указанное на адаптере постоянного тока, соответствует напряжению в местной электросети.
- Ни в коем случае не вставляйте металлические предметы в открытые части данного устройства. Это может привести к поражению электрическим током.
- Во избежание поражения электрическим током не прикасайтесь к внутренним компонентам устройства. Вскрывать устройство разрешается только квалифицированному специалисту.
- Убедитесь, что шнур питания надежно зафиксирован в розетке. При отсоединении кабеля питания от розетки всегда тяните за вилку. Никогда не тяните за кабель питания. Не прикасайтесь к кабелю питания мокрыми руками.
- Если устройство работает неправильно, например, появились необычные звуки или запах, немедленно отключите его от розетки и обратитесь к официальному дилеру или в сервисный центр.
- Обязательно отключайте кабель питания от розетки, если не планируете использовать телевизор в течение длительного времени или собираетесь надолго уехать (особенно если в это время дома остаются дети, пожилые люди или лица с ограниченными возможностями).
 - Накопившаяся пыль может привести к поражению электрическим током, утечке тока или возгоранию вследствие искрения, нагревания кабеля питания или нарушения изоляции на нем.
- Если телевизор установлен в сильно запыленном помещении или в помещении с резкими колебаниями температуры, высокой влажностью или наличием химических веществ, а также в случае, если устройство будет работать круглосуточно (например, в аэропортах, на железнодорожных вокзалах и т. д.), обратитесь в официальный сервисный центр. В противном случае возможно серьезное повреждение телевизора.
- Используйте только правильно заземленную вилку и розетку.
 - Неправильное заземление может привести к поражению электрическим током или повреждению оборудования. (Только для оборудования класса I.)
- Для полного отключения устройства от источника питания следует отключить его от сетевой розетки. Чтобы устройство можно было быстро отключить, розетка и штекер должны находиться в легко доступном месте.
- Храните принадлежности (батарейки и т. д.) в недоступном для детей месте.
- Не бросайте изделие и не подвергайте его ударам. При повреждении изделия отсоедините кабель питания и обратитесь в сервисный центр Samsung.
- Перед очисткой отсоедините кабель питания от электрической розетки, затем протрите изделие мягкой сухой тканью. Не используйте такие химические вещества, как воск, бензин, спирт, растворители, инсектициды, освежители воздуха, смазочные или моющие вещества. Это может привести к повреждению поверхностей телевизора или стиранию надписей на нем.
- Не подвергайте устройство воздействию воды.
- Не бросайте батареи в огонь.
- Не допускайте короткого замыкания или нагревания батарей, не разбирайте их.
- **ОСТОРОЖНО!:** В случае замены батарей в пульте дистанционного управления на батареи неправильного типа существует опасность взрыва. Для замены используйте только такие же или аналогичные батареи.
- **ПРЕДУПРЕЖДЕНИЕ. ВО ИЗБЕЖАНИЕ ВОЗГОРАНИЯ НИКОГДА НЕ РАСПОЛАГАЙТЕ СВЕЧИ И ДРУГИЕ ИСТОЧНИКИ ОТКРЫТОГО ОГНЯ РЯДОМ С ДАННЫМ ИЗДЕЛИЕМ.**
- Если телевизор был включен некоторое время, не спешите дотрагиваться до него. Некоторые детали телевизора могут быть неприятно теплыми на ощупь.



Содержание

Перед изучением этого руководства по установке	2
Предупреждение! Важные указания по безопасности	3

01 Что входит в комплект?

02 Установка телевизора

Сборка шарнирной подставки (43-55 дюймов)	8
Установка подставки для светодиодного телевизора	9
Установка настенного крепления	12
Крепление телевизора к стене	13
Характеристики набора для настенного монтажа (VESA)	14
Обеспечение достаточной вентиляции для телевизора	15

03 Пульт ДУ

Кнопки пульта дистанционного управления	16
Установка батарей в пульт дистанционного управления (Размер батареи: AAA)	17

04 Исходная настройка

Использование ТВ-контроллер	19
-----------------------------	----

05 Панель подключения

06 Подключения

Подключение к Интернету	22
Подключение телевизора к SBB или STB	24
Подключение динамиков для ванной комнаты	25
Подключение модуля RJP (блок дистанционных разъемов)	26

07 Использование карты для просмотра телевизора (CI или CI+)

Подключение карты CI или CI+ к слоту COMMON INTERFACE с помощью адаптера карты CI	28
Подключение карты CI или CI+ к через гнездо COMMON INTERFACE	29
Использование карты CI или CI+	29

08	Настройка меню "Параметры отеля"	
	Элементы меню "Параметры отеля"	31
	Приветственное сообщение	42
	Логотип отеля	42
	Копирование USB	43
	Клонированные настройки в меню параметров отеля	45
	Настройка функции автоматической инициализации	48
	Обновление программного обеспечения телевизора	52
09	Использование многокодowego ПДУ	
10	Настройка звуковой панели	
	Звуковые панели и телевизоры для отелей от Samsung	54
11	Редактирование каналов	
	Channel Bank Editor (только для систем Smoovie)	55
	Использование Channel Editor	56
12	Замок Kensington для защиты от краж	
13	Технические характеристики и прочая информация	
	Технические характеристики	60
	Условия окружающей среды	61
	Уменьшение потребления электроэнергии	61
	Поддерживаемые разрешения для входящих сигналов UHD	62
	Разрешение экрана	62
	Размеры	64
	Лицензии	68

01 Что входит в комплект?

Убедитесь, что в комплект поставки телевизора входят перечисленные ниже приспособления. Если какой-либо элемент комплекта отсутствует, обратитесь к своему дилеру.



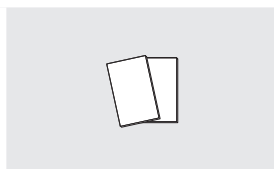
Пульт дистанционного управления и батареи (AAA, 2 шт.)



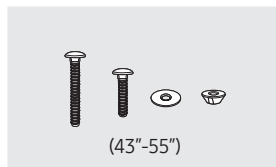
Кабель питания



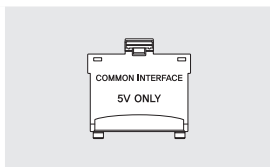
Кабель передачи данных (в зависимости от модели)



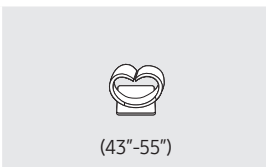
Гарантийный талон / краткое руководство по установке / нормативная информация



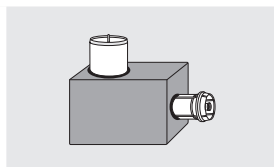
Комплект для монтажа в отеле (43"-55")



Адаптер карты CI Card



Направляющая для кабеля (43"-55")



Адаптер антенны (предоставляется не во всех странах)

- Цвет и форма устройств могут различаться в зависимости от модели.
- Кабели, не входящие в комплект поставки, можно приобрести отдельно.
- Открывая коробку, убедитесь в наличии всех принадлежностей (некоторые из них могут быть скрыты под упаковочным материалом).

В следующих случаях может взиматься плата за обслуживание:

- (а) если специалист прибудет на вызов, но не обнаружит неисправности изделия (это возможно, если вы не ознакомились с руководством пользователя);
- (б) если вы передадите изделие в ремонтный центр, но специалисты центра не обнаружат никаких дефектов (это возможно, если вы не ознакомились с руководством пользователя).

Вы будете проинформированы о размере платы за обслуживание до визита специалиста.



Существует опасность повреждения экрана при неправильном обращении с ним. Поднимая телевизор, держитесь за его края, как показано на рисунке.



02 Установка телевизора

Сборка шарнирной подставки (43-55 дюймов)



ВНИМАНИЕ: При креплении телевизора к шарниру необходимо прочно прикрепить его к полу, столу, поверхности шкафа и т. п., как описано в инструкции по установке.

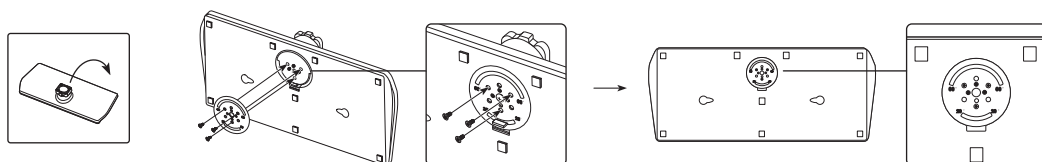
Светодиодные телевизоры с экраном диагональю оснащаются шарнирной подставкой. Благодаря такой подставке телевизор можно разворачивать влево и вправо на 20, 60 или 90 градусов с помощью ШАРНИРА ДЕРЖАТЕЛЯ КРОНШТЕЙНА.

- Эта функция недоступна в модели HG65ET690U, HG75ET690U.

* Изделие поставляется с углом наклона стойки, равным 20°.

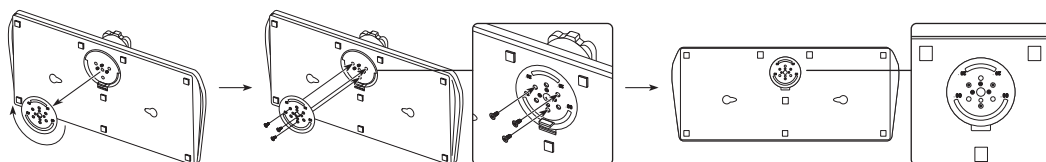
* Поворот на 20°

Для регулировки телевизора таким образом, чтобы он вращался на 20° влево и вправо, вставьте выступ в нижней части подставки в фигурное отверстие в шарнире держателя кронштейна, имеющее отметку "20°". Затем прикрепите шарнир держателя кронштейна к стойке тремя винтами из комплекта, как показано на изображении.



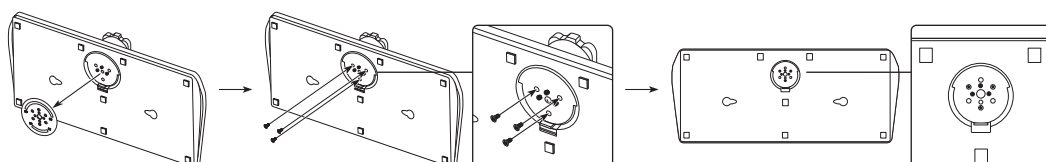
Шарнир для угла 60°

Для регулировки телевизора таким образом, чтобы он вращался на 60° влево и вправо, вставьте выступ в нижней части подставки в фигурное отверстие в шарнире держателя кронштейна, имеющее отметку "60°". Затем прикрепите шарнир держателя кронштейна к стойке тремя винтами из комплекта, как показано на изображении.



Шарнир для угла 90°

Чтобы обеспечить поворот телевизора на 90° влево и вправо, удалите шарнир держателя кронштейна и винтите три винта из комплекта в подставку, как показано на изображении.



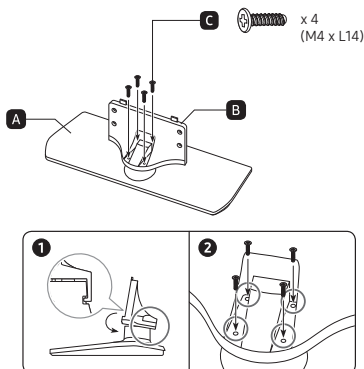
Установка подставки для светодиодного телевизора

Сборка подставки и ее элементов (43-55 дюймов)

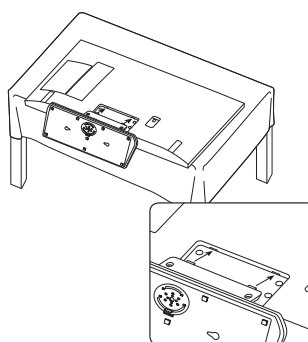
При установке подставки используйте прилагаемые компоненты и детали.



1

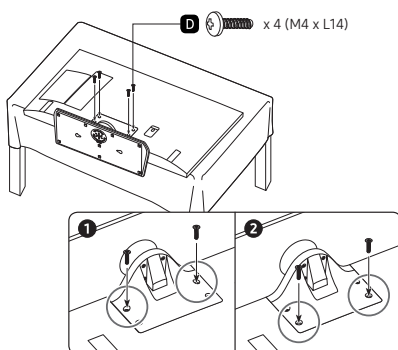


2



- Чтобы защитить телевизор от повреждений, постелите на стол мягкую ткань, после чего поставьте телевизор на стол так, чтобы его экран был обращен вниз по отношению к поверхности стола.
- Вставьте направляющую подставки в разъем на нижней части телевизора.
- Сдвиньте и установите ее до конечной линии в направлении стрелки.

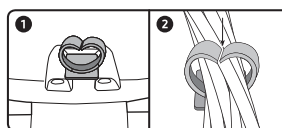
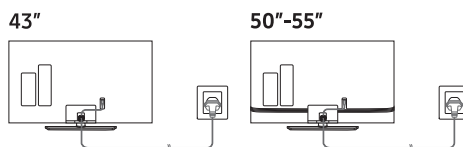
3



Сначала затяните винт в нижней части, а потом затяните винт в верхней части.

- Устанавливайте винты в порядке, указанном в руководстве пользователя.

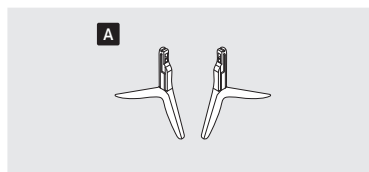
4



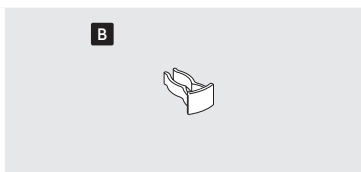
ПРИМЕЧАНИЕ

- При установке следите за тем, чтобы не установить какой-либо компонент задом наперед.
- Подъем и перемещение телевизора должны осуществлять как минимум два человека.

Сборка подставки и ее элементов (65-75 дюймов)

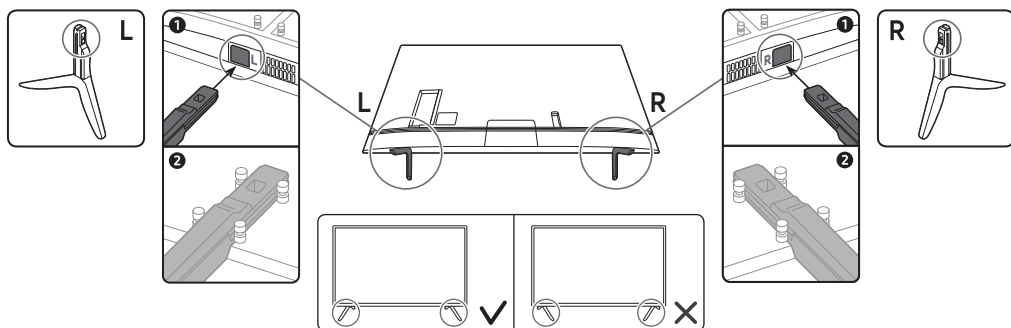


Подставка

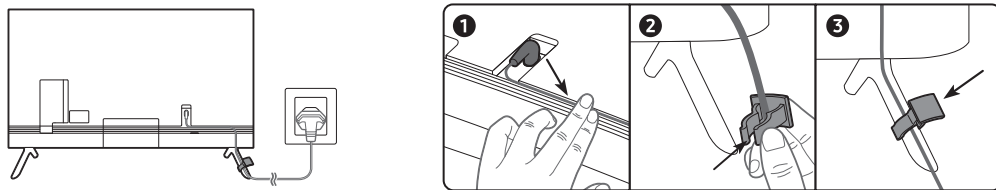


Направляющая для кабеля

1



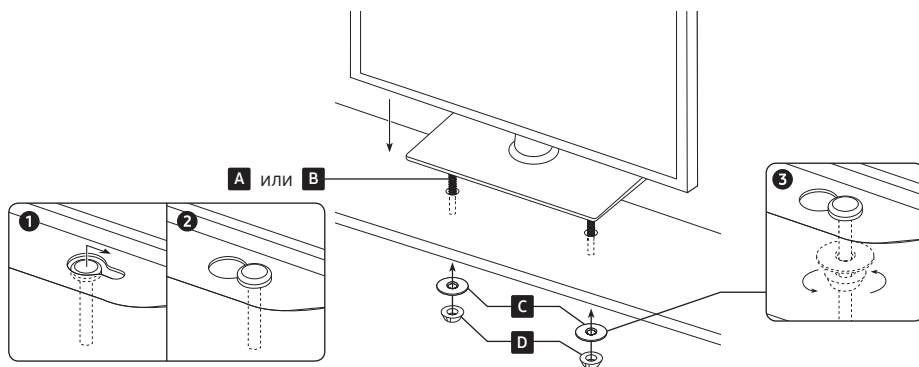
2



ПРИМЕЧАНИЕ

- При установке следите за тем, чтобы не установить какой-либо компонент задом наперед.
- Подъем и перемещение телевизора должны осуществлять как минимум два человека.

Сборка комплекта для установки в отеле(43-55 дюймов)



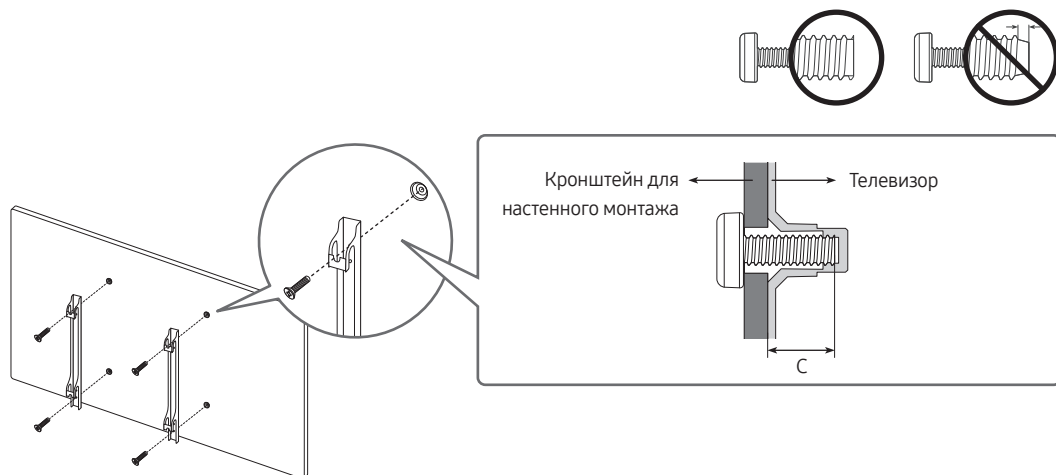
⚠ Закрепите стойку на плоской поверхности, такой, как столешница туалетного столика, столешница стола или развлекательный центр, так, как показано на изображении.



ВНИМАНИЕ: Во избежание травм данный телевизор следует надежно закрепить на полу, столе, поверхности шкафа и т. п. с помощью комплекта для монтажа, как описано в данной инструкции.

Установка настенного крепления

Крепление телевизора к стене можно осуществить с помощью набора для настенного монтажа (не входит в комплект).



- Форма продукта может различаться в зависимости от модели.

Набор для настенного монтажа (продается отдельно) позволяет установить телевизор на стене.

Дополнительные сведения о настенной установке см. в инструкциях, прилагаемых к деталям настенного монтажа. Для получения помощи при установке настенного кронштейна обратитесь к специалисту по технической поддержке. Samsung Electronics не несет ответственности за любые повреждения изделия или травмы, возникшие в случае самостоятельной установки телевизора покупателем.

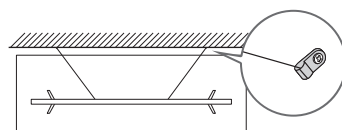
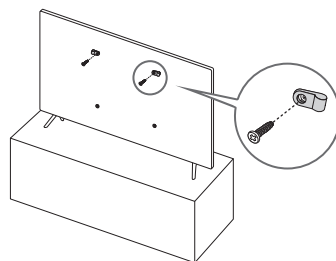
Крепление телевизора к стене



Внимание! Запрещается тянуть, толкать телевизор или повисать на нем, поскольку это может привести к его падению. Следите за тем, чтобы дети не повисали на телевизоре и не раскачивали его. В результате таких действий телевизор может опрокинуться и нанести серьезные и даже смертельные травмы. Соблюдайте все меры предосторожности, описанные в прилагаемой к телевизору брошюре по безопасности. Для дополнительной устойчивости и безопасности приобретите и установите приспособление против падения.

Предотвращение падения телевизора

1. С помощью винтов соответствующего размера надежно прикрепите к стене набор кронштейнов. Убедитесь, что винты надежно закреплены на стене.
 - В зависимости от типа стены могут потребоваться дополнительные приспособления, например дюбели для стен.
2. С помощью винтов подходящего размера надежно прикрепите к телевизору набор кронштейнов.
 - Спецификацию винтов для стандартных винтов см. в таблице в разделе «Спецификация комплекта для настенного монтажа (VESA)».
3. Закрепите кронштейны, прикрепленные к телевизору, и кронштейны, прикрепленные к стене, с помощью износостойкого троса повышенной прочности, а затем надежно зафиксируйте его.
 - Устанавливайте телевизор ближе к стене, чтобы он не опрокинулся назад.
 - Закрепите трос так, чтобы кронштейны на стене находились на одном уровне с кронштейнами на телевизоре или ниже них.



- Цвет и форма изделия могут различаться в зависимости от модели.

Характеристики набора для настенного монтажа (VESA)

Устанавливайте настенное крепление на прочную стену, перпендикулярную полу. В случае прикрепления настенного держателя не к штукатурной плите обратитесь к местному дилеру. При установке на потолке или наклонной стене телевизор может упасть и стать причиной травмы.

- Набор для настенного монтажа не входит в комплект, а продается отдельно.
- ПРИМЕЧАНИЕ
 - В приведенной ниже таблице представлены стандартные размеры наборов для настенного монтажа.
 - В комплекте для настенного монтажа Samsung есть подробное руководство по установке. В комплект входят все необходимые для сборки детали.
 - Не используйте винты, не соответствующие стандарту VESA.
 - Не используйте слишком длинные винты или винты, не соответствующие стандарту VESA. Использование винтов длиннее стандартного размера может привести к повреждению внутренних элементов телевизора.
 - Длина винтов для настенного крепления, не соответствующая стандарту VESA, может отличаться в зависимости от технических характеристик настенного крепления.
 - Не затягивайте винты слишком сильно. Это может повредить устройство или стать причиной его падения и привести к травме. Samsung не несет ответственности за подобные несчастные случаи.
 - Компания Samsung не несет ответственности за повреждение устройства или получение травмы, полученные при использовании настенного крепления, не соответствующего стандартам VESA или не предназначенного для этих целей, а также в случае несоблюдения инструкций по установке устройства.
 - Не устанавливайте телевизор под наклоном более 15 градусов.
 - Установку телевизора на стену всегда следует выполнять вдвоем.

Размер телевизора в дюймах	Параметры отверстий для винтов стандарта VESA, в миллиметрах (A × B)	C (мм)	Стандартный винт	Количество	
43-55	200 x 200	20-22	M8	4	
65	400 x 300				
75	400 x 400				

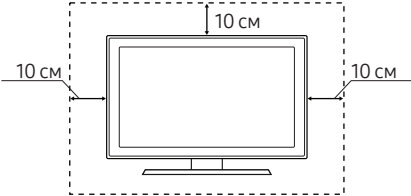
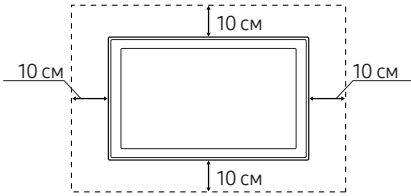


Не выполняйте установку набора для настенного монтажа, когда телевизор включен. Это может привести к травме вследствие поражения током.

Обеспечение достаточной вентиляции для телевизора

При установке телевизора оставьте расстояние не менее 10 см между телевизором и другими объектами (стенами помещения, стенками шкафов и т. д.) для обеспечения достаточной вентиляции. Отсутствие достаточной вентиляции может стать причиной возгорания или поломки изделия из-за перегрева.

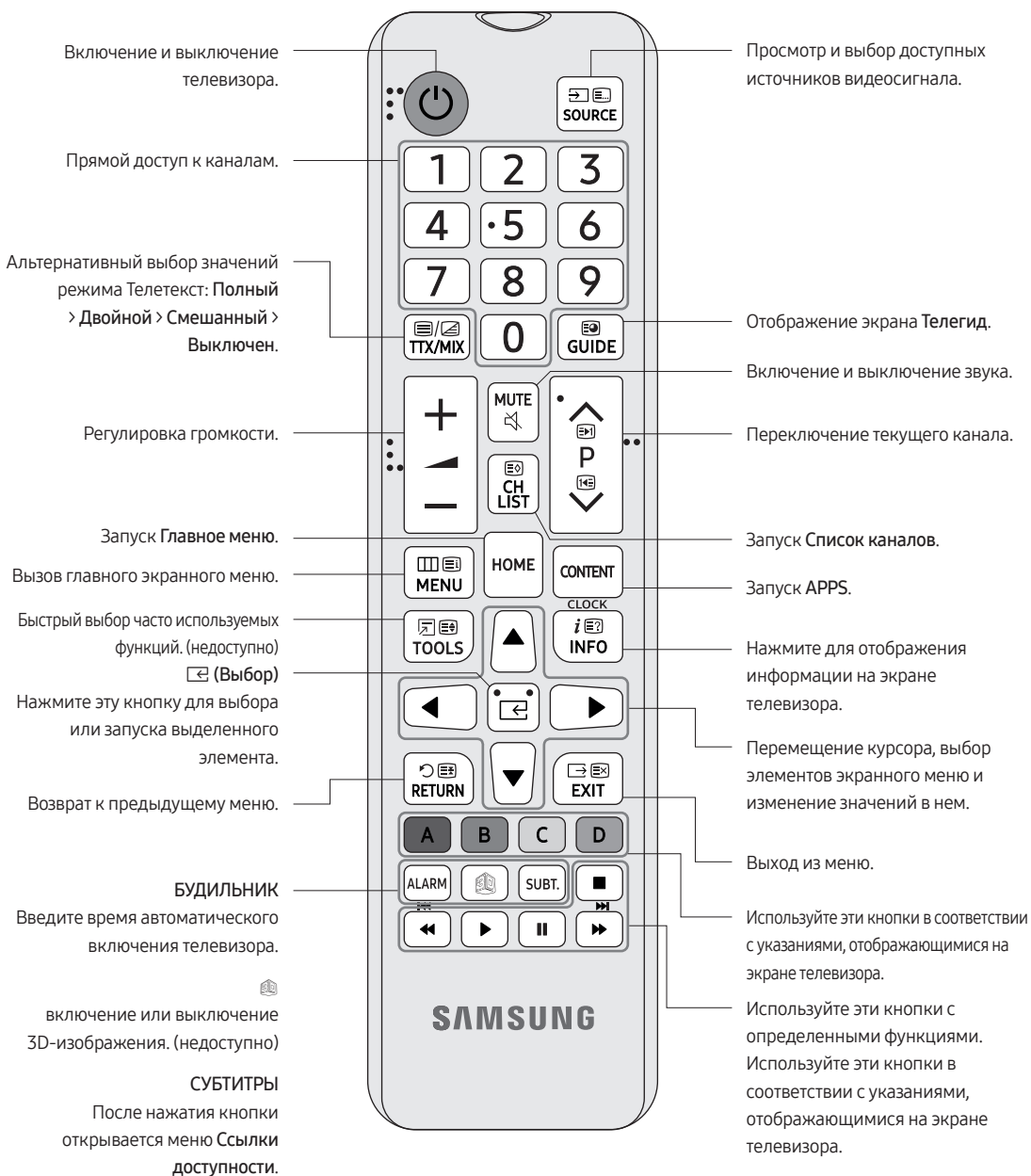
- При установке телевизора на подставку или настенное крепление используйте только те детали, которые поставляются Samsung Electronics. При использовании деталей других производителей могут возникнуть проблемы с установкой изделия, кроме того, изделие может упасть и нанести травму.

Установка на подставку	Установка на настенное крепление
	

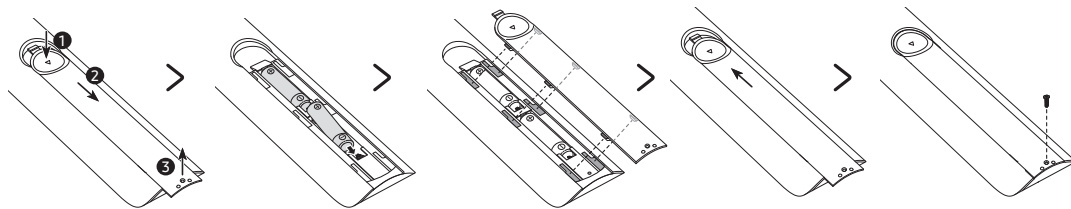
03 Пульт ДУ

Кнопки пульта дистанционного управления

- Изображения, кнопки и функции пульта могут отличаться в зависимости от модели.
- Кнопки пульта дистанционного управления Питание, Канал, Громкость и Выбор снабжены символами Брайля, благодаря чему их могут использовать люди с пониженным зрением.
- В случае использования пульта дистанционного управления, поставляемого с данным телевизором, для управления другим телевизором некоторые функции могут работать неправильно.



Установка батарей в пульт дистанционного управления (Размер батареи: AAA)




Полюса батарей должны соответствовать полюсам на рисунке внутри батарейного отсека.

- Используйте пульт дистанционного управления на расстоянии не более 7 м от телевизора.
- На работу пульта дистанционного управления может влиять яркий свет. Старайтесь не включать рядом с изделием люминесцентные лампы или неоновые вывески.
- Цвет и форма пульта могут различаться в зависимости от модели.

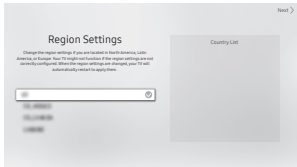
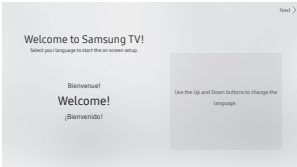
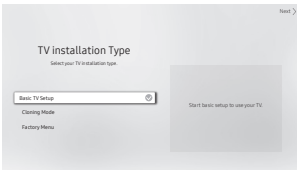
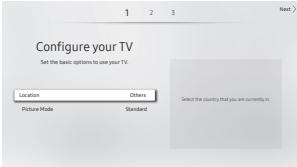
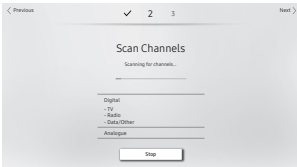
04 Исходная настройка

При первом включении телевизора запускается исходная настройка. Следуйте инструкциям, которые отображаются на экране, и настройте основные параметры телевизора в соответствии с условиями просмотра. Если первоначальная настройка уже выполнялась, ее можно снова запустить с помощью меню ниже.

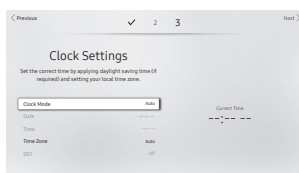
- **Hotel Option (MUTE > 1 > 1 > 9 > Выбор  > System > TV Reset**

В случае выбора элемента **TV Reset** все настройки телевизора сбрасываются на заводские. После выключения телевизора нажмите кнопку **POWER** на пульте ДУ, чтобы включить телевизор. Запустится первоначальная настройка телевизора.

- Картинка на экране телевизора может отличаться от изображения, представленного ниже, в зависимости от региона или модели.

1		Выбор региональных параметров <ul style="list-style-type: none">• Перед выбором региона просмотрите список стран справа.• В случае выбора неправильного региона выберите опцию TV Reset снова (после завершения первоначальной настройки).• По завершении выбора региона телевизор автоматически выключится и включится снова.
2		Выбор языка <p>Язык меню можно изменить.</p>
3		Выбор типа установки телевизора <ul style="list-style-type: none">• Основная настройка ТВ: выберите этот элемент, чтобы перейти к следующему этапу установки основных параметров использования телевизора.• Режим клонирования: Скопируйте настройки системы с USB-устройства или сервера на телевизор.• Заводское меню: Завершите первоначальную настройку и перейдите непосредственно в меню Hotel Option.• В случае выбора неправильного параметра для TV installation type после завершения первоначальной настройки выберите параметр TV Reset.
4		Установка основных параметров использования телевизора <ul style="list-style-type: none">• Местоположение: пользователь может выбрать страну, в которой он сейчас находится.• Режим изображения: Можно также выбрать наиболее подходящий режим изображения.
5		Выбор сигнала вещания <ul style="list-style-type: none">• Пользователь может выбрать тип подключенной антенны, которую следует использовать для приема каналов.
6		Поиск каналов <ul style="list-style-type: none">• После завершения процедуры поиска каналов выберите элемент Далее или на пульте ДУ нажмите кнопку со стрелкой вправо.• Если радиочастотный кабель не подключен, этот этап настройки пропускается.

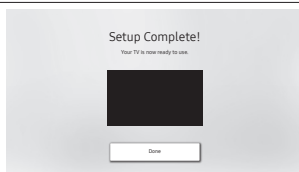
7



Установка текущего времени

- Если телевизор будет настроен на каналы цифрового вещания и эти каналы будут передавать информацию о дате и времени, для параметра «**Режим часов**» выберите значение «**Авто**». Телевизор автоматически установит дату и время.
- Если телевизор не будет настроен на каналы цифрового вещания, для параметра «**Режим часов**» выберите значение «**Ручной**», а затем установите дату и время на телевизоре вручную.
- Для параметра **Летнее время** (Использование летнего времени) выберите значение **Вкл.** или **Выкл.**, чтобы соответственно настроить телевизор.
- выберите часовой пояс.
- **GMT (время по Гринвичу)** активируется, только если конфигурация настроена для ограниченного региона.

8



Завершение установки

Нажмите кнопку **Готово**, чтобы завершить первоначальную настройку. Затем появится меню **Hotel Option**. Нажмите кнопку **POWER** на пульте ДУ для выхода.

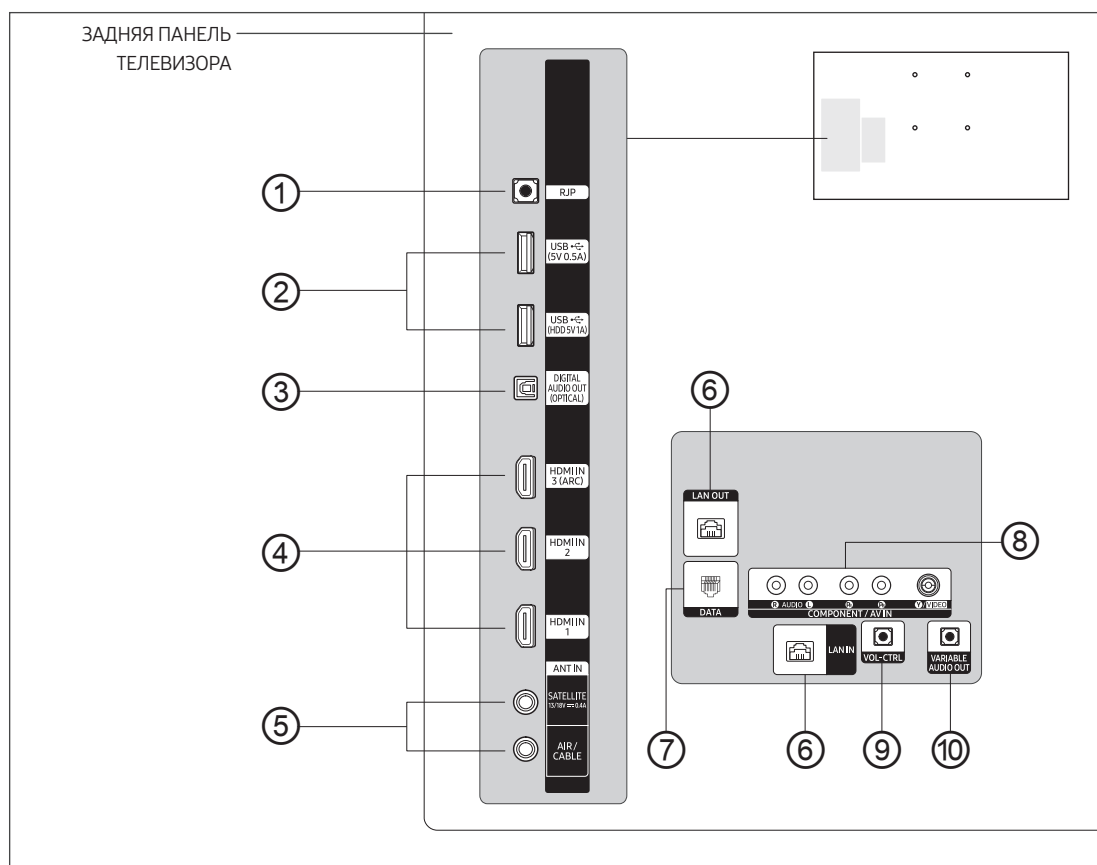
Использование ТВ-контроллер

Телевизор можно включить, нажав кнопку **ТВ-контроллер**, расположенную в его нижней части. После этого воспользуйтесь панелью **Меню управления**. Панель **Меню управления** появляется при нажатии кнопки **ТВ-контроллер**, когда телевизор включен. Для получения дополнительной информации об использовании этого меню см. рисунок ниже.

- Если с логотипа **SAMSUNG** или нижней части телевизора не снята защитная пленка, экран может быть тусклым. В таком случае снимите защитную пленку.



05 Панель подключения



- При подключении внешнего устройства к телевизору убедитесь, что питание телевизора и устройства выключено.
- При подключении внешнего устройства проследите, чтобы цвет соединительного разъема совпадал с цветом кабеля.

① RJP

Соедините этот разъем с разъемом на дополнительном устройстве RJP (блок дистанционных разъемов). Это позволит легко подключать внешние устройства (камера, ПК, DVD-проигрыватели и т. д.).

② USB (5V 0.5A), USB (HDD 5V1A)

- Разъем для обновления программного обеспечения, воспроизведения мультимедиа и т. д.
- Подключение для сервисного обслуживания.

③ DIGITAL AUDIO OUT (OPTICAL)

Подключение к цифровому аудиоустройству.

④ HDMI IN 1, 2, 3 (ARC)

Подключение к разъему HDMI устройства, оснащенного выходом HDMI.

- При соединении типа HDMI – HDMI отдельный аудиокабель не требуется. По HDMI передается и аудио- и видеосигнал.
- С этим телевизором рекомендуется использовать внешнее устройство HDMI версии 1.3 или 1.4. Если возникнет проблема, связанная с совместимостью устройства HDMI версии 1.2 (например, отсутствие звука или нехарактерный экран и т. д.), обратитесь в Центр поддержки Samsung.

⑤ ANT IN (SATELLITE), (AIR/CABLE)

- Для правильного отображения телевизионных каналов сигнал должен поступать от одного из следующих источников:
- Внешняя антенна / система кабельного телевидения / спутниковый ресивер

⑥ LAN IN / LAN OUT

Для подключения к проводной локальной сети используйте кабель CAT 7 (тип *STP).

* Shielded Twisted Pair

⑦ DATA

- Используется для передачи данных между телевизором и SBB или STB.
- Подключение с помощью разъемов типа RJ-12 TV.

⑧ COMPONENT IN / AV IN

- Используйте для соединения с компонентными видео-/аудиоустройствами, например с проигрывателями DVD, и AV-устройствами (композитными), например с видеомэгнифонами.
- Соедините с помощью аудиокабелей разъем R-AUDIO-L на телевизоре с соответствующими разъемами аудиовыхода на устройствах AV (композитных устройствах).
- Подсоедините один конец компонентных видеокабелей (приобретаются отдельно) к компонентным разъемам (PR, PB, Y) на телевизоре, а другой конец – к соответствующим компонентным разъемам видеовыхода DVD-проигрывателя. Цвет разъема должен соответствовать цвету кабеля.
- Если нужно одновременно подсоединить ТВ-приставку и DVD-проигрыватель, сначала следует подключить ТВ-приставку к DVD-проигрывателю, а затем подключить DVD-проигрыватель к компонентным разъемам (PR, PB, Y) телевизора.
- Входы PR, PB и Y на компонентных устройствах (DVD) иногда обозначаются как R-Y, B-Y и Y или Cr, Cb и Y.
- В случае с устройствами AV (композитными устройствами) подсоедините один конец аудиокабелей RCA (продаются отдельно) к разъему R-AUDIO-L на телевизоре, а другой конец – к соответствующим разъемам аудиовыхода на внешнем устройстве.
- При подключении устройства AV (композитного) к AV IN [Y/Video] подсоедините видеокабель (желтый) к разъему AV IN [Y/VIDEO] (зеленый/желтый).

⑨ VOL-CTRL

Управление громкостью динамика для ванной комнаты. Подсоедините модуль регулировки громкости на стене в ванной комнате к разъему VOL-CTRL.

⑩ VARIABLE AUDIO OUT

Подключение к аудиовыходу динамика в ванной комнате. Подсоедините модуль регулировки громкости на стене в ванной комнате к разъему VARIABLE AUDIO OUT.

06 Подключения

Подключение к Интернету

Телевизор можно настроить так, чтобы он получал доступ к приложениям SMART TV через локальную сеть (LAN) с помощью проводного или беспроводного соединения.

- Подключив телевизор к сети, настройте сетевое подключение, чтобы завершить процедуру. Соединение можно настроить после завершения первоначальной настройки с помощью меню телевизора (**Hotel Option** > **Network** > **Network Setup**).

Установка беспроводного соединения с сетью Интернет

Подсоедините телевизор к сети Интернет с помощью стандартного беспроводного маршрутизатора или модема.



- Данный телевизор Smart TV поддерживает протоколы связи IEEE 802.11a/b/g/n. Компания Samsung рекомендует использовать протокол IEEE 802.11n. В противном случае при воспроизведении видео через сетевое соединение возможны задержки.
- Для подключения к беспроводной сети телевизор необходимо подсоединить к беспроводному маршрутизатору или модему. Если беспроводной маршрутизатор поддерживает протокол DHCP, то для подсоединения телевизора к беспроводной сети можно использовать протокол DHCP или статический IP-адрес.
- Выберите свободный канал для беспроводного маршрутизатора. Если выбранный для беспроводного маршрутизатора канал занят другим устройством, могут возникнуть помехи или перебои со связью.
- Большинство беспроводных сетей защищены дополнительной системой безопасности. Чтобы активировать систему безопасности беспроводной сети, создайте ключ безопасности, используя символы и цифры. Затем введите этот ключ в меню маршрутизатора. Этот ключ безопасности можно также указывать для других устройств, подключаемых к беспроводной сети.

Протоколы безопасности сети

Телевизор поддерживает только приведенные ниже протоколы безопасности беспроводных сетей.

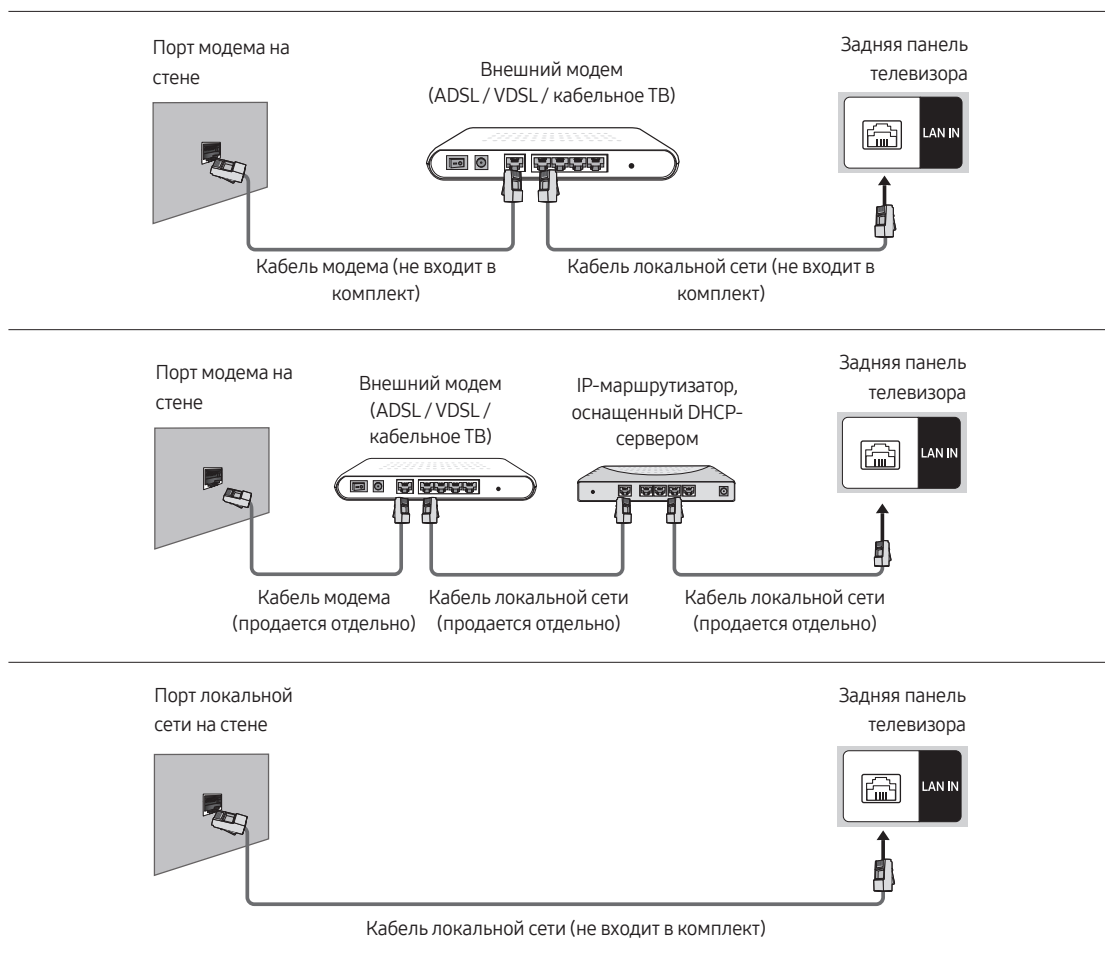
- Режимы проверки подлинности: WEP, WPA PSK, WPA2 PSK
- Типы шифрования: WEP, TKIP, AES

В соответствии с новыми спецификациями сертификата Wi-Fi, телевизор Samsung не поддерживает защитное шифрование WEP или TKIP в сетях, работающих в режиме 802.11n.

Если беспроводной маршрутизатор поддерживает WPS (Wi-Fi Protected Setup), вы сможете подключить телевизор к сети с помощью PBC (подключение нажатием одной кнопки) или с помощью PIN-кода (персональный идентификационный код). WPS автоматически настраивает имя сети (SSID) и ключ WPA. Телевизор Smart TV нельзя подключать к несертифицированным беспроводным маршрутизаторам.

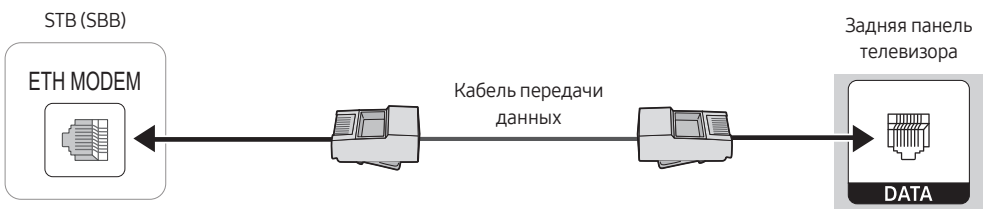
Установка проводного соединения с сетью Интернет

В зависимости от настроек сети существует три основных способа подключения телевизора к сети с помощью кабеля. См. рисунок ниже.



- Телевизор не сможет подключиться к сети Интернет, если скорость соединения составляет менее 10 Мбит/с. (Телевизор не поддерживает работу сети, если скорость соединения ниже 10 Мбит/с.)
- Используйте для подключения кабель CAT 7 (тип *STP).
* Shielded Twisted Pair

Подключение телевизора к SBB или STB



Соедините разъем DATA на телевизоре с разъемом ETH MODEM на устройстве STB (SBB) с помощью кабеля передачи данных.

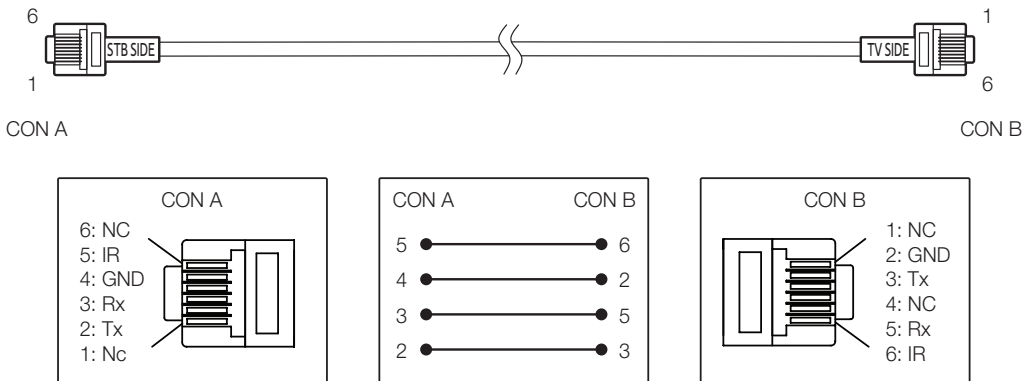
- Название разъема **ETH MODEM**, к которому подключается кабель передачи данных, может отличаться в зависимости от типа SBB или STB.
- ИК-сигнал пульта ДУ должен соответствовать приведенным ниже характеристикам, иначе функция ретрансляции ИК будет недоступна.

Характеристики ресивера ИК-сигнала

- Центральная частота полосового фильтра диапазонов: 37,9 кГц.
- Несущая частота (производительность 50 %).
- Минимальная длительность импульсов (tburst): 12 импульсов (316 мкс).
- Минимальный временной интервал между импульсами (интервал tburst): 16 импульсов (422 мкс).
- Минимальный временной интервал между командами изменения данных (tpause): 25 мс.

Совместимые кабели передачи данных, поставляющиеся с телевизором

- Убедитесь, что используемый кабель передачи данных соответствует требованиям вашего поставщика. См. этикетку с кодом на кабелях передачи данных.

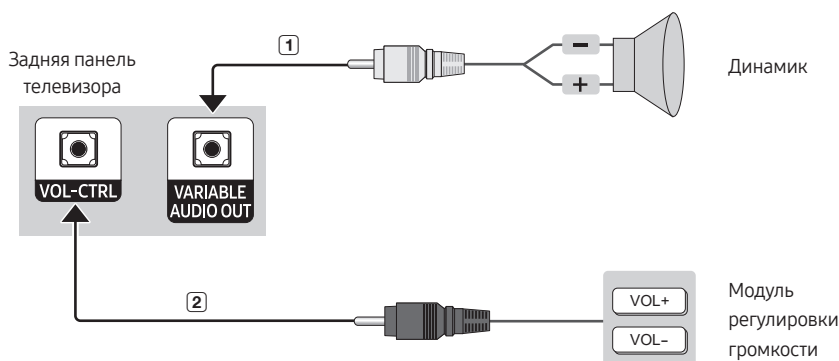


- Описание управления кабелем данных (RJ12): RS232

Подключение динамиков для ванной комнаты

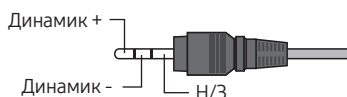
Вы можете подключить динамики для ванной комнаты следующим способом

Подключение через разъем Variable (доступно без внешнего аудиоусилителя)



- Задняя панель может отличаться в зависимости от модели устройства.

❶ Подключите разъем **VARIABLE AUDIO OUT** телевизора к настенным динамикам для ванной комнаты отеля.



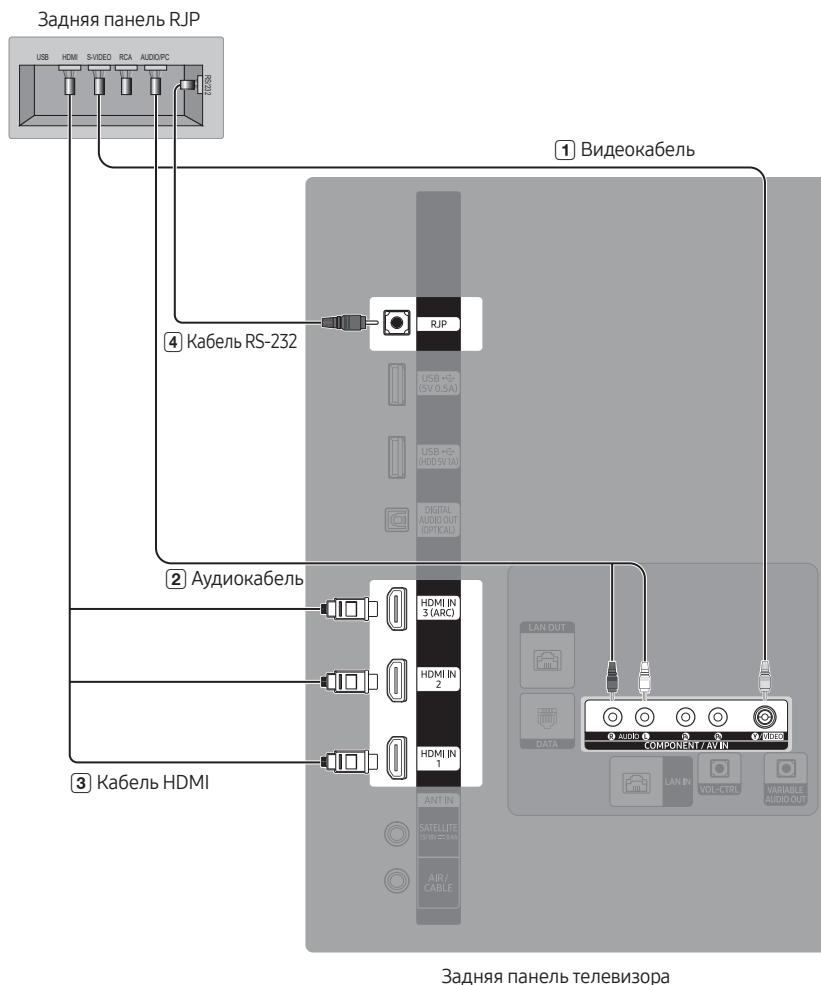
❷ Подключите разъем **VOL-CTRL** телевизора к разъему переключателя модуля регулировки громкости на стене ванной комнаты в отеле.

- Максимальная выходная мощность динамика составляет 4 Вт, сопротивление – 8 Ом.
- Порт **VARIABLE AUDIO OUT** поддерживает только аудиовыход **MONO**.
- Установка модуля регулировки громкости
 - Чтобы иметь возможность регулировать громкость динамиков для ванной комнаты, установите соответствующий модуль, как показано на рисунке.
 - Модуль регулировки громкости подключается к телевизору через обычный разъем для наушников (3,5 мм).
 - Переключатель модуля регулировки громкости представляет собой тактовый переключатель.
- Настройка режима Sub AMP (дополнительного усилителя)
 - **0**: отключение дополнительного усилителя (выключение ШИМ).
 - **1**: Определение громкости дополнительного усилителя в соответствии с уровнем громкости динамика телевизора. Уровень громкости динамика телевизора и уровень громкости **VARIABLE AUDIO OUT** определяются исходя из значения параметра **Power On Volume Num**, **Min Volume** и **Max Volume** в меню **Hotel Option**.
 - **2**: Определение уровня громкости в соответствии со значением модуля регулировки громкости.
- Технические характеристики разъема **VOL-CTRL**
 - **Провод динамика**: длина провода динамика не должна превышать 25 метров.



Подключение модуля RJP (блок дистанционных разъемов)

Соедините входные разъемы на телевизоре с разъемами на блоке RJP. Блок RJP позволяет подключать сторонние источники аудио- и видеосигналов к телевизору.



- Задняя панель может отличаться в зависимости от модели устройства.

- 1 Соедините разъем AV IN [Y/VIDEO] телевизора с разъемом S-VIDEO модуля RJP.
- 2 Соедините разъем [R-AUDIO-L] телевизора с разъемом AUDIO/PC модуля RJP.
- 3 Соедините порт HDMI на телевизоре с портом HDMI на блоке RJP.
- 4 Соедините порт RJP на телевизоре с портом RS/232 на блоке RJP.
 - Этот телевизор от компании Samsung совместим только с модулем TeleAdapt TA-7610 RJP.

- **RJP (блок дистанционных разъемов):** RJP – это аппаратный модуль, оснащенный различными аудио- и видеовходами (A/V видео, A/V аудио, ПК и HDMI) и соответствующими выходами. Соответствующие выходы блока RJP подключаются к телевизору. Связь модуля RJP с телевизором осуществляется через порт RS232. Модуль RJP обменивается данными с телевизором, отправляя сообщения об активных или неактивных источниках.
 - Элементы меню **Hotel Option** дают пользователю возможность присваивать пронумерованные приоритеты разъемам блока RJP. 1 символизирует самый высокий приоритет, а 2 – самый низкий. При подключении внешних источников к разъемам на блоке RJP телевизор автоматически переключается между источниками согласно приоритету, который источникам присвоили в меню **Hotel Option**. Предположим, что для AV установлен приоритет 1, а для HDMI – 2. Если подключить одно устройство через разъем HDMI, а затем другое устройство через разъем AV, телевизор автоматически переключится на устройство, подключенное через разъем AV (разъем с более высоким приоритетом). Обратите внимание, что устройства можно переключать вручную с помощью кнопки на блоке RJP.
- Чтобы сбросить настройки блока RJP до стандартных заводских, одновременно нажмите кнопки AV и HDMI и удерживайте их в течение 10 с. Пятикратное мигание всех светодиодных индикаторов кнопки свидетельствует о том, что сбрасывание настроек RJP завершилось.
- Модуль RJP автоматически отключает индикаторы после 5 минут их работы, что предотвращает световую перегрузку номера отеля. Чтобы включить индикатор, достаточно нажать любую кнопку. При этом автоматически запускается 5-минутный таймер. Если в течение этого времени гость нажмет кнопку SOURCE, то телевизор переключится на выбранный источник и загорится соответствующий индикатор.
- После сброса настроек RJP или включения/выключения телевизора требуется приблизительно 10 секунд на восстановление связи между телевизором и блоком RJP.
- В таблице ниже указано приблизительное время (в секундах) переключения телевизора на источник входного сигнала в соответствии с присвоенными или стандартными приоритетами.
 - Нет подключенных входов.

Источник	Подключение
AV	2 с
HDMI	3,9 с

- Если к блоку RJP подключено два или больше источников входного сигнала и один из этих источников сначала отключается, а затем снова подключается.

Источник	Отключение	Подключение	Всего
AV	4,5 с	2 с	6,5 с
HDMI	3,9 с	3,9 с	7,8 с

- Если к блоку RJP подключены все активные источники (AV, ПК и HDMI) с наивысшим приоритетом у источника AV и блок RJP пребывает в режиме HDMI, то при отключении и повторном подключении источника AV минимальное время, необходимое для переключения на источник AV, составляет 6,5 с.
- Для воспроизведения контента с аудиоустройств (iPod, MP3-устройства и т. д.) через блок RJP необходимо включить параметр **Music Mode AV** или **Music Mode Comp** в меню **Hotel Option**.
- Режим музыки (модуль TA-7610 RJP) поддерживается только разъемом AV. Режим **HDMI Music Mode** доступен только для блока Guestlink RJP.

07 Использование карты для просмотра телевизора (CI или CI+)

Платные каналы можно просматривать при условии подключения карты ТВ к разъему COMMON INTERFACE.

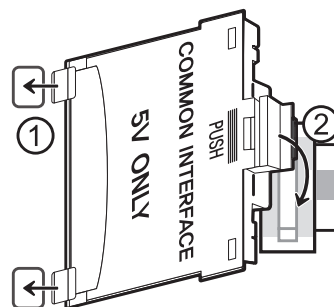
- В некоторых моделях могут отсутствовать 2 гнезда для карт CI CARD.
- Для подсоединения или отсоединения карты CI или CI+ следует сначала выключить телевизор.
- В некоторых моделях функция использования карты для просмотра телевизора (CI или CI+) может не поддерживаться.

Подключение карты CI или CI+ к слоту COMMON INTERFACE с помощью адаптера карты CI

Подключение адаптера карты CI к слоту COMMON INTERFACE

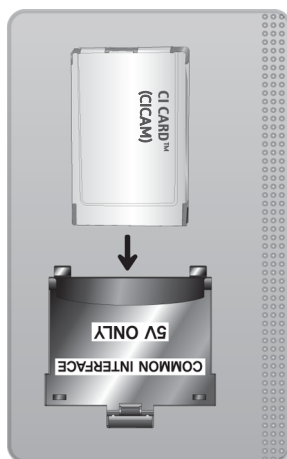
Чтобы подключить адаптер карты CI к телевизору, выполните следующие действия.

- ① Вставьте адаптер карты CI CARD в два отверстия на задней части телевизора.
 - На задней панели телевизора над разъемом COMMON INTERFACE расположены два отверстия.
- ② Подключите адаптер карты CI CARD к разъему COMMON INTERFACE на задней части телевизора.



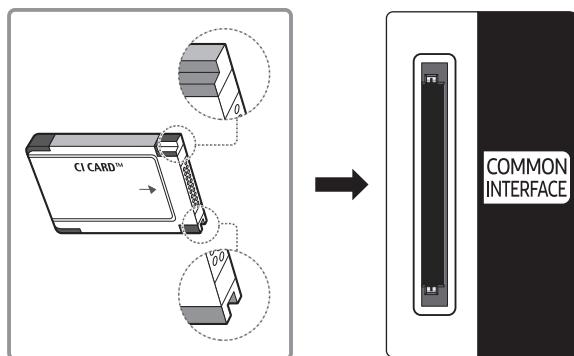
Подключение карты CI или CI+

Подключите карту CI или CI+ через гнездо COMMON INTERFACE, как показано на рисунке ниже.



Подключение карты CI или CI+ к через гнездо COMMON INTERFACE

Подключите карту CI или CI+ через гнездо COMMON INTERFACE, как показано на рисунке ниже.



Использование карты CI или CI+

Для просмотра платных каналов необходимо вставить в слот карту CI или CI+.

- Телевизоры Samsung поддерживают стандарт CI+ 1.4. Если на экране телевизора отображается всплывающее сообщение, возможной причиной проблемы является несовместимость с версией CI+ 1.4. При возникновении проблем обратитесь в операторский центр Samsung.
 - Ваш телевизор Samsung соответствует стандарту CI+ 1.4.
 - Если модуль CI+ Common Interface является несовместимым с данным устройством, отключите модуль и обратитесь за помощью к оператору CI+.
- Если карта CI или CI+ не вставлена в слот, на некоторых каналах будет отображаться всплывающее сообщение.
- Сведения о сопряжении будут отображены на экране в течение 2–3 минут. Если появится сообщение об ошибке, обратитесь к поставщику услуги.
- После того, как настройка сведений о каналах будет завершена, на экране отобразится сообщение Updating Completed ("Обновление завершено"), означающее, что список каналов обновлен.
- Карту CI или CI+ можно приобрести у местного поставщика услуг кабельного телевидения.
- Извлекайте карту CI или CI+, аккуратно придерживая ее, поскольку падение карты может привести к ее повреждению.
- Вставляйте карту CI или CI+ в направлении, указанном на ней.
- Расположение гнезда COMMON INTERFACE может отличаться в зависимости от модели устройства.
- В некоторых странах и регионах карты CI или CI+ не поддерживаются. Уточните это у официального дилера.
- При возникновении проблем обратитесь к поставщику услуги.
- Вставьте карту CI или CI+, поддерживающую текущие настройки антенны. В противном случае изображение на экране может выглядеть некорректно.

08 Настройка меню "Параметры отеля"

Чтобы получить доступ к меню **Hotel Option**, на пульте ДУ нажмите кнопки **MUTE > 1 > 1 > 9 > Выбор** .

Управлять функциями телевизора в меню **Hotel Option** можно с помощью двух режимов телевизора – **Standalone** и **Interactive**. Ниже указаны элементы меню, которые различаются в зависимости от режима.

Остальные элементы присутствуют в каждом из двух режимов.

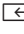
Элементы меню, доступные только в режиме **Standalone**:

- **SI Vendor:** Movielink / Swisscom / Smoovie / SSCP;
- **Network / DRM / Home Menu / REACH Solution / H.Browser Solution / HMS / Virtual Standby / Room Number** и соответствующие подменю.


Элементы меню, доступные только в режиме **Interactive**:

- **SI Vendor:** Samsung и другие поставщики.

После появления меню следуйте приведенным ниже общим указаниям, чтобы выбирать необходимые значения и менять их.

- Передвигайтесь между элементами меню с помощью навигационных кнопок пульта ДУ.
- На пульте ДУ нажмите кнопку **Выбор** , чтобы выбрать элемент меню. На экране появится только выбранный элемент меню.
- Нажмите навигационную кнопку со стрелкой влево или вправо, чтобы изменить значение. Навигационная кнопка со стрелкой вправо позволяет выбрать большее числовое значение по отношению к текущему. Навигационная кнопка со стрелкой влево позволяет выбрать меньшее числовое значение по отношению к текущему.
- При отображении на экране одного элемента меню можно нажать навигационную кнопку со стрелкой вверх или вниз, чтобы перейти к следующему или предыдущему элементу меню.
- Нажмите кнопку **RETURN** или **MENU**, чтобы закрыть текущий элемент меню и перейти к меню на уровень выше или к главному меню.
- Чтобы закрыть меню **Hotel Option**, выключите телевизор и снова включите его. Все внесенные изменения будут сохранены (кроме изменений, касающихся системного интегратора). Чтобы сохранить изменения, касающиеся системного интегратора, выключите телевизор и подождите, пока не начнет светиться индикатор питания в нижней части телевизора. После этого выньте штепсель кабеля телевизора из розетки, подождите, пока индикатор питания не погаснет, и снова подключите кабель телевизора к розетке.

Чтобы переключаться между меню режима **Interactive** и режима **Standalone**, следуйте инструкциям ниже.

1. Выделите элемент меню **Hospitality Mode** в левом верхнем углу меню.
2. На пульте ДУ нажмите кнопку **Выбор** . Будет отображен только элемент меню **Hospitality Mode**.
3. Нажмите навигационную кнопку со стрелкой влево или вправо, чтобы для элемента **Hospitality Mode** вместо значения **Standalone** выбрать значение **Interactive** или вместо значения **Interactive** выбрать значение **Standalone**.
4. На пульте ДУ нажмите кнопку **RETURN** или **MENU**. Всё меню вместе с выбранными параметрами заново откроется в поле **Hospitality Mode**.
 - Установив значения на одном телевизоре, их можно скопировать и применить к нескольким телевизорам.
 - Дополнительную информацию о копировании данных USB см. на странице 43.

Элементы меню "Параметры отеля"

Чтобы открыть это меню, на пульте ДУ нажмите кнопки в таком порядке: **MUTE > 1 > 1 > 9 > Выбор** .

Чтобы закрыть это меню, выключите телевизор (или выключите телевизор и извлеките вилку кабеля питания из розетки, если был изменен системный интегратор), а потом снова включите его. Все внесенные изменения будут сохранены.

- Некоторые элементы меню могут не поддерживаться в зависимости от модели или системного интегратора.

Элемент меню "Параметры отеля"		Описание
Hospitality Mode		<p>Выберите «Hospitality Mode».</p> <ul style="list-style-type: none"> Interactive: телевизор работает с источником входного сигнала STB или SBB. Standalone: телевизор работает в автономном режиме, без источника входного сигнала STB или SBB.
SI Vendor		<ul style="list-style-type: none"> Interactive: Samsung / 2M / Locatel / VDA / VDA-S / Acentic / Sustinere / Quadriga / ETV / IBahn / Magilink / Otrum / Siemens / Amino / MDC / Enseo Standalone: OFF / Movielink / Swisscom / Smoovie / SSCP
Power On	Power On Channel	<p>Настройте канал для отображения при включении телевизора.</p> <ul style="list-style-type: none"> User Defined: Позволяет вручную установить номер канала. См. описание параметров Power On Channel Num или Power On Channel Type ниже. Last Saved: при выборе данного пункта при включении телевизора отображается канал, который транслировался перед выключением телевизора в предыдущий раз.
	Power On Channel Num	При включении телевизор автоматически переключается на данный канал.
	Power On Channel Type	При включении телевизора будет отображаться меню выбора типа канала. ATV (полоса частот аналогового вещания), DTV (полоса частот цифрового вещания), CATV (полоса частот кабельного аналогового вещания), CDTV (полоса частот кабельного цифрового вещания), SDTV (полоса частот спутникового цифрового вещания).
	Power On Volume	<ul style="list-style-type: none"> User Defined: позволяет вручную установить уровень громкости. Last Saved: при включении телевизора устанавливается уровень громкости, настроенный перед выключением телевизора.
	Power On Volume Num	Телевизор включается с установленным уровнем громкости в режиме Standalone.
	Min Volume	Минимальный уровень громкости, который можно установить в режиме Standalone.
	Max Voume	Максимальный уровень громкости, который можно установить в режиме Standalone.
	Power On Source	Выберите источник входного сигнала для отображения при включении телевизора.
	Power On Option	<p>Определяет режим работы телевизора при включении питания после сбоя электроснабжения или после отключения кабеля питания телевизора и последующего его подключения.</p> <ul style="list-style-type: none"> Last Option: возврат к последнему выбранному режиму работы. Если телевизор находился в режиме ожидания, он снова перейдет в режим ожидания. Если телевизор был включен, он снова включится. Power ON: при возобновлении питания телевизор снова включается. Standby: при включении питания телевизор переходит в режим ожидания.

Элемент меню "Параметры отеля"		Описание
Channel	Channel Setup	Быстрый доступ к некоторым функциям меню каналов в меню Трансляция (например, Автонастройка, Параметры звука и т. д.).
	Channel Editor	<p>Позволяет редактировать каналы, сохраненные в памяти телевизора.</p> <ul style="list-style-type: none"> Изменять номера и названия каналов, управлять группами жанров и языков и удалять каналы. Примените параметр Выключить экран к выбранным каналам. Выключить экран позволяет отключить видеосигнал канала и воспроизводить только аудио. Позволяет просматривать информацию о каждом канале без необходимости непосредственного переключения на канал.
	Channel Bank Editor	<p>Позволяет редактировать каналы (с помощью разных параметров 3 групп каналов). Некоторые специальные каналы доступны для клиентов в зависимости от карты группы каналов.</p> <ul style="list-style-type: none"> Данная функция доступна, только если для параметра Hospitality Mode выбрано значение Standalone, а для параметра SI Vendor – Smooovie.
	Mixed Channel Map	<p>Позволяет одновременно отображать / просматривать все типы антенн (эфирная / кабельная или спутниковая).</p> <ul style="list-style-type: none"> ON: если выбран этот параметр, пользователям доступна вся карта каналов, независимо от выбранного типа антенны. Функция Список каналов/Channel Editor также отображает эфирные и кабельные каналы. OFF: если выбран этот параметр, пользователям доступна карта каналов, соответствующая только выбранному типу антенны (эфирная / кабельная или спутниковая). Функция Список каналов/Channel Editor отображает только каналы выбранной антенны.
	Dynamic SI	<ul style="list-style-type: none"> ON: проверка номера канала цифрового телевидения отключена. OFF: проверка номера канала цифрового телевидения включена.
	Channel Rescan Message	<p>При несоответствии данных в карте каналов и передаваемых данных телевизор выполняет автоматическую настройку каналов для восстановления данных/параметров, заданных картой каналов.</p> <ul style="list-style-type: none"> ON: если это значение выбрано для параметра Channel Rescan Message, пользователю будет показано экранное сообщение о повторном поиске каналов. OFF: если это значение выбрано для параметра Channel Rescan Message, экранное сообщение о повторном поиске не будет отображено для пользователей.
	Pan Euro MHEG	<ul style="list-style-type: none"> OFF: если это значение выбрано для параметра Pan Euro MHEG, технология MHEG активируется в зависимости от характеристик устройства (например, технология MHEG запустится в Великобритании, но не во Франции). ON: если это значение выбрано для параметра Pan Euro MHEG, технология MHEG активируется независимо от характеристик устройства и региональных настроек (даже если в регионе не поддерживается технология MHEG, она может поддерживаться отелями этого региона).
	MyChannel	<p>Включите или выключите функцию My Channel.</p> <ul style="list-style-type: none"> Данная функция недоступна, если для параметра Hospitality Mode выбрано значение Standalone, а для параметра SI Vendor – Smooovie.

Элемент меню "Параметры отеля"		Описание
Channel	Subtitle Auto On	<p>Данная функция включает или выключает функцию, которая автоматически включает субтитры в определенной стране.</p> <p>Данная функция поддерживается для телевизоров, которые поддерживают являющийся основным в Европе стандарт вещания DVB.</p> <p>Данная функция относится к принятым во Франции параметрам субтитров. Остальные функции субтитров доступны согласно спецификациям для соответствующей страны независимо от функции Subtitle Auto On.</p> <ul style="list-style-type: none"> • ON: если это значение выбрано для параметра Subtitle Auto On, будут применены спецификации для Франции. • OFF: если это значение выбрано для параметра Subtitle Auto On, спецификации для Франции применены не будут.
	TTX Widescreen Mode	<p>ON: размер изображения для TTX – 16:9.</p> <p>OFF: размер изображения для TTX – 4:3.</p>
Menu OSD	Picture Menu Lock	Включите или выключите меню Изображение .
	Menu Display	<ul style="list-style-type: none"> • ON: главное меню отображается. • OFF: главное меню не отображается.
	Channel Menu Display	<ul style="list-style-type: none"> • OFF: меню Трансляция недоступно для гостей. • ON: меню Трансляция доступно для гостей.
	Panel Button Lock	<p>Варианты функционала кнопки контроллера телевизора.</p> <ul style="list-style-type: none"> • Unlock: кнопка контроллера телевизора разблокирована. • Lock: кнопка контроллера телевизора заблокирована. • OnlyPower: кнопка контроллера телевизора заблокирована, за исключением функции отключения питания.
Clock	Local Time	<p>Выбор способа обновления данных о времени.</p> <ul style="list-style-type: none"> • Standalone: Manual / TTX / Time Channel • Interactive: Manual / Auto / TTX / Time Channel; <p>– Manual: время настраивается автоматически через канал цифрового телевидения или вручную, если телевизор находится в режиме Standalone.</p> <p>– TTX: Отображение информации о времени из потока TTX.</p> <p>– Time Channel: время устанавливается по выбранному каналу.</p>
	Timer Type	<p>Включить или выключить функцию будильника.</p> <ul style="list-style-type: none"> • WakeUp: использование функции будильника для включения устройства в установленное время. • OnOff: отключение функции будильника и активация таймера включения или выключения.
	Time Channel Type	<p>Выберите тип канала, чтобы обновить данные о времени.</p> <ul style="list-style-type: none"> • Эта функция доступна, только если для параметра Local Time выбрано значение Time Channel.
	Time Channel Num	<p>Выберите номер канала, чтобы обновить данные о времени.</p> <ul style="list-style-type: none"> • Эта функция доступна, только если для параметра Local Time выбрано значение Time Channel.
	NTP Settings	Для использования сетевого времени настройте URL-адрес сервера и часовой пояс.

Элемент меню "Параметры отеля"		Описание
Music Mode	Music Mode AV	Позволяет воспроизводить музыку с помощью МРЗ-проигрывателя или аудиопроигрывателя, подключенного к источнику входного сигнала AV на телевизоре. Когда данная функция включена, звук с проигрывателя будет выводиться с помощью телевизора независимо от наличия видеосигнала. Также отключается звук видеозаписи, поэтому телевизор не отображает картину, когда гость проигрывает музыку. При этом подсветка телевизора остается включенной.
	Music Mode Comp	Позволяет воспроизводить музыку с помощью МРЗ-проигрывателя или аудиопроигрывателя, подключенного к компонентному источнику входного сигнала на телевизоре. Когда данная функция активирована, звук с проигрывателя будет выводиться с помощью телевизора даже при отсутствии и присутствии видеосигнала. Также отключается звук видеозаписи, поэтому телевизор не отображает картину, когда гость проигрывает музыку. При этом подсветка телевизора остается включенной.
	Music Mode Backlight	Если данная функция отключена, подсветка телевизора полностью выключается при воспроизведении музыки с помощью внешнего источника (например, (например, DVD-проигрыватель, флэш-диск USB). Для экономии энергии следует отключить эту функцию. Чтобы воспроизвести музыку с помощью внешнего устройства, на пульте ДУ нажмите кнопку SOURCE, а потом выберите значок внешнего устройства.
Remote Jack Pack	Priority AV	Позволяет устанавливать приоритет разъема AV модуля 7610 RJP. Можно выбрать приоритет 1 или 2, где 1 – самый высокий приоритет, а 2 – самый низкий. Телевизор автоматически отображает источник с высшим приоритетом. Предположим, что для AV установлен приоритет 1, а для HDMI – 2. Если гость подключит устройство через разъем HDMI, а затем другое устройство через разъем AV, телевизор автоматически переключится на устройство, подключенное через разъем AV (разъем с высшим приоритетом). Обратите внимание, что гость может также переключать устройства вручную с помощью кнопки на модуле 7610 RJP.
	Priority HDMI	Позволяет устанавливать приоритет разъема HDMI модуля 7610 RJP. Можно выбрать приоритет 1 или 2, где 1 – самый высокий приоритет, а 2 – самый низкий. Телевизор автоматически отображает источник с высшим приоритетом.
	HDMI Option	Выбор подключенного к разъему RJP источника HDMI телевизора. (HDMI1 / HDMI2 / HDMI3)
	HDMI Music Mode	Позволяет воспроизводить музыку с помощью МРЗ-проигрывателя или аудиопроигрывателя, подключенного к источнику входного сигнала HDMI. Когда данная функция включена, звук с проигрывателя выводится с помощью разъема HDMI на блоке RJP независимо от наличия видеосигнала. <ul style="list-style-type: none"> Данная функция совместима только с Guest link RJP.

Элемент меню "Параметры отеля"		Описание
External Source	USB Pop-up Screen	<p>После подключения устройства USB к телевизору:</p> <ul style="list-style-type: none"> • Default: Появится всплывающее окно. • Automatic: автоматически отображается меню содержимого USB-устройства. • Disable: Ни всплывающее окно, ни меню не отображаются.
	External Source Banner	<p>Если данная функция включена, на экране телевизора отображается External Source Banner (информация). При выборе другого внешнего источника входного сигнала нажмите кнопку SOURCE на пульте ДУ или включите телевизор.</p> <ul style="list-style-type: none"> • ON: External Source Banner (информация) отображается на экране телевизора. • OFF: External Source Banner (информация) не отображается на экране телевизора.
	Auto Source	<ul style="list-style-type: none"> • ON: при подключении к телевизору внешнего источника входных сигналов телевизор идентифицирует источник входных сигналов и автоматически переключается на него. • OFF: функция Auto Source отключена.
	Anynet+ Return Source	<p>Выберите источник на случай временного отключения соединения Anynet+ (HDMI-CEC).</p> <ul style="list-style-type: none"> • Данная функция особенно полезна для Guestlink RJP.
Bathroom Speaker	Sub Amp Mode	<p>Определяет режим работы функции усилителя звука динамика для ванной комнаты.</p> <ul style="list-style-type: none"> • 0: отключает функцию усилителя звука динамика для ванной комнаты (выключение ШИМ). • 1: громкость звука динамика для ванной комнаты соответствует громкости звука динамика телевизора. Громкостью звука динамика для ванной комнаты можно управлять с помощью пульта ДУ телевизора или кнопкой контроллера телевизора. • 2: громкостью звука динамика для ванной комнаты можно управлять с помощью контроллера громкости динамика для ванной комнаты.
	Sub Amp Volume	<p>Первоначальная громкость звука динамика для ванной комнаты после включения телевизора.</p>
Eco Solution	Power Saving Mode	<p>Настройка яркости телевизора для снижения потребления энергии.</p> <ul style="list-style-type: none"> • OFF: отключение функции экономии энергии. • Low: выбор режима малой экономии энергии. • Medium: выбор режима средней экономии энергии. • High: выбор режима высокой экономии энергии.
	Power Saving Mode Timer	<p>Данная функция доступна, только если для параметра Hospitality Mode выбрано значение Interactive, SI Vender: Magilink.</p>

Элемент меню "Параметры отеля"		Описание
Logo/ Message	Welcome Message	Отображение приветственного сообщения в течение 60 секунд при включении телевизора.
	Edit Welcome Message	Дает возможность редактировать приветственное сообщение.
	Hospitality Logo	Дает возможность выбрать для функции Hospitality Logo значение OFF , BMP , AVI , BOTH . Если для функции выбрано иное значение, нежели OFF , при включении телевизора на экране сначала отображается логотип (на период времени, заданный для параметра Logo Display Time), после чего телевизор переключается на источник входного сигнала. <ul style="list-style-type: none"> • Кодек DivX не поддерживается.
	Hospitality Logo DL	Можно скачать логотип, который будет отображаться при запуске, подключив соответствующий флэш-диск USB. Требования к файлу логотипа отеля: <ul style="list-style-type: none"> • Только изображения или видео. • Поддерживаемый размер файла изображения – 2 МБ. • Поддерживаемый размер файла видео – до 50 МБ. • Файл может называться или «samsung_image.*», или «samsung_video.*».
	Logo Display Time	Установите время, в течение которого будет отображаться Hospitality Logo : 3 / 5 / 7 с.
Cloning	Clone TV to USB	Копирование текущих параметров телевизора на устройство хранения USB.
	Clone USB to TV	Копирование сохраненных на устройстве USB параметров одного телевизора на другой телевизор.
	Setting Auto Initialize	Если для параметра Setting Auto Initialize выбрано значение On , при выключении и последующем включении телевизора будет происходить восстановление скопированных значений элементов меню телевизора.

Элемент меню "Параметры отеля"		Описание
Network	Network Setup	<p>При выборе этого элемента отображается меню Сеть. Меню Сеть используется для настройки сети, например доступа к Интернету.</p> <ul style="list-style-type: none"> • Состояние сети: Просмотр информации о текущем состоянии сети и сети Интернет. • Soft AP: включение или отключение функции Soft AP. Если функция Soft AP включена, мобильное устройство может найти имя телевизора в перечне подключений Wi-Fi. <p>– При подключении телевизора к беспроводной сети включается функция Soft AP.</p> <ul style="list-style-type: none"> • Security key: задайте ключ безопасности, который надо будет вводить на других устройствах для их подключения к телевизору. • Открыть настройки сети: Подключиться к доступной сети. <p>– Введите сгенерированный ключ безопасности на устройство, которое хотите подключить.</p> <p>– Если есть проблемы с сетью, проверьте ключ безопасности. Некорректный ключ безопасности может привести к возникновению проблем.</p> <p>– Функция Soft AP может быть недоступна, если она не поддерживается моделью устройства.</p> <p>– Максимальное количество устройств, которое можно подключить: 4 устройства.</p> <p>– Скорость передачи: > 10 Мбит/с на устройство. (Телевизор не поддерживает работу сети, если скорость соединения ниже 10 Мбит/с.)</p> <p>– Характеристики, приведенные выше, основываются на внутренних испытаниях, проведенных нашей компанией. Действительные показатели могут отличаться в зависимости от особенностей вашей проводной или беспроводной сети.</p>
	Apps ID Setting	Данная функция позволяет настроить специальный идентификатор отеля для установки приложения соответствующего отеля на телевизорах в этом отеле.
	Apps Setting	Позволяет перейти в магазин Samsung Apps, чтобы управлять текущими приложениями и устанавливать новые на телевизоре в отеле.
	Service Discovery	Эту функцию можно использовать для активации такой функции, как DLNA.
	LAN OUT	Включение/выключение вывода LAN. Если эта функция включена, телевизор может работать, как проводной маршрутизатор для других сетевых устройств.
	VLAN ID	Создание отдельных групп VLAN (виртуальная локальная сеть). В качестве идентификатора VLAN можно ввести трехзначное число от 1 до 255.
	Solution VLAN ID	При использовании VLAN (виртуальной локальной сети) установите идентификатор VLAN, который будет присвоен решению (например, SYNC, H.Browser и т. д.).
	Device LAN ID	Установите идентификатор VLAN (виртуальная локальная сеть), который будет присвоен внешним устройствам, подключенным к разъему LAN OUT.
System Manager	ARP Interval	<p>Настройте промежуточное значение ARP (Протокол разрешения адресов).</p> <ul style="list-style-type: none"> • Значения настройки: 2 / 5 / 10 / 30 / 60 / 120 / 180 / 600 / 1800 / 3600 с (по умолчанию: 60 с).
		<p>Предоставляет быстрый доступ к меню System Manager, например к параметрам Время, Язык, Изменение PIN и т. д.</p> <p>System Manager позволяет регулировать систему телевизора и менять настройки в зависимости от среды просмотра.</p>

Элемент меню "Параметры отеля"		Описание
SI Config	TV Version	Данная функция доступна, только если для параметра Hospitality Mode выбрано значение Interactive , SI Vender: Magilink .
Security	Factory Lock	Ограничение доступа к меню Hotel Option . <ul style="list-style-type: none"> • ON: для входа в меню Hotel Option требуется пароль. • OFF: отключение этой функции.
	Password Popup	Включите или выключите функцию отображения всплывающего окна о вводе пароля. Если эта функция отключена, при входе в меню Hotel Option телевизор не будет отображать всплывающее окно о вводе пароля. Если функция включена, появится всплывающее окно о вводе пароля.
	Password Input	Если данная функция включена, появится всплывающее окно о вводе пароля, после чего нужно будет ввести 8-значный пароль безопасности. Администратор должен ввести пароль перед применением или обновлением параметров безопасности. После ввода правильного пароля станут доступными такие параметры, как Password Setting , Password Reset и Security Mode .
	Password Setting	Пользователь может изменить пароль.
	Password Reset	Пароль принимает исходное значение: 00000000.
	Security Mode	Предоставляет доступ с правами администратора к функциям, защищенным паролем, что позволяет включать или отключать такие функции телевизора в отеле, как USB и HDMI . Чтобы воспользоваться данной функцией, включите режим Security Mode . После активации режима Security Mode такие функции, как USB , HDMI , будут автоматически включены. Параметры Clone USB to TV и TV Reset в меню Hotel Option будут отключены.
	USB	Включение или отключение доступа к USB. Если отключить эту функцию, доступ к мультимедийным файлам на USB-накопителе будет заблокирован.
	HDMI	Включение или отключение доступа к HDMI. Если отключить эту функцию, пользователь не сможет получить доступ к AnyNet, источнику HDMI, внешним каналам типа HDMI.
	TTX Security	Если данная функция выключена, при нажатии кнопки TTX на пульте ДУ функция TTX задействоваться не будет.
DRM	DRM Mode	Настройка поддержки DRM. <ul style="list-style-type: none"> • Эта функция доступна, только если для параметра SI Vender выбрано значение Acentic. • OFF: выключение поддержки DRM. • LYNK DRM: выберите этот параметр для поддержки только S-LYNK DRM CAS.

Элемент меню "Параметры отеля"		Описание
System	Self Diagnosis for TV	<p>Откройте меню Самодиагностика.</p> <ul style="list-style-type: none"> • Запустить тест изображения: выполняйте эту проверку в случае возникновения проблем с изображением на телевизоре. • Запустить тест звука: выполняйте эту проверку в случае возникновения проблем со звуком телевизора. • Информация о сигнале: отображение информации о сигнале цифрового вещания. • Сброс Smart Hub: сброс Smart Hub и настроек учетной записи Samsung, сохраненных на телевизоре. • Сброс: восстановление всех заводских настроек телевизора, кроме настроек сети. (недоступно)
	Self Diagnosis for HTV	<p>Позволяет проверить состояние Pro:Idiom и канала связи с SI STB или SBB. Данная функция диагностики используется при возникновении проблем с каналом шифрования Pro:idiom или со взаимодействием с SI STB или SBB. При возникновении ошибки PI DTV Channel Key Loss (Pro:Idiom DTV Channel Key Loss) и проблем с воспроизведением содержимого при помощи канала шифрования Pro:Idim сначала проверьте системы телевидения, относящиеся к шифрованию Pro:Idiom. Если система трансляции не повреждена, обратитесь в центр обслуживания Samsung. При возникновении ошибки STB SI Vendor Setting и проблем с взаимодействием с приставками SI STB или SBB сначала проверьте SI STB или SBB. Если приставка SI STB или SBB исправна, обратитесь в центр обслуживания Samsung.</p>
	Software Update	Позволяет обновлять ПО телевизора с помощью флэш-диска USB.
	Sound Bar Out	<p>Если к телевизору подключена звуковая панель Samsung, этот элемент позволяет выбирать, откуда будет выводиться звук, когда телевизор включен.</p> <ul style="list-style-type: none"> • ON: когда телевизор включен, звук автоматически выводится только через звуковую панель. • OFF: Когда телевизор включен, звук автоматически выводится через его динамики.
	Contact Samsung	Отображаются веб-сайт соответствующего сервисного центра Samsung, версия ПО и информация о Mac-адресе.
	Standby LED	<p>Когда телевизор находится в режиме ожидания, можно настроить параметры индикатора питания.</p> <ul style="list-style-type: none"> • ON: светодиодный индикатор включен. • OFF: светодиодный индикатор выключен.
	Boot Logo	Позволяет отображать / не отображать логотип Samsung при включении телевизора.
	TV Reset	Возврат к заводским настройкам телевизора.

Элемент меню "Параметры отеля"		Описание
Home menu	Home Menu Display	<p>Включите Главное меню в режиме Standalone для пользователя.</p> <ul style="list-style-type: none"> • ON: Главное меню включено. • OFF: Главное меню выключено. <p>В режиме Standalone можно получить быстрый доступ к таким функциям, как Источник, Media Play и т. д., а также к таким параметрам, как Размер картинки, Язык и т. д.</p>
	Home Menu Editor	Дает возможность редактировать функции телевизора, доступные в меню Главное меню , и управлять ими.
	Home Menu Auto Start	<p>Этот параметр позволяет установить Главное меню в качестве начального экрана.</p> <ul style="list-style-type: none"> • ON: Главное меню отображается как начальный экран. • OFF: не отображать Главное меню, как начальный экран.
REACH Solution	REACH RF Mode	Включите или выключите режим REACH RF Mode . Если данная функция включена, телевизор может взаимодействовать с сервером REACH Server (Modulator) с помощью радиочастотного кабеля.
	REACH IP Mode	Можно включить или выключить REACH IP Mode . Если данная функция включена, телевизор может взаимодействовать с сервером REACH IP Server с помощью IP-сети.
	Server URL Setting	Можно ввести адрес сервера REACH IP Server (пример: http://192.168.1.2:443).
	REACH Channel	Номер PTC кабельного канала DTV, предназначенный для получения данных REACH в случае, если включен режим REACH RF Mode . Значение должно быть таким же, как и для REACH Server (Modulator) .
	Group ID	Чтобы управлять группами телевизоров с использованием сервера REACH Server (Modulator) , можно установить идентификатор группы телевизоров.
	REACH Update Time	<p>Можно установить определенное время получения и обновления данных REACH с сервера REACH Server (Modulator). (когда кабель питания переменного тока подключен к сети, а питание выключено).</p> <ul style="list-style-type: none"> • OFF: вы можете выключить функцию REACH Update Time. • 12:00 am: каждый день в 0:00. • 2:00 am: каждый день в 02:00. • 12:00 pm: каждый день в 12:00. • 2:00 pm: каждый день в 14:00.
	REACH Update Immediate	Если данная функция включена, телевизор будет получать и обновлять данные REACH с сервера REACH Server (Modulator) сразу после выключения питания. (когда кабель питания переменного тока подключен к сети, а питание выключено).
	REACH Config Version	Отображает версию данных конфигурации телевизора, полученных с сервера REACH Server .

Элемент меню "Параметры отеля"		Описание
H.Browser Solution	H.Browser Mode	Можно включить или выключить H.Browser Mode и запустить H.Browser Web App.
	H.Browser Vendor	Можно выбрать H.Browser Vendor.
	URL Launcher Setting	<p>Меню настроек H.Browser Solution</p> <ul style="list-style-type: none"> • Install Web App: введите URL-адрес сервера H.Browser, где находятся веб-приложение и файлы sssp_config.xml. • Uninstall: установленное веб-приложение можно удалить. • Timeout setting: установите время ожидания соединения с URL. • Developer Mode: если в качестве инструмента разработки вы использовали Tizen Studio (SDK), вы можете подключиться к хост-ПК (на котором установлен SDK), чтобы использовать инструмент разработки.
HMS	HMS Mode	Можно включить или выключить HMS Mode. Если данная функция включена, телевизор может взаимодействовать с сервером HMS через IP-сеть.
	HMS Server URL Setting	Вы можете ввести адрес сервера HMS (Пример: панель http://192.168.1.2:8080).
	HMS Gateway Role	<p>Если в комнате один телевизор, выберите значение Master.</p> <p>Если в комнате несколько телевизоров, для основного телевизора выберите значение Master, а для остальных – Slave.</p>
	HMS HalfTicker Display	<p>Если вы хотите использовать HalfTicker UI, включите данную функцию.</p> <p>Если отключить данную функцию, HalfTicker UI отображаться не будет. Однако все горячие клавиши (за исключением клавиши управления помещением) на пульте ДУ HMS без отображения пользовательского интерфейса HalfTicker UI Display будут работать в обычном режиме.</p>
Virtual Standby	Virtual Standby Mode	<p>Когда кабель питания переменного тока подключен к сети, а питание телевизора выключено, благодаря этому параметру важные функции телевизора продолжают работать даже после выключения экрана.</p> <ul style="list-style-type: none"> • Потребление электроэнергии может различаться в зависимости от окружающей среды.
	Reboot Time	Если на протяжении заданного Reboot Time после выключения питания телевизора (перехода в Virtual Standby Mode) от пользователя не поступает никаких команд, телевизор перезагружается и снова переходит в Virtual Standby Mode.
Room Number		Можно указать номер комнаты, в которой находится телевизор.

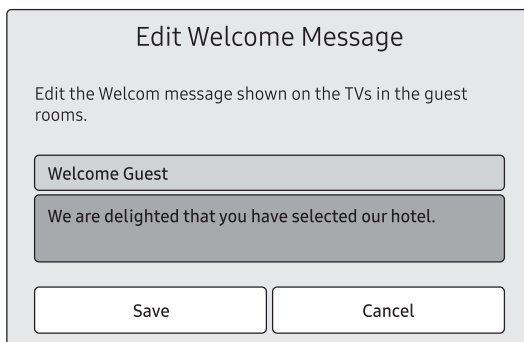
- Сведения о функциях и настройках таких решений, как REACH, HMS и H.Browser, см. в соответствующих руководствах.
- REACH (Дистанционное усовершенствованное активное управление для гостиниц) представляет собой профессиональное интерактивное устройство дистанционного управления, позволяющее передавать обновления встроенного ПО телевизора, данные копирования, изменения сетки каналов, содержимое REACH, а также содержимое TICKER с помощью радиочастотного кабеля одновременно на нескольких сотнях телевизоров гостиницы. Функции REACH доступны только в режиме **Standalone**. REACH Server продается отдельно. Более подробная информация по использованию REACH Server приведена в руководстве, поставляемом вместе с продуктом REACH Server.

Приветственное сообщение

Hotel Option (MUTE > 1 > 1 > 9 > Выбор ) > Logo/Message > Welcome Message

Функция **Welcome Message** отображает пользовательские сообщения при каждом включении телевизора.

- Для отображения сообщения при включении питания телевизора включите функцию **Welcome Message**.
- Вы можете создавать или редактировать приветственное сообщение.
- Вы можете редактировать приветственное сообщение с помощью экранной клавиатуры в окне **Edit Welcome Message** (Hotel Option > Logo/Message > Edit Welcome Message).
- С помощью кнопок со стрелками на пульте дистанционного управления введите название и текст сообщения, а затем выберите «Сохранить».



Edit Welcome Message

Edit the Welcom message shown on the TVs in the guest rooms.

Welcome Guest

We are delighted that you have selected our hotel.

Save Cancel

Логотип отеля


Hospitality Logo

Hotel Option (MUTE > 1 > 1 > 9 > Выбор ) > Logo/Message > Hospitality Logo

Когда функция **Hospitality Logo** включена, при включении телевизора отображается изображение отеля.

- Если для функции **Hospitality Logo** выбрать значение **AVI / BMP / BOTH**, также становятся доступными параметры **Hospitality Logo DL** и **Logo Display Time**.
- Если в памяти сохранен какой-либо логотип, а для функции **Hospitality Logo** выбрано значение **AVI / BMP / BOTH**, то при включении телевизора будет отображаться изображение логотипа.
- Если функция **Hospitality Logo** отключена, изображение логотипа не будет отображаться даже в том случае, если оно загружено в память телевизора.


Загрузка логотипа

Hotel Option (MUTE > 1 > 1 > 9 > Выбор ) > Logo/Message > Hospitality Logo DL

Данный параметр позволяет загружать изображение логотипа в память телевизора с устройства USB.

- Во время копирования изображения на телевизор отобразится сообщение об ожидании.
- Если операция копирования будет успешно завершена, отобразится соответствующее сообщение о завершении.
- В случае сбоя операции копирования отображается сообщение о сбое.
- Если не подключено никакое устройство USB, отобразится сообщение "Нет USB".
- Если на устройстве USB отсутствуют файлы для копирования или использован неверный формат файла, отобразится сообщение об отсутствии файла.
- Если отображается такое сообщение, а на устройстве USB файл с логотипом существует, проверьте формат файла.
- Формат файла логотипа
 - Телевизор поддерживает файлы любых форматов.
 - Файл должен называться "samsung_image.*" или "samsung_video.*".
 - Размер файла для интеллектуальных моделей может составлять 50 МБ.
 - Размер или масштаб изображения при отображении на экране телевизора не изменяется.

Копирование USB

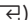

Hotel Option (MUTE > 1 > 1 > 9 > Выбор ) > Cloning

Функция копирования с USB позволяет загрузить сформированные пользователем настройки (Изображение, Звук, Канал и Hotel Option) с одного телевизора и установить их на других телевизорах с помощью устройства USB. Таким образом можно создать стандартный файл настроек и распространить его для всех телевизоров в вашем помещении.


- После копирования для применения некоторых функций нужно будет выключить и повторно включить телевизор.

Cloning TV to USB: копирование сохраненных настроек меню с телевизора на устройство USB




Hotel Option (MUTE > 1 > 1 > 9 > Выбор ) > Cloning > Clone TV to USB

1. Вставьте USB-устройство в порт USB на задней панели телевизора.
2. Нажимая представленные кнопки в указанном порядке, откройте меню Hotel Option (MUTE > 1 > 1 > 9 > Выбор )
3. С помощью кнопки со стрелкой вверх или вниз выберите Clone TV to USB, а потом нажмите Выбор  на пульте ДУ.
4. Отображается сообщение о клонировании.
 - Скопированная папка будет названа T-KTM2DEUCB.
 - Скопированные значения также включают значения в гостевой части меню (Яркость, Размер картинки, Контраст и т. д.) и меню Hotel Option.

Cloning USB to TV: копирование настроек меню и данных канала с устройства USB на телевизор

Быстрый доступ: выключите телевизор, вставьте устройство USB, включите телевизор, а потом нажмите кнопку **Выбор**  на пульте ДУ и удерживайте в течение 5 секунд.

Для клонирования данных на телевизор с помощью меню **Hotel Option** выполните указанные далее действия.

1. Выключите телевизор.
 2. Вставьте USB-устройство в порт USB на задней панели телевизора.
 3. Включите телевизор.
 4. Нажимая представленные кнопки в указанном порядке, откройте меню **Hotel Option (MUTE > 1 > 1 > 9 > Выбор** ).
 5. С помощью кнопки со стрелкой вверх или вниз выберите **Clone USB to TV**, а потом нажмите **Выбор**  на пульте ДУ.
 6. Отобразится сообщение **Clone settings from USB to TV**. На пульте ДУ нажмите кнопку **Выбор** .
- Если на устройстве USB отсутствуют файлы для копирования или отображается сообщение об их отсутствии, проверьте папку на устройстве USB.
 - Имя папки должно быть следующим: T-KTM2DEUCB.
 - Таблицы с настройками, скопированными в меню **Hotel Option**, отображаются на следующей странице.

Подготовка к копированию (обязательные пункты)

- Клонирование должно выполняться между одинаковыми моделями (версия программного обеспечения должна совпадать).
- Перед клонированием все меню должны быть обновлены до последней версии (версия программного обеспечения должна совпадать).

Клонированные настройки в меню параметров отеля

- Некоторые элементы меню могут не поддерживаться в некоторых моделях.

Элемент меню		Элемент подменю	Копируется или нет
Hospitality Mode		Standalone / Interactive	Да
SI Vendor		Interactive mode : Samsung / 2M / Locatel / VDA / VDA-S / Acentic / Sustinere / Quadriga / ETV / IBahn / Magilink / Otrum / Siemens / Amino / MDC / Enseio Standalone mode : OFF / Movielink / Swisscom / Smoovie / SSCP	Да
Power On	Power On Channel	User Defined / Last Saved	Да
	Power On Channel Num	***	Да
	Power On Channel Type	ATV / DTV / CATV / CDTV / SDTV	Да
	Power On Volume	User Defined / Last Saved	Да
	Power On Volume Num	0~100	Да
	Min Volume	0~100	Да
	Max Volume	0~100	Да
	Power On Source	TV / HDMI1 / HDMI2 / HDMI3 / AV / COMP / Last Saved	Да
	Power On Option	Power On / Standby / Last Option	Да
Channel	Channel Setup	—	№
	Channel Editor	—	№
	Channel Bank Editor	—	№
	Mixed Channel Map	ON / OFF	Да
	Dynamic SI	ON / OFF	Да
	Channel Rescan Message	ON / OFF	Да
	Pan Euro MHEG	ON / OFF	Да
	MyChannel	ON / OFF	Да
	Subtitle Auto On	ON / OFF	Да
	TTX Widescreen Mode	ON / OFF	Да
Menu OSD	Picture Menu Lock	ON / OFF	Да
	Menu Display	ON / OFF	Да
	Channel Menu Display	ON / OFF	Да
	Panel Button Lock	Unlock / Lock / OnlyPower	Да
Clock	Local Time	Standalone: Manual / TTX / Time Channel Interactive: Manual / Auto / TTX / Time Channel	Да
	Timer Type	WakeUp / OnOff	Да
	Time Channel Type	DTV / CDTV / SDTV	Да
	Time Channel Num	***	
	NTP Settings	***	№
Music Mode	Music Mode AV	ON / OFF	Да
	Music Mode Comp.	ON / OFF	Да
	Music Mode Backlight	ON / OFF	Да

Элемент меню		Элемент подменю	Копируется или нет
Remote Jack Pack	Priority AV	1~2	Да
	Priority HDMI	1~2	Да
	HDMI Option	HDMI1 / HDMI2 / HDMI3	Да
	HDMI Music Mode	ON / OFF	Да
External Source	USB Pop-up Screen	Default / Automatic / Disable	Да
	External Source Banner	ON / OFF	Да
	Auto Source	ON / OFF	Да
	Anynet+Return Source	Power On Src / Last Source / список источников для каждой модели (TV, HDMI1, HDMI2, etc.)	Да
Bathroom Speaker	SubAmp Mode	0~2	Да
	SubAmp Volume	0~32	Да
Eco Solution	Power Saving Mode	OFF / Low / Medium / High	Да
	Power Saving Mode Timer	0~99	Да
Logo / Message	Welcome Message	ON / OFF	Да
	Edit Welcome Message	—	Да
	Hospitality Logo	OFF / BMP / AVI / BOTH	Да
	Hospitality Logo DL	—	Да
	Logo Display Time	3 second / 5 second / 7 second	Да
Cloning	Clone TV to USB	—	№
	Clone USB to TV	—	№
	Setting Auto Intialize	ON / OFF	Да
Network	Network Setup	—	№
	Apps ID Setting	—	Да
	Apps Setting	—	№
	Service Discovery	ON / OFF	Да
	LAN OUT	ON / OFF	Да
	VLAN ID	ON / OFF	Да
	Solution VLAN ID	1~4094	Да
	Device LAN ID	1~4094	Да
	ARP Interval	2s / 5s / 10s / 30s / 60s / 120s / 180s / 600s / 1800s / 3600s	Да
System Manager		—	№
SI Config	TV Version	1,0 / 2,0	Да
Security	FactoryLock	ON / OFF	Да
	Password Popup	ON / OFF	Да
	Password Input	—	№
	Password Setting	—	Да
	Password Reset	—	№
	Security Mode	ON / OFF	Да
	USB	Enable / Disable	Да
	HDMI	Enable / Disable	Да
	TTX Security	Enable / Disable	Да

Элемент меню			Элемент подменю	Копируется или нет
DRM	DRM Mode		OFF / LYNK DRM	Да
System	Self Diagnosis for TV		—	№
	Self Diagnosis for HTV	STB SI Vendor Setting	Si Name Sucess / Failure	№
		Bathroom AMP	Sucess / Failure	
		RTC	Sucess / Failure	
	Software Update		—	№
	Sound Bar Out		ON / OFF	Да
	Contact Samsung		—	№
	Standby LED		ON / OFF	Да
	Boot Logo		ON / OFF	Да
	TV Reset		—	№
Home Menu	Home Menu Display		ON / OFF	Да
	Home Menu Editor		—	Да
	Home Menu Auto Start		ON / OFF	Да
REACH Solution	REACH RF Mode		ON / OFF	Да
	REACH IP Mode		ON / OFF	Да
	Server URL Setting		—	Да
	REACH Channel		***	Да
	Group ID		ALL, 1 - 511	№
	REACH Update Time		OFF / 12:00 am / 2:00 am / 12:00 pm / 2:00 pm	Да
	REACH Update Immediate		ON / OFF	Да
	REACH Config Version		—	№
H.Browser Solution	H.Browser Mode		ON / OFF	Да
	H.Browser Vendor		Others / Sonifi	Да
	URL Launcher Setting		—	Да
HMS	HMS Mode		ON / OFF	Да
	HMS Server URL Setting		—	Да
	HMS Gateway Role		Master / Slave	Да
	HMS HalfTicker Display		ON / OFF	Да
Virtual Standby	Virtual Standby Mode		ON / OFF	Да
	Reboot Time		OFF / 5 / 15 / 30 / 60	
Room Number			—	№

Настройка функции автоматической инициализации

Hotel Option (MUTE > 1 > 1 > 9 > Выбор ) > Cloning > Setting Auto Initialize

При копировании настроек одного телевизора на другой копируется и гостевая часть меню, и настройки меню, выполненные специалистом отеля: **Изображение**, **Звук**, **Канал** и меню **Hotel Option**. Это позволит установить практически на всех телевизорах отеля одинаковые стандартные настройки. Если постояльцам будет разрешен доступ к гостевой части меню, например к меню **Изображение**, то они смогут изменить стандартные настройки в доступных меню. Если включить функцию **Setting Auto Initialize**, то при выключении и последующем включении телевизора в настройках любого из гостевых меню будет происходить автоматическое восстановление (инициализация) копированных стандартных значений. Внимание: функция **Setting Auto Initialize** действует только для значений копированных гостевых меню. Настройки, копирование которых не выполнено, игнорируются.

В приведенной далее таблице указаны настройки, значения которых восстанавливаются до копированных при включенной функции **Setting Auto Initialize**.

- Некоторые элементы меню могут не поддерживаться в некоторых моделях.

Элемент меню			
Изображение	Режим изображения		
	Настройки размера изображения	Размер картинки	
		По размеру экрана	
		Масштаб и положение	
	Дополнительные настройки	Подсветка	
		Яркость	
		Контраст	
		Четкость	
		Цвет	
		Тон (З/К)	
		Применить настройки изображения	
		Цифровой фильтр шумов	
		Настройки Auto Motion Plus	Auto Motion Plus
			Снижение дрож.
			Четкое изображ. LED
		Улучшение контраста	
		Режим "Фильм"	
		Оттенок	

Элемент меню					
Изображение	Дополнительные настройки	Баланс белого	По 2 точкам	К: усил.	
				З: усил.	
				С: усил.	
				К: смещ.	
				З: смещ.	
				С: смещ.	
			Настройки по 20 точкам	20 точек	
				Интервал	
				Красный	
				Зеленый	
					Синий
		Гамма			
		Режим только RGB			
		Настройки цветового пространства	Цвет. пространство		
			Цвет		
			Красный		
			Зеленый		
Синий					
Звук	Вывод звука				
	Режим звука				
	Дополнительные настройки	Баланс			
		Эквалайзер			
		Входной аудиоформат HDMI			
		Формат выхода цифрового звука			
		Автозадержка			
		Громкость авто			
		Звуковые сигналы			

Элемент меню				
Трансляция	Автонастройка			
	Антенна			
	Блокировка программ			
	Общий интерфейс	Меню CI		
		Инфо о приложении		
		Режим дешифровки		
Двойной звук				
Дополнительные настройки	Параметры звука			
Общие	Сеть	Состояние сети		
		Прогр. AP	Прогр. AP	
			Ключ безопасности	
			Сброс ключа безопасности	
			Wi-Fi	
		Открыть настройки сети		
		Сброс настроек сети		
		Диспетчер сертификатов WPA		
		Дополнительные настройки	IPv6	
			Состояние IPv6	
	Диспетчер системы	Время	Часы	
			Таймер сна	
			Будильник	
			Язык	
		Имя устройства		
		Изменение PIN		
		Автозащита		
		Интеллектуальная защита	Сканирование	
			Список изолированных	

Элемент меню			
Общие	Диспетчер внешних устройств	Anynet+ (HDMI-CEC)	
		Игровой режим	
		HDMI UHD Color	
		Черный HDMI	
		Диспетчер устройств ввода	Список устройств Bluetooth
			Язык клавиатуры
			Тип клавиатуры
		Диспетчер подключенных устройств	Уведомление о доступе
			Список устройств
	Экономный режим	Обнаружение окружающего освещения	
		Минимальная подсветка	
		Режим энергосбережения	
		Подсветка движения	
		Автовыключение	
	Специальные возможности	Настройки голосовых инструкций	Голосовые инструкции
			Громкость
			Скорость
			Высота тона
		Настройки описания аудио	Описание аудио
			Громкость описания аудио
			Высокий контраст
			Ч/б изображение
			Цветной негатив
			Увеличение
		Настройки субтитров	Субтитры
			Режим субтитров
			Язык субтитров
			Основной язык субтитров
			Дополнительный язык субтитров
		Мультивыход аудио	



Обновление программного обеспечения телевизора

НЕ ОТКЛЮЧАЙТЕ питание телевизора, пока не будет завершено обновление. После завершения обновления программного обеспечения телевизор автоматически выключится и снова включится. После обновления ПО восстанавливаются параметры видео и аудио по умолчанию. Рекомендуется скопировать настройки телевизора, чтобы их можно было легко восстановить после обновления.

- Дополнительную информацию о функции копирования на устройство USB см. на стр. 43.

Обновление через устройство USB

Чтобы обновить программное обеспечение телевизора, выполните описанные ниже действия.

1. Вставьте флэш-диск USB с файлом обновления ПО в порт USB на телевизоре.
 2. Включите **Обновить сейчас**. (MENU  > Поддержка > Обновление ПО > Обновить сейчас).
 3. На экране телевизора отображается всплывающее сообщение с информацией о проверке наличия обновленной версии.
 4. Переместите курсор на **ОК**, а затем нажмите кнопку **Выбор**  на пульте ДУ.
- Во время обновления не отсоединяйте источник питания и не извлекайте флэш-диск USB. После завершения обновления программного обеспечения телевизор автоматически выключится и снова включится. После завершения обновления проверьте версию ПО.

09 Использование многокодового ПДУ

Многокодовый ПДУ – это специальный пульт ДУ, предназначенный для управления несколькими телевизорами. Данная функция применяется в том случае, если в одном месте находится более одного телевизора.

Одновременно можно управлять не более 10 телевизорами с разными идентификационными номерами.

При этом не возникает конфликта номеров между телевизорами. Идентификационные номера отображаются в экранном меню телевизора.

Изначально каждому телевизору присвоен идентификационный номер 0.

- Идентификационный номер можно задавать и сбрасывать в режиме аналогового ТВ или в режиме ПК (недоступно в режиме DTV).
 - Телевизору можно присвоить любой идентификационный номер от 0 до 9.
 - Чтобы установить идентификационный номер телевизора, выполните описанные ниже действия.
1. Наведите пульт ДУ на телевизор, одновременно нажмите кнопки **MUTE** и **RETURN** и удерживайте не менее 7 секунд. После отпускания кнопок в центре экрана отобразится текущий идентификационный номер и появится сообщение.
 2. На пульте ДУ нажмите кнопку с цифрой, которую необходимо присвоить телевизору как идентификационный номер. На экране телевизора появится сообщение.
 3. Если после отображения сообщения нажать цифру 1, телевизору и пульту ДУ будет присвоен идентификационный номер 1.
- После этого управление телевизором возможно только при помощи пульта с тем же идентификационным номером 1.
 - Для сброса идентификационного кода одновременно нажмите и удерживайте кнопки **MUTE** и **EXIT** не менее 7 секунд. После отпускания кнопок идентификационный номер сбросится до значения 0 и на телевизоре, и на пульте ДУ.

10 Настройка звуковой панели

Звуковые панели и телевизоры для отелей от Samsung

- Звуковая панель Samsung и телевизоры для отелей поддерживают функцию HDMI ARC, поэтому звук телевизора можно прослушивать через динамики звуковой панели, подключив совместимую звуковую панель к совместимому телевизору для отелей от Samsung с помощью одного кабеля HDMI.
- Элемент **Sound bar Out** в меню **Hotel Option** позволяет выбирать, откуда будет выводиться звук, когда телевизор включен.
 - **Hotel Option (MUTE > 1 > 1 > 9 > Выбор [4]) > System > Sound Bar Out**
- Если функция **Sound bar Out** включена, когда телевизор включен, звук автоматически выводится только через звуковую панель.
- Если функция **Sound bar Out** отключена, когда телевизор включен, звук автоматически выводится только через динамик телевизора.
- Используйте звуковую панель Samsung, которая поддерживает функцию ARC.

Настройка режима "ОТЕЛЬ" для звуковой панели

1. Установите следующие значения параметров меню **Hotel Option (MUTE > 1 > 1 > 9 > Выбор [4])**:
 - **System > Sound Bar Out > ON.**
 - **Power On > Power On Volume > User Defined.**
 - **Power On > Power On Volume Num > установите значение больше 0.**
 - **Power On > Max Volume > установите значение больше 0.**
2. С помощью кабеля HDMI соедините разъем HDMI OUT на звуковой панели с разъемом HDMI IN (ARC) телевизора.
3. После подключения звуковой панели к телевизору звуковая панель выполнит автоматическое распознавание телевизора при его включении, а затем автоматически перейдет в режим "ОТЕЛЬ".

Функции звуковой панели в режиме "ОТЕЛЬ"


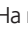
- Параметры включения / выключения питания синхронизированы с параметрами телевизора.
- Функция HDMI-CEC по умолчанию включена.
- Доступна только при подсоединении через порт HDMI OUT.
- Кнопка "Режим ввода" на устройстве VFD отключена, чтобы предотвратить непредвиденную смену источника аудио.
- Настраиваемые параметры **Power On** и **Max Volume** доступны в меню **Hotel Option** телевизора. Однако, для значений **Power On Volume** и **Max Volume** звуковой панели устанавливаются параметры со значениями в половину меньше, чем для таких же параметров **Power On Volume** и **Max Volume** в меню **Hotel Option** телевизора.
 - Если для параметра **Power On Volume** телевизора установлено значение 20, а для параметра **Max Volume** = 90, то для соответствующих параметров звуковой панели будут установлены следующие значения: **Power On Volume** = 10 и **Max Volume** = 45.
- Для использования **Голосовые инструкции** при подключении внешнего устройства к разъему DIGITAL AUDIO OUT (OPTICAL) или HDMI IN (ARC) выберите PCM или Dolby Digital в меню **MENU [4] > Звук > Дополнительные настройки > Формат выхода цифрового звука.**
 - Форматы аудио могут различаться в зависимости от внешнего устройства.

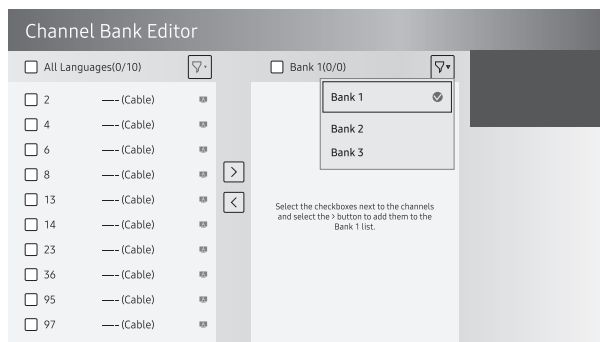
11 Редактирование каналов

Channel Bank Editor (только для систем Smoovie)

С помощью Channel Bank Editor и пульта ДУ SMOOVIE можно управлять каналами, к которым имеют доступ гости. Channel Bank Editor имеет три списка каналов и позволяет выбирать, какие каналы будут доступны из каждого списка. В пульт ДУ SMOOVIE можно устанавливать карты доступа к каналам, которые соответствуют спискам каналов в Channel Bank Editor. Пульты ДУ предоставляют доступ к каналам в списке в соответствии с установленной картой. Таким образом, список доступных пользователю каналов зависит от карты, установленной в пульт ДУ SMOOVIE.

Настройка Channel Bank Editor в режиме Standalone


1. На пульте ДУ нажмите кнопки **MUTE > 1 > 1 > 9 > Выбор** , чтобы открыть меню **Hotel Option**.
2. Перейдите к пункту **SI vendor** и выберите **Smoovie**.
3. Перейдите к пункту **Channel > Channel Bank Editor**. На пульте ДУ нажмите кнопку **Выбор** .
4. Откройте **Channel Bank Editor**. Отредактируйте группу каналов.
 - **Bank1** (бесплатный канал): выберите каналы, которые будут доступны при отсутствии карты в пульте.
 - **Bank2** (семейная карта – зеленая): выберите каналы, которые будут доступны при установке в пульт **ЗЕЛеной КАРТЫ**.
 - **Bank3** (карта для взрослых – красная): выберите каналы, которые будут доступны при установке в пульт **КРАСНОЙ КАРТЫ**.



Информация о пультах ДУ SMOOVIE

- Если выбрать **SMOOVIE** в качестве **SI vendor**, на территории помещения необходимо будет использовать пульты ДУ SMOOVIE.
- Если в пульте ДУ нет карты, гости могут просматривать только каналы из списка **Bank 1**.
- С помощью цифровых кнопок на пульте ДУ гости могут выбирать только каналы из списка **Bank 1**.
- Если в пульт ДУ установлена зеленая или красная карта, для переключения каналов необходимо использовать кнопки со стрелкой вверх или вниз.
- Гости могут просматривать только каналы из списка **Bank 1** в **Телегид** или в **Список каналов**.

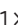
Последовательность настройки Smoovie

1. Выполните первоначальную настройку.
2. На экране телевизора отображается меню **Hotel Option**.
 - Если первоначальная настройка выполнена, откройте меню **Hotel Option**. (MUTE > 1 > 1 > 9 > Выбор 
3. Выберите тип канала (Power On > Power On Channel Type).
 - ATV или DTV для антенны.
 - CATV или CDTV для кабеля.
4. Выберите Smoovie в меню SI Vendor.
5. Выберите Channel Setup (Channel > Channel Setup).
6. На выбор доступны параметры Антенна и Кабель.
7. Выполните настройку каналов в меню редактора Channel Bank Editor (Channel > Channel Bank Editor).
8. Выключите телевизор, а потом включите его снова. Теперь гости могут пользоваться телевизором.

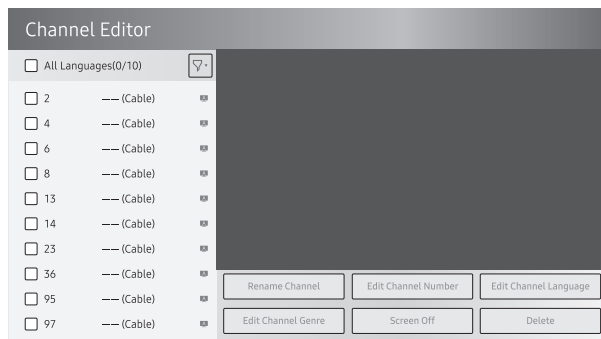
Использование Channel Editor

Hotel Option (MUTE > 1 > 1 > 9 > Выбор ) > Channel > Channel Editor

Использование **Channel Editor** позволяет редактировать каналы, сохраненные в памяти телевизора.

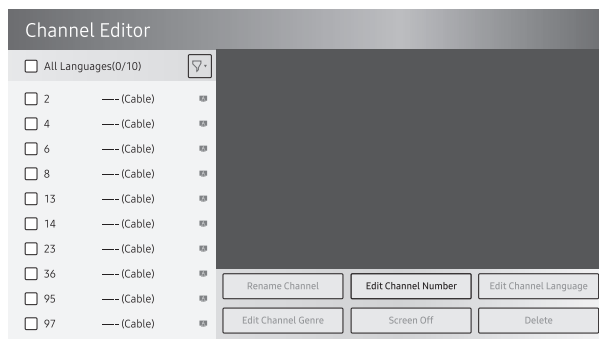
- Редактор каналов позволяет изменять номера и названия каналов, управлять языками и жанрами каналов, а также удалять каналы.
 - Данная функция доступна, если для параметра **My Channel** установлено значение On в меню **Hotel Option** (Hotel Option (MUTE > 1 > 1 > 9 > Выбор ) > Channel > My Channel).
- Примените параметр **Выключить экран** к выбранным каналам. Функция **Выключить экран** отключает видеосигнал канала и передает только звук с отображением на экране значка отключенного экрана.
- **Channel Editor** также позволяет просматривать информацию о каждом канале без необходимости непосредственного переключения на канал.

Общие действия для использования редактора Channel Editor в режиме Standalone

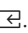



1. Запустите настройку **Channel Setup** (Channel > Channel Setup) в меню **Hotel Option**.
2. Откройте редактор **Channel Editor** (Channel > Channel Editor) в меню **Hotel Option**.
3. На листе бумаги создайте список необходимых каналов в нужном для вас порядке.
4. Воспользуйтесь списком, созданным на этапе 3, чтобы изменить порядок или названия каналов.
5. Для выхода нажмите кнопку **EXIT** или **RETURN**.

Изменение номера канала

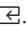




Вы можете изменить номер выбранного канала. Чтобы сделать это, выполните описанные ниже действия.

1. Выберите канал на экране **Channel Edit**.
2. С помощью кнопок со стрелками пульта дистанционного управления выделите элемент **Изм. номера канала**, а затем нажмите кнопку **Выбор** .
3. С помощью кнопки со стрелкой вверх или вниз на пульте ДУ измените номер канала.
4. После этого нажмите **OK**, а затем кнопку **Выбор**  на пульте ДУ.
 - При изменении номера канала информация о канале обновляется автоматически.

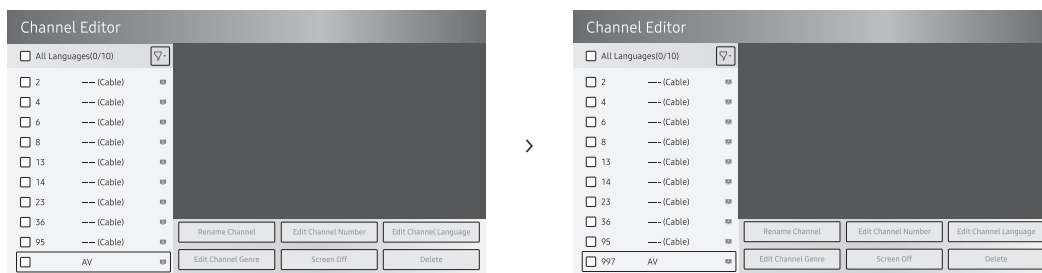
Переименование канала

Измените название выбранного канала. Чтобы изменить название канала, выполните описанные ниже действия.

1. Выберите канал на экране **Channel Edit**.
2. С помощью кнопок со стрелками пульта дистанционного управления выделите элемент **Переим. канал**, а затем нажмите кнопку **Выбор** .
3. Введите новое название канала при помощи появившейся экранной клавиатуры. С помощью кнопок со стрелками пульта дистанционного управления выберите букву или цифру, а затем нажмите кнопку **Выбор** . Повторите это действие для всех необходимых букв и цифр.
4. По завершении выберите **Готово** в нижней части экрана, а затем нажмите кнопку **Выбор**  на пульте ДУ.

Присвоение номера канала внешнему устройству

Внешние устройства телевизора отображаются на последней странице редактора Channel Editor, как показано ниже.





1. Выберите внешнее устройство на экране Channel Edit.
 2. С помощью кнопок со стрелками пульта дистанционного управления выделите элемент **Изм. номера канала**, а затем нажмите кнопку **Выбор**
 3. С помощью кнопки со стрелкой вверх или вниз на пульте ДУ присвойте номер канала.
 4. После этого нажмите **ОК**, а затем кнопку **Выбор** на пульте ДУ.
- После присвоения номера канала внешнему устройству вы можете ввести внешнее устройство, не открывая меню источника ТВ.

12 Замок Kensington для защиты от краж

Замок Kensington – это устройство, предназначенное для крепления телевизора, используемого в общественном месте. Внешний вид и способ блокировки могут отличаться от изображения (справа) и зависеть от производителя. Дополнительные сведения об использовании замков Kensington см. в прилагаемых к ним руководствах.

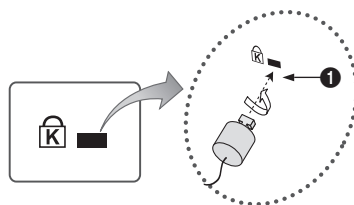
- Гнездо для замка Kensington есть только в модели HG43ET690UB.

Изделия Samsung поставляются без замков Kensington.

- Найдите значок  на задней панели телевизора. Гнездо для замка Kensington находится рядом со значком .

Чтобы заблокировать монитор, выполните следующие действия.

1. Оберните кабель замка Kensington вокруг большого стационарного предмета, например письменного стола или стула.
 2. Пропустите конец кабеля с замком через петлю на другом конце кабеля Kensington.
 3. Вставьте блокирующее устройство в гнездо для замка Kensington на изделии **1**.
 4. Закройте замок.
- Здесь приведены общие инструкции. Более подробные инструкции см. в руководстве пользователя к замку.
 - Устройство блокировки приобретается отдельно.
 - Расположение гнезда для замка Kensington может различаться в зависимости от модели телевизора.



13 Технические характеристики и прочая информация

Технические характеристики

LED телевизор

Название модели	HG43ET690UB	HG50ET690UB
Разрешение экрана	3840 x 2160	3840 x 2160
Размер экрана Измеряется по диагонали	43 дюйма 108 см	50 дюймов 125 см
Звук (выход)	20 Вт	20 Вт
Шарнирная подставка (поворот влево/вправо)	20° / 60° / 90°	20° / 60° / 90°
Размеры (Ш x В x Г) Корпус С подставкой	963,9 x 558,9 x 59,6 мм 963,9 x 610,9 x 226,5 мм	1116,8 x 644,2 x 59,9 мм 1116,8 x 696,8 x 226,5 мм
Вес Без подставки С подставкой	8,6 кг 11,8 кг	11,9 кг 15,1 кг
Источник питания	Переменный ток 100-240В~ 50/60Гц	Переменный ток 100-240В~ 50/60Гц
Потребление электроэнергии	130 Вт	145 Вт
Название модели	HG55ET690UB	HG65ET690UB
Разрешение экрана	3840 x 2160	3840 x 2160
Размер экрана Измеряется по диагонали	55 дюймов 138 см	65 дюймов 163 см
Звук (выход)	20 Вт	20 Вт
Шарнирная подставка (поворот влево/вправо)	20° / 60° / 90°	0°
Размеры (Ш x В x Г) Корпус С подставкой	1230,5 x 707,2 x 59,9 мм 1230,5 x 759,8 x 226,5 мм	1449,4 x 830,3 x 59,9 мм 1449,4 x 906,6 x 282,1 мм
Вес Без подставки С подставкой	14,3 кг 17,5 кг	21,1 кг 21,4 кг
Источник питания	Переменный ток 100-240В~ 50/60Гц	Переменный ток 100-240В~ 50/60Гц
Потребление электроэнергии	150 Вт	200 Вт

Название модели	HG75ET690UB
Разрешение экрана	3840 x 2160
Размер экрана	75 дюймов
Измеряется по диагонали	189 см
Звук (выход)	20 Вт
Шарнирная подставка (поворот влево/вправо)	0°
Размеры (Ш x В x Г)	
Корпус	1673,2 x 958,2 x 59,9 мм
С подставкой	1673,2 x 1047,9 x 341,1 мм
Вес	
Без подставки	30,9 кг
С подставкой	31,3 кг
Источник питания	Переменный ток 100-240В~ 50/60Гц
Потребление электроэнергии	260 Вт

Условия окружающей среды

Рабочая температура	От 10°C до 40°C (От 50°F до 104°F)
Рабочая влажность	От 10% до 80%, без конденсации
Температура хранения	От -20°C до 45°C (От -4°F до 113°F)
Влажность при хранении	От 5% до 95%, без конденсации

Примечания

- Конструкция и характеристики изделия могут быть изменены без предварительного уведомления.
- Характеристики электропитания и подробные сведения о потреблении электроэнергии указаны на паспортной табличке устройства.
- Паспортная табличка находится на задней панели телевизора. (На некоторых моделях паспортная табличка находится на внутренней стороне крышки разъемов).

Уменьшение потребления электроэнергии

При выключении телевизор переходит в режим ожидания. В режиме ожидания телевизор продолжает потреблять небольшое количество энергии. Если телевизор не будет использоваться в течение длительного периода времени, для уменьшения потребления энергии отсоединяйте кабель питания.

Поддерживаемые разрешения для входящих сигналов UHD

- Разрешение: 3840 x 2160p, 4096 x 2160p
 - HDMI-соединение, для которого параметр HDMI UHD Color имеет значение **Выкл.**, поддерживает видеосигналы UHD 50P/60P 4:2:0; HDMI-соединение, для которого параметр HDMI UHD Color имеет значение **Вкл.**, поддерживает входящие сигналы до UHD 50P/60P 4:4:4 и 4:2:2.
 - MENU > Общие > Диспетчер внешних устройств > HDMI UHD Color.

Если для параметра HDMI UHD Color установлено значение Off (Выкл.)

Частота кадров (кадр./с)	RGB	YCbCr 4:4:4	YCbCr 4:2:2	YCbCr 4:2:0
24 / 25 / 30	0	0	0	–
50 / 60	–	–	–	0

Если для параметра HDMI UHD Color установлено значение On (Вкл.)

Частота кадров (кадр./с)	RGB	YCbCr 4:4:4	YCbCr 4:2:2	YCbCr 4:2:0
24 / 25 / 30	0	0	0	–
50 / 60	0	0	0	0

Разрешение экрана

Если телевизор используется в качестве монитора компьютера, можно выбрать стандартное разрешение из списка в колонке "Разрешение". На телевизоре будет автоматически выполнена настройка выбранного разрешения.

Режим	Разрешение	Формат отображения	Частота горизонтальной развертки (кГц)	Частота вертикальной развертки (Гц)	Тактовая частота (МГц)	Полярность (по горизонтали / по вертикали)
IBM	720 x 400	70 Гц	31,469	70,087	28,322	-/+
MAC	640 x 480	67 Гц	35,000	66,667	30,240	-/-
	832 x 624	75 Гц	49,726	74,551	57,284	-/-
	1152 x 870	75 Гц	68,681	75,062	100,000	-/-
VESA DMT	640 x 480	60 Гц	31,469	59,940	25,175	- / -
	640 x 480	72 Гц	37,861	72,809	31,500	- / -
	640 x 480	75 Гц	37,500	75,000	31,500	- / -
	800 x 600	60 Гц	37,879	60,317	40,000	+ / +
	800 x 600	72 Гц	48,077	72,188	50,000	+ / +
	800 x 600	75 Гц	46,875	75,000	49,500	+ / +
	1024 x 768	60 Гц	48,363	60,004	65,000	- / -
	1024 x 768	70 Гц	56,476	70,069	75,000	- / -
	1024 x 768	75 Гц	60,023	75,029	78,750	+ / +
	1152 x 864	75 Гц	67,500	75,000	108,000	+ / +
	1280 x 720	60 Гц	45,000	60,000	74,250	+ / +
	1280 x 800	60 Гц	49,702	59,810	83,500	- / +
	1280 x 1024	60 Гц	63,981	60,020	108,000	+ / +
	1280 x 1024	75 Гц	79,976	75,025	135,000	+ / +
	1366 x 768	60 Гц	47,712	59,790	85,500	+ / +
	1440 x 900	60 Гц	55,935	59,887	106,500	- / +
	1600 x 900RB	60 Гц	60,000	60,000	108,000	+ / +
	1680 x 1050	60 Гц	65,290	59,954	146,250	- / +
	1920 x 1080	60 Гц	67,500	60,000	148,500	+ / +
	1920 x 1200	60 Гц	74,556	59,885	193,250	- / +

Режим	Разрешение	Формат отображения	Частота горизонтальной развертки (кГц)	Частота вертикальной развертки (Гц)	Тактовая частота (МГц)	Полярность (по горизонтали / по вертикали)
CEA-861	720(1440) x 576i	50 Гц	15,625	50,000	27,000	- / -
	720(1440) x 480i	60 Гц	15,734	59,940	27,000	- / -
	720 x 576	50 Гц	31,250	50,000	27,000	- / -
	720 x 480	60 Гц	31,469	59,940	27,000	- / -
	1280 x 720	50 Гц	37,500	50,000	74,250	+ / +
	1280 x 720	60 Гц	45,000	60,000	74,250	+ / +
	1920 x 1080i	50 Гц	28,125	50,000	74,250	+ / +
	1920 x 1080i	60 Гц	33,750	60,000	74,250	+ / +
	1920 x 1080	24 Гц	27,000	24,000	74,250	+ / +
	1920 x 1080	25 Гц	28,125	25,000	74,250	+ / +
	1920 x 1080	30 Гц	33,750	30,000	74,250	+ / +
	1920 x 1080	50 Гц	56,250	50,000	148,500	+ / +
	1920 x 1080	60 Гц	67,500	60,000	148,500	+ / +
	3840 x 2160	24 Гц	54,000	24,000	297,000	+ / +
	3840 x 2160	25 Гц	56,250	25,000	297,000	+ / +
	3840 x 2160	30 Гц	67,500	30,000	297,000	+ / +
	3840 x 2160	50 Гц	112,500	50,000	594,000	+ / +
	3840 x 2160	60 Гц	135,000	60,000	594,000	+ / +
	4096 x 2160	24 Гц	54,000	24,000	297,000	+ / +
	4096 x 2160	25 Гц	56,250	25,000	297,000	+ / +
	4096 x 2160	30 Гц	67,500	30,000	297,000	+ / +
	4096 x 2160	50 Гц	112,500	50,000	594,000	+ / +
	4096 x 2160	60 Гц	135,000	60,000	594,000	+ / +
HDMI	3840 x 2160	30 Гц	67,500	30,000	297,000	+ / +
	3840 x 2160	25 Гц	56,250	25,000	297,000	+ / +
	3840 x 2160	24 Гц	54,000	24,000	297,000	+ / +
	4096 x 2160	24 Гц	54,000	24,000	297,000	+ / +

- Режим чересстрочной развертки не поддерживается.
- При выборе нестандартного видеоформата изделие может работать неправильно.
- Поддерживаются режимы раздельной и композитной синхронизации. Режим «Синхронизация по зеленому» не поддерживается.

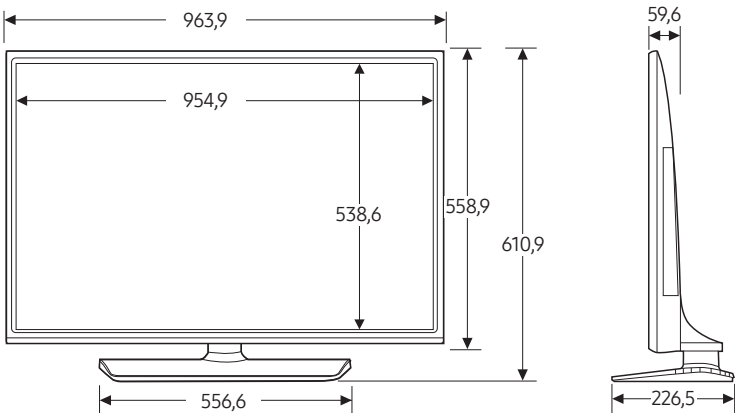
Размеры

Вид спереди / Вид сбоку

Представленное изображение может отличаться от вашего телевизора, в зависимости от модели устройства.

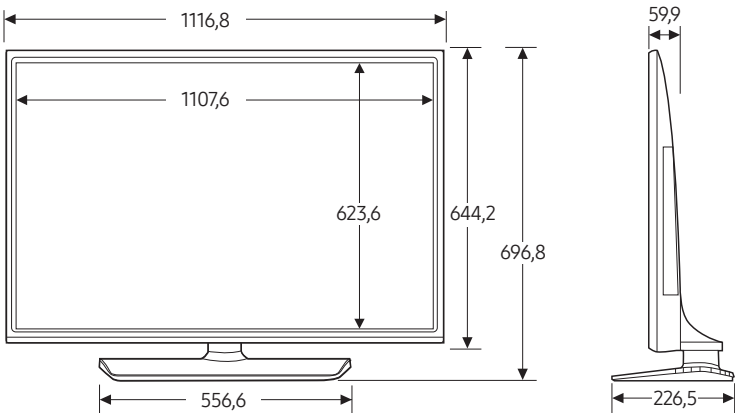
- 43 дюйма

(Единица: мм).



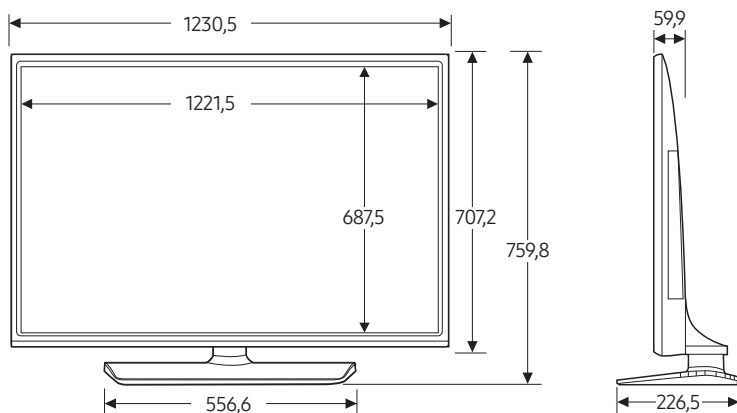
- 50 дюймов

(Единица: мм).



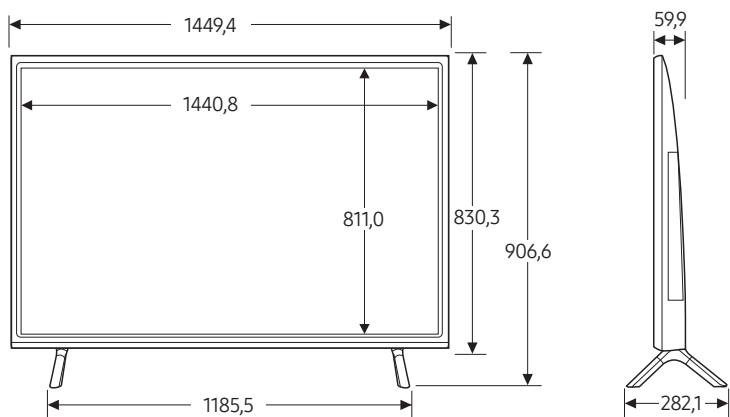
- 55 дюймов

(Единица: мм).



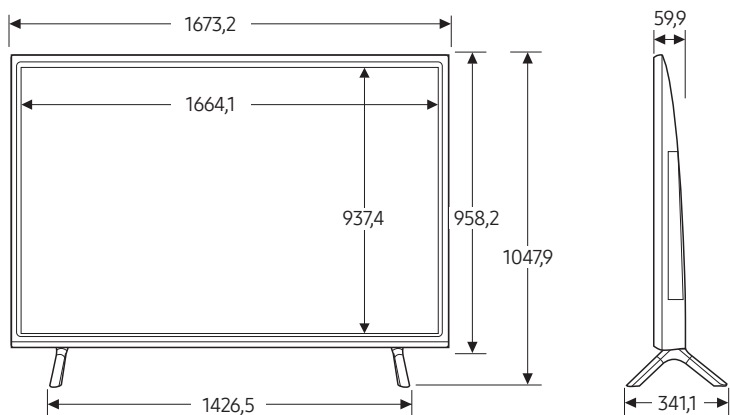
- 65 дюймов

(Единица: мм).



- 75 дюймов

(Единица: мм).



Информация о разъеме на панели / Вид сзади

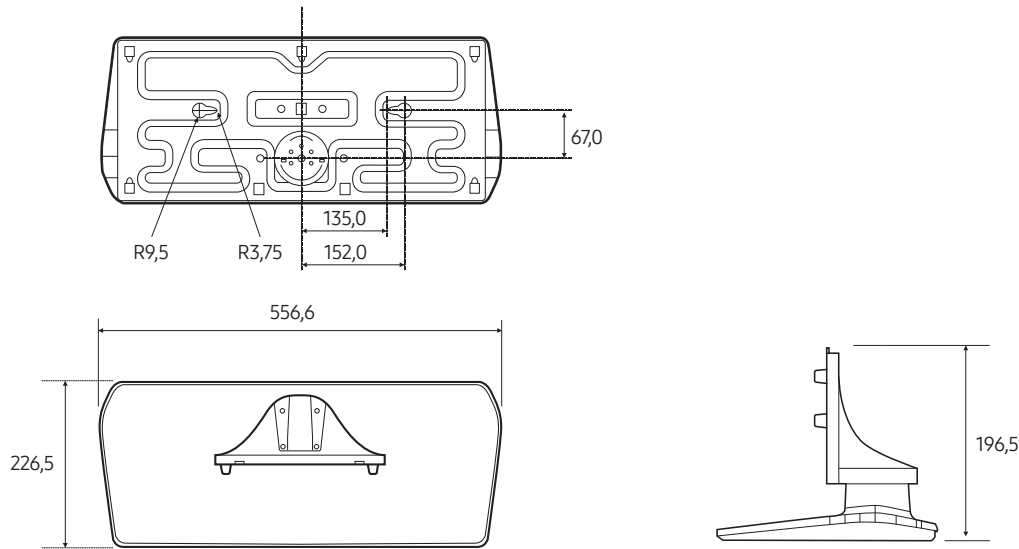
Более подробные сведения о размерах можно проверить на сайте: Displaysolutions.samsung.com.

Подставка

Представленное изображение может отличаться от вашего телевизора, в зависимости от модели устройства.

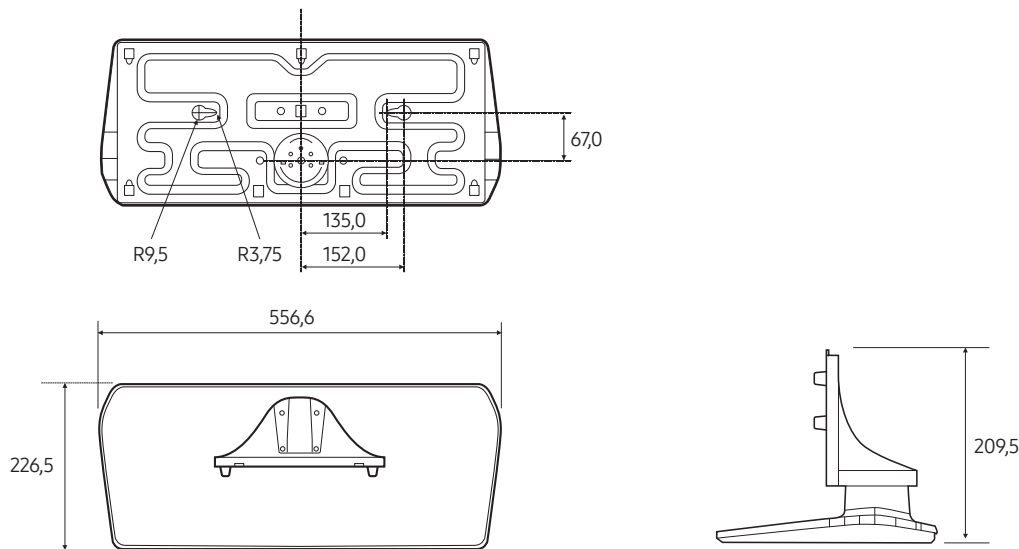
- 43 дюйма

(Единица: мм).



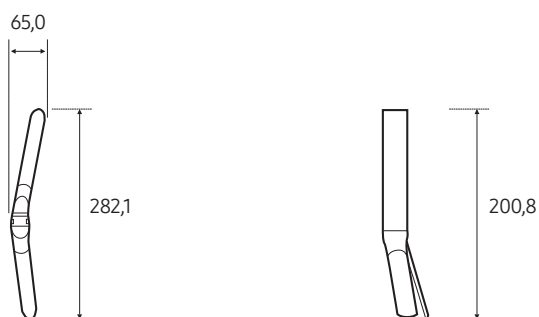
- 50–55 дюймов

(Единица: мм).



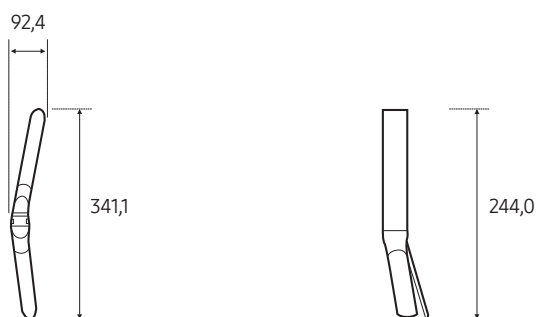
- 65 дюймов

(Единица: мм).



- 75 дюймов

(Единица: мм).



- **ПРИМЕЧАНИЕ.** Все чертежи необязательно выполнены в масштабе. Некоторые размеры изделия могут быть изменены без предварительного уведомления. См. размеры, прежде чем устанавливать телевизор. Не несет ответственности за типографские или печатные ошибки.

Лицензии



Manufactured under license from Dolby Laboratories. Dolby, Dolby Audio, Pro Logic, and the double-D symbol are trademarks of Dolby Laboratories.



ЭТОТ ПРОДУКТ ПРОДАЕТСЯ С ОГРАНИЧЕННОЙ ЛИЦЕНЗИЕЙ И ДОПУСКАЕТСЯ К ИСПОЛЬЗОВАНИЮ ТОЛЬКО ВМЕСТЕ СО СТАНДАРТОМ HEVC, КОТОРЫЙ СООТВЕТСТВУЕТ ВСЕМ ТРЕМ СПЕЦИФИКАЦИЯМ: (1) HEVC-КОНТЕНТ ПРЕДНАЗНАЧЕН ТОЛЬКО ДЛЯ ЛИЧНОГО ИСПОЛЬЗОВАНИЯ, (2) HEVC-КОНТЕНТ НЕ ПРЕДЛАГАЕТСЯ НА ПРОДАЖУ И (3) HEVC-КОНТЕНТ СОЗДАН ВЛАДЕЛЬЦЕМ ПРОДУКТА.

ДАННЫЙ ПРОДУКТ НЕ МОЖЕТ ИСПОЛЬЗОВАТЬСЯ В СОЧЕТАНИИ С ЗАКОДИРОВАННЫМ В ФОРМАТЕ HEVC КОНТЕНТОМ, КОТОРЫЙ БЫЛ СОЗДАН ТРЕТЬЕЙ СТОРОНОЙ, ЗАКАЗАН ИЛИ ПРИОБРЕТЕН ПОЛЬЗОВАТЕЛЕМ У ТРЕТЬЕЙ СТОРОНЫ ЗА ИСКЛЮЧЕНИЕМ СЛУЧАЕВ, КОГДА ЛИЦЕНЗИРОВАННЫМ ПРОДАВЦОМ КОНТЕНТА ПОЛЬЗОВАТЕЛЮ ПРЕДОСТАВЛЕНЫ ОСОБЫЕ ПРАВА НА ИСПОЛЬЗОВАНИЕ ПРОДУКТА В СОЧЕТАНИИ С ДАННЫМ КОНТЕНТОМ.

ИСПОЛЬЗОВАНИЕ ВАМИ ДАННОГО ПРОДУКТА В СОЧЕТАНИИ С ЗАКОДИРОВАННЫМ В ФОРМАТЕ HEVC КОНТЕНТОМ СЧИТАЕТСЯ СОГЛАСИЕМ С ВЫШЕИЗЛОЖЕННЫМИ ОГРАНИЧЕННЫМИ УСЛОВИЯМИ ИСПОЛЬЗОВАНИЯ.



The terms HDMI and HDMI High-Definition Multimedia Interface, and the HDMI Logo are trademarks or registered trademarks of HDMI Licensing LLC in the United States and other countries.

Open Source License Notice

Open Source used in this product can be found on the following webpage. (<http://opensource.samsung.com>)



Связь с SAMSUNG WORLD WIDE

Если у вас есть вопросы или предложения относительно продукции Samsung, обратитесь в сервисный центр Samsung.

Страна	Сервисный центр Samsung ☎	Веб-сайт
RUSSIA	8-800-555-55-55	www.samsung.com/ru/support
GEORGIA	0-800-555-555	www.samsung.com/support
ARMENIA	0-800-05-555	www.samsung.com/support
AZERBAIJAN	0-88-555-55-55	www.samsung.com/support
KAZAKHSTAN	8-10-800-500-55-500	www.samsung.com/kz_ru/support
UZBEKISTAN	00-800-500-55-500	www.samsung.com/support
KYRGYZSTAN	00-800-500-55-500	www.samsung.com/support
TAJIKISTAN	8-10-800-500-55-500	www.samsung.com/support
MONGOLIA	1800-25-55	www.samsung.com/support
UKRAINE	0-800-502-000	www.samsung.com/ua/support (Ukrainian)
BELARUS	810-800-500-55-500	www.samsung.com/support
MOLDOVA	+373-22-667-400	www.samsung.com/support