

BOR 7 B  
BOR 9 B  
BOR 11 B  
BOR 9 T  
BOR 11 T  
BOR 9 F  
BOR 11 F

МАСЛЯНЫЙ РАДИАТОР  
ИНСТРУКЦИЯ ПО ЭКСПЛУАТАЦИИ


**BEKO**

## МЕРЫ ПРЕДОСТОРОЖНОСТИ

При эксплуатации электрического прибора следует обязательно соблюдать основные меры предосторожности, включая нижеуказанные.

### ПЕРЕД ИСПОЛЬЗОВАНИЕМ ПРОЧИТАЙТЕ ВСЕ ИНСТРУКЦИИ

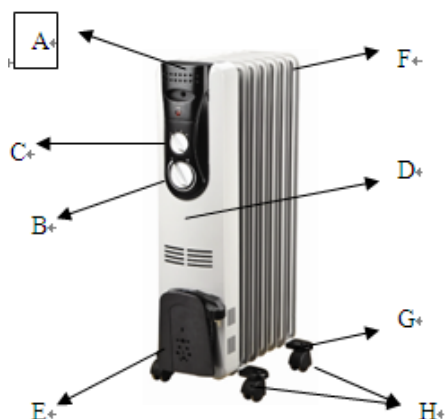
**ВНИМАНИЕ!** Для уменьшения опасности пожара, поражения электрическим током или травмирования людей соблюдайте следующие требования.

1. Изделие предназначено только для домашнего использования.
2. Подключите устройство к однофазному источнику питания переменного тока с напряжением, соответствующим указанному на табличке с техническими данными.
3. Рисунок  на маркировке означает «НЕ НАКРЫВАТЬ».
4. Во избежание перегрева не накрывайте обогреватель.
5. Не оставляйте включенный обогреватель без присмотра. Обязательно переводите выключатель питания в положение «выключено» и отсоединяйте неиспользуемое устройство от электрической розетки.
6. Требуется особое внимание при использовании обогревателя детьми, лицами старшего возраста или с ограниченными возможностями, а также при использовании обогревателя рядом с ними; кроме того, в таких ситуациях не следует оставлять включенный обогреватель без присмотра.
7. Не следует располагать обогреватель непосредственно под розеткой электросети.
8. Не прокладывайте шнур под ковром и не накрывайте его ковровыми покрытиями, дорожками и т.п. Шнур следует проложить вне зон активного движения, где об него не будут спотыкаться.
9. Не эксплуатируйте обогреватель с поврежденным шнуром или вилок либо в случае неисправности, падения с высоты или какого-либо иного повреждения устройства.
10. Во избежание несчастных случаев при повреждении шнура питания его замену должен осуществлять производитель, его представитель по сервису или лицо, имеющее аналогичную квалификацию.
11. Не используйте удлинители, поскольку это может вызвать перегрев и привести к пожару.
12. Используйте обогреватель в хорошо проветриваемом месте. Не вставляйте предметы и не позволяйте им попадать в вентиляционные или выпускные отверстия. Во избежание пожара не перекрывайте воздухозаборные или выпускные отверстия. Запрещается эксплуатировать обогреватель на мягких поверхностях, например, кровати, поскольку при этом перекрываются отверстия на корпусе устройства. Используйте обогреватель только на ровных сухих поверхностях.
13. Не располагайте обогреватель возле легковоспламеняющихся материалов, поверхностей и веществ, поскольку это может привести к пожару. Расстояние между передней панелью обогревателя и вышеупомянутыми легковоспламеняющимися материалами, поверхностями и веществами должно составлять минимум 1 м; запрещается хранить такие материалы возле задней или боковых поверхностей изделия.
14. Запрещается использовать обогреватель в помещениях, где хранится бензин, краска или другие легковоспламеняющиеся жидкости, например, гаражах или мастерских, в связи с наличием горячих и образующих искры или электрическую дугу компонентов внутри обогревателя.
15. Не используйте этот обогреватель в непосредственной близости от ванны, душа или плавательного бассейна. Запрещается располагать обогреватель в месте, где он может упасть в ванну или другую емкость с водой.



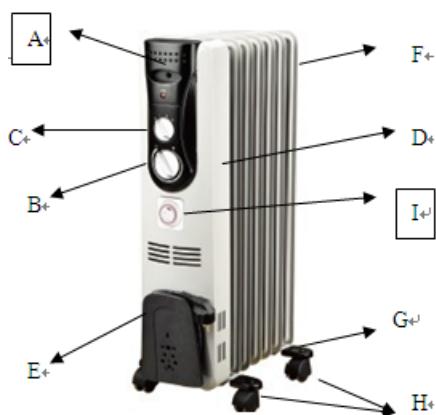
## КОНСТРУКЦИЯ И КОМПОНЕНТЫ (опционально для модели **BOR**

**7B/9B/11B)**



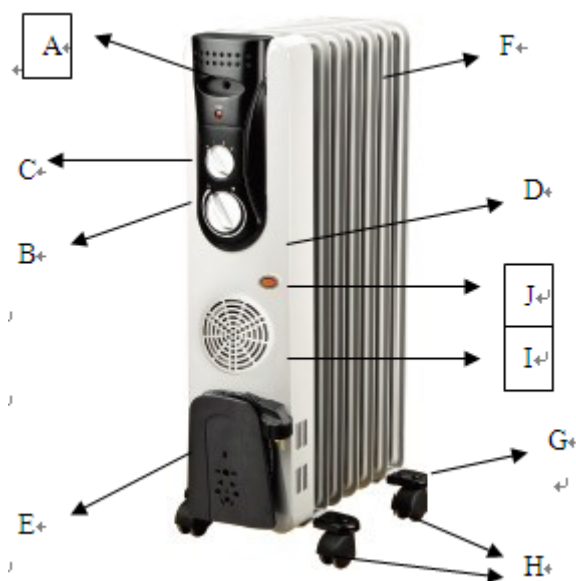
- A – ручка для переноски
- B – ручка термостата
- C – переключатель мощности
- D – передняя панель
- E – держатель для намотки шнура
- F – секции радиатора
- G – опорная пластина для роликов
- H – ролики

## КОНСТРУКЦИЯ И КОМПОНЕНТЫ (опционально для модели **BOR 9T/11T)**



- A – ручка для переноски
- B – ручка термостата
- C – переключатель мощности
- D – передняя панель
- E – держатель для намотки шнура
- F – секции обогревателя
- G – опорная пластина для роликов
- H – ролики
- I – таймер

## КОНСТРУКЦИЯ И КОМПОНЕНТЫ (опционально для модели **BOR 9F/11F)**



- A – ручка для переноски
- B – ручка термостата
- C – переключатель мощности
- D – передняя панель
- E – держатель для намотки шнура
- F – секции радиатора
- G – опорная пластина для роликов
- H – ролики
- I – вентилятор
- J – выключатель вентилятора

### Функция таймера (опционально для модели BOR 9T/11T)

1. Это таймер с 24-часовым интервалом. Поверните циферблат по часовой стрелке, чтобы текущее значение времени оказалось напротив треугольного указателя. См. рис. ?

А Ползунковый переключатель

В Треугольный указатель

С Сегменты

2. Окружность циферблата разделена на 96 сегментов, каждый из которых соответствует 15 минутам. Таймер запускается или выключается сегментами по 15 минут. Для активации сегментов таймера сдвиньте их наружу. Для отключения сегментов соответственно сдвиньте их внутрь.

### Пример.

Чтобы использовать таймер для управления обогревателем:

установите текущее время – 02:45;

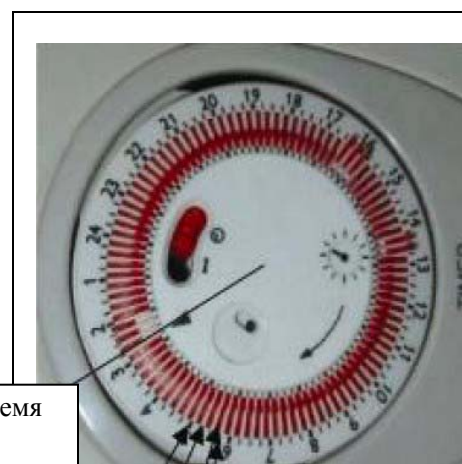
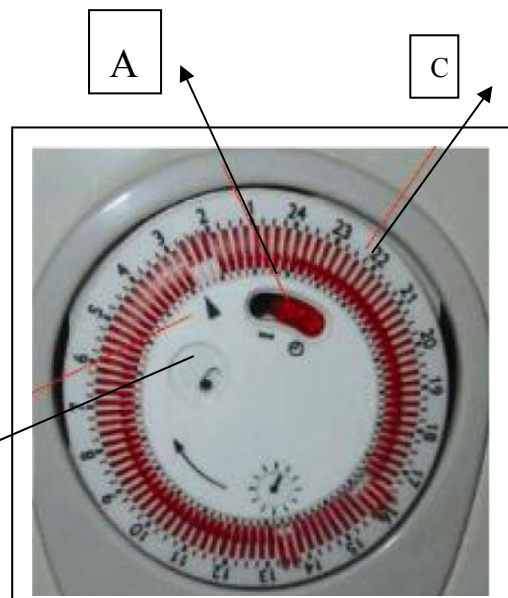
чтобы задать включение устройства в 05:00 и

чтобы задать выключение устройства в 06:00

сдвиньте ползунковый выключатель к символу таймера/часов.

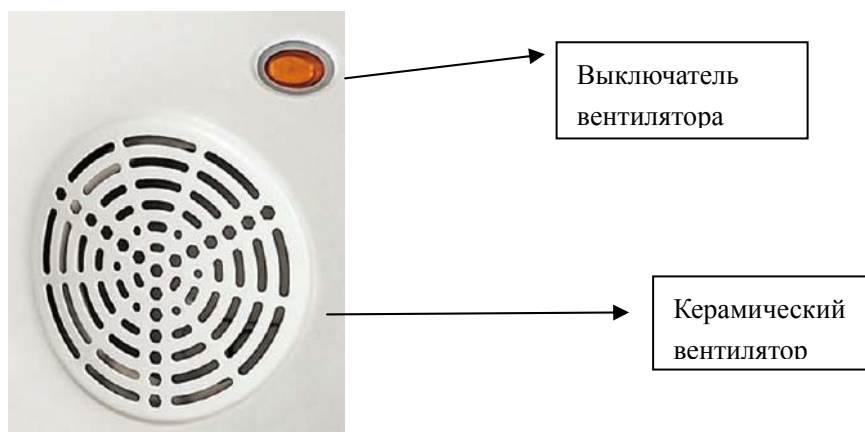
Также следует сдвинуть наружу 4 сегмента между 5 и 6 соответственно.

Примечание. Сведения о настройке функции обогревателя см. в разделе «Эксплуатация».



## Функция вентилятора (опционально для модели BOR 9F/11F)

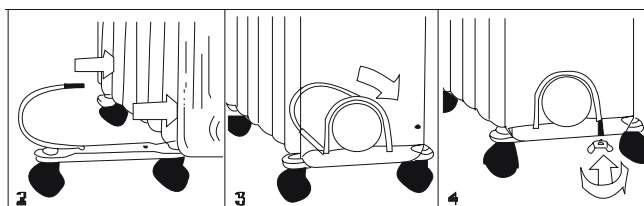
Устройство оснащено дополнительной функцией для конвекции нагретого воздуха. Чтобы активировать эту функцию, просто нажмите выключатель вентилятора на передней панели масляного обогревателя.



## ИНСТРУКЦИЯ ПО СБОРКЕ

Обогреватель поставляется с отсоединенными ножками; их следует подсоединить до начала эксплуатации обогревателя.

**ВНИМАНИЕ!** Запрещается использовать обогреватель без ножек. Обогреватель можно использовать только в вертикальном положении (ножки внизу, средства управления вверх); любое другое положение может стать источником опасности.



1. Поместите перевернутый корпус радиатора на гладкую поверхность, убедитесь, что он надежно установлен и не упадет.
2. Снимите крыльчатые гайки со входящего в комплект U-образного болта-скобы, установите U-образный болт на U-образный фланец между первой и второй секциями (возле передней панели).
3. Чтобы прикрепить опорную пластину для роликов к корпусу радиатора, следует вставить концы U-образного болта с резьбой в отверстия на опорной пластине для роликов.
4. Навинтите крыльчатые гайки на U-образный болт и затяните надлежащим образом.

**Примечание.** Не затягивайте гайки слишком сильно, поскольку это может повредить фланец радиатора.

5. Снимите гайку со сферическим торцом с ролика, совместите ось с отверстием в опорной пластине для роликов, вставьте ось в отверстие и навинтите гайку со сферическим торцом.
6. Повторите шаги 2, 3, 4 и 5 для задней панели радиатора, чтобы установить задние ролики.

**Примечание.** Задние ролики следует устанавливать между двумя концевыми секциями.

## ИНСТРУКЦИЯ ПО ЭКСПЛУАТАЦИИ

1. Прежде чем приступить к использованию обогревателя, убедитесь, что он установлен на ровной устойчивой поверхности. Размещение устройства под углом может привести к его поломке.
2. Установите все средства управления в положение «выключено» и вставьте вилку в розетку электросети с надежным заземлением. Убедитесь, что вилка плотно вставлена в розетку.
3. Поверните ручку термостата по часовой стрелке в положение МАХ (Максимальная мощность) и включите обогреватель следующим образом: выключатель I для низкого нагрева, выключатель II для умеренного нагрева и оба выключателя для значительного нагрева.
4. Когда температура в помещении достигнет желаемого уровня, медленно поверните ручку термостата против часовой стрелки, пока сигнальный световой индикатор не выключится. Теперь ручку термостата можно оставить в этом положении. Когда температура в помещении падает ниже заданного уровня, устройство автоматически включается, чтобы поднять температуру до установленного значения. Таким образом, температура в помещении остается на одном уровне при наиболее экономичном потреблении электроэнергии.
5. Чтобы изменить настройку температуры в помещении, поверните ручку термостата по часовой стрелке, чтобы поднять температуру, и против часовой стрелки, чтобы понизить ее.
6. Этот обогреватель оснащен системой защиты от перегрева, которая выключает обогреватель, когда его компоненты становятся слишком горячими.
7. Чтобы полностью выключить обогреватель, переведите все его средства управления в положение «выключено» и выньте вилку из розетки электросети.

## ОБСЛУЖИВАНИЕ

1. Перед чисткой радиатора обязательно выньте вилку из розетки электросети и дождитесь, пока он остынет.
2. Протрите радиатор мягкой влажной (не мокрой) тканью.

### **ПРЕДУПРЕЖДЕНИЕ.**


**Не погружайте обогреватель в воду.**

**Не используйте любые чистящие химические вещества, например, моющие или абразивные средства. Не допускайте попадания жидкости на внутренние поверхности устройства, поскольку это может стать источником опасности.**

3. Для хранения обогревателя сверните шнур на соответствующий держатель и поместите обогреватель в сухое чистое место.
4. В случае неисправности устройства или возникновения сомнений касательно его работы не пытайтесь ремонтировать радиатор самостоятельно, поскольку это может привести к пожару или поражению электрическим током.

## СООТВЕТСТВИЕ ДИРЕКТИВАМ

Это изделие имеет маркировку CE, подтверждающую его соответствие директивам 73/23/ЕЕС (низкое напряжение) и 89/336/ЕЕС (электромагнитная совместимость) в действующей редакции с учетом изменений и дополнений.

Правильная утилизация данного изделия	
	<p>Эта маркировка указывает, что в ЕС данное изделие запрещается утилизировать с обычными бытовыми отходами. Для предотвращения возможного вреда для окружающей среды или здоровья людей вследствие неконтролируемой утилизации отходов проявите чувство ответственности и сдайте изделие на переработку для обеспечения экологичного вторичного использования материальных ресурсов. Для сдачи бывшего в употреблении изделия воспользуйтесь пунктами возврата и сбора отходов, или обратитесь к продавцу по месту его приобретения. Они смогут принять изделие для экологически безопасной переработки.</p>

Изготовитель: «Arcelik A.S.»

Караач Джаддеси № 2-6 34445 Сютлюдже  
Стамбул, Турция

Импортер на территории РФ: ООО «БЕКО»

Юридический адрес: 601010, Владимирская  
область, Киржачский район, завод «БЕКО»

