



Shin Kwang Co.,Ltd.

ART WORK SPEC

작업내용 : REV변경, RU표지 주소 추가 (RU+UK+KK)

디자인담당자	최지훈 대리	개발담당자	서준원 사원	사업부	청소기
규격 : 148×210 (mm)	재질 : 표지: NEWSPAPER 54 내지: NEWSPAPER 54	코팅 : 코팅없음	모델명/PJT	RAMBO P - PJT	
전체 페이지 : 48P	인쇄도수 : 표지: 맥 1도 내지: 맥 1도	A'SSY :	코드번호	DJ68-00621B	
개발구분 : 변경 / 신규	후가공 : 중철 / 무선철 / 접지 / 재단 / 기타	REV NO	0.4 ---> 0.5		

디자인 작업 완료일

2012. 07. 06

SC9600 series

РУКОВОДСТВО ПОЛЬЗОВАТЕЛЯ



Класс защиты - II



KZ.0.02.0072

Подлежит использованию по назначению в нормальных условиях
Срок службы : 7 лет

Сделано в Корее
Юридический адрес изготовителя : Самсунг Электроникс Ко, Лтд, 416 Маetan 3-донг Еонгтонг-гу Сувон-си Гьеонгджи-до 443-742 Корея

Перед началом эксплуатации пылесоса внимательно прочитайте настоящие инструкции. Сохраните эти инструкции!

Модель: SC9630, SC9631, SC9632, SC9670, SC9671, SC9672, SC9673

Сертификат № : РОСС KR.AB57.B00065

Срок действия с 17.01.2011 до 16.01.2014

Орган по сертификации : РОСС RU.0001.11AB57



Завод: Самсунг Электроникс Ко., Лтд,
271, Осеон-Донг, Квансан-Гу, Кванчжу-сити,
Республика Корея

Импортер в России: ООО "Самсунг Электроникс Рус Компани",
125009, г. Москва, Большой Гнездниковский переулок, дом 1, строение 2

Пылесос

руководство пользователя

Planet First 100%
Recycled Paper

Данное руководство напечатано на полностью перерабатываемой бумаге.

- * Перед использованием устройства внимательно прочтите инструкцию.
- * Устройство можно использовать только внутри помещения.

Русский

imagine the possibilities

Благодарим за приобретение продукции компании Samsung. Для получения полного обслуживания зарегистрируйте устройство по адресу www.samsung.com/register

Единая служба поддержки Samsung Electronics
8-800-555-555-55

SAMSUNG

меры предосторожности

МЕРЫ ПРЕДОСТОРОЖНОСТИ





• Прежде чем использовать устройство, внимательно прочтите данное руководство и сохраните его, чтобы использовать в качестве справочника.






• Поскольку данные инструкции по эксплуатации охватывают устройства разных моделей, технические характеристики приобретенного пылесоса могут немного отличаться от характеристик, описанных в руководстве.

ПРЕДОСТЕРЕГАЮЩИЕ/ПРЕДУПРЕЖДАЮЩИЕ СИМВОЛЫ, ИСПОЛЬЗУЕМЫЕ В РУКОВОДСТВЕ

	Указывает на риск получения серьезной или смертельной травмы.
	Указывает на риск получения травмы или повреждения устройства.

ДРУГИЕ СИМВОЛЫ, ИСПОЛЬЗУЕМЫЕ В РУКОВОДСТВЕ

	Указывает на действие, которое НЕ СЛЕДУЕТ совершать.
	Указывает на действие, обязательное для выполнения.
	Указывает на то, что требуется отсоединить вилку кабеля питания от сетевой розетки.



Данный пылесос предназначен только для домашнего использования. Не используйте пылесос для удаления строительных отходов или мусора. Не используйте пылесос при отсутствии одного или всех входных фильтров.

Не используйте пылесос для уборки мелкой пыли от цемента, бетона, кирпича, а также пепла, муки, тонера для заправки картриджей и т.д. Невыполнение данных требований ведет к повреждению внутренних частей и к аннулированию гарантийных обязательств.

меры предосторожности

ВАЖНЫЕ МЕРЫ БЕЗОПАСНОСТИ

1. Внимательно прочтите все инструкции. Прежде чем включать устройство, убедитесь, что напряжение в источнике электропитания совпадает с напряжением, указанным в табличке технических данных на дне пылесоса.
2. **ПРЕДУПРЕЖДЕНИЕ.** Не используйте пылесос, если ковер или пол влажный.
Не используйте пылесос для сбора воды.
3. Если любое устройство используется ребенком, или дети находятся вблизи, не оставляйте детей без присмотра. Не позволяйте детям играть с пылесосом. Не допускайте, чтобы пылесос оставался включенным сам по себе. Пылесос должен использоваться только по прямому назначению, описанному в данных инструкциях.
4. Не используйте пылесос без пылесборника. Для наиболее эффективной работы устройства старайтесь освобождать пылесборник до того, как он будет полностью заполнен.
5. Не используйте пылесос для сбора просыпавшихся спичек, горящего пепла или окурков. Не храните пылесос вблизи кухонной плиты или других источников тепла. Горячий воздух может привести к деформации или обесцвечиванию пластиковых деталей устройства.
6. Не собирайте с помощью пылесоса твердые и острые предметы, поскольку они могут повредить детали устройства. Не наступайте на шланг. Не ставьте на шланг никакие тяжелые предметы. Не закрывайте всасывающее или выпускное отверстие.
7. Прежде чем вынимать вилку из сетевой розетки, выключайте пылесос с помощью переключателя на корпусе устройства. Перед заменой контейнера для пыли обязательно отключайте устройство от сети. Во избежание повреждений вынимайте вилку из розетки, держа рукой за саму вилку, а не за кабель.
8. Данное устройство не предназначено для использования людьми (включая детей) с ограниченными физическими, сенсорными или умственными способностями или лицами, не имеющими достаточного опыта или знаний, если их действия не контролируются или если они не проинструктированы относительно использования устройства лицом, отвечающим за их безопасность.
9. Следите, чтобы дети не играли с устройством.
10. Перед чисткой или обслуживанием устройства следует обязательно вынимать вилку из сетевой розетки.
11. Удлинитель использовать не рекомендуется.
12. В случае нарушения работы пылесоса отключите его от источника питания и обратитесь к уполномоченному сотруднику сервисной службы.
13. Чтобы избежать возникновения опасных ситуаций, при повреждении кабеля питания его замена должна производиться изготовителем, сотрудником сервисной службы или другим квалифицированным специалистом.
14. Не перемещайте пылесос, держа его за шланг.
Используйте для этой цели ручку на корпусе пылесоса.
15. Отключайте пылесос от источника питания, если он не используется. Прежде чем вынимать вилку из сетевой розетки, выключайте пылесос, нажав кнопку питания.

содержание

СБОРКА ПЫЛЕСОСА 05 Сборка пылесоса

05

ИСПОЛЬЗОВАНИЕ ПЫЛЕСОСА 06 Сетевой кабель
06 Тип управления с регулятором мощности на
рукоятке шланга
07 Тип управления с регулятором мощности на
корпусе

06

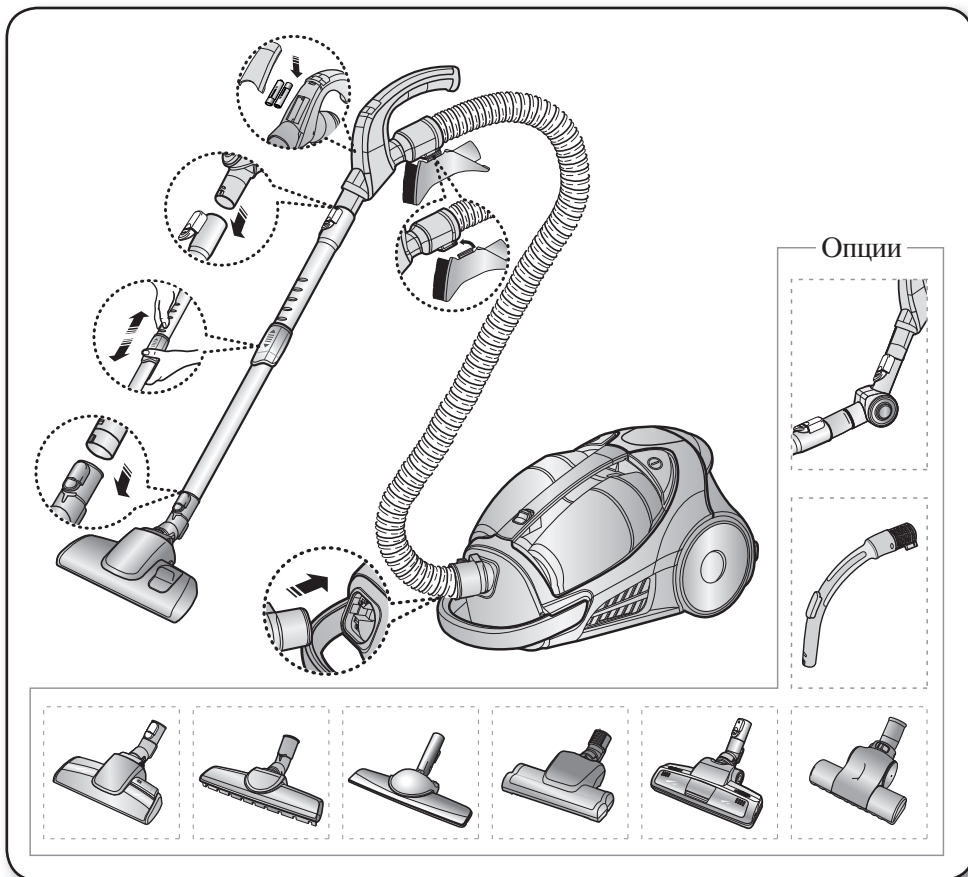
**ИСПОЛЬЗОВАНИЕ И УХОД ЗА
НАСАДКАМИ И ФИЛЬТРАМИ** 08 Использование принадлежностей
09 Насадки для уборки пола
11 Чистка пылесборник
12 Чистка предмоторного фильтра
14 Чистка выходного фильтра
14 Замена батарей питания

08

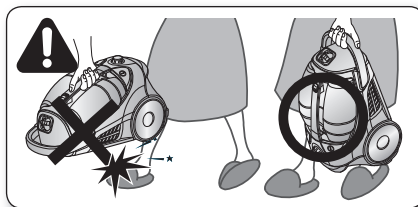
**ПОИСК И УСТРАНЕНИЕ
НЕИСПРАВНОСТЕЙ**

15

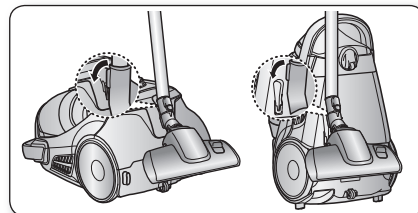
сборка пылесоса



- ★ При переноске устройства не нажимайте кнопку на рукоятке контейнера для пыли.



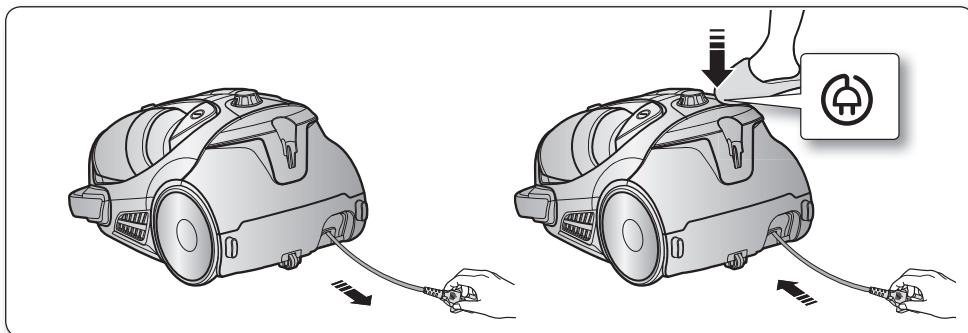
- ★ Убирая пылесос на хранение, следует зафиксировать насадку для пола.




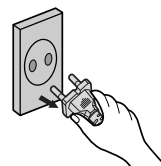
сборка пылесоса _5

ИСПОЛЬЗОВАНИЕ ПЫЛЕСОСА

СЕТЕВОЙ КАБЕЛЬ



-  **ВНИМАНИЕ** • При извлечении вилки из сетевой розетки держитесь рукой за вилку, а не за кабель.



ТИП УПРАВЛЕНИЯ С РЕГУЛЯТОРОМ МОЩНОСТИ НА РУКОЯТКЕ ШЛАНГА(ИНФРАКРАСНЫЙ КАНАЛ УПРАВЛЕНИЯ)

- РУКОЯТКА ТРУБЫ

1. Включение-выключение пылесоса (⏻)

Пылесос включается нажатием кнопки <<ON/OFF>> (ВКЛ/ВЫКЛ).

Пылесос выключается повторным нажатием этой кнопки.

2. Режим работы пылесоса(-/+)

Последовательно нажимайте кнопку MODE (Режим), чтобы выбрать подходящий режим. (ON) MIN → SILENT → MAX



3. Использование автоматического режима(AUTO)

Нажмите кнопку AUTO для выбора автоматического режима регулирования мощности.

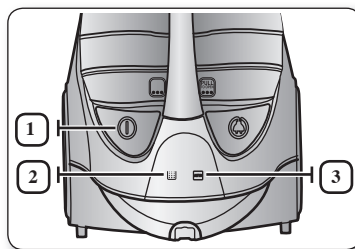
-  Не заслоняйте окна передатчика на рукоятке, когда Вы используете кнопку управления.

6_ использование пылесоса

- КОРПУС

Для включения пылесоса и его остановки последовательно нажимайте кнопку «ON/OFF» (ВКЛ./ВЫКЛ.).
(OFF (ВЫКЛ.) → ON (ВКЛ.) → OFF (ВЫКЛ.))

- ★ Если устройство дистанционного управления, встроенное в рукоятку, не работает, управление пылесосом осуществляется с помощью кнопки «ON/OFF» (Вкл./Выкл.) на корпусе устройства.

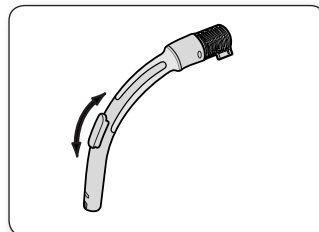


1		Используйте кнопку включения/выключения для начала работы пылесоса или его остановки.
2		Световой индикатор фильтра загорается, когда требуется проверить или очистить пылесборник. Кроме этого производится звуковой сигнал.
3		Данная индикация означает что выбран режим автоматической регулировки мощности всасывания. Уровень мощности всасывания также отображается на светодиодном дисплее.

ТИП УПРАВЛЕНИЯ С РЕГУЛЯТОРОМ МОШНОСТИ НА КОРПУСЕ

- РУКОЯТКА

Чтобы во время чистки портьер, небольших ковриков или других легких объектов из ткани уменьшить мощность всасывания, сдвиньте заслонку воздуховода, чтобы открылось отверстие.



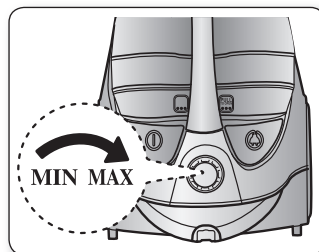
- КОРПУС

Для включения пылесоса и его остановки последовательно нажимайте кнопку «ON/OFF» (ВКЛ./ВЫКЛ.).
(OFF (ВЫКЛ.) → ON (ВКЛ.) → OFF (ВЫКЛ.))
(OFF → ON → OFF)

Для регулировки мощности поверните ручку регулятора мощности вправо или влево.

MIN = Для чистки поверхностей, требующих осторожного обращения, например тюлевых занавесок.

MAX = Для чистки пола и плотных ковров.



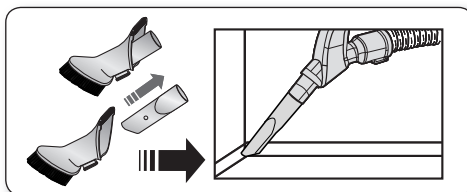
	Световой индикатор фильтра загорается, когда требуется проверить или очистить пылесборник. Кроме этого производится звуковой сигнал.
--	--

ИСПОЛЬЗОВАНИЕ И УХОД ЗА НАСАДКАМИ И ФИЛЬТРАМИ

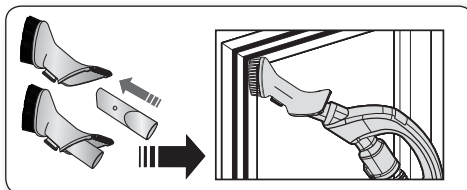
ИСПОЛЬЗОВАНИЕ ПРИНАДЛЕЖНОСТЕЙ

Дополнительные насадки

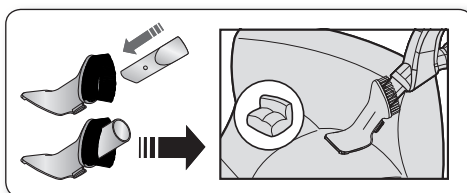
- Наденьте насадку на конец ручки шланга.



- чтобы воспользоваться щёткой для чистки обивки мебели наденьте насадку на конец трубки противоположной стороной.

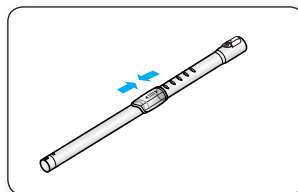


- Для чистки обивки, наденьте насадку на наконечник ручки шланга противоположной стороной.

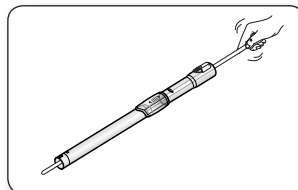


Трубка

- Длина телескопической трубки регулируется путем перемещения фиксатора, расположенного в центре телескопической трубки, вперед и назад.



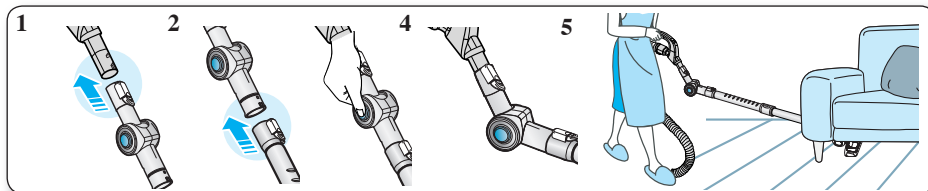
- Отделите телескопическую трубку и установите самую короткую длину чтобы проверить наличие засорения. Это позволяет легко устранить мусор, забивающий трубку.



ИСПОЛЬЗОВАНИЕ И УХОД ЗА НАСАДКАМИ И ФИЛЬТРАМИ

НАСАДКИ ДЛЯ УБОРКИ ПОЛА

ПОВОРОТНАЯ ТРУБКА (ДОПОЛНИТЕЛЬНО)



1. Подсоедините поворотную трубку к фиксаторам рукоятки шланга и телескопической трубки.
2. Вставьте телескопическую трубку в нижнюю часть поворотной трубки.
3. Нажмите кнопку PUSH (НАЖАТЬ).
4. С нажатой кнопкой PUSH (НАЖАТЬ) можно согнуть поворотную трубку.
5. Поворотная трубка предоставляет возможность уборки в труднодоступных местах (например, под диваном), не нагибаясь.

3-х секционная щётка Silky Brush (опция)



- Установите переключатель щетки в соответствии с типом поверхности.
- Полностью удалите мусор, блокирующий всасывающее отверстие.

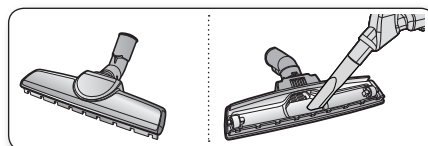
2-х позиционная щётка (опция)



- Установите переключатель щетки в соответствии с типом поверхности.
- Полностью удалите мусор, блокирующий всасывающее отверстие.

Щётка для твёрдых поверхностей (опция)

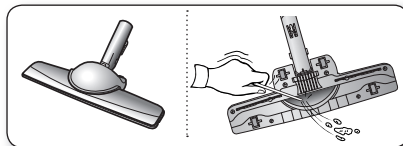
- Эта щетка обладает широкой зоной захвата и позволяет быстро собирать пыль с паркета.
- Если входное отверстие забилось, удалите мусор.



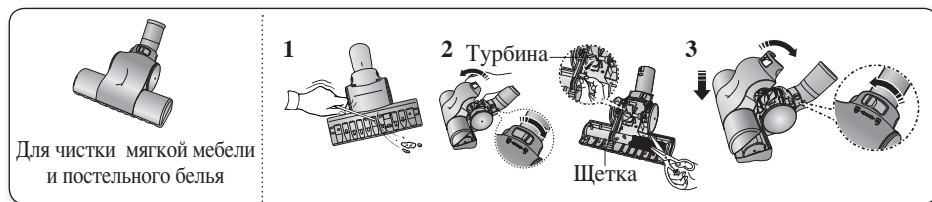
ИСПОЛЬЗОВАНИЕ И УХОД ЗА НАСАДКАМИ И ФИЛЬТРАМИ


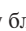
Щетка для паркета (опция)

- Эта щетка обладает широкой зоной захвата и позволяет быстро собирать пыль с паркета.
- Если входное отверстие забилось, удалите мусор.



Щётка для мягких поверхностей (опция)

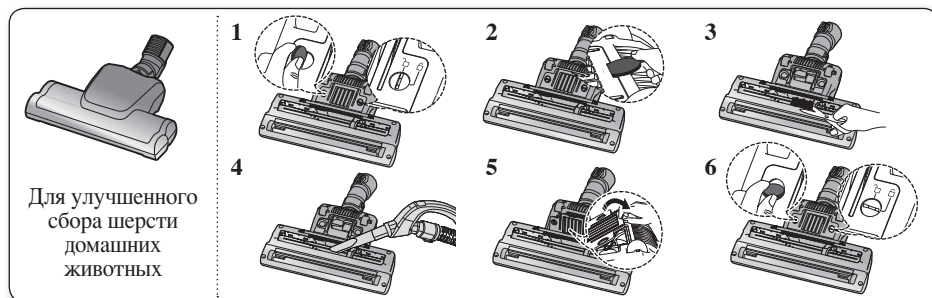


1. Если всасывающее отверстие забито мусором, тщательно удалите мусор.
2. Установите кнопку блокировки в положение  (Разблокировать), откройте крышку и удалите мусор. После чистки надлежащим образом сопоставьте крышку с передней панелью основного корпуса щетки и закройте крышку.
3. Закрыв крышку, не забудьте установить кнопку блокировки в положение  (Заблокировать).





Щетка предназначена исключительно для чистки постельного белья. Осуществляя чистку щетки, соблюдайте осторожность, чтобы не повредить щетку.

Щетка Super Turbine (опция)



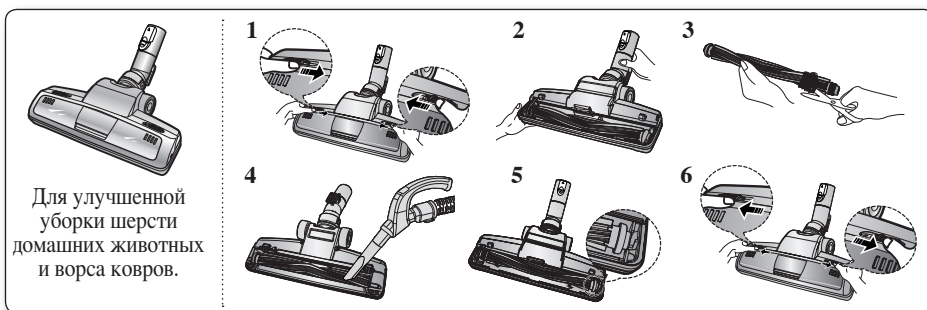
Частая уборка шерсти домашних животных может привести к блокировке вращения из-за намотавшегося на барабан мусора. В этом случае осторожно очистите барабан.

1. Переведите кнопку блокировки в положение (), используя монетку.
2. Снимите воздуховод с помощью монетки.
3. С помощью ножиц удалите с щеточного вала пыль и шерсть.
4. Удалите пыль из корпуса щетки с помощью насадки для пыли или щелевой насадки.
5. Соберите воздуховод.
6. Переведите кнопку блокировки в положение (), используя монетку.



Не повредите щетку.

Турбощётка Power Pet Plus (опция)

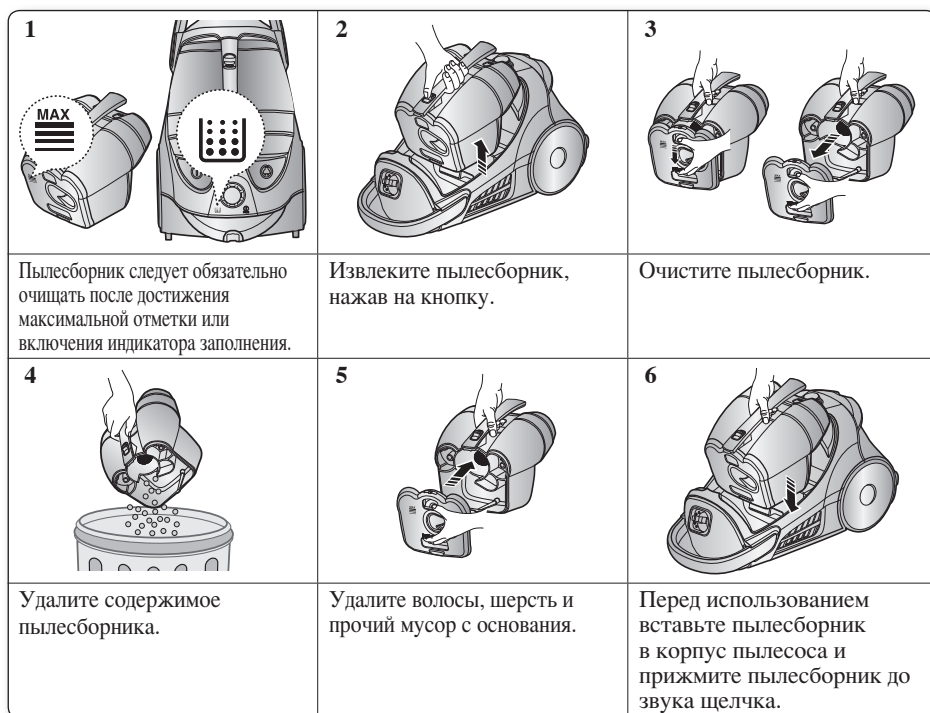


Для улучшенной уборки шерсти домашних животных и ворса ковров.

Частая уборка шерсти домашних животных может привести к блокировке вращения из-за намотавшегося на барабан мусора. В этом случае осторожно очистите барабан.

1. Нажмите кнопку “ OPEN ” (открытие) на прозрачной крышке экрана чтобы снять крышку.
2. Снимите барабан с корпуса щетки.
3. Очистите барабан от пыли и мусора, удалите намотавшиеся волосы и волокна, используя ножницы.
4. Удалите пыль из корпуса щетки с помощью пылесоса и щелевой насадки.
5. Установите барабан в зацепление с приводным ремнем и соберите весь узел.
6. Установите на место прозрачную крышку экрана нажав ее до щелчка.

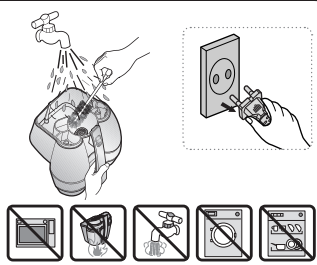
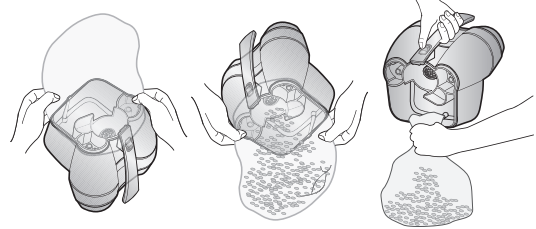
ЧИСТКА ПЫЛЕСБОРНИКА



использование и уход за насадками и фильтрами _11

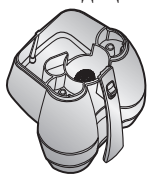
ИСПОЛЬЗОВАНИЕ И УХОД ЗА НАСАДКАМИ И ФИЛЬТРАМИ

- Рекомендации для людей, страдающих астмой/аллергией:
высыпайте пыль в полиэтиленовый пакет



-
- ★ Пылесборник можно споласкивать холодной водой.

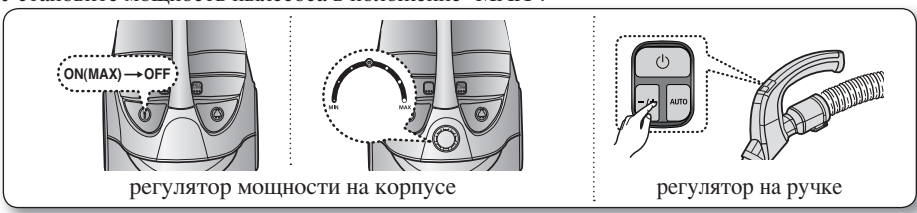
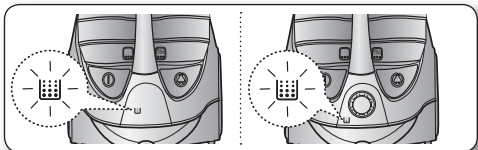
Рекомендация. Во время процедуры чистки пылесборника очень трудно избежать контакта с пылью. Чтобы минимизировать риск, очищайте пылесборник внутри вместительного пакета, который следует обтянуть вокруг пылесборника как можно более плотно. Вытащите пустой пылесборник, закройте пакет как можно более плотно и быстро, а затем как можно быстрее избавьтесь от него. Рекомендуется во время процесса чистки пылесборника одевать специальные пылезащитные перчатки и маски. По возможности процедуру чистки пылесборника следует проводить человеку, не страдающему аллергией.



ЧИСТКА ПРЕДМОТОРНОГО ФИЛЬТРА

КОГДА СЛЕДУЕТ ЧИСТИТЬ ПРЕДМОТОРНЫЙ ФИЛЬТР

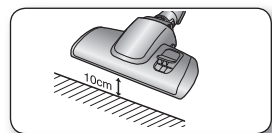
- Если при уборке отмечается резкое, заметное снижение мощности всасывания или светится индикатор заполненности пылесборника, то после чистки пылесборника проверьте предмоторный фильтр. Предварительно убедитесь в отсутствии засоров внутри щетки, трубки, шланга.
- Установите мощность пылесоса в положение 'MAX'.



регулятор мощности на корпусе

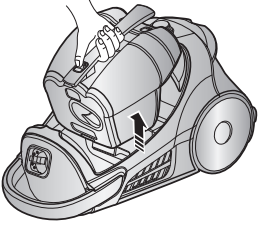
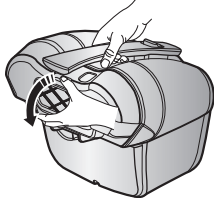
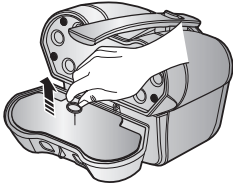
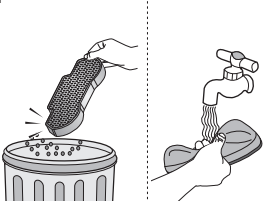
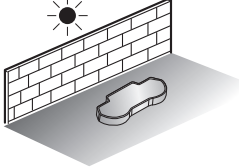
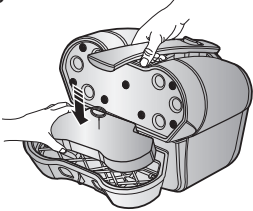
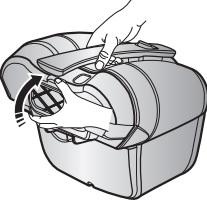
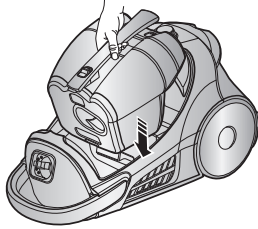
регулятор на ручке


- Если индикатор фильтра горит красным, когда всасывающее отверстие находится в 10 см над полом, необходимо незамедлительно провести чистку предмоторного фильтра.



- ★ Если мощность всасывания заметно, но постепенно, снижается, то необходимо почистить предмоторный фильтр. Процедура чистки показана на следующей иллюстрации.

ЧИСТКА ПРЕДМОТОРНОГО ФИЛЬТРА

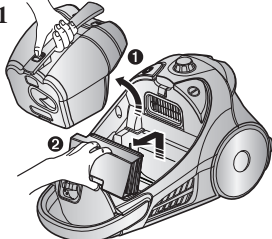

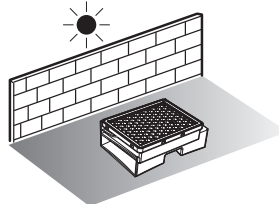
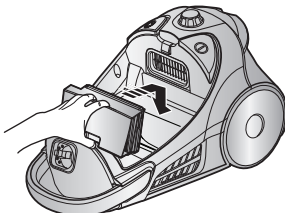

<p>1</p>  <p>Извлеките пылесборник.</p>	<p>2</p>  <p>Потяните крышку отсека предмоторного фильтра чтобы открыть его.</p>	<p>3</p>  <p>Извлеките губку и фильтр из пылесборника.</p>
<p>4</p>  <p>Промойте губку и фильтр предмоторного фильтра водой.</p>	<p>5</p>  <p>Просушите губку и фильтр в затененном месте в течение не менее 12 часов.</p>	<p>6</p>  <p>Поместите губку и фильтр в отсек моторного фильтра.</p>
<p>7</p>  <p>Закройте крышку отсека предмоторного фильтра.</p>	<p>8</p>  <p>Прежде чем использовать пылесос, вставьте контейнер для пыли в корпус пылесоса до щелчка.</p>	


-  Прежде чем устанавливать фильтр в корпус пылесоса, убедитесь, что он полностью высох.
Для просушки фильтра требуется не менее 12 часов.





ИСПОЛЬЗОВАНИЕ И УХОД ЗА НАСАДКАМИ И ФИЛЬТРАМИ

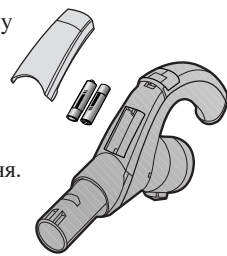
ЧИСТКА ВЫХОДНОГО ФИЛЬТРА

<p>1</p>  <p>Извлеките пылесборник и HEPA-фильтр, как показано на рисунке.</p>	<p>2</p>  <p>Очистите HEPA-фильтр.</p>	<p>3</p>  <p>Дайте HEPA-фильтру просохнуть в тени в течение более 12 часов.</p>
<p>4</p>   <p>Установите HEPA-фильтр в пылесос.</p>		

-  Убедитесь, что фильтр полностью высох перед установкой в пылесос. Он должен сохнуть как минимум 12 часов.

ЗАМЕНА БАТАРЕЙ ПИТАНИЯ (ДОПОЛНИТЕЛЬНО)

-  **1.** Если пылесос не работает, замените батареи. Если проблему устранить не удастся, обратитесь к официальному дилеру.
 - 2.** Используйте 2 батареи размера AAA.
-  **1.** Запрещается разбирать или перезаряжать батареи.
 - 2.** Не нагревайте батареи и не подвергайте их воздействию огня.
 - 3.** Соблюдайте полярность (+) и (-)
 - 4.** Утилизируйте батареи надлежащим образом.



ТИП БАТАРЕЙ: Размер AAA





поиск и устранение неисправностей

НЕИСПРАВНОСТЬ	СПОСОБ УСТРАНЕНИЯ
Не запускается двигатель	<ul style="list-style-type: none"> • Проверьте состояние кабеля, вилки и розетки. • Дайте устройству охладиться.
Постепенно снижается мощность всасывания	<ul style="list-style-type: none"> • Проверьте, нет ли засорений, и устраните их.
Кабель сматывается не полностью	<ul style="list-style-type: none"> • Вытяните 2-3 м кабеля и нажмите кнопку сматывания кабеля.
Пылесос не собирает грязь	<ul style="list-style-type: none"> • Проверьте состояние шланга и при необходимости замените его.
Слабая или снижающаяся мощность всасывания	<ul style="list-style-type: none"> • Проверьте состояние фильтров и при необходимости очистите их, следуя соответствующим инструкциям и рисункам. Если фильтры совсем вышли из строя, замените их новыми.
Перегрев корпуса	<ul style="list-style-type: none"> • Проверьте состояние фильтров и при необходимости очистите их, следуя соответствующим инструкциям и рисункам.
Имеют место статические электрические разряды	<ul style="list-style-type: none"> • Снизьте мощность всасывания. • Это также может произойти, если воздух в помещении слишком сухой. Проветрите помещение для восстановления нормальной влажности.


ТЕХНИЧЕСКИЕ ХАРАКТЕРИСТИКИ

МОДЕЛЬ	МОЩНОСТЬ ВСАСЫВАНИЯ (Вт)	ПОТРЕБЛЯемая МОЩНОСТЬ (Вт)	НАПРЯЖЕНИЕ (В)	ЧАСТОТА (Гц)	ВЕС(кг)		РАЗМЕРЫ(мм)	
					без упаковки	брутто	без упаковки	брутто
SC9630	380	2200	230	50	6.9	10.6	293*507*276	363*607*329
SC9631	380	2200	230	50	6.9	10.3	293*507*276	363*607*329
SC9632	380	2200	230	50	6.9	10.8	293*507*276	363*607*329
SC9670	380	2200	230	50	6.9	10.8	293*507*261	363*607*329
SC9671	380	2200	230	50	6.9	10.5	293*507*261	363*607*329
SC9672	380	2200	230	50	6.9	11.0	293*507*261	363*607*329
SC9673	380	2200	230	50	6.9	11.3	293*507*261	363*607*329

Русский		Символ «не для пищевой продукции» применяется в соответствие с техническим регламентом Таможенного союза «О безопасности упаковки» 005/2011 и указывает на то, что упаковка данного продукта не предназначена для повторного использования и подлежит утилизации. Упаковку данного продукта запрещается использовать для хранения пищевой продукции.
		Символ «петля Мебиуса» указывает на возможность утилизации упаковки. Символ может быть дополнен обозначением материала упаковки в виде цифрового и/или буквенного обозначения.



Если у вас есть предложения или вопросы по продуктам Samsung, связывайтесь с информационным центром Samsung.

Country	Customer Care Center 	Web Site
RUSSIA	8-800-555-55-55	www.samsung.ru
KAZAKHSTAN	8-10-800-500-55-500	www.samsung.com/kz_ru
UZBEKISTAN	8-10-800-500-55-500	www.samsung.com/kz_ru
TAJKISTAN	8-10-800-500-55-500	
KYRGYZSTAN	00-800-500-55-500	
GEORGIA	8-800-555-555	
ARMENIA	0-800-05-555	
AZERBAIJAN	088-55-55-555	