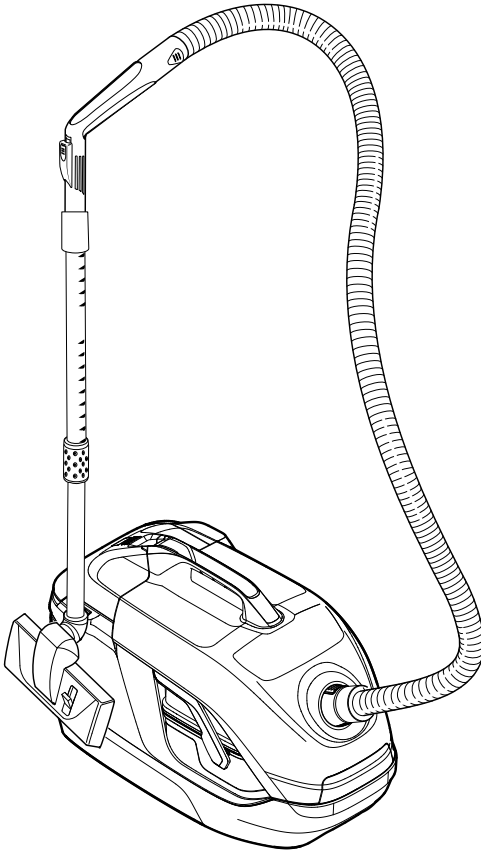


# KÄRCHER

makes a difference

**DS 6**

**DS 6 Premium**



Deutsch	5
English	11
Français	17
Italiano	23
Nederlands	29
Español	35
Português	41
Dansk	47
Norsk	52
Svenska	58
Suomi	64
Ελληνικά	70
Türkçe	76
Русский	82
Magyar	88
Čeština	94
Slovenščina	100
Polski	106
Românește	112
Slovenčina	118
Hrvatski	124
Srpski	130
Български	136
Eesti	142
Latviešu	147
Lietuviškai	153
Українська	159
Қазақша	165
العربية	176

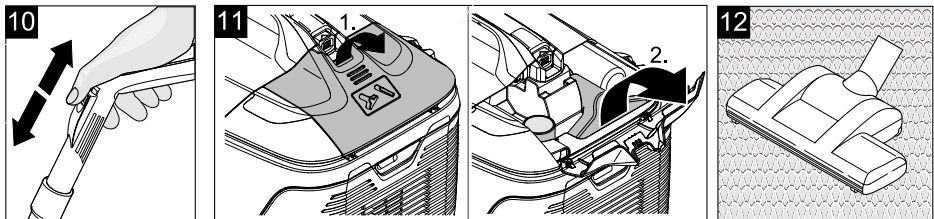
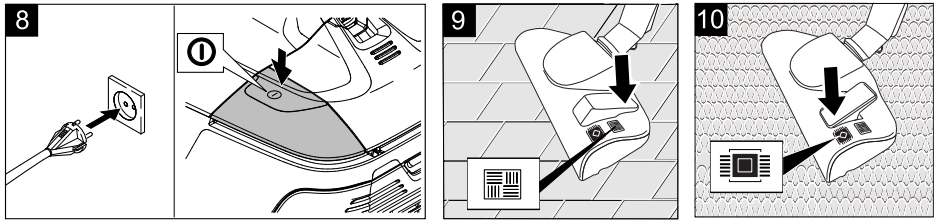
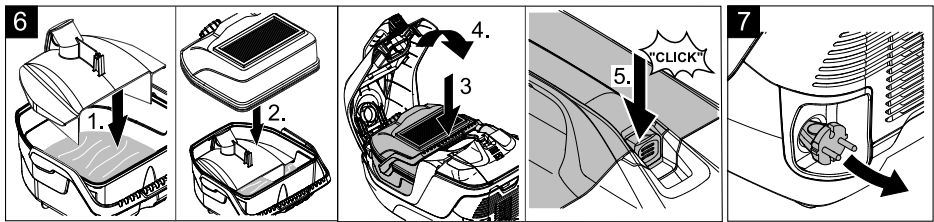
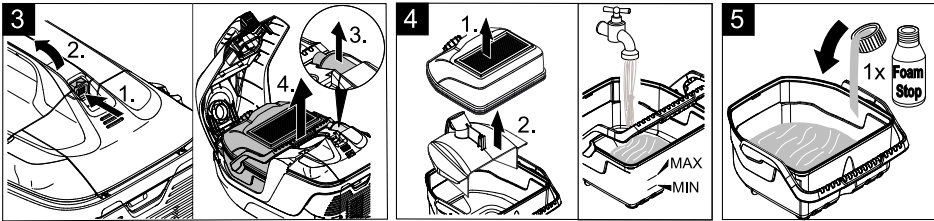
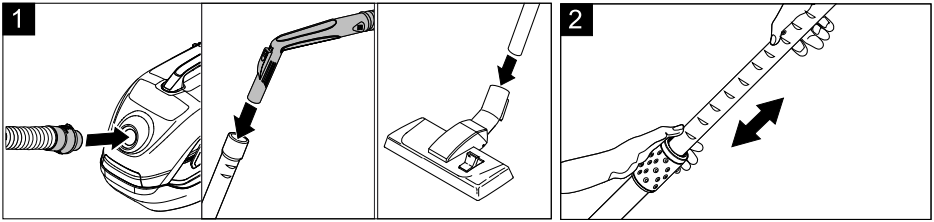
**Register and win!**  
[www.kärcher.com/register-and-win](http://www.kärcher.com/register-and-win)

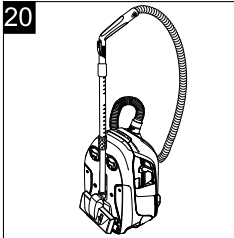
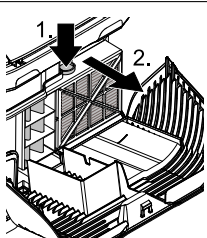
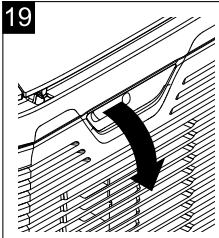
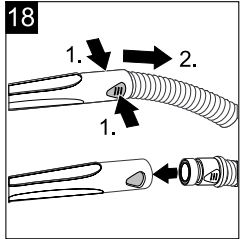
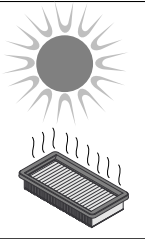
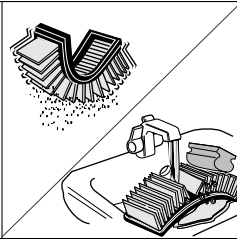
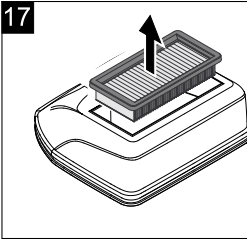
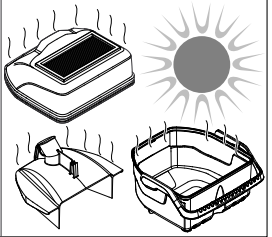
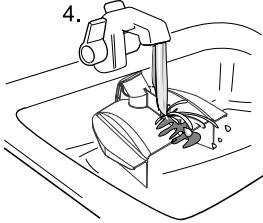
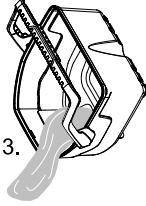
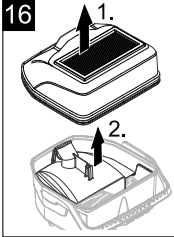
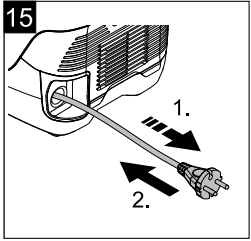
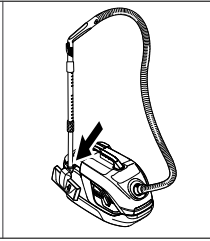
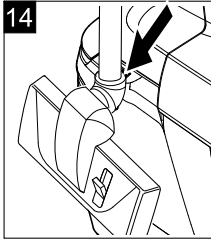
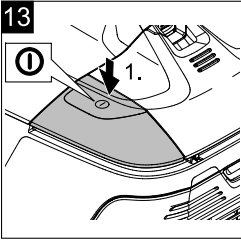


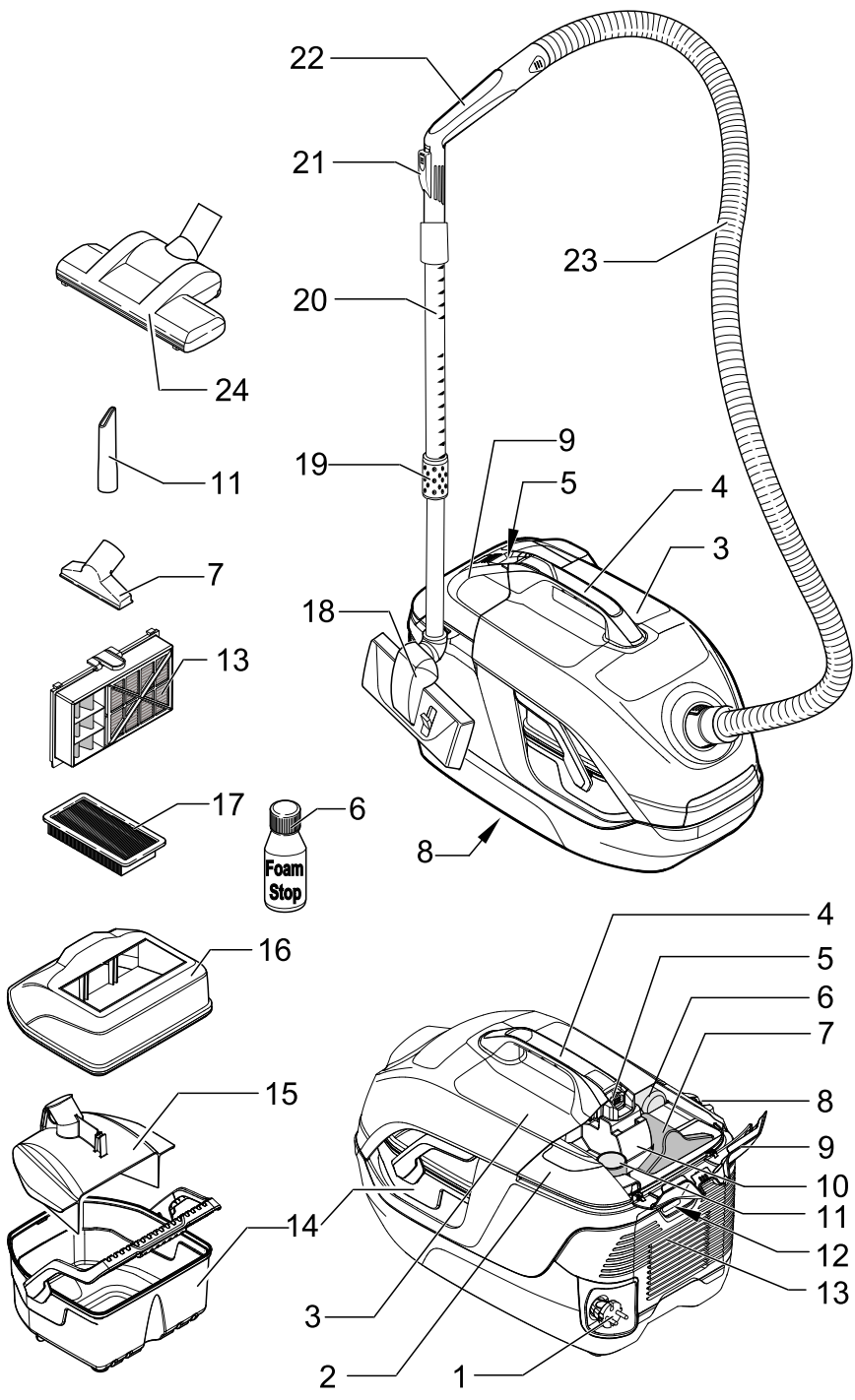
**EAC**



59677700 (05/17)







## Оглавление

Общие указания . . . . .	RU	5
Указания по технике безопасности . . . . .	RU	6
Описание прибора . . . . .	RU	8
Ввод в эксплуатацию/эксплуатация . . . . .	RU	8
Уход, техническое обслуживание . . . . .	RU	9
Технические данные . . . . .	RU	10
Устранение неисправностей . . . . .	RU	10

## Общие указания



Перед первым применением устройства необходимо прочитать данную оригинальную инструкцию по эксплуатации, после этого действовать в соответствии с ней и сохранить ее для дальнейшего использования или для следующего владельца.

### Использование по назначению

Данный прибор разработан для личного использования и не рассчитан на требования для профессионального применения.

Прибор предназначен для использования в соответствии с описаниями, приведенными в данном руководстве по эксплуатации, и указаниями по технике безопасности при работе с пылесосами для сухой чистки.

Опционально также возможно поглощение небольшого количества жидкости.

— Данный прибор применяется только с заполненной емкостью водяного фильтра

Изготовитель не несет ответственности за повреждения, полученные в результате использования не по назначению или неправильного обращения с прибором.

### Описание и принцип действия

Трехступенчатая система фильтрации пылесоса с водяным фильтром, которая состоит из фильтра для воды, промежуточного фильтра и HEPA-фильтра, задерживает 99,99%\*/99,99%\*\* частиц размером более 0,3 мкм. На выходе получается свежий, очищенный воздух. Поскольку вода в водяном фильтре связывает частицы грязи, при опорожнении системы фильтрации из воды пыль не выделяется. Таким образом, устройство подходит для людей, страдающих аллергиями.

\* DS 6

\*\* DS 6 Premium

### Охрана окружающей среды



Упаковочные материалы пригодны для вторичной обработки. Поэтому не выбрасывайте упаковку вместе с домашними отходами, а сдайте ее в один из пунктов приема вторичного сырья.



Старые приборы содержат ценные перерабатываемые материалы, подлежащие передаче в пункты приема вторичного сырья.

Поэтому утилизируйте старые приборы через соответствующие системы приема отходов. Электрические и электронные приборы часто содержат компоненты, которые при неправильном обращении или ненадлежащей утилизации представ-

ляют потенциальную опасность для людей и экологии. Тем не менее данные компоненты необходимы для правильной работы прибора. Приборы, обозначенные этим символом, запрещено утилизировать вместе с бытовыми отходами.

### Инструкции по применению компонентов (REACH)

Актуальные сведения о компонентах приведены на веб-узле по следующему адресу:

[www.kaercher.com/REACH](http://www.kaercher.com/REACH)

### Утилизация фильтра и грязной воды

Фильтр изготовлен из экологически безвредных материалов. Если он не содержит никаких веществ, которые запрещены для утилизации домашнего мусора, то может быть утилизирован с обычным домашним мусором.

Грязную воду можно сливать через слив в том случае, если в ней отсутствуют запрещенные вещества.

### Комплект поставки

Комплектация прибора указана на упаковке. При распаковке прибора проверить комплектацию. При обнаружении недостающих принадлежностей или повреждений, полученных во время транспортировки, следует уведомить торговую организацию, продавшую прибор.

### Гарантия

В каждой стране действуют соответственно гарантийные условия, изданные уполномоченной организацией сбыта нашей продукции в данной стране. Возможные неисправности прибора в течение гарантийного срока мы устраняем бесплатно, если причина заключается в дефектах материалов или ошибках при изготовлении. В случае возникновения претензий в течение гарантийного срока просьба обращаться, имея при себе чек о покупке, в торговую организацию, продавшую вам прибор или в ближайшую уполномоченную службу сервисного обслуживания.

Дата выпуска отображается на заводской табличке в закодированном виде.

При этом отдельные цифры имеют следующее значение::

Пример: 30190

3 год выпуска

0 столетие выпуска

1 десятилетие выпуска

9 вторая цифра месяца выпуска

0 первая цифра месяца выпуска

Таким образом, в данном примере код 30190 означает дату выпуска 09 / (2) 013.

### Сервисная служба

В случае возникновения вопросов или поломок наш филиал фирмы KÄRCHER поможет вам разрешить их.

(Адрес указан на обороте)

## Принадлежности и запасные детали

Используйте оригинальные принадлежности и запчасти — только они гарантируют безопасную и бесперебойную работу устройства.

Информацию о принадлежностях и запчастях вы можете найти на сайте [www.kaercher.com](http://www.kaercher.com).

## Указания по технике безопасности

### **⚠ ОПАСНОСТЬ**

- *Прибор следует включать только в сеть переменного тока. Напряжение должно соответствовать указаниям в заводской табличке прибора.*
- *Не прикасаться к сетевой вилке и розетке мокрыми руками.*
- *Не вытаскивать сетевую штепсельную вилку путем подтягивания за сетевой шнур.*
- *Перед началом работы с прибором проверять сетевой шнур и штепсельную вилку на повреждения. Поврежденный сетевой шнур должен быть незамедлительно заменен уполномоченной службой сервисного обслуживания/специалистом-электриком.*
- *Во избежание несчастных случаев, связанных с электричеством, мы рекомендуем использование розеток с предвключенным устройством защиты от тока повреждения (макс. номинальная сила тока срабатывания: 30 mA).*

– *При проведении любых работ по уходу и техническому обслуживанию аппарат следует выключить, а сетевой шнур - вынуть из розетки.*

– *Ремонтные работы и работы с электрическими узлами могут производиться только уполномоченной службой сервисного обслуживания.*

### **⚠ ПРЕДУПРЕЖДЕНИЕ**

- *Данное устройство не предназначено для использования людьми с ограниченными физическими, сенсорными или умственными возможностями, а также лиц с отсутствием опыта и/или отсутствием необходимых знаний, за исключением случаев, когда они находятся под надзором ответственного за безопасность лица или получают от него указания по применению устройства, а также осознают вытекающие отсюда риски.*
- *Допускается применение устройства детьми, достигшими 8-летнего возраста и находящимися под присмотром лица, ответственного за их безопасность, или получившими инструкции о применении устройства от такого лица, а также осознающими вытекающие отсюда риски.*

- Не разрешайте детям играть с устройством.
  - Следить за тем, чтобы дети не играли с устройством.
  - Не разрешайте детям проводить очистку и обслуживание устройства без присмотра.
  - Упаковочную пленку держите подальше от детей, существует опасность удушья!
  - Прибор следует отключать после каждого применения и перед проведением очистки/технического обслуживания.
  - Опасность пожара. Не допускать всасывания горящих или тлеющих предметов.
  - Эксплуатация прибора во взрывоопасных зонах запрещается.
  - Не использовать чистящих паст, моющих средств для стекла и универсальных моющих средств! Запрещается погружать прибор в воду.
- Некоторые вещества при смешении со всасываемым воздухом могут образовывать взрывоопасные пары или смеси!
- Никогда не всасывать следующие вещества:
- Взрывчатые или горючие газы, жидкости и пыль (реактивная пыль)

- Реактивная металлическая пыль (например, алюминий, магний, цинк) в соединении с сильными щелочными и кислотными моющими средствами
- Неразбавленные сильные кислоты и щелочи
- Органические растворители (например, бензин, растворитель, ацетон, мазут).

Кроме того эти вещества могут разъесть использованные в приборе материалы.

### Степень опасности

#### ⚠ ОПАСНОСТЬ

Указание относительно непосредственно грозящей опасности, которая приводит к тяжелым увечьям или к смерти.

#### ⚠ ПРЕДУПРЕЖДЕНИЕ

Указание относительно возможной потенциально опасной ситуации, которая может привести к тяжелым увечьям или к смерти.

#### ⚠ ОСТОРОЖНО

Указание на потенциально опасную ситуацию, которая может привести к получению легких травм.

#### ВНИМАНИЕ

Указание относительно возможной потенциально опасной ситуации, которая может повлечь материальный ущерб.

## Описание прибора

### → Изображения см. на развороте 4



- 1 Сетевой шнур со штепсельным разъемом
- 2 Выключатель прибора (вкл./выкл.),
- 3 Клапан прибора
- 4 Рукоятка для ношения прибора
- 5 Кнопка для открывания клапана прибора
- 6 Противопенная жидкость (FoamStop)
- 7 Форсунка для чистки обивки
- 8 Парковочное крепление насадки для пола
- 9 Дополнительный клапан
- 10 место хранения принадлежностей
- 11 Форсунка для чистки швов и стыков
- 12 Клапан отходящего воздуха для HEPA-фильтра
- 13 HEPA-фильтр
- 14 Емкость водяного фильтра
- 15 Отражательный щиток
- 16 Крышка емкости водяного фильтра
- 17 Промежуточный фильтр
- 18 Форсунка для чистки полов, переключаемая
- 19 Разблокировка для регулировки телескопической всасывающей трубки
- 20 Телескопическая всасывающая труба
- 21 Дополнительная воздушная заслонка
- 22 Рукоятка
- 23 Всасывающий шланг
- 24 Турбо-насадка для чистки пола

**Содержится дополнительно в комплекте для прибора 1.195-241.0**

## Ввод в эксплуатацию/эксплуатация

**Внимание!** Устройство может эксплуатироваться только в горизонтальном положении с заполненным резервуаром для воды. Перед монтажом устройства необходимо опорожнить резервуар для воды, в противном случае, это может привести к повреждениям пола.

### Указание

Если при включении устройства сработал сетевой предохранитель, это может означать, что одновременно с устройством в ту же цепь были подключены и работали другие электрические приборы. Сетевой предохранитель см. в главе "Технические данные".

Устройство автоматически отключается при опасности перегрева. Выключить устройство и отсоединить сетевой шнур. Поменяйте HEPA-фильтр. После устранения неисправности дать остыть устройству не менее 1 часа, после этого оно станет вновь готово к работе.

## Присоединить принадлежности

### Рисунок 1

- Присоедините у прибору всасывающий шланг.
- Соедините телескопическую всасывающую трубку со всасывающим шлангом и зафиксируйте насадку для пола.

### Рисунок 2

- Включить разблокировку и вытянуть или задвинуть внутреннюю трубку на желаемую длину.  
**Указание:** Установить высоту телескопической всасывающей трубки в соответствии с вашим ростом, чтобы вы могли комфортно выполнять работы, соблюдая правильную осанку.

## Заполнить емкость водяного фильтра

### Внимание

Не допускается использование прибора без заполненной емкости водяного фильтра!

В поставку уже включены промежуточный фильтр с изогнутым отражательным щитком. При заполнении убедитесь в том, что данные составные части правильно установлены (см.: КОМПЛЕКТ ПОСТАВКИ). Они могут послужить причиной плохой скорости откачки или раннего выхода из строя промежуточного фильтра (см.: ОКОНЧАНИЕ РАБОТЫ).

### Рисунок 3

- Откройте клапан прибора, достаньте противопенную жидкость (FoamStop) и емкость водяного фильтра.

### Рисунок 4

- Снимите крышку емкости водяного фильтра, достаньте отражательный щиток и заполните емкость водяного фильтра водопроводной водой до положения между отметками MIN и MAX (прибл.. 2,0 литра)!

### Рисунок 5

- Добавить колпачок противопенной жидкости (FoamStop) в емкость водяного фильтра.

**Указание:** Принцип работы пылесоса основан на завихрении всасываемого воздуха в водяном фильтре. При этом всасываемый материал и остатки моющих средств с пола собираются в водяную баню полный колпачок противопенной жидкости. Незначительное пенообразование во время работы является нормальным и не оказывает негативного влияния на работу прибора.

### Рисунок 6

- **Указание:** Добавить воду, если уровень воды в емкости во время работы опускается ниже отметки „MIN“.

Установите отражательный щиток и снова вставьте крышку емкости водяного фильтра. Вставьте емкость водяного фильтра в прибор.

## Приступить к работе

### Рисунок 7

- Полностью вытяните из прибора сетевой кабель.

### Рисунок 8

- Вставить штепсельную вилку в розетку.
- Для включения нажать на главный выключатель (Вкл./Выкл.).

### Внимание

Не всасывайте большое количество порошкообразных веществ, таких, как какао, мука, моющее средство, сухие смеси для приготовления кремов и тому подобные!



## Работа с насадкой для пола

### Чистка твердых поверхностей

Рисунок 9

- Нажать ногой на переключатель форсунки для чистки полов. Щеточные полосы на нижней стороне форсунки выдвинуты.

### Чистка ковровых покрытий

Рисунок 10

- Нажать ногой на переключатель форсунки для чистки полов. Щеточные полосы на нижней стороне форсунки спрятаны.

### Указание

При высокой мощности всасывания устройства всасывающие сопла могут плотно присасываться во время работы к коврам, мягкой обивке и т. д.. В этом случае для уменьшения мощности всасывания следует использовать задвижку для подсоса воздуха. После использования снова закрыть.

## Работа с насадкой для стыков и насадкой для обивки

**Указание:** Насадки для стыков и обивки размещаются в приборе.

Рисунок 11

- Для работы откройте дополнительный клапан и возьмите нужную насадку.

### Насадка для стыков

для углов, стыков, радиаторов отопления и труднодоступных поверхностей.

### Насадка для обивки

для очистки мягкой мебели, гардин, матрасов и т.д.

## Турбо-насадка для чистки пола

\* в зависимости от комплектации

Рисунок 12

- Турбо-насадка для чистки пола (Номер для заказа 4.130-177.0) Чистка щеткой и всасывание пыли осуществляется одновременно. Особенно подходит для чистки шерсти животных и ковров с длинным ворсом. Валик щетки приводится в действие потоком воздуха. Дополнительный источник электроэнергии не требуется.

## Парковочное положение

Рисунок 13

- Выключить аппарат, для этого нажать на главный включатель (Вкл./Выкл.).

Рисунок 14

- Помещать насадку для пола при перерыве в работе в приемное устройство прибора.

## Окончание работы

Рисунок 13

- Выключить прибор и вытащить сетевую вилку.

Рисунок 15

- При легком натягивании сетевой кабель автоматически сматывается вовнутрь прибора.

## Очистка системы водяного фильтра

### Внимание

*После каждого применения необходимо промывать емкость водяного фильтра, крышку фильтра и отражательный щиток и высушивать их. Обращайте внимание на чистоту очистки направляющих отражательного щитка.*

Рисунок 3

- Вынуть емкость водяного фильтра из прибора (см.: ЗАПОЛНИТЬ ЕМКОСТЬ ВОДЯНОГО ФИЛЬТРА).

Рисунок 16

- Снять крышку емкости и вынуть отражательный щиток.
- Опустошите емкость водяного фильтра.
- Промойте под проточной водой крышку, отражательный щиток и емкость водяного фильтра и просушите их.

Рисунок 17

- Чистку/промывание промежуточного фильтра проводите по необходимости. (см.: УХОД, ТЕХНИЧЕСКОЕ ОБСЛУЖИВАНИЕ)

### Внимание

*Перед сборкой все детали водяного фильтра должны быть полностью сухими!*

## Транспортировка, хранение

### Внимание

*Перед хранением устройства убедитесь, что в емкости водяного фильтра нет воды, и все детали емкости полностью сухие.*

- При транспортировке держите прибор за ручку и сохраняйте в сухом помещении.

Рисунок 20

- Храните прибор в вертикальном положении. Внизу прибора находится дополнительное место для хранения насадки для чистки пола.

## Уход, техническое обслуживание

### Очистка/замена промежуточного фильтра

**Указание:** Промежуточный фильтр при нормальном режиме эксплуатации очищать не реже чем через 8 недель, при ослабевании силы тяги - чаще.

Для очистки использовать стандартную губку для уборки из мягкого материала во избежание повреждения покрытий ламелей.

Рисунок 17

- Отдельные ламели промежуточного фильтра очистить с помощью губки под проточной водой.
- Фильтр должен быть полностью сухим.
- При нормальном режиме эксплуатации заменять промежуточный фильтр каждые 12 месяцев, в случае необходимости - чаще.

**Указание:** Промежуточный фильтр необходимо утилизировать вместе с остатками мусора.

### Очистить прибор и принадлежности

Рисунок 18

- Всасывающий шланг и рукоятку для очистки можно разбирать.
- Проверить принадлежности на засор и в случае необходимости произвести чистку. Для очистки насадки для пола нельзя использовать воду.

## Очистить турбо-насадку для чистки пола

\* в зависимости от комплектации

Намотанные на валик волосы следует удалить, проведя ножницами вдоль режущей кромки, затем протереть с помощью насадки для стыков.

## Замените HEPA-фильтр

**Указание:** Для обеспечения оптимальной эффективности очистки и работы прибора фильтр необходимо заменять не реже, чем через каждые 12 месяцев. При наличии повреждения или сильного загрязнения заменить раньше.

### Внимание

*HEPA-фильтр не нужно промывать!*

→ Снимите клапан отходящего воздуха.

Рисунок 19

→ Снимите HEPA-фильтр.

→ Вставьте новый HEPA-фильтр таким образом, чтобы он зафиксировался со щелчком.

→ Снова вставьте крышку таким образом, чтобы она зафиксировалась со щелчком.

## Технические данные

Номинальное напряжение 1~50-60 Hz	220-240	V
Заполнить емкость водяного фильтра	2,0	л
Вес без (принадлежностей)	7,5	кг
Номинальный внутренний диаметр насадок	35	мм
<b>Экологический дизайн согласно 666/2013</b>		
Класс энергопотребления	A	
Индикативное ежегодное потребление	28,0	кВт час/год
Класс очистки для ковров	D	
Класс очистки для твердых поверхностей	B	
Класс выброса пыли	A	
Уровень шума L <sub>WA</sub>	80	дБ(A)
Номинальная потребляемая мощность	650	Вт

### DS 6 Premium:

#### DS 6 Premium Mediclean:

HEPA-фильтр класса H 13 согласно EN 1822 (1998 г.)

### DS 6:

HEPA-фильтр класса H 12 согласно EN 1822 (1998 г.)

*Изготовитель оставляет за собой право внесения технических изменений!*

## Устранение неисправностей

Небольшие неисправности можно устранить самостоятельно с помощью следующего описания. В случае сомнения следует обращаться в уполномоченную службу сервисного обслуживания.

### Прибор не всасывает

#### Подача питания прерывается

→ Вытащить из розетки штепсельную вилку, проверить соединительный кабель и штепсельную вилку на наличие повреждений.

### Слабая / падающая мощность всасывания

#### Отражательный щиток отсутствует или неправильно зафиксирован

→ Правильно установить отражательный щиток. (см.: ЗАПОЛНИТЬ ЕМКОСТЬ ВОДЯНОГО ФИЛЬТРА)

#### Промежуточный фильтр отсутствует или установлен неправильно

→ Проверьте промежуточный фильтр.

#### Промежуточный фильтр загрязнен

→ Промыть фильтр, в случае необходимости установить новый промежуточный фильтр. (см.: УХОД, ТЕХНИЧЕСКОЕ ОБСЛУЖИВАНИЕ)

#### Промежуточный фильтр влажный

→ Высушить промежуточный фильтр или установить новый высохший фильтр. (см.: УХОД, ТЕХНИЧЕСКОЕ ОБСЛУЖИВАНИЕ)

#### Сильное пенообразование в емкости водяного фильтра

→ Замените воду и добавьте 1–2 колпачка FoamStop. Проверьте промежуточный фильтр на наличие влаги. В случае необходимости промойте фильтр под проточной водой и просушите, или же вставьте новый фильтр.

#### Слишком много или слишком мало воды в емкости водяного фильтра

→ Проверить отметки „MIN / MAX“ на емкости.

#### HEPA-фильтр загрязнен

→ Замените HEPA-фильтр. (см.: УХОД, ТЕХНИЧЕСКОЕ ОБСЛУЖИВАНИЕ)

#### Засор принадлежности

→ Устранить засор. (см.: УХОД, ТЕХНИЧЕСКОЕ ОБСЛУЖИВАНИЕ)

#### Откройте дополнительную воздушную заслонку на ручке

→ Закройте дополнительную защитную заслонку. (см.: РАБОТА С НАСАДКОЙ ДЛЯ ПОЛА)

### Клапан прибора не закрывается

#### Крышка водяного фильтра установлена неправильно

→ Установите крышку емкости водяного фильтра должным образом.

#### Водяной фильтр установлен неправильно

→ Достаньте водяной фильтр и правильно вставьте его в прибор. (см.: ЗАПОЛНИТЬ ЕМКОСТЬ ВОДЯНОГО ФИЛЬТРА)



<http://www.kaercher.com/dealersearch>



**Alfred Kärcher GmbH & Co. KG**  
Alfred-Kärcher-Str. 28 - 40  
71364 Winnenden (Germany)  
Tel.: +49 7195 14-0  
Fax: +49 7195 14-2212