







|                               |                             |
|-------------------------------|-----------------------------|
| EN User manual                | LV Lietotāja rokasgrāmata   |
| BG Ръководство за потребителя | PL Instrukcja obsługi       |
| CS Příručka pro uživatele     | RO Manual de utilizare      |
| ET Kasutusjuhend              | RU Руководство пользователя |
| HR Korisnički priručnik       | SK Priručka uživateľa       |
| HU Felhasználói kézikönyv     | SL Uporabniški priročnik    |
| KK Қолданушының нұсқасы       | SR Korisnički priručnik     |
| LT Vartotojo vadovas          | UK Посібник користувача     |

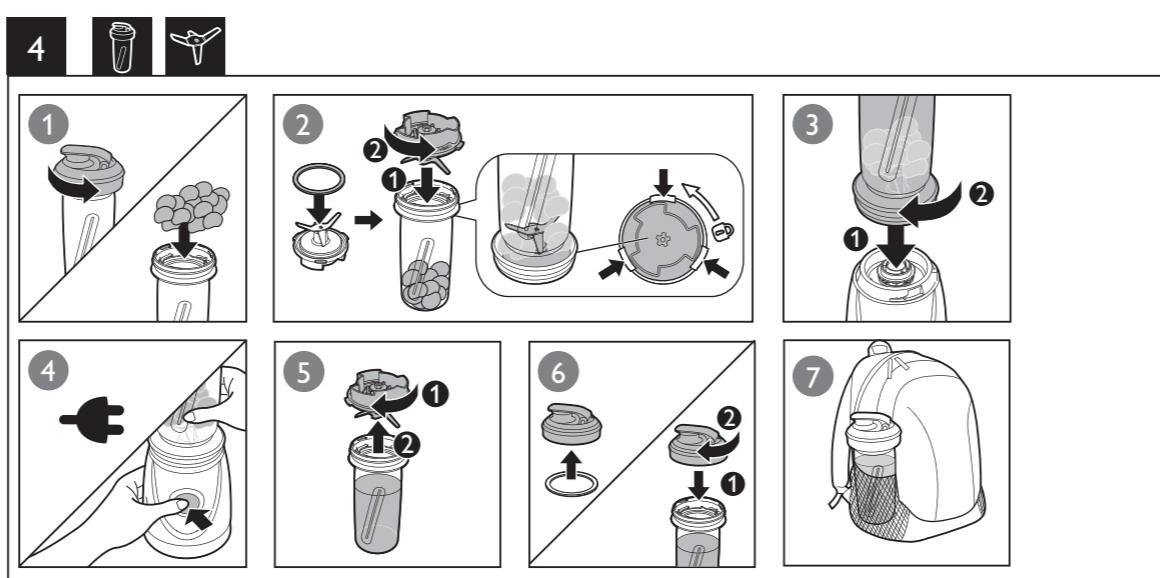
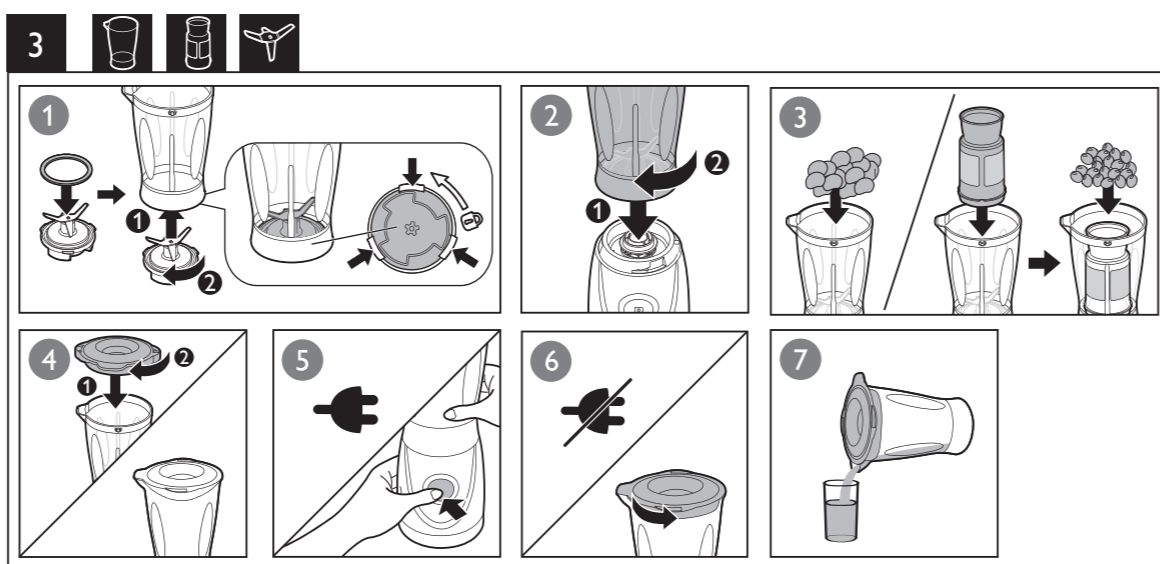
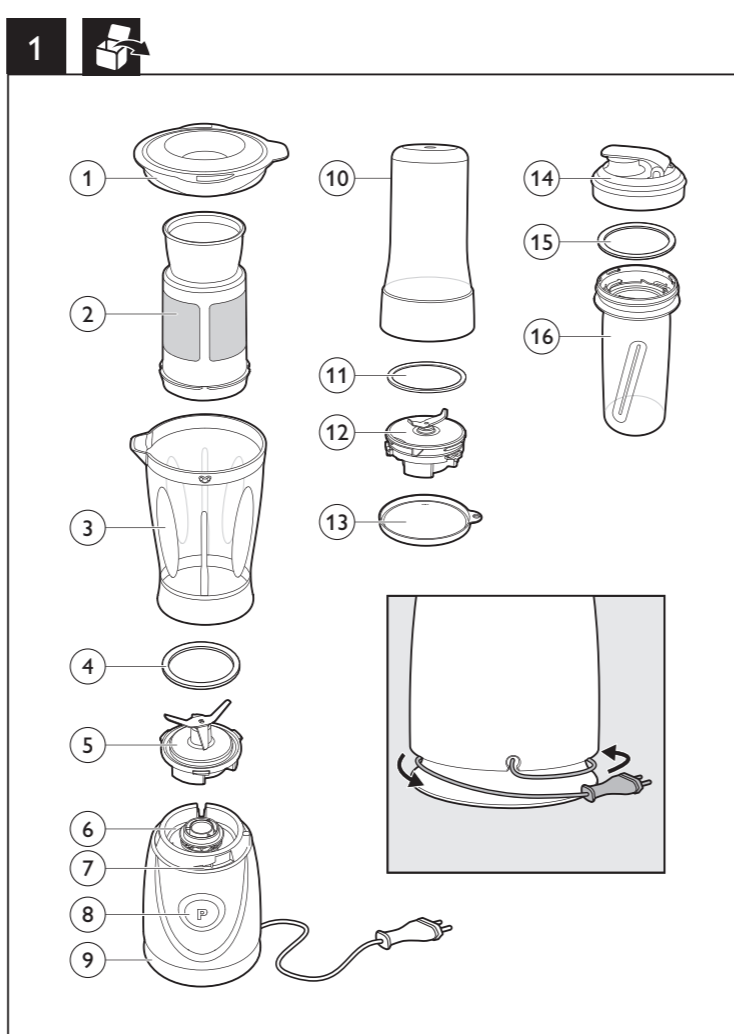
**PHILIPS**



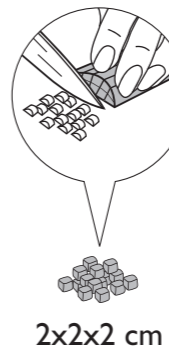
Specifications are subject to change without notice.  
© 2014 Koninklijke Philips N.V.  
All rights reserved.



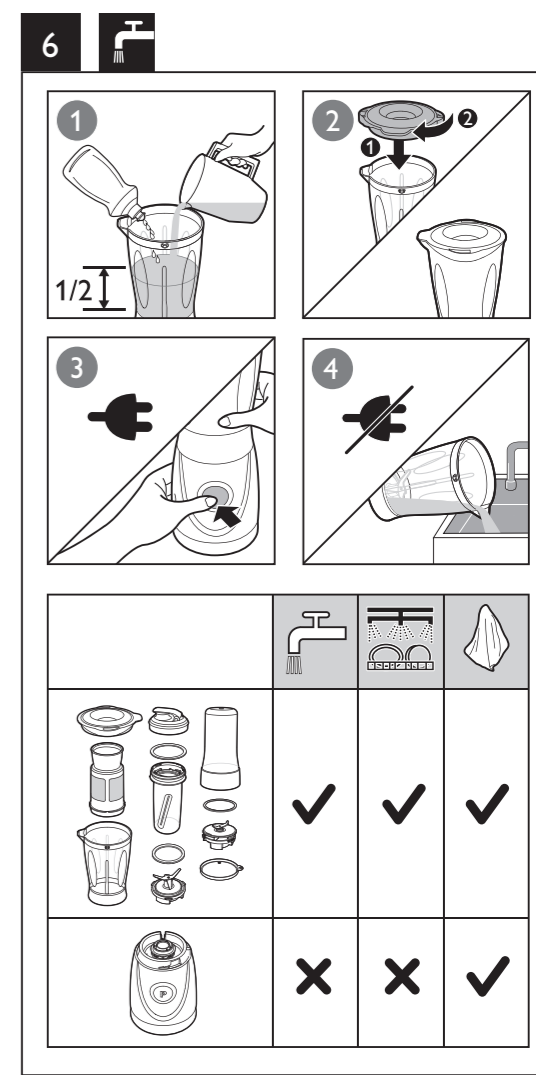
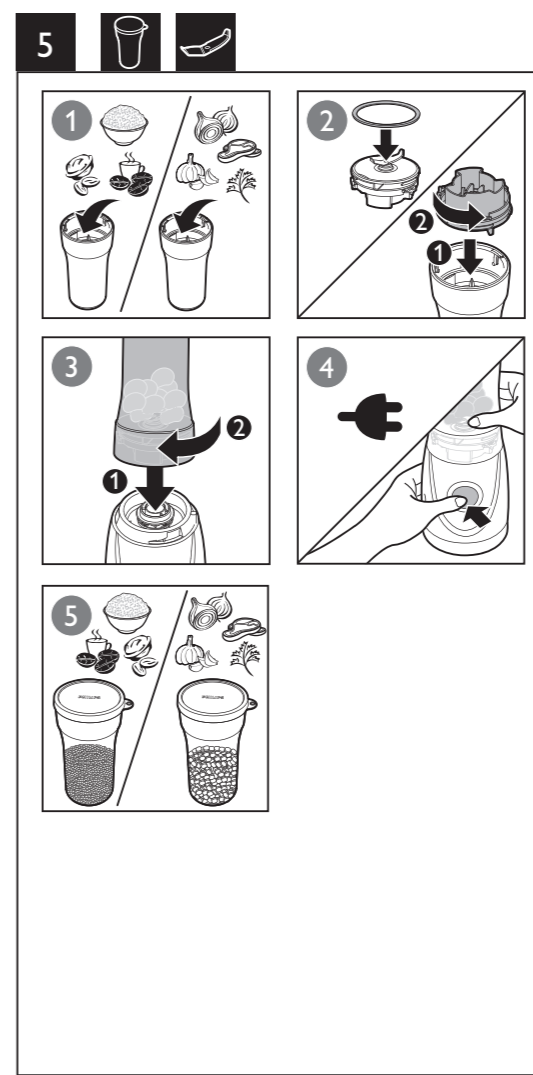
HR2872\_2874\_2876\_EEU\_UM\_V2.0



|  | Kg (MAX)       | Time   |
|--|----------------|--------|
|  | 200 g          | 30 sec |
|  | 200 ml         | 30 sec |
|  | 240 g          | 30 sec |
|  | 360 ml         | 30 sec |
|  | 200 g          | 30 sec |
|  | 250 ml         | 30 sec |
|  | 250 ml         | 30 sec |
|  | 400 ml         | 30 sec |
|  | 35 g + 200 ml  | 1 min  |
|  | 200 g + 200 ml | 30 sec |
|  | 200 ml         | 30 sec |
|  | 200 g          | 30 sec |
|  | 250 ml         | 30 sec |



|  | Kg (MAX)   | Time        |
|--|------------|-------------|
|  | 50 g       | 35 sec      |
|  | 50 g       | 35 sec      |
|  | 50 g       | 35 sec      |
|  | 50 g       | 35 sec      |
|  | 50 g       | 35 sec      |
|  | 50 g       | 35 sec      |
|  | 20 - 100 g | 20 - 30 sec |
|  | 20 - 100 g | 2 - 5 P     |
|  | 30 g       | 2 - 5 P     |
|  | 80 g       | 8 sec       |



**English**

**1 Overview (Fig.1)**

|   |   |
|---|---|
| ① Blender beaker lid                        | Multi-chopper (HR2874 and HR2876 only)            |
| ② Filter (HR2874 only)                      | ⑩ Multi-chopper beaker                            |
| ③ Blender beaker                            | ⑪ Sealing ring of multi-chopper beaker blade unit |
| ④ Sealing ring of blender beaker blade unit | ⑫ Multi-chopper blade unit                        |
| ⑤ Blender beaker blade unit                 | ⑬ Multi-chopper beaker lid                        |
| ⑥ Motor unit                                | On-the-go cup                                     |
| ⑦ Built-in safety lock                      | ⑭ On-the-go cup lid                               |
| ⑧ Pulse button                              | ⑮ Sealing ring of the on-the-go cup               |
| ⑨ Cord storage groove                       | ⑯ On-the-go cup                                   |

**2 Before first use**

Thoroughly clean the parts that will come in contact with food before you use the appliance for the first time (see Fig. 6).

**3 Application**

- Note:**
- Do not exceed the maximum quantities and processing times indicated in the Fig. 2.
  - Do not operate the appliance for more than 60 seconds at a time when processing heavy loads and let it cool down to room temperature for next operation.
  - Never fill the multi chopper and on-the-go cup with hot ingredients.

**Using the blender (Fig. 3)**

**Note:** Never overfill the blender jar above the maximum level indication (0.6 liters) to avoid spillage.  
The blender is intended for:  
• Blending fluids, e.g. dairy products, sauces, fruit juices, soups, mixed drinks, shakes.  
• Mixing soft ingredients, e.g. pancake batter or mayonnaise.  
• Pureeing cooked ingredients, e.g. for making baby food.

**Using the filter (HR2874 only) (Fig. 3)**

**Note:** You can order the filter as an extra accessory from your Philips dealer.  
With the filter you can make delicious fresh fruit juices, cocktails or soy milk. The filter prevents pips and skins from ending up in your drink.

**Using the on-the-go cup (Fig. 4)**

**Note:** Never overfill the on-the-go cup above the maximum level indication (0.6 liters) to avoid spillage.  
Make your smoothies or shakes directly with the on-the-go cup. Remove the blade unit and attach the on-the-go lid. Then you can bring the on-the-go cup out and drink directly by the lid.

**Using the multi-chopper (HR2874 and HR2876 only) (Fig. 5)**

**Note:**

- Do not fill the beaker beyond the maximum indication. See the table for the advised quantities.
- You can order the multi-chopper as an extra accessory from your Philips dealer.

The multi-chopper is intended for:

- Chopping ingredients like onion, garlic, herbs, meat, etc.
- Grinding dry ingredients such as peppercorns, sesame seeds, rice, wheat, coconut flesh, nuts (shelled), coffee beans, dried soy beans, dried peas, cheese, breadcrumbs, etc.

**4 Overheat protection**

This appliance is equipped with overheat protection. If the appliance overheats, it switches off automatically. Unplug the appliance and let it cool down for 30 minutes. Then put the mains plug back into the power outlet and switch on the appliance again. Please contact your Philips dealer or an authorized Philips service center if the overheat protection is activated too often.

**Български**

**1 Общ преглед (фиг.1)**

|  |   |
|--|---|
| ① Капак на каната на пасатора                              | Многофункционална кълцаша приставка (само за HR2874 и HR2876):                          |
| ② Филтър (само за HR2874)                                  | ⑩ Кана на многофункционалната кълцаша приставка   |
| ③ Кана на пасатора   | ⑪ Ултрителен пръстен на режещия блок на каната на многофункционалната кълцаша приставка |
| ④ Ултрителен пръстен на режещия блок на каната на пасатора | ⑫ Режеш блок на многофункционалната кълцаша приставка                                   |
| ⑤ Режеш блок на каната на пасатора                         | ⑬ Капак на каната на многофункционалната кълцаша приставка                              |
| ⑥ Задвижващ блок   | ⑭ Чаша за употреба в движение   |
| ⑦ Вградена защитна блокировка                              | ⑮ Капак на чашата за употреба в движение  |
| ⑧ Бутон за импулсен режим                                  | ⑯ Ултрителният пръстен е на чашката за употреба в движение                              |
| ⑨ Канал за прибиране на кабела                             | ⑰ Чаша за употреба в движение   |

**2 Преди първата употреба**

Преди да използвате уреда за първи път, почистете старателно частите, които влизат в контакт с храна (вж. фиг. 6).

**3 Приложение**

**Забележка:**

- Не превишавайте максималните количества и времена за обработване, посочени във фигурата 2.
- Не допускайте уреда да работи повече от 60 секунди, когато обработва по-голямо количество продукти, и го оставете да се охлади до стайна температура, преди да го използвате отново.
- Никога не пичайте многофункционалната кълцаша приставка и чашата за употреба в движение с горещи продукти.

**Използване на пасатора (фиг. 3)**

**Забележка:** никога не превишавайте каната на пасатора над индикацията за максимално количество (0,6 литра), за да избегнете разливане.  
Пасаторът е предназначен за:  
• Разбиване на течности, напр. млечни продукти, сосове, плодови сокове, супи, коктейли, шейкове.  
• Разбиване на мекти продукти, като тесто за палачинки или майонеза.  
• Приготвяне на поре от сварени продукти, напр. за приготвяне на безбешки храни.

**Използване на филтъра (само за HR2874) (фиг. 3)**

**Забележка:** можете да поръчате филтъра като допълнителен аксесоар от вашия търговец на уреди Philips.  
С този филтър можете да правите вкусни пресни плодови сокове, коктейли или соево мляко. Филтърът предотвратява попадането на семки и люспи в напитката ви.

**Използване на чашата за употреба в движение (фиг. 4)**

**Забележка:** никога не превишавайте чашата за употреба в движение над индикацията за максимално количество (0,6 литра), за да избегнете разливане.  
Превъзете порета или шейкове директно с чашата за употреба в движение. Отстранете режещия блок и приквчете капак на чашата за употреба в движение. По този начин ще можете да извадите чашата за употреба в движение и да пиете директно от капка.

**Използване на многофункционалната кълцаша приставка (само за HR2874 и HR2876) (фиг. 5)**

**Забележка:**

- Не пичайте каната над знака за максимално количество. Вижте таблицата за препоръчаните количества.
- Забележка: можете да поръчате многофункционалната кълцаша приставка като допълнителен аксесоар от вашия търговец на уреди Philips.

Многофункционалната кълцаша приставка е предназначена за:

- Къпане на продукти като лук, чесън, бели, месо и тн.
- Смилане на сухи продукти като черен пипер, сушавоо семе, ориз, жито, кокосови ядки, ядки (без черупки), кафе на зърна, сушени соеви зърна, сушен грах, сирене, гагета и т. н.

**4 Защита от прегряване**

Този уред е съоръжен със защита срещу прегряване. При прегряване уредът се изключва автоматично. Изключете уреда и го оставете да изстине в продължение на 30 минути. След това отново включете шепселата в контакта и включете уреда. Свържете се с вашия търговец на уреди на Philips или с утълномошен сервисен център на Philips, ако защитата срещу прегряване се задейства прекалено често.

**Čeština**

**1 Přehled (obr. 1)**

|   |   |
|---|---|
| ① Víko nádoby mixéru                            | Multisekáček (pouze modely HR2874 a HR2876):          |
| ② Filtř (pouze model HR2874)                    | ⑩ Nádoba multisekáčku                                 |
| ③ Nádoba mixéru                                 | ⑪ Těsnicí kroužek nožové jednotky nádoby multisekáčku |
| ④ Těsnicí kroužek nožové jednotky nádoby mixéru | ⑫ Nožová jednotka multisekáčku                        |
| ⑤ Nožová jednotka nádoby mixéru                 | ⑬ Víko nádoby multisekáčku                            |
| ⑥ Motorová jednotka                             | Cestovní hrneček                                      |
| ⑦ Vestavěný bezpečnostní vypínač                | ⑭ Víko cestovního hrnečku                             |
| ⑧ Pulsní tlačítko                               | ⑮ Těsnicí kroužek je na hrnečku na cesty              |
| ⑨ Držák pro uložení kabelu                      | ⑯ Cestovní hrneček                                    |

**2 Před prvním použitím**

Než přístroj poprvé použijete, pečlivě umyjte všechny díly, které přicházejí do styku s potravinami (viz obr. 6).

**3 Použití**

**Poznámka:**

- Nikdy nepřekračujte maximální množství a dobu zpracování potravin uvedené na obr. 2.
- Při zpracování velkých dávek nepoužívejte přístroj nepřetržitě více než 60 sekund a poté nechte přístroj vychladnout na pokojovou teplotu.
- Nikdy nepičte multisekáček a cestovní hrneček horkými ingrediencemi.

**Použití mixéru (obr. 3)**

**Poznámka:** Nikdy nepřepřijete mixér nad ukazatel maximální úrovně (0,6 litru), aby nedošlo k rozliti.  
Mixér je vhodný pro:  
• Mixování tekutin, například mléčných produktů, omáček, ovocných šťáv, polévek, míchaných nápojů či koktejlů.  
• Mixování měkčích přísad, například lvančového těsta nebo majonéz.  
• Slehání vařených přísad, například k výrobě dětské stravy.

**Použití filtru (pouze model HR2874) (obr. 3)**

**Poznámka:** U prodejce výrobků Philips si můžete objednat filtr jako další část příslušenství. S pomocí filtru můžete připravovat chutné čerstvé ovocné šťávy, koktejly a sojové mléko. Filtr zajišťuje, že se do vašeho nápoje nedostanou pecky ani slupky.

**Použití cestovního hrnečku (obr. 4)**

**Poznámka:** Cestovní hrneček nikdy nepřepřijete nad ukazatel maximální úrovně (0,6 litru), aby nedošlo k rozliti.  
Připravte smoothies nebo koktejly přímo s cestovním hrnečkem. Sejměte nožovou jednotku a připevněte ji na cestovní hrneček. Poté můžete odpojit cestovní hrneček a pít přímo z něj.

**Použití multisekáčku (pouze modely HR2874 a HR2876) (obr. 5)**

**Poznámka:**

- Nepřepřijete nádobu nad ukazatel maximální úrovně. Doporučená množství jsou uvedena v tabulce.
- U prodejce výrobků Philips si můžete objednat multisekáček jako další část příslušenství.

Multisekáček je určen pro:

- Sekání ingrediencí jako cibule, česnek, bylinky, maso atd.
- Mletí a drcení ingrediencí jako zrnka pepře, sezamová semena, rýže, pšeničné, kokosová dužina, ořechy (loupané), kávová zrnka, sušené sójové boby, sušený hrách, sýry, střídy chleba atd.

**4 Ochrana proti přehřátí**

Tento přístroj je vybaven ochranou proti přehřátí. Pokud se přístroj přehřeje, automaticky se vypne. Přístroj odpojte ze sítě a nechte ho 30 minut vychladnout. Poté zístřku znovu zapojte do zásuvky a přístroj opět zapněte. Pokud se ochrana proti přehřátí aktivuje příliš často, kontaktujte svého prodejce výrobků Philips nebo autorizovaný servis společnosti Philips.

**Eesti**

**1 Ülevaade (joon. 1)**

|  |  |
|--|--|
| ① Kannmiskeri kannu kaas                             | Multifunktsionaalne hakkija (ainult mudelitel HR2874 ja HR2876): |
| ② Filter (ainult mudelil HR2874)                     | ⑩ Multifunktsionaalse hakkija kann                               |
| ③ Kannmiskeri kann                                   | ⑪ Multifunktsionaalse hakkija lõiketerade mooduli rõngastihend   |
| ④ Kannmiskeri kannu lõiketerade mooduli rõngastihend | ⑫ Multifunktsionaalse hakkija lõiketerade moodul                 |
| ⑤ Kannmiskeri kannu lõiketerade moodul               | ⑬ Multifunktsionaalse hakkija kannu kaas                         |
| ⑥ Mootor   | Kaasavõetav tass   |
| ⑦ Sisseehitatud ohutusluk                            | ⑭ Kaasavõetava tassi kaas  |
| ⑧ Impulsirežiimi nupp                                | ⑮ Tihendirõngason kaasaskantavalt tassilt                        |
| ⑨ Juhtmeühenduse soon                                | ⑯ Kaasavõetav tass   |

**2 Enne esimest kasutamiskorda**

Enne seadme esmakasutust puhastage põhjalikult kõik toiduainetega kokkupuutuvad seadme osad (vt joon. 6).

**3 Kasutamine**

**Märkus.**

- Ärge ületage joonisel toodud toiduainete koguseid ega töötlemise kestust. 2.
- Põhi zpracování velkých dávek nepoužívejte přístroj nepřetržitě více než 60 sekundit. Laske seadmel jahtuda toatemperatuurini, enne kui töötlemist jätkate.
- Ärge täitke multifunktsionaalset hakkijat ja kaasavõetavat tassi kuumade koostisainetega.

**Kannmiskeri kasutamine (joon. 3)**

**Märkus.** Mahaloksumise vältimiseks ärge täitke kannmiskeri kannu üle suurima lubatud taseme (0,6 liitrit).  
Kannmisker on ette nähtud:  
• vedelike, nt piimatoodete, kastmete, puuviljamahlade, suppide, jookide ning kokteilide segamiseks;  
• pehmete koostisainete segamiseks, näiteks pannkoogitaina või majoneesi valmistamiseks.  
• keedetud koostisainete püreesamiseks, näiteks beebi toidu valmistamiseks.

**Filtru kasutamine (ainult mudelil HR2874) (joon. 3)**

**Märkus.** Filtri saate Philipsi müügiesindaja käest tellida lisatarvikuna. Selle filtriga on võimalik valmistada maitsevaid värskend puuviljamahlu, kokteile ja sojapiima. Filter ei lase seemnetel ja koortel joogi sisse sattuda.

**Kaasavõetava tassi kasutamine (joon. 4)**

**Märkus.** Mahaloksumise vältimiseks ärge täitke kaasavõetavat tassi üle suurima lubatud taseme (0,6 liitrit).  
Valmistage smoothi või segud otse kaasavõetavas tassis. Võtke lõiketerade moodul välja ja pange peale kaasavõetav kaas. Seejärel saate kaasavõetava tassi endaga kaasa võtta ja juua otse läbi kaane.

**Multifunktsionaalse hakkija kasutamine (ainult mudelitel HR2874 ja HR2876) (joon. 5)**

**Märkus.**

- Ärge täitke nõud üle suurima lubatud koguse tähise. Vt tabelist soovitatud koguseid.
- Multifunktsionaalse hakkija saate Philipsi müügiesindaja käest tellida lisatarvikuna.

Multifunktsionaalne hakkija on mõeldud:

- selliste ainete nagu sibul, küüslauk, maitseroheline, liha jne hakkamiseks;
- selliste koostisainete nagu piprakauand, seesamiseemnete, riisi, nisu, kookospähklike viljalih, pähklike (kooreta), kohivubade, kuivatatud sojaubade, kuivatatud herneste, juustu, nisviaia jne jahvatamiseks.

**4 Ülekuumenemiskaitse**

See seade on varustatud ülekuumenemiskaitsega. Ülekuumenemisel lülitub seade automaatselt välja. Lülitage seade vooluvõrgust välja ja laske sellel 30 minutit jahtuda. Seejärel sisetage pistik uuesti seinakontakti ja lülitage seade sisse. Kui ülekuumenemiskaitse aktiveerub liiga sageli, võtke ühendust oma Philipsi edasimüüja või Philipsi volitatud hoolduskusega.



## 1 Prehľad (obr. 1)

|   |   |  |   |
|---|---|--|---|
| ① | Veko nádoby mixéra                                | <b>Multi-sekací nástavec (len modely HR2874 a HR2876):</b> |   |
| ② | Filter (len model HR2874)                         | ⑩  | Nádoba multi-sekacieho nástavca                                     |
| ③ | Nádoba mixéra                                     | ⑪  | Tesniaci krúžok nástavca s čepeľami nádoby multi-sekacieho nástavca |
| ④ | Tesniaci krúžok nástavca s čepeľami nádoby mixéra | ⑫  | Nástavec s čepeľami multi-sekacieho nástavca                        |
| ⑤ | Nástavec s čepeľami nádoby mixéra                 | ⑬  | Veko nádoby multi-sekacieho nástavca                                |
| ⑥ | Pohonná jednotka                                  | <b>Prenosný pohár</b>                                      |   |
| ⑦ | Zabudovaný bezpečnostný zámok                     | ⑭  | Veko prenosného pohára  |
| ⑧ | Pulzné tlačidlo                                   | ⑮  | Tesniaci krúžok je z prenosného pohára                              |
| ⑨ | Drážka na zvinutie kábla                          | ⑯  | Prenosný pohár  |

## 2 Pred prvým použitím

Pred prvým použitím zariadenia dôkladne očistite všetky diely, ktoré prídu do styku s potravinami (viď obr. 6).

## 3 Použitie

### Upozornenie:

- Neprekračujte maximálne množstvá a doby spracovania, ktoré sú uvedené na obr. 2.
- Ak spracováate väčšie množstvo surovín, zariadenie smie bez prerušenia pracovať maximálne 60 sekúnd, potom ho pred spracovaním ďalšej dávky nechajte vychladnúť na izbovú teplotu.
- Nikdy neplňte multi-sekací nástavec a prenosný pohár horúcimi surovinami

### Používanie mixéra (obr. 3)

**Poznámka:** Aby ste predišli rozliatiu, nádobu mixéra nikdy nenaplňte nad značku maximálnej úrovne (0,6 litra).

Mixér je určený na:

- Mixovanie tekutín, napr. mliečnych výrobkov, omáčok, ovocných džúsov, polievok, miešaných nápojov a shakeov.
- Mixovanie jemných surovín, napr. palacinkové cesto alebo majonéza.
- Prípravu pyré z varených prísad, napr. na prípravu detskej stravy.

### Používanie filtra (len model HR2874) (obr. 3)

**Poznámka:** Filter si môžete objednať ako dodatočné príslušenstvo u svojho predajcu výrobkov značky Philips.

Tento filter je vhodný na prípravu výborných čerstvých ovocných štiav, kokteílou alebo sójového mlieka. Filter zabraňuje tomu, aby sa jadierka a šupky dostali do nápoja.

### Používanie prenosného pohára (obr. 4)

**Poznámka:** Aby ste predišli rozliatiu, prenosný pohár nikdy nenaplňte nad značku maximálnej úrovne (0,6 litra).

Krémové kokteily a shakey môžete robiť priamo v prenosnom pohári. Odstráňte nástavec s čepeľami a pripievte veko prenosného pohára. Potom môžete zobrať prenosný pohár so sebou a piť priamo cez jeho veko.

### Používanie multi-sekacieho nástavca (len modely HR2874 a HR2876) (obr. 5)

#### Upozornenie:

- Neprepĺňajte nádobu nad značku maximálnej úrovne. Odporúčané množstvá nájdete v tabuľke.
  - Multi-sekací nástavec si môžete objednať ako dodatočné príslušenstvo u svojho predajcu výrobkov značky Philips.
- Multi-sekací nástavec je určený na
- Sekanie surovín ako cibuľa, cesnak, bylinky, mäso atď.
  - Drvenie takých prísad, ako sú zrnká čierneho korenia, sezamové semiačka, ryža, pšenica, kokos, oniešky (bez škrupiny), zrnková káva, sušené sójové bôby, sušený hrach, syr, strúhanka atď.

## 4 Ochrana proti prehriatiu

Zariadenie je vybavené ochranou proti prehriatiu. Ak sa zariadenie prehreje, automaticky sa vypne. Odpojte zariadenie a nechajte ho po dobu 30 minút vychladnúť. Potom zariadenie znova pripojte k elektrickej zásuvke a zapnite ho. Ak sa ochrana proti prehriatiu aktivuje príliš často, obráťte sa na svojho predajcu výrobkov Philips alebo na autorizované servisné stredisko výrobkov Philips.

## 1 Pregled (slika 1)

|   |   |  |   |
|---|---|--|---|
| ① | Pokrov posode mešalnika                   | <b>Večnamenski sekljalnik (samo HR2874 in HR2876):</b> |   |
| ② | Filter (samo HR2874)                      | ⑩  | Posoda večnamenskega sekljalnika                                |
| ③ | Posoda mešalnika                          | ⑪  | Tesnilni obroček rezilne enote posode večnamenskega sekljalnika |
| ④ | Tesnilo na rezilni enoti posode mešalnika | ⑫  | Rezilna enota večnamenskega sekljalnika                         |
| ⑤ | Rezilna enota posode mešalnika            | ⑬  | Pokrov posode večnamenskega sekljalnika                         |
| ⑥ | Motorna enota                             | <b>Lonček za uporabo na poti</b>                       |   |
| ⑦ | Vgrajena varnostna ključavnica            | ⑭  | Pokrov lončka za uporabo na poti                                |
| ⑧ | Gumb za pulzno mešanje                    | ⑮  | Tesnilni obroček je odlončka za uporabo na poti                 |
| ⑨ | Utor za shranjevanje kabela               | ⑯  | Lonček za uporabo na poti                                       |

## 2 Pred prvo uporabo

Pred prvo uporabo temeljito očistite vse dele aparata, ki bodo prišli v stik s hrano (oglejte si sl. 6).

## 3 Način uporabe

### Opomba:

- Ne prekoračite maksimalnih količin in časov obdelav, navedenih na sl. 2.
- Pri obdelavi večjih količin naj aparat neprekinjeno ne deluje več kot 60 sekund. Pred naslednjo uporabo počakajte, da se ohladi na sobno temperaturo.
- Večnamenskega sekljalnika in lončka za uporabo na poti ne polnite z vročimi sestavinami.

### Uporaba mešalnika (sl. 3)

**Opomba:** da preprečite razlivanje, posode mešalnika ne napolnite prek oznake za največjo količino (0,6 litra).

Mešalnik je namenjen za:

- Mešanje tekočin, npr. mliečnih izdelkov, omak, sadnih sokov, mešanih in osvežilnih napitkov.
- Mešanje mehkih sestavin, npr. osnove za palačinke ali majoneze.
- Pasiranje kuhanih sestavin, npr. za otroško hrano.

### Uporaba filtra (samo HR2874) (sl. 3)

**Opomba:** filter lahko naročite pri Philipsovem prodajalcu kot dodatno opremo.

S filtrom lahko pripravite slastne in sveže sadne sokove, koktajle ali sojino mleko. Filter preprečuje, da bi koščice in lupine prišle v pijačo.

### Uporaba lončka za uporabo na poti (sl. 4)

**Opomba:** da preprečite razlivanje, lončka za uporabo na poti ne napolnite prek oznake za največjo količino (0,6 litra).

Sadne ali mlečne napitke pripravljajte neposredno s lončkom za uporabo na poti. Odstranite rezilno enoto in pritrdite pokrov lončka za uporabo na poti. Lonček za uporabo na poti nato lahko odstranite in pijete neposredno s pokrovom.

### Uporaba večnamenskega sekljalnika (samo HR2874 in HR2876) (sl. 5)

#### Opomba:

- Posode ne napolnite preko oznake MAX. Za priporočene količine si oglejte preglednico.
  - Večnamenski sekljalnik lahko naročite pri Philipsovem prodajalcu kot dodatno opremo.
- Večnamenski sekljalnik vam omogoča
- Sekljanje sestavin, kot so čebula, česen, zelišča, meso itd.
  - Drobljenje suhih sestavin, kot so poprova zrna, sezamova semena, riž, pšenica, kokosovo meso, orehi (oluščeni), kavna zrna, posušena sojina zrna, grah, sir, kruhove drobtine itd.

## 4 Zaščita pred pregrevanjem

Aparat je opremljen z zaščito pred pregrevanjem. Če se aparat pregreje, se samodejno izklopi. Aparat izključite iz električnega omrežja in počakajte 30 minut, da se ohladi. Nato omrežni vtičnik priključite na napajalno vtičnico in znova vklopite aparat. Če se zaščita pred pregrevanjem aktivira prepogosto, se obrnite na prodajalca izdelkov Philips ali Philipsov servisni center.

## 1 Pregled (sl. 1)

|   |  |  |  |
|---|--|--|--|
| ① | Poklopac posude blendera               | Višenamenska seckalica (samo HR2874 i HR2876): |  |
| ② | Filter (samo HR2874)                   | ⑩  | Posuda višenamenske seckalice                        |
| ③ | Posuda blendera                        | ⑪  | Zaptivni prsten sečiva posude višenamenske seckalice |
| ④ | Zaptivni prsten sečiva posude blendera | ⑫  | Sečivo višenamenske seckalice                        |
| ⑤ | Sečivo posude blendera                 | ⑬  | Poklopac posude višenamenske seckalice               |
| ⑥ | Jedinica motora                        | Prenosiva šolja                                |  |
| ⑦ | Ugrađena bezbednosna brava             | ⑭  | Poklopac prenosive šolje                             |
| ⑧ | Dugme za pulsiranje                    | ⑮  | Zaptivni prsten prenosive čaše                       |
| ⑨ | Žleb za odlaganje kabla                | ⑯  | Prenosiva šolja                                      |

## 2 Pre prve upotrebe

Pre prve upotrebe aparata temeljno očistite delove koji će dolaziti u dodir sa hranom (pogledajte sl. 6).

## 3 Upotreba

### Napomena:

- Nemojte da prekoračujete maksimalne količine i vremena pripreme koji su navedeni u tabeli. 2.
- Nemojte da koristite aparat duže od 60 sekundi uzastopno kada obrađujete veće količine sastojaka i ostavite ga da se ohladi na sobnu temperaturu pre sledeće operacije.
- Nikada nemojte da punitе višenamensku seckalicu i prenosivu šolju vrućim sastojcima.

### Upotreba blendera (sl. 3)

**Napomena:** Nikada nemojte da prepunite posudu blendera iznad oznake maksimalnog nivoa (0,6 litara) da biste izbegli prosipanje.

Blender je namenjen za:

- Pravljenje tečnih namirnica, kao što su mlečni proizvodi, voćni sokovi, supe, kokteli, šejkovi.
- Mućenje mekih sastojaka, kao što su testo za palačinke ili majonez.
- Pravljenje pirea od kuvanih sastojaka, na primer priprema hrane za bebe.

### Upotreba filtera (samo HR2874) (sl. 3)

**Napomena:** Filter možete da naručite od Philips distributera kao dodatnu opremu.

Pomoću filtera možete da pravite ukusne sveže voćne sokove, koktele i sojino mleko. Filter sprečava da koštice i kožice dospeju u vaše piće.

### Upotreba prenosive šolje (sl. 4)

**Napomena:** Nikada nemojte da prepunite prenosivu šolju iznad oznake maksimalnog nivoa (0,6 litara) da biste izbegli prosipanje.

Pravite frappee i šejkove direktno u prenosivoj šolji. Skinite sečivo i postavite poklopac prenosive šolje. Zatim možete da izvadite prenosivu šolju i da pijete direktno preko poklopca.

### Upotreba višenamenske seckalice (samo HR2874 i HR2876) (sl. 5)

#### Napomena:

- Nemojte da punitе posudu iznad oznake za maksimalnu količinu. U tabeli potražite preporučene količine.
- Višenamensku seckalicu možete da naručite od Philips distributera kao dodatnu opremu.

Višenamenska seckalica je namenjena za:

- Seckanje sastojaka poput crnog luka, belog luka, začinskog bilja, mesa itd.
- Mlevenje suvih sastojaka kao što su biber u zrnju, susam, pirinač, pšenica, meso kokosa, koštunjavi plodovi (očišćeni), kafa u zrnju, zrnevlja sušene soje, sušeni grašak, sir, prezle itd.

## 4 Zaštita od pregrevanja

Ovaj uređaj ima zaštitu od pregrevanja. Ako se aparat pregreje, automatski će se isključiti. Isključite aparat iz struje i ostavite ga da se hladi 5 minuta. Zatim vratite utikač u zidnu utičnicu i ponovo uključite aparat. Kontaktirajte distributera Philips proizvoda ili ovlašćeni Philips servisni centar ako se zaštita od pregrevanja aktivira suviše često.

## 1 Огляд (мал. 1)

|   |   |   |  |
|---|---|---|--|
| ① | Кришка чаші блендера                              | Багатофункціональний подрібнювач (лише HR2874 та HR2876): |  |
| ② | Фільтр (лише HR2874)                              | ⑩   | Чаша багатофункціонального подрібнювача                                      |
| ③ | Чаша блендера                                     | ⑪   | Ущільнюоче кільце для ріжучого блока чаші багатофункціонального подрібнювача |
| ④ | Ущільнюоче кільце ріжучого блока на чаші блендера | ⑫   | Ріжучий блок багатофункціонального подрібнювача                              |
| ⑤ | Ріжучий блок чаші блендера                        | ⑬   | Кришка чаші багатофункціонального подрібнювача                               |
| ⑥ | Блок двигуна                                      | Дорожня чашка   |  |
| ⑦ | Вбудована система запобіжного блокування          | ⑭   | Кришка дорожньої чашки   |
| ⑧ | Кнопка імпульсного режиму                         | ⑮   | Ущільнюоче кільце з дорожнього горнятка                                      |
| ⑨ | Відсік для зберігання шнура                       | ⑯   | Дорожня чашка  |

## 2 Перед першим використанням

Перед першим використанням ретельно почистіть частини, які контактуватимуть з їжею (див. мал. 6).

## 3 Застосування

### Примітка:

- Не перевищуйте максимальну кількість продуктів та тривалість переробки, вказані на мал. 2.
- Обробляючи велику кількість продуктів, не залишайте пристрій працювати довше, ніж 60 секунд за один раз. Для обробки наступної порції дайте йому охолонути до кімнатної температури.
- У жодному разі не наповнюйте багатофункціональний подрібнювач і дорожню чашку гарячими продуктами.

### Використання блендера (мал. 3)

**Примітка.** Для запобігання розливанню у жодному разі не наповнюйте глек блендера вище максимальної позначки (0,6 л).

Блендер використовується для:

- Змішування рідин, наприклад молочних продуктів, соусів, фруктових соків, супів, змішаних напоїв, коктейлів.
- Змішування м'яких продуктів, наприклад, рідкого тіста для млинців або майонезу.
- Змішування продуктів до однорідного стану, наприклад, для приготування дитячого харчування.

### Використання фільтра (лише HR2874) (мал. 3)

**Примітка.** Фільтр можна замовити у дилера Philips як додатковий аксесуар.

За допомогою фільтра можна готувати смачні свіжі фруктові соки, коктейлі чи соєве молоко. Фільтр запобігає потраплянню в напій насіння та шкірок.

### Використання дорожньої чашки (мал. 4)

**Примітка.** Для запобігання розливанню у жодному разі не наповнюйте дорожню чашку вище максимальної позначки (0,6 л).

Готуйте фруктові коктейлі безпосередньо в дорожній чашці. Зніміть ріжучий блок та під'єднайте дорожню кришку. Потім дорожню чашку можна взяти на вулицю і пити безпосередньо через кришку.

### Використання багатофункціонального подрібнювача (лише HR2874 та HR2876) (мал. 5)

#### Примітка:

- Не наповнюйте чашу вище максимальної позначки. Інформацію про рекомендовану кількість продуктів дивіться у таблиці.
- Багатофункціональний подрібнювач можна замовити у дилера Philips як додатковий аксесуар.

Багатофункціональний подрібнювач використовується для:

- Подрібнення таких продуктів, як цибуля, часник, трави, м'ясо тощо.
- Подрібнення таких сухих продуктів, як перець, насіння сезаму, рис, пшениця, свіжий кокос, горіхи (без шкаралупи), кавові зерна, сухі соєві боби, сушений горох, сир, сухарі тощо.

## 4 Захист від перегрівання

Цей пристрій обладнано захистом від перегрівання. Якщо пристрій перегріється, він вимкнеться автоматично. Від'єднайте пристрій від мережі та дайте йому охолонути протягом 5 хвилин. Потім вставте штепсель назад у розетку та знов увімкніть пристрій. Якщо захист від перегрівання вмикається надто часто, зверніться до дилера Philips або до сервісного центру, уповноваженого Philips.