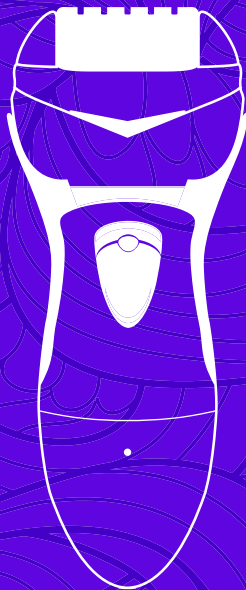




Электророллер  
для педикюра  
WELSS WS 7070

WS 7070





Продукция компании WELSS –  
это Ваш собственный косметологический  
салон!

**Благодарим Вас за выбор данного продукта!**

# Руководство по эксплуатации электророллера для педикюра WELSS WS 7070

Перед использованием Электророллера для педикюра WELSS нужно внимательно прочитать эту инструкцию.

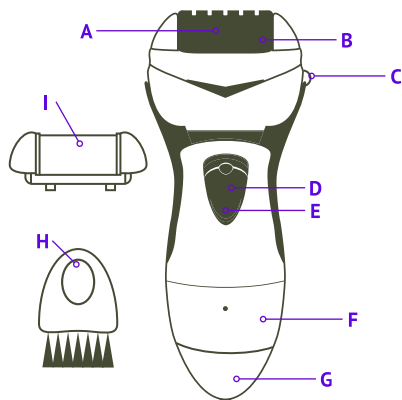
## Содержание

Введение.....	4
Меры предосторожности .....	5
Осторожно/ Важно.....	5
Использование.....	6
Замена роликовых насадок.....	8
Чистка.....	8
Зарядка.....	9
Хранение .....	9
Характеристики.....	9

## Введение

Электророллер для педикюра WELSS WS 7070 представляет собой инновационный прибор, созданный для того, чтобы делать сухую, шершавую и огрубевшую кожу ступней мягкой и гладкой. Уникальный ролик для удаления огрубевшей кожи вращается со скоростью 2500 об/мин., угол развертки 300 градусов позволяет быстро удалить жесткую, ороговевшую кожу с пяток. Электророллер работает быстрее и безопаснее, чем металлические терки, так как он не имеет металлических лезвий, которые могут порезать кожу. К тому же, его легче использовать, чем другие приборы, которые для достижения результатов требуют постоянного трения. Его очень удобно держать в руках.

Никогда ещё не было так легко получить гладкую шелковистую кожу на ступнях. Электророллер рекомендован только для индивидуального использования.



### ДЕТАЛИ

- A. Защитная крышка
- B. Ролик грубой очистки (серый)
- C. Кнопка отсоединения ролика
- D. Кнопка-предохранитель от случайного включения
- E. Ползунковый выключатель ВКЛ/ВЫКЛ
- F. Защитная крышка отсека для батареек
- G. Замок крышки отсека для батареек
- H. Щетка для чистки
- I. Полирующий ролик (голубой)

## Меры предосторожности

- Электророллер предназначен для ухода за ступнями и пятками. Его нельзя использовать для других частей тела.
- Электророллер можно использовать только по назначению согласно данной Инструкции по использованию.
- Электророллер рекомендуется только для индивидуального использования. С точки зрения гигиены ролики не подлежат совместному использованию.
- Этим прибором не следует пользоваться людям, страдающим от диабета, и с плохой циркуляцией крови.
- Если у Вас есть проблемы с кожей или другие медицинские проблемы, нужно сначала обратиться к врачу.
- Нельзя воздействовать на кожу более 2–3 секунд за один раз.
- Нельзя использовать, если кожа воспалена, покраснела, на коже имеются раздражения или пузыри.
- Нельзя использовать на кожных наростах, язвах или открытых ранах.
- Если Вы почувствовали боль или жжение, немедленно прекращайте использовать.
- Чрезмерное использование может вызвать раздражение кожи.
- Если кожа очень раздражена или кровоточит, нужно немедленно обратиться к врачу.
- Прибор предназначен только для домашнего использования.
- Данный прибор не предназначен для использования лицами, включая детей, с пониженными физическими, сенсорными или умственными способностями, которым не хватает опыта или знаний. Таким лицам разрешено использовать этот прибор только под надзором лиц, ответственных за их безопасность.

## Осторожно/ Важно

- Нельзя держать этот прибор под воздействием прямых солнечных лучей. Нужно хранить прибор в сухом и прохладном месте при температуре от 0 до 40 °С.

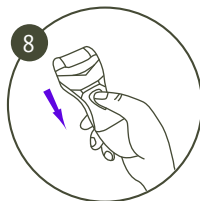
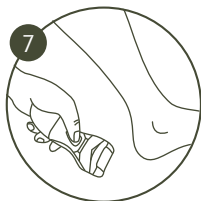
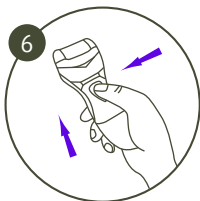
- Нельзя включать прибор, если к нему не прикреплена роликовая насадка.
- Нельзя ничего вставлять в отверстия на устройстве.
- Нельзя пользоваться этим прибором на открытом воздухе.
- Не позволяйте детям играть с этим прибором.
- Держите прибор вне досягаемости детей, так как он не предназначен для использования детьми.
- Запрещено использование этого прибора детьми или людьми с ограниченными возможностями, также запрещена обработка этим прибором детей и лиц с ограниченными возможностями.
- Для предотвращения причинения себе вреда или повреждения прибора во время использования нужно держать его подальше от волос, бровей и ресниц, а также от одежды, щёток, проводов, шнуров, шнурков и т. д.
- Нельзя постоянно использовать прибор в одном и том же месте или прикладывать большое усилие.
- Если прибор не используется, нужно закрыть его крышкой.
- Нельзя разбирать это устройство.
- Важное замечание: НЕ ДОПУСКАЕТСЯ ИСПОЛЬЗОВАНИЕ ДЕТЬМИ!

## Использование

Электророллер предназначен для ухода за ступнями и пятками. Его нельзя использовать для других частей тела.

1. Помойте и очистите кожу, затем полностью её высушите. Примечание: Нельзя использовать прибор на растрескавшейся или кровоточащей коже.
2. Убедитесь, что вставлена роликовая насадка в прибор. Инструкции по замене и удалению роликовых насадок см. в разделе «Замена роликовых насадок».
3. Нужно всего лишь снять защитную крышку, и устройство готово к использованию.

4. Включите прибор, для этого передвиньте кнопку выключателя «ВКЛ/ВЫКЛ» вверх, как показано на (рис. 6).
5. Осторожно перемещайте ролик взад и вперед в зоне натоптыша, огрубевшей или ороговевшей кожи в течение 2–3 секунд (рис. 7). Не прижимайте ролик слишком сильно. Нужно обрабатывать требуемую зону скользящими движениями. Если прижать валик слишком плотно к коже, прибор остановится. Затем нужно остановить прибор и проверить, достигнута ли нужная гладкость. Используйте прибор до достижения нужного уровня гладкости.



**ОСТОРОЖНО:** Если на коже появляются ранки, или кожа воспалена, нужно прекратить использование.

**ОСТОРОЖНО:** Нельзя воздействовать на кожу более 2–3 секунд за один раз.

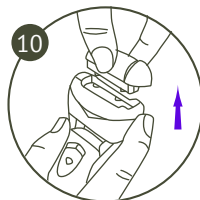
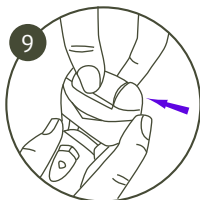
6. Выключите прибор (рис. 8).
7. Промойте кожу или протрите влажным полотенцем, чтобы избавиться от избытка омертвевшей кожи.
8. Процедуру очистки электророллера см. в разделе «Чистка».
9. Если устройство не используется, его нужно хранить с установленной защитной крышкой.

## Замена роликовых насадок

Срок службы роликовой насадки – несколько процедур в зависимости от частоты использования и размеров обрабатываемой зоны. Насадки меняют по мере необходимости. Перед заменой насадки, нужно обязательно отключить прибор.

1. Одной рукой нужно держать насадку, а другой нажать на кнопку отсоединения, расположенную на приборе сбоку. Насадка отсоединится (рисунки 9 и 10).
2. Закрепите новую роликовую насадку в приборе. Следите, чтобы при установке был характерный щелчок. Убедитесь, что новая насадка установлена правильно.

**Примечание: Нельзя включать прибор без роликовой насадки.**

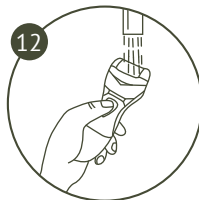
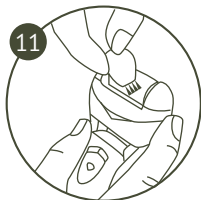


## Чистка

Примечание: рекомендуется чистить прибор после каждого использования. Электророллер водостойкий. Его можно мыть водой.

1. Снимите защитную крышку с роликовой насадки.
2. Почистите электророллер чистящей щёткой. Не включайте прибор во время чистки щёткой (рис. 11).

3. Промойте прибор под краном. Устройство можно включить на 5–10 секунд, (рис. 12).
4. Отключите прибор.
5. Протрите корпус устройства чистой, сухой салфеткой.
6. Установите на место защитную крышку.



## Хранение

Если прибор не используется, нужно хранить его в сухом прохладном месте вне досягаемости детей.

## Характеристики

Выходное напряжение – DC 3 В.

Скорость вращения – 2500 об/мин.

Размеры: 15.5 x 6 x 3 см.

Размеры упаковки: 21.5 x 16.3 x 6.7 см.

Вес: 282 гр.

Режим t°: 5–40°C.

### **Комплектация:**

упаковка, устройство, сменный ролик, щётка, защитная крышка, инструкция.







**Завод-изготовитель:**

YUYAO GUGE , China/Юяо Гугэ Электрик Аплаянс, Китай.

**Импортер:**

ООО «Дэливер», Москва, ул. Годовикова, д. 9, стр. 3.

**Гарантийный срок:**

12 месяцев со дня покупки.

**Телефон сервисного центра:**

+7 (495) 617-60-33

[www.welss.ru](http://www.welss.ru)

