



**Отпариватель ручной PROFFI,
артикул: PH8984**

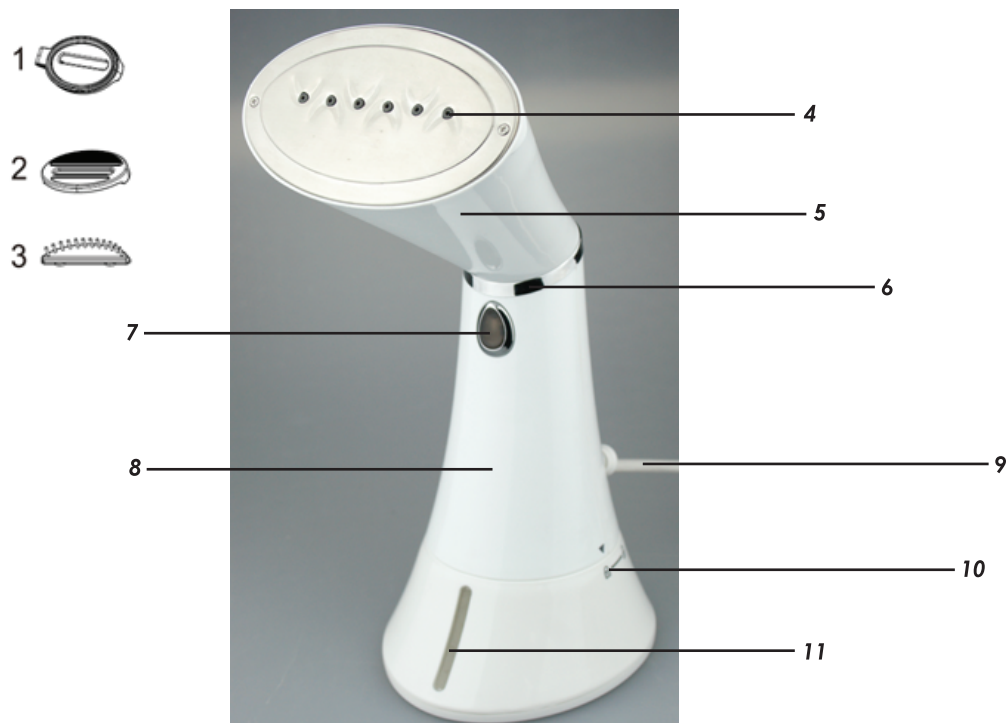


*Руководство по эксплуатации.
Перед использованием прочитайте инструкцию!*

УВАЖАЕМЫЙ ПОКУПАТЕЛЬ!

Благодарим Вас за то, что Вы остановили свой выбор на нашем изделии. Перед началом работы внимательно ознакомьтесь с настоящим руководством по эксплуатации и следуйте его рекомендациям.

Отпариватель предназначен для деликатного разглаживания складок на одежде или предметах интерьера в бытовых условиях при температуре и влажности жилого помещения.



1. Насадка для создания стрелок на ткани
2. Насадка для собирания ворсинок
3. Насадка-щётка
4. Отверстия выхода пара
5. Крутящаяся верхняя часть
6. Декоративная накладка
7. Индикатор работы
8. Основание отпаривателя
9. Шарнир для защиты шнура от воды и переломов
10. Замок для отсоединения резервуара для воды
11. Резервуар для воды



Внимание!

Для дополнительной защиты в цепи питания целесообразно установить устройство защитного отключения (УЗО) с номинальным током срабатывания, не превышающим 30 мА, для установки УЗС обратитесь к специалисту.

МЕРЫ БЕЗОПАСНОСТИ:

Перед началом эксплуатации электроприбора внимательно прочитайте настоящее руководство и сохраните его для использования в качестве справочного материала. Используйте устройство только по его прямому назначению, как изложено в данном руководстве.

Неправильное обращение с прибором может привести к его поломке, причинению вреда пользователю или его имуществу.

- Перед первым включением отпаривателя убедитесь, что напряжение электрической сети соответствует рабочему напряжению устройства.
- Сетевой шнур снабжен «евровилкой», включайте её в электрическую розетку, имеющую надёжный контакт заземления.
- Во избежание риска возникновения пожара не используйте переходники при подключении устройства к электрической розетке.
- Не пользуйтесь отпаривателем рядом с работающей плитой или другими электронагревательными приборами.
- Запрещается использовать прибор вне помещений.
- Устанавливайте прибор вертикально на ровной влагостойкой поверхности, не кладите его горизонтально и не переворачивайте.
- Перед использованием прибора внимательно осмотрите сетевой шнур и убедитесь, что шнур не повреждён. Если вы обнаружили повреждение сетевого шнура, не пользуйтесь отпаривателем.
- Не допускайте соприкосновения сетевого шнура с горячими поверхностями и острыми краями мебели. Не допускайте повреждения изоляции сетевого шнура.
- Используйте только те насадки, которые входят в комплект поставки.
- Не рекомендуется включать прибор без воды.
- Отключайте прибор, если в резервуаре закончилась вода.
- Во время работы держите отпариватель вертикально и не переворачивайте его.
- Заливайте в резервуар только чистую воду, рекомендуется использовать воду, прошедшую дополнительную очистку бытовыми фильтрами. Не используйте газированную воду и парфюмерные добавки. Обязательно отключайте отпариватель от сети перед его очисткой, перед тем как налить или вылить воду из резервуара, а также в том случае, если вы не пользуетесь устройством.
- Не закрывайте отверстия выхода пара и не вставляйте в них посторонние предметы.
- Во избежание получения ожогов держите отпариватель в руке на уровне кнопки подачи пара, поскольку верхняя часть корпуса отпаривателя сильно нагревается во время работы.
- Во время работы отпаривателя остерегайтесь получения ожогов горячим паром, выходящим из отверстий выхода пара.
- Используйте прибор строго по назначению. Никогда не отпаривайте одежду, надетую на человека, так как температура выходящего пара очень высокая. Всегда вешайте одежду только плечики.
- Не допускайте соприкосновения подошвы отпаривателя с острыми металлическими поверхностями, что позволит избежать царапин на подошве и продлит срок ее службы.



- Не отправляйте отпариватель на людей, животных, растения, а также на мебель, электроприборы, книги и любые предметы, которые могут быть повреждены горячим паром.
- Не погружайте корпус прибора, сетевой шнур, либо вилку сетевого шнура в воду или в любые другие жидкости.
- Не прикасайтесь к корпусу прибора или к вилке сетевого шнура мокрыми руками.
- Не оставляйте прибор, включённый в сеть, без прибора.
- Регулярно проводите чистку отпаривателя.
- Не разрешайте детям использовать прибор в качестве игрушки, не разрешайте детям прикасаться к корпусу прибора или к сетевому шнуру во время работы отпаривателя.
- Данное устройство не предназначено для использования детьми младше 8 лет.
- Дети старше 8 лет и люди с ограниченными возможностями могут пользоваться устройством лишь в том случае, если они находятся под присмотром лица, отвечающего за их безопасность, при условии, что им были даны соответствующие и понятные инструкции о безопасном пользовании устройством и тех опасностях, которые могут возникать при его неправильном использовании.
- Из соображений безопасности детей не оставляйте полиэтиленовые пакеты, используемые в качестве упаковки, без присмотра.

Внимание!

Не разрешайте детям играть с полиэтиленовыми пакетами или упаковочной плёнкой. Опасность удушья!

- Устанавливайте и снимайте насадку только после полного остывания устройства.
- Отключая устройство от электросети, ни в коем случае не дергайте за сетевой шнур, возьмитесь за сетевую вилку и аккуратно извлеките её из электрической розетки.
- Запрещается самостоятельно ремонтировать прибор. Не разбирайте прибор самостоятельно, при возникновении любых неисправностей, а также после падения устройства выключите прибор из розетки и обратитесь в любой авторизованный (уполномоченный) сервисный центр.
- Перевозите устройство только в заводской упаковке.
- Храните устройство в местах, недоступных для детей и людей с ограниченными возможностями.
- В резервуаре могут находиться остатки воды – это нормальное явление, так как на производстве отпариватель проходил контроль качества.

Устройство предназначено только для бытового использования в жилых помещениях, запрещается коммерческое использование и использование устройства в производственных зонах и рабочих помещениях.

Назначение устройства:

Отпариватель можно использовать для любых типов тканей и для разглаживания складок на одежде. Если вы сомневаетесь в использовании отпаривателя для определённого типа ткани или одежды, руководствуйтесь данными ярлыка на изделии.

Если подобная информация отсутствует, попробуйте отпарить ткань с изнаночной стороны, которая не бросается в глаза.

Отпаривая такие ткани, как шёлк или вельвет, держите отпариватель на некотором расстоянии от изделия.

Используйте насадку-щётку (3) для удаления с ткани ворсинок и ниток.

ПОДГОТОВКА К ИСПОЛЬЗОВАНИЮ:

После транспортировки или хранения устройства при пониженной температуре необходимо выдержать его при комнатной температуре не менее двух часов.

1. Распакуйте прибор.
2. Снимите все наклейки или защитную пленку с рабочей поверхности прибора.
3. Очистите отверстия на рабочей поверхности, чтобы пыль, возможно попавшая в отверстия во время изготовления прибора, не испачкала ткань.
4. Протрите металлическую часть прибора слегка влажной тканью перед тем, как начать гладить.
5. Перед первым использованием прибора прогладьте сначала кусок ненужной ткани, чтобы убедиться, что рабочая поверхность достаточно чистая.

Внимание!

Некоторые части прибора смазываются маслом при изготовлении, поэтому при первом включении прибор может немного дымить. Это не является дефектом, и спустя некоторое время после начала использования это прекратится.



Внимание!

В резервуаре нового прибора возможно наличие небольшое количества воды. Это означает, что Ваш прибор был дополнительно проверен изготовителем.

РУКОВОДСТВО ПО ЭКСПЛУАТАЦИИ:

Прибор предназначен исключительно для использования в быту. Продолжительное использование прибора в коммерческих целях может привести к его перегрузке, в результате чего он может быть поврежден или может нанести вред здоровью людей.

- Прибор должен быть использован только по назначению в соответствии с инструкцией.
- Не используйте прибор, если вы не уверены в его работоспособности.
- Каждый раз перед включением прибора осмотрите его. При наличии повреждений прибора или сетевого шнура ни в коем случае не включайте прибор в розетку.

Не следует использовать прибор после падения, если имеются видимые признаки повреждения. Перед использованием прибор должен быть проверен квалифицированным специалистом.

- Данный прибор не предназначен для использования людьми (включая детей), у которых есть физические, нервные или психические отклонения, или недостаток опыта и знаний, за исключением случаев, когда за такими лицами осуществляется надзор или проводится их инструктирование относительно использования данного прибора лицом, отвечающим за их безопасность. Необходимо осуществлять надзор за детьми с целью недопущения их игр с прибором.
- Не оставляйте прибор без присмотра. Храните прибор в недоступном для детей месте.

Внимание!

- Не используйте прибор вблизи ванны, раковины или других емкостей, заполненных водой. В случае падения прибора в воду, немедленно отключите его от сети. При этом ни в коем случае не опускайте руки в воду. Перед повторным использованием прибор должен быть проверен квалифицированным специалистом.



- Не используйте прибор вне помещений. Предохраняйте прибор от жары, прямых солнечных лучей, ударов об острые углы, влажности (ни в коем случае не погружайте прибор в воду или иную жидкость). Не прикасайтесь к прибору влажными руками. При намокании прибора сразу отключите его от сети.
- Включайте прибор только в источник переменного тока (~). Перед включением убедитесь, что параметры сети соответствуют тем, что заданы в описании прибора.
- Прибор может быть включен только в сеть с заземлением. Для обеспечения Вашей безопасности заземление должно соответствовать установленным электротехническим нормам. Не пользуйтесь нестандартными источниками питания или устройствами подключения. При использовании удлинителя, убедитесь, что он заземлен.
- **Любое ошибочное включение лишает Вас права на гарантийное обслуживание.**
- По окончании эксплуатации, при установке или снятии принадлежностей, чистке или поломке прибора всегда отключайте его от сети.
- Не допускайте перегрузки сети, которая может привести к несчастным случаям и повреждению прибора. Для этого не включайте в ту же электрическую розетку другие приборы с использованием переходников. Перед тем, как использовать удлинитель, убедитесь, что он не поврежден.
- Нельзя переносить прибор, держа его за сетевой провод. Запрещается также отключать прибор от сети, держа его за сетевой провод. При отключении прибора от сети, держитесь за штепсельную вилку.
- Не прикасайтесь к металлическим частям вилки сетевого провода при включении или отключении прибора от сети во избежание удара электрическим током.
- После использования никогда не обматывайте провод электропитания вокруг прибора, так как со временем это может привести к излому провода. Всегда гладко расправляйте провод на время хранения.
- Замену шнура могут осуществлять только квалифицированные специалисты - сотрудники сервисного центра. Неквалифицированный ремонт представляет прямую опасность для пользователя.
- Не пытайтесь разбирать и ремонтировать прибор самостоятельно для сохранения действия гарантии на прибор и во избежание технических проблем. Ремонт должен производиться только квалифицированными специалистами сервисного центра.
- Для ремонта прибора могут быть использованы только оригинальные запасные части.

Внимание!

После окончания срока службы не выбрасывайте прибор вместе с бытовыми отходами. Передайте его в специализированный пункт для дальнейшей утилизации. Этим Вы сможете защитить окружающую среду.

- После использования никогда не обматывайте провод электропитания вокруг прибора, так как со временем это может привести к излому провода. Всегда гладко расправляйте провод на время хранения.
- Замену шнура могут осуществлять только квалифицированные специалисты - сотрудники сервисного центра. Неквалифицированный ремонт представляет прямую опасность для пользователя.
- Не пытайтесь разбирать и ремонтировать прибор самостоятельно для сохранения действия гарантии на прибор и во избежание технических проблем. Ремонт должен производиться только квалифицированными специалистами сервисного центра.
- Для ремонта прибора могут быть использованы только оригинальные запасные части.

- Производитель оставляет за собой право без дополнительного уведомления вносить незначительные изменения в конструкцию изделия, кардинально не влияющие на его безопасность, работоспособность, функциональность.

ИНСТРУКЦИЯ ПО ПРИМЕНЕНИЮ:

После транспортировки или хранения устройства при пониженной температуре необходимо выдержать его при комнатной температуре не менее двух часов.

1. Распакуйте устройство, удалите любые наклейки, мешающие работе устройства.
2. Убедитесь, что рабочее напряжение устройства соответствует напряжению электрической сети.
3. Протрите корпус отпаривателя слегка влажной тканью, после чего вытрите насухо.
4. Отсоедините резервуар для воды, потянув его на вправо и вверх.
5. Откройте крышку заливочного отверстия, заполните резервуар водой, не превышая отметку, и плотно закройте крышку. Капли воды на корпусе сотрите сухой тканью.
6. Установите резервуар для воды на место.
7. Установите необходимую насадку на головную часть отпаривателя, проверив её плотное прилегание и закрепление.
8. Установите головную часть отпаривателя в необходимое положение для разглаживания: при боковом или вертикальном использовании, при боковом использовании прокрутите головную часть отпаривателя влево на 180 градусов на себя, при вертикальном использовании прокрутите головную часть отпаривателя вправо на 180 градусов от себя.
9. Вставьте вилку сетевого шнура в электрическую розетку, при этом загорится индикатор.
10. Возьмите отпариватель в руку и держите его на уровне кнопки подачи пара.
11. Для подачи пара следует нажать и удерживать кнопку.
12. Для очистки паровой камеры следует направить выходящий пар на ткань; попробуйте разгладить, например, кухонное полотенце.
13. После окончания работы извлеките вилку сетевого шнура из электрической розетки и дайте отпаривателю остыть.

Фото для демонстрации как залить воду в резервуар отпаривателя:

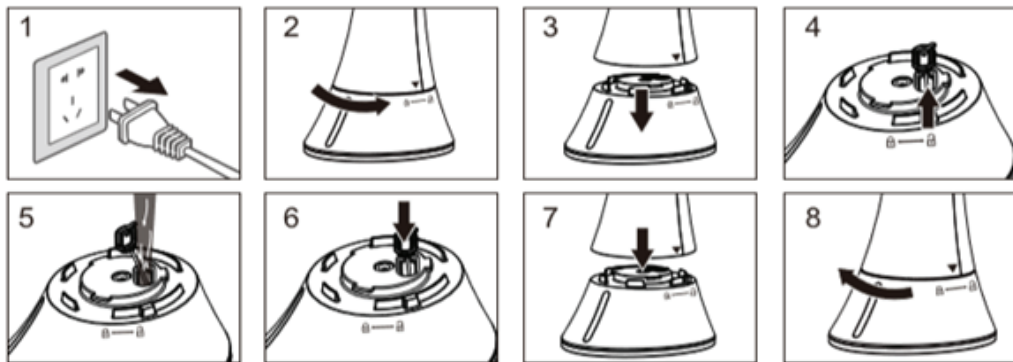
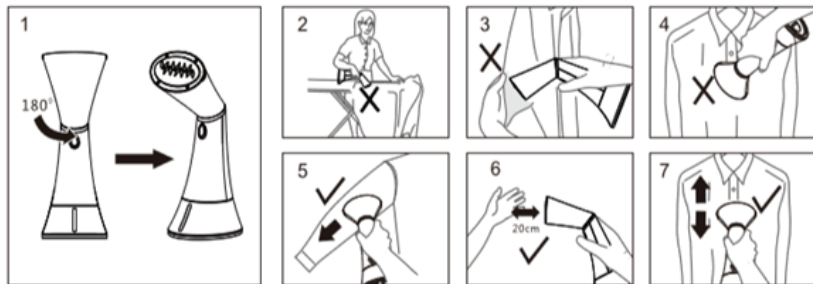


Фото для демонстрации правильной работы с отпаривателем:



Если материал изделия неизвестен, определите температуру глажения, прогладив участок, незаметный при носке или использовании изделия.

Изделия, изготовленные из шелка, шерстяных и синтетических материалов, следует гладить с изнанки, чтобы не допустить появления лоснящихся пятен.

Изделия, декорированные оборками, нашивками и т.п. рекомендуется гладить на низких температурах.

Бархат и ткани с блеском необходимо гладить в одном направлении.

Вещи из шелка следует гладить, пока они влажные. Не распыляйте воду на сухой шелк при разглаживании.

Если изделие состоит из нескольких видов тканей, выбирайте минимальную температуру.

Примечание:

При первом включении нагревательный элемент отпаривателя обгорает, поэтому возможно появление постороннего запаха и небольшого количества дыма, это нормальное явление.

Выбор воды:

Для наполнения резервуара используйте водопроводную воду.

Если водопроводная вода жёсткая, то рекомендуется смешивать её с дистиллированной водой в соотношении 1:1, при очень жёсткой воде смешивайте её с дистиллированной водой в соотношении 1:2 или используйте только дистиллированную воду.

Использование отпаривателя:

– Установите любую насадку на отпариватель.

Внимание!

- Не рекомендуется включать отпариватель в электрическую сеть, если в резервуаре отсутствует вода.
- Отключайте устройство от электрической сети и дождитесь его остывания, прежде чем установить или снять насадку.
- Отсоедините резервуар для воды, прокрутив его направо вокруг своей оси.
- Откройте крышку заливочного отверстия, заполните резервуар водой и плотно закройте крышку.
- Установите резервуар для воды на место, прокрутив его вокруг своей оси налево до щелчка.
- Проверьте плотное прилегание резервуара к основной части отпаривателя.



Внимание!

- Перед отсоединением резервуара убедитесь, что устройство отключено от электрической сети.
- Не допускайте попадания капель воды на корпус отпаривателя, на сетевой шнур и вилку сетевого шнура.
- Не заливайте воду в резервуар выше отметки.
- Запрещается в резервуар для воды заливать газированную воду, парфюмерные добавки, уксус, химические вещества и т.п.
- Если во время работы необходимо долить воду, то отключите отпариватель, для этого извлеките вилку сетевого шнура из электрической розетки.
- Повесьте одежду на плечики.

Примечания: Никогда не отпаривайте одежду, надетую на человека, т.к. температура выходящего пара высокая, пользуйтесь только плечиками.

- Для поддержания стабильного выхода пара не допускайте уменьшения уровня воды ниже минимальной отметки.
- Вставьте вилку сетевого шнура в электрическую розетку, при этом загорится индикатор.
- Возьмите отпариватель в руку и держите его на уровне кнопки подачи пара.
- Для подачи пара следует нажать и удерживать кнопку.
- Для прекращения подачи пара отпустите кнопку.
- Медленно проводите отпаривателем по ткани снизу вверх. Расправляйте ткань свободной рукой.

Примечания:

- Держите отпариватель вертикально и не переворачивайте его вниз.
- Установите головную часть отпаривателя в необходимое положение для разглаживания: при боковом или вертикальном использовании, при боковом использовании прокрутите головную часть отпаривателя влево на 180 градусов на себя, при вертикальном использовании прокрутите головную часть отпаривателя вправо на 180 градусов от себя.
- Во время работы отпаривателя верхняя часть корпуса сильно нагревается, соблюдайте осторожность и не касайтесь горячих частей корпуса!
- После отпаривания одежда должна остыть и высохнуть, для этого может потребоваться некоторое время.
- После окончания работы извлеките вилку сетевого шнура из электрической розетки и дайте отпаривателю остыть.
- Для снятия насадки необходимо потянуть за фиксатор.
- Отсоедините резервуар для воды.
- Откройте крышку заливочного отверстия и слейте остатки воды из резервуара.
- Установите резервуар для воды на место.

Защита от сухого включения:

- Если вы случайно включили отпариватель без воды или уровень воды оказался ниже минимальной отметки, то сработает автоматический термopредохранитель, при этом отпариватель отключится. В этом случае дайте отпаривателю остыть в течение 15 минут, затем заполните резервуар водой и включите, прибор будет работать в нормальном режиме.

ОЧИСТКА И УХОД:

- Перед чисткой всегда вынимайте вилку из розетки.
- Протирайте корпус слегка влажной тканью.
- Для очищения подошвы, используйте влажную ткань.
- Никогда не используйте жесткие салфетки, абразивные чистящие средства, уксус или другие химикаты для очищения подошвы.

Если возникает какая-либо небольшая проблема, она обычно может быть легко решена, когда найдена причина ее возникновения:

| ПРОБЛЕМА | ВОЗМОЖНАЯ ПРИЧИНА | ВОЗМОЖНОЕ РЕШЕНИЕ |
|--|--|--|
| Незначительное количество или отсутствие пара. | <ul style="list-style-type: none"> • Отпариватель не подключен к электросети. • Не нажимаете кнопку подачи пара (7) полностью. • Уровень воды в резервуаре слишком низкий. • Резервуар для воды установлен неправильно. • Отпариватель перевернут головной частью вниз. • Отложение накипи в отпаривателе. • Отпариватель слишком долго использовался всухую. | <ul style="list-style-type: none"> • Подключите отпариватель к электросети. • Нажмите кнопку подачи пара (7) полностью. • Выключить прибор из электросети и залить воду в резервуар. • Установить резервуар для воды в правильном положении, проверить плотность прилегания к основной части отпаривателя. • Использовать отпариватель правильно, не переворачивать его вниз головной частью. |
| Вода протекает через отверстия в головной части отпаривателя при его включении. | <ul style="list-style-type: none"> • Недостаточное время прогрева. | <ul style="list-style-type: none"> • Вода перестанет протекать после прогрева отпаривателя. |
| Вода протекает через отверстия в головной части отпаривателя медленно при его включении. | <ul style="list-style-type: none"> • Вода выходит в небольшом количестве под давлением. | <ul style="list-style-type: none"> • Это нормальное явление. |
| Звук нагреваемой воды / вибрация от отпаривателя при работе с ним. | <ul style="list-style-type: none"> • Вибрация от работы самого отпаривателя. | <ul style="list-style-type: none"> • Это нормальное явление. |



Во избежание риска пожара, поражения электрическим током или получения травмы при использовании вашего прибора, а также его поломки, строго соблюдайте основные меры предосторожности при работе с данным прибором, а также общие указания по безопасности при работе с электрической бытовой техникой.

Хранение:

- Отключите прибор от сети и дайте подошве остыть.
- Электроприборы хранятся в закрытом сухом и чистом помещении при температуре окружающего воздуха не выше плюс 40°C с относительной влажностью не выше 70% и отсутствии в окружающей среде пыли, кислотных и других паров, отрицательно влияющих на материалы электроприборов.

Комплектация:

1. Отпариватель – 1 шт.
2. Насадка – 3 шт.
3. Стаканчик для воды – 1 шт.
4. Инструкция по эксплуатации – 1 шт.
5. Гарантийный талон – 1 шт.

Технические характеристики:

Электропитание: 220 – 240 В ~50/60 Гц

Потребляемая мощность: 840-1000 Вт

Объём резервуара для воды: 250 мл

Выход пара: до 20 гр/мин

Производитель сохраняет за собой право изменять дизайн и технические характеристики прибора без предварительного уведомления.



Данный символ на изделии, упаковке и/или сопроводительной документации означает, что использованные электрические и электронные изделия и батарейки не должны выбрасываться вместе с обычными бытовыми отходами. Их следует сдавать в специализированные пункты приема.

Для получения дополнительной информации о существующих системах сбора отходов обратитесь к местным органам власти.

Правильная утилизация поможет сберечь ценные ресурсы и предотвратить возможное негативное влияние на здоровье людей и состояние окружающей среды, которое может возникнуть в результате неправильного обращения с отходами.

При транспортировке и хранении, не допускайте столкновения с твердыми предметами.

Правила реализации: Реализация устройства должна производиться в соответствии с действующим законодательством РФ.

Данный товар соответствует требованиям ТР ТС 004/2011 «О безопасности низковольтного оборудования» и ТР ТС 020/2011 «Электромагнитная совместимость технических средств».



Товар сертифицирован.

Производитель: Ningbo Gates Trading Company Limited No.33, Nanlanjiang East Road, Yuyao city, Ningbo, China.

Произведено по заказу: ООО «Панорама Групп», 123056, РФ, Москва, ул. Большая Грузинская 36а, стр 4. Телефон: +7 (495) 229-29-07, **www.proff.ru**.

Импортер: ООО «Панорама Групп», 123056, РФ, Москва, ул. Большая Грузинская 36а, стр 4. Телефон: +7 (495) 229-29-07, **www.proff.ru**.

Организация, уполномоченная на принятие претензий: ООО «Панорама Групп», 123056, РФ, Москва, ул. Большая Грузинская 36а, стр 4. Телефон: +7 (495) 229-29-07, **www.proff.ru**.

ООО «Панорама Групп» не несет ответственности за неисправности, возникшие вследствие ненадлежащего использования устройства, и гарантия на подобные случаи не распространяется.

Расчетный срок службы: 36 месяцев.

Гарантия: 12 месяцев.

Гарантия не действует в случае несоблюдения инструкции по использованию.

После истечения гарантии ремонт прибора может осуществляться в любом авторизованном сервисном центре.

Дата производства: январь 2019.

Сделано в Китае.