

**Позвольте  
вам помешать!**



**Блендер  
КТ-1387**

Если у вас возникнут трудности с использованием нашей техники, перед обращением в магазин просим позвонить на горячую линию Kitfort:

**8-800-775-56-87**

(пн-пт с 9:30 до 17:30 по московскому времени)

**[info@kitfort.ru](mailto:info@kitfort.ru)**

Мы расскажем про особенности работы прибора и проконсультируем по любым другим вопросам

## Содержание

Общие сведения .....	4
Комплектация .....	4
Устройство блендера .....	5
Подготовка к работе и использование .....	5
Обслуживание, уход и хранение.....	8
Устранение неполадок .....	8
Технические характеристики.....	9
Меры предосторожности .....	10

## Общие сведения

Блендер Kitfort КТ-1387 — это стационарный блендер с функцией Shake & Take (шейк энд тэйк) и портативной бутылкой.

В комплекте есть портативная бутылка объемом 600 мл для использования функции Shake & Take, которая позволяет приготовить протеиновые смеси и фитнес-напитки. После приготовления напитка бутылку можно закрыть навинчивающейся крышкой, после чего она превращается в удобный контейнер для хранения и переноски приготовленной смеси. Вы можете поместить бутылку в холодильник или взять с собой в спортзал. Бутылка влезает в подстаканник автомобиля. На крышке есть ручка для переноски и отверстие для питья.

Корпус блендера выполнен из сочетания пластика и нержавеющей стали. Также на корпусе есть удобная ручка для переноски. Управление блендером осуществляется с помощью единственной кнопки.

Для обеспечения безопасности блендер может работать только с установленной бутылкой. Резиновые ножки обеспечивают прочную фиксацию блендера на столе.

Блендер предназначен для взбивания, смешивания и колки льда. Прибор идеально подходит для смешивания фруктовых и фитнес-напитков, приготовления смузи, протеиновых смесей, молочных коктейлей, супов-пюре, соусов и детского питания.

## Комплектация

1. Блендер:
  - Моторный блок — 1 шт.
  - Блок ножей с уплотнительным кольцом — 1 шт.
  - Пластиковая бутылка на 600 мл — 1 шт.
  - Крышка с ручкой для переноски — 1 шт.
2. Руководство по эксплуатации — 1 шт.
3. Гарантийный талон — 1 шт.
4. Коллекционный магнит — 1 шт.\*  
\*опционально

## Устройство блендера



У ножей в блендерах острота лезвий отличается от остроты лезвий бритв и кухонных ножей. В блендере ножи рубят продукты. Измельчение продукта в блендере происходит из-за большой скорости вращения ножей и тупой кромки лезвия. Поэтому ножи блендера не должны быть заточены до остроты кухонных ножей и бритвы — это не повлияет на эффективность смешивания или измельчения. На эффективность работы блендера влияет форма ножей, как они расположены в чаше, скорость вращения, а также форма чаши.

## Подготовка к работе и использование


**Перед первым использованием** вымойте все составные части, кроме моторного блока, и высушите их. Моторный блок протрите сначала влажной, а затем сухой тканью.

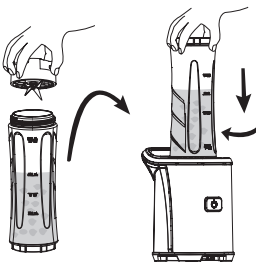
### Использование


Поместите моторный блок на устойчивую горизонтальную поверхность на расстоянии не менее 10 см от стены и края стола. Для сборки и включения блендера проделайте следующие действия:

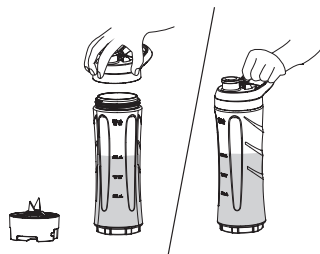
1. Положите продукты в бутылку.



2. Вкрутите ножевой блок по часовой стрелке до упора. Переверните бутылку кверху дном и поместите ее на моторный блок указателем к открытому замку. Поверните бутылку по часовой стрелке в направлении закрытого замка  до фиксации.



3. Подключите моторный блок к сети электропитания.  
**Примечание.** Блендер не начнет работать, если бутылка будет установлена неправильно на моторном блоке, а также будет заблокирована кнопка включения.
4. Нажмите на кнопку включения/выключения. Кнопка не фиксируется, удерживайте ее. Работайте в импульсном режиме.
5. По окончании приготовления отпустите кнопку, чтобы остановить работу блендера.
6. Отключите блендер от сети электропитания, поверните бутылку против часовой стрелки в направлении открытого замка  и потяните ее вверх.
7. Переверните бутылку, снимите ножевой блок и закройте ее крышкой. Вы можете взять полученную смесь с собой.



8. Мойте бутылку сразу после использования, см. подробности в разделе «Обслуживание, уход и хранение».

### Советы по использованию

Не превышайте максимальное время непрерывной работы блендера в 1 минуту. После истечения этого интервала дайте мотору остыть в течение 2 минут. Так может повторяться 5 раз. После этого дайте блендеру остыть до комнатной температуры.

**Внимание!** Для облегчения перемешивания и измельчения ингредиентов добавляйте в бутылку некоторое количество жидкости! Подробнее см. в главе «Особенности смешивания в блендере и отличие его от измельчителя».

В процессе колки льда придерживайте бутылку рукой. Блендер расколает лед в крошку. Не используйте большие куски льда, т.к. это может привести к порче блендера.

Не кладите в бутылку ингредиенты, которые могут вызвать повреждение блендера: кости, большие куски твердых продуктов, слишком твердые продукты и т.д.

При измельчении твердых ингредиентов вместе с жидкостью куски ингредиентов могут скопиться в центре бутылки, не попадая на ножи. В этом случае снимите чашу и ложкой распределите равномерно продукты.

Возможен небольшой нагрев содержимого бутылки во время смешивания. Это связано с вязкостью смешиваемых продуктов и силой трения возникающей между ножами блендера и смешиваемыми продуктами. Для приготовления молочных коктейлей, смузи и остальных блюд, подаваемых в охлажденном виде, рекомендуется использовать заранее охлажденные продукты и ближе к концу приготовления добав-

лять туда немного колотого льда. Чтобы избежать излишнего нагрева, рекомендуется следить за процессом смешивания и измельчения и сразу по достижении необходимой консистенции прерывать смешивание.

Блендер не предназначен для измельчения сахара и кофейных зерен. В бутылке можно измельчать фундук.

### ***Бутылка Shake & Take***

При использовании блендера с бутылкой Shake & Take придерживайте ее рукой. Не заполняйте бутылку выше отметки 0,6 мл.

Для оптимального измельчения рекомендуется класть ингредиенты в следующей последовательности: жидкость, свежие (незамороженные) продукты, замороженные фрукты и ягоды, йогурт или мороженое.

Не заливайте в бутылку жидкость с температурой выше 60 °С.

Всегда выключайте блендер перед снятием бутылки. После выключения блендера всегда дождитесь полной остановки ножей и только потом снимайте бутылку или извлекайте содержимое.

Не включайте прибор с пустой бутылкой.

**Примечание.** После активного использования блендера пластиковая бутылка может стать матовой. Это нормально и не является браком.

### **Особенности смешивания в блендере и отличие его от измельчителя**

Измельчитель рубит (измельчает) продукты на кусочки. Блендер может измельчить продукты на очень мелкие кусочки, фактически в пюре. Это обусловлено разницей в конструкции этих приборов.

У измельчителя несколько ножей, они расположены по всей высоте чаши. Поскольку нож измельчителя вращается медленнее, получается не пюре, а рубленые кусочки. Степень измельчения определяется временем измельчения.

У блендера всего один нож, расположенный внизу чаши. Чтобы измельчить полную чашу продуктов, должна быть вертикальная циркуляция содержимого. Тогда ингредиенты, перемешиваясь, будут постепенно подаваться к ножу и равномерно измельчаться. Если циркуляции в чаше нет, то продукты будут измельчаться только около ножа. Для равномерного перемешивания содержимого обязательно добавляйте в чашу жидкость.

Дополнительно, чтобы измельчение было равномерным, рекомендуется:

- нарезать продукты мельче;
- положить в чашу небольшое количество ингредиентов.

### **Рецепты**

#### ***Банановый коктейль***

Для приготовления коктейля сначала измельчите в блендере лед, если вы хотите, чтобы напиток был охлажденным. После этого добавьте сок лимона (из расчета половина лимона на 1 литр молока). Затем заполните половину бутылки очищенными и порезанными на кусочки бананами. Добавьте при желании 4 ч.л. сахара с горкой (на 1 литр молока). Добавьте холодное нежирное молоко. Бутылку нужно заполнить на 2/3. Включите блендер и готовьте 1 минуту, а затем выключите блендер. Повторите при необходимости. Коктейль готов. Его рекомендуется подавать сразу же после приготовления.



### ***Размолотые сухари для панировки***

Положите в бутылку 1–2 сухаря, разломленных на некрупные кусочки. Измельчайте около минуты.

### ***Восстановленное молоко***

Налейте в бутылку 250 мл воды и положите 10 г молочного порошка. Включите блендер и перемешивайте в течение 20 секунд.

## **Обслуживание, уход и хранение**

Перед обслуживанием блендера не забудьте отключить его от сети электропитания. Мойте бутылку и ножевой блок сразу после использования. Не допускайте засыхания остатков пищи внутри бутылки.

Для удаления остатков пищи из бутылки налейте в них немного воды с добавлением моющего средства, установите бутылку на блендер и включите его на несколько секунд. Затем ополосните бутылку и ножевой блок водой.

Крышку, блок ножей, бутылку можно мыть в посудомоечной машине.

Не используйте для мытья агрессивные моющие средства и абразивные материалы. После мытья вытрите лезвия насухо.

Будьте осторожны при мытье ножей в ножевом блоке, не пораньтесь, лезвия очень острые.

Чтобы вытащить уплотнительное кольцо из блока ножей, подденьте его обратной стороной ложки. После этого промойте кольцо, высушите и вставьте обратно.

Моторный блок протрите влажной, а затем сухой тканью. Не погружайте моторный блок в воду или другие жидкости. Если в моторный блок попала вода, хорошо просушите его перед включением.

Храните блендер в сухом и прохладном месте, недоступном для детей.

## **Устранение неполадок**

### **Блендер выключился во время работы**

Возможная причина	Решение
Произошла перегрузка	Дайте блендеру остыть до комнатной температуры в течение 15 минут, после этого снова попробуйте включить его

### Блендер не включается

Возможная причина	Решение
Отсутствует напряжение в сети	Проверьте напряжение в сети
Неправильно установлена бутылка	Снимите бутылку с моторного блока и установите согласно инструкции

### Повышенная вибрация и шум


Возможная причина	Решение
Устройство установлено на неровную поверхность	Установите блендер на ровную поверхность

### Содержимое нагревается

Возможная причина	Решение
Начальная температура продуктов	Загружайте охлажденные или замороженные продукты и жидкости
Время смешивания	Проконтролируйте время смешивания, выключайте блендер сразу по достижении нужной консистенции

Если ваша ситуация не отображена выше, пишите нам на адрес [info@kitfort.ru](mailto:info@kitfort.ru), приложив фотографии или видеофайлы, фиксирующие вашу проблему. Пришлите также фотографию наклейки с серийным номером, расположенную на дне или на задней части корпуса устройства.

## Технические характеристики

1. Напряжение: 220–240 В, 50/60 Гц
2. Мощность: 350 Вт
3. Емкость бутылки: 0,6 л
4. Материал бутылки: пластик
5. Материал корпуса: пластик + нержавеющая сталь
6. Максимальная скорость вращения ножей: 24000 об/мин  $\pm$ 15%
7. Класс защиты от поражения электрическим током: II
8. Размер устройства: 110 × 140 × 400 мм
9. Размер упаковки: 220 × 160 × 250 мм 
10. Вес нетто: 1,3 кг
11. Вес брутто: 2,2 кг



Срок службы: 2 года  
Срок гарантии: 1 год  
Товар сертифицирован



Производитель: Фошань Гэйлз Илектрикэл Эплаенс Текнолэджи Ко., Лтд. 6, Дуньян, 3 Роуд, Синьянь Индастри Зоун, Хуанань Айронваэр Индастри Бэйс, Дань-цао, Наньхай, Фошань, Гуандун, Китай.

Импортер: ООО «Аэро-Трейд». 197022, г. Санкт-Петербург, Инструментальная ул., д. 3, лит. X, офис 1.

Страна происхождения: Китай.

Уполномоченная организация для принятия претензий на территории РФ: ООО «Аэро-Трейд». 197022, г. Санкт-Петербург, Инструментальная ул., д. 3, лит. X, офис 1.

Горячая линия производителя: 8-800-775-56-87 (пн-пт с 9:30 до 17:30 по московскому времени), [info@kitfort.ru](mailto:info@kitfort.ru)

Адреса сервисных центров вы можете узнать у оператора горячей линии или на сайте [kitfort.ru](http://kitfort.ru)

Требуется особая утилизация. Во избежание нанесения вреда окружающей среде необходимо отделить данный объект от обычных отходов и утилизировать его наиболее безопасным способом, например, сдать в специальные места по утилизации.

Месяц и год изготовления указаны на нижней стороне упаковочной коробки.

Производитель имеет право на внесение изменений в дизайн, комплектацию, а также в технические характеристики изделия в ходе совершенствования своей продукции без дополнительного уведомления об этих изменениях.

## Меры предосторожности

Пожалуйста, внимательно прочтите инструкцию по эксплуатации. Обратите особое внимание на меры предосторожности. Всегда держите инструкцию под рукой.

1. Устройство предназначено для использования в бытовых условиях и может применяться в квартирах, загородных домах, гостиничных номерах, офисах и других подобных местах для непромышленной и некоммерческой эксплуатации.
2. Используйте блендер только по назначению и в соответствии с указаниями, изложенными в данном руководстве. Нецелевое использование устройства будет считаться нарушением условий надлежащей эксплуатации.
3. Перед подключением устройства к электрической розетке убедитесь, что параметры электропитания, указанные на нем, совпадают с параметрами используемого источника питания.
4. Для предотвращения поражения электрическим током не погружайте устройство в воду и другие жидкости.
5. Не переносите блендер, взявшись за шнур питания. Не тяните за шнур питания при отключении вилки от розетки.

6. Не используйте устройство, если шнур питания, вилка или другие части прибора повреждены. Во избежание поражения электрическим током не разбирайте устройство самостоятельно — для его ремонта обратитесь к квалифицированному специалисту. Помните, неправильная сборка устройства повышает опасность поражения электрическим током при эксплуатации.
7. Детям, людям с ограниченными физическими, сенсорными или умственными способностями, а также лицам, не обладающим достаточными знаниями и опытом, разрешается пользоваться прибором только под контролем лиц, ответственных за их безопасность, или после инструктажа по эксплуатации устройства. Не позволяйте детям играть с прибором.
8. Контролируйте работу блендера, когда рядом находятся дети или домашние животные.
9. Не оставляйте работающий прибор без присмотра. Выключите его и отключите от сети, если не используете прибор длительное время или перед проведением обслуживания.
10. Устанавливайте блендер только на устойчивую горизонтальную поверхность на расстоянии не менее 10 см от стены и края стола.
11. Не пытайтесь обойти блокировку включения устройства.
12. Не допускайте падения прибора и не подвергайте его ударам.
13. Храните устройство в недоступных детям местах.
14. Используйте только предлагаемые производителем аксессуары или комплектующие. Использование иных дополнительных принадлежностей может привести к поломке устройства или получению травм.

IM-1



## Всегда что-то новенькое!

Kitfort — современный и креативный бренд, который предлагает покупателям не только качественные товары по выгодной цене, но и радует подарками, конкурсами и живым интерактивом! Тысячи пользователей следят за нашими обновлениями и розыгрышами в социальных сетях. Присоединяйтесь к нам и вы!

Приветствуем вас в нашей группе «ВКонтакте»! Каждую неделю мы разыгрываем там десятки призов бытовой техники Kitfort. Участвуйте в морских боях, лотереях, творческих конкурсах и делайте репосты. Адрес группы: [vk.com/kitfort](https://vk.com/kitfort)

Если вы любите смотреть видео, введите в поиске YouTube: «Kitfort Show» и наслаждайтесь веселыми скетчами на нашем канале. В каждом новом выпуске мы разыгрываем самые популярные товары и новинки компании за комментарии от подписчиков. А содержание видеороликов заставит вас от души посмеяться и стать нашим другом и ценителем того, что мы делаем.

Подписывайтесь и будьте в деле вместе с Kitfort!

[info@kitfort.ru](mailto:info@kitfort.ru)

8-800-775-56-87