

IDU 0175

RU Русский

KZ Қазақша

Руководство по эксплуатации

МОРОЗИЛЬНИК

Содержание

Безопасность – хорошая привычка
Общие правила безопасности
Утилизация

Установка и включение
Вентиляция
Выравнивание
Подключение к электросети

Описание изделия
Общий вид
Панель управления

Использование морозильного отделения

Рекомендации по экономии электроэнергии

Неисправности и методы их устранения

Обслуживание и уход
Размораживание
Обслуживание и уход

Техническое обслуживание

Технические характеристики

Производитель оставляет за собой право без предупреждения вносить изменения в конструкцию и комплектацию, не ухудшающие эффективность работы прибора:

- некоторые параметры, приведенные в этой инструкции, являются ориентировочными,
- производитель не несет ответственности за незначительные отклонения от указанных величин.

Пайдалану бойынша нұсқаулық

МҰЗДАТҚЫШ

Мазмұны

4	Қауіпсіздік – жақсы әдет Жалпы қауіпсіздік ережелері Кәдеге жарату	11
5	Орнату және қосу Желдету Тегістеу Электр желісіне қосу	12
6	Бұйымның сипаттамасы Жалпы түрі Басқару панелі	13
7	Мұздату бөлімін пайдалану	14
7	Электр энергиясын үнемдеу бойынша ұсыныстар	14
8	Ақаулар және оларды жою әдістері	15
8	Қызмет көрсету және күту Еріту Қызмет көрсету және күту	15
9	Техникалық қызмет көрсету	16
10	Техникалық сипаттамалары	10

Өндіруші құрылым мен жиынтыққа, құрылғының жұмыс тиімділігін төмендетпейтін өзгертулер енгізуді ескертусіз енгізуге құқылы:

- осы нұсқаулықта келтірілген кейбір параметрлер бағдарлы болып табылады,
- өндіруші көрсетілген шамалардан аздаған ауытқулар үшін жауапкершілік алмайды.

Оглавление



Пайдалануу боюнча колдонмо

ТОНДУРГУЧ

Мазмуну

Коопсуздук – жакшы көнүмүш адат

Жалпы коопсуздук эрежелери
Утилизациялоо

Орнотуу жана ишке түшүрүү

Желдетүү
Түздөө
Электр тармагына улоо

Буюмдун сүрөттөлүшү

Жалпы көрүнүшү
Башкаруу панели

Тондургуч бөлүмдөн пайдалануу

Электр энергиясын үнөмдөө боюнча сунуштар

Бузуктуктар жана аларды оңдоонун усулдары

Кызмат көрсөтүү жана күтүү

Эритүү
Кызмат көрсөтүү жана күтүү

Техникалык кызмат көрсөтүү

Техникалык мүнөздөмөсү

Өндүрүүчү эскертүүсүз буюмдун түзүлүшү жана комплекттелиши боюнча прибор ишинин натыйжалуулугун төмөндөтпөй турган өзгөрүш киргизүү укугун өзүндө сактап калат:

- бул колдонmodo келтирилген кээ бир параметрлер боолголуу саналат,
- өндүрүүчү көрсөтүлгөн чоңдуктардан кичине четтегендик үчүн жоопкер эмес

Շահագործման ձեռնարկ

ՍԱՌՆԱՐԱՆ

Բովանդակություն

Անվտանգությունը՝ լավ սովորություն 24

Ե
Անվտանգության ընդհանուր կանոնները
Ուտիլիզացում

Տեղադրում և միացում 26

Օդափոխություն
Հավասարեցում
Միացում՝ էլեկտրական ցանցին

Արտադրանքի նկարագրությունը 19

Ընդհանուր տեսք
Կառավարման վահանակ

Սառցարանային բաժնի օգտագործումը 28

Էլեկտրաէներգիայի խնայողության ցուցումներ 30

Անսարքությունները և դրանց վերացման մեթոդները

Սպասարկում և խնամք 31

Ապաստեցում
Սպասարկում և խնամք

Տեխնիկական սպասարկում 32

Տեխնիկական բնութագրեր 23

Արտադրողն իրավունք ունի առանց նախազգուշացնելու փոփոխություններ կատարել կառուցվածքի և համալրման մեջ, որոնք չեն նվազեցնի սարքի աշխատանքի արդյունավետությունը

- որոշ չափանիշներ, որոնք տրված են սույն ցուցումների մեջ, կողմնորոշիչ են
- արտադրողը պատասխանատվություն չի կրում՝ նշված մեծություններից աննշան շեղումների համար:

Оглавление

UZ O'zbek tilida

UKR Українська

Foydalanish bo'yicha qo'llanma

MUZLATKICH

Mundarija

Xavfsizlik yaxshi odat

Xavfsizlikning umumiy qoidalari
Utilizatsiya

O'rnatish va ishga tayyorlash

Ventilyatsiya
Tekislash
Elektr tarmog'iga ulash

Mahsulot tuzilishi

Umumiy ko'rinishi
Boshqaruv paneli

Muzlatkich bo'limidan foydalanish

Elektr energiyasini tejash bo'yicha tavsiyalar

Nosozliklar va ularni bartaraf qilish usullari

Xizmat ko'rsatish va tutish

Muzni eritish
Xizmat ko'rsatish va tutish

Texnik xizmat ko'rsatish

Texnik tasniflar

Ishlab chiqaruvchi jihozning konstruksiyasi va to'plamiga, uning ishlash samaradorligini yomonlashtirmaydigan o'zgartirishlarni ogohlantirmasdan kiritish huquqiga ega

- ushbu qo'llanmada keltirilgan ba'zi ko'rsatkichlar taxminiydir;
- ishlab chiqaruvchi berilgan ko'rsatkichlardan sezilarli bo'lmagan chetlanishlar javobgar emas.

Керівництво по експлуатації

МОРОЗИЛЬНИК

Зміст

33	Безпека – гарна звичка	39
	Загальні правила безпеки	
	Утилізація	
34	Встановлення та вмикання	40
	Вентиляція	
	Вирівнювання	
	Підключення до електромережі	
13	Опис виробу	41
	Загальний вигляд	
	Панель керування	
35	Використання морозильного відділення	42
35	Рекомендації щодо економії електроенергії	42
36	Несправності і та засоби їх усунення	43
36	Обслуговування та догляд	43
	Розморожування	
	Обслуговування та догляд	
37	Технічне обслуговування	44
38	Технічні характеристики	38

Виробник залишає за собою право без попередження вносити зміни в конструкцію та комплектацію, які не погіршують ефективність роботи приладу:

- деякі параметри, наведені в цій інструкції, є орієнтовними,
- виробник не несе відповідальності за незначні відхилення від вказаних величин.

⚠ Сохраните данное руководство. Оно должно быть в комплекте с морозильником в случае продажи, передачи оборудования или при переезде на новую квартиру, чтобы новый владелец оборудования мог ознакомиться с правилами его функционирования и обслуживания.

⚠ Внимательно прочитайте руководство: в нем содержатся важные сведения по установке и безопасной эксплуатации вашего морозильника.

⚠ Морозильник разработан для использования внутри помещений. Ни при каких обстоятельствах не используйте его на улице, в гараже и т.п.

⚠ Этот прибор предназначен для замораживания и хранения продуктов в морозильном отделении.

⚠ Прибор не предназначен для использования лицами (включая детей) с пониженными физическими, чувственными или умственными способностями или при отсутствии у них жизненного опыта или знаний, если они не находятся под контролем или не проинструктированы об использовании прибора лицом, ответственным за их безопасность. Дети должны находиться под контролем для недопущения игры с прибором.

⚠ Не касайтесь морозильника влажными руками во избежание поражения электрическим током в случае неисправности прибора.

⚠ Не пользуйтесь удлинителями и переходниками! Это создает потенциальную опасность возгорания. Производитель не несет ответственности за возгорания, произошедшие из-за использования переходников и удлинителей, а также соединительного кабеля, сечение которого не соответствует потребляемой мощности. Не вынимайте вилку из розетки за провод - это очень опасно. При повреждении шнура питания его следует заменить специальным шнуром или комплектом, получаемым у изготовителя или его представителя. Замена кабеля должна производиться только квалифицированным персоналом.

⚠ **ВНИМАНИЕ!** Когда устанавливаете прибор, убедитесь, что шнур питания не зажат и не поврежден.

⚠ **ВНИМАНИЕ!** Не располагайте многоместные переносные розетки (удлинители) или переносные источники питания позади прибора.

⚠ Не касайтесь внутренних охлаждающих поверхностей морозильника, особенно если ваши руки мокрые. Не кладите в рот куски льда, только что вынутые из морозильника, - так можно получить местное обморожение.

⚠ Перед выполнением любых операций по мойке или обслуживанию отсоедините морозильник от сети.

⚠ Если морозильник предназначен для замены старого, имеющего запирающие устройства на двери, перед тем как выбросить старый морозильник, выведите его из строя или снимите это устройство для того, чтобы обезопасить детей, которые рискуют быть запертыми внутри во время игры.

⚠ При возникновении нестандартной ситуации отключите морозильник от сети и позвоните в сервисный центр, телефон которого напечатан в гарантийном документе (сервисном сертификате).

⚠ Запрещается изменение конструкции морозильника и вмешательство лиц, неуполномоченных производителем на гарантийный ремонт.

⚠ Не храните и не используйте бензин и другие огнеопасные жидкости и газы в или вблизи морозильника, других электробытовых приборов.

⚠ **ВНИМАНИЕ!** Запрещается контакт задней стенки (решетки конденсатора) морозильника с гибким газовым металлорукавом, используемым для подключения газовой плиты,

а также металлическими трубопроводами газо- и водоснабжения, электрическими проводами иных электроприборов.

⚠ Не складировать взрывоопасные объекты, в частности аэрозольные баллоны с воспламеняющимся наполнителем в приборе.

⚠ Риск травмирования из-за избыточного веса. Используйте двух или больше человек, чтобы переместить и установить Ваш продукт. Отказ следовать этим инструкциям может привести к повреждению и травме. Используйте защитные перчатки.

⚠ В случае длительного отключения электрического питания продукты могут испортиться.

⚠ Во время манипуляций с морозильным прибором (установка, чистка и т.п.) держите детей под присмотром во избежание их травмирования.

⚠ Прибор следует устанавливать в помещении, где температура окружающей среды соответствует климатическому классу, указанному в табличке с техническими данными:

Климатический класс	Температура окружающей среды
SN	от -10°C до +32°C
N	от -16°C до +32°C
ST	от -16°C до +38°C
T	от -16°C до +43°C

⚠ **ВНИМАНИЕ!** Ваш прибор заправлен хладагентом R600a (обозначение в сервисном сертификате и на табличке внутри прибора). Предупреждаем Вас, что это изобутан – природный газ, который является горючим. При случайном повреждении контура хладагента избегайте любых видов открытого огня или потенциальных источников воспламенения и тщательно проветрите помещение, где стоит морозильник.

Объем помещения должен составлять 1 м³ на каждые 8 г хладагента R600a в изделии. Количество хладагента, содержащееся в вашем конкретном морозильнике, указано на табличке с паспортными данными внутри морозильника.

Никогда не включайте морозильник с признаками повреждения; если у вас возникли сомнения в исправности изделия, обратитесь в авторизованный сервисный центр.

⚠ **ВНИМАНИЕ!** Не используйте внутри устройства электрические приборы.

⚠ **ВНИМАНИЕ!** Не загромождайте вентиляционные отверстия, расположенные в корпусе устройства или во встраиваемой конструкции.

⚠ **ВНИМАНИЕ!** Не допускайте повреждения контура хладагента.

⚠ **ВНИМАНИЕ!** Не используйте механические устройства или другие средства для ускорения процесса оттаивания, кроме рекомендуемых изготовителем.

В случае повреждения уплотнителя примите меры по его незамедлительной замене.

Упаковочные материалы подлежат повторной переработке и маркируются символом.



Повторное включение прибора (например, при случайном отключении) осуществляйте через 5-10 минут.

Правильная установка необходима для обеспечения надежной и эффективной работы морозильника.

Вентиляция

Компрессор и конденсатор морозильника в процессе работы нагреваются, поэтому необходимо обеспечить достаточную вентиляцию. Морозильник должен быть установлен в хорошо проветриваемом помещении с нормальной влажностью. Запрещено устанавливать морозильник в помещениях с повышенной влажностью, например в ванных комнатах, подвалах. При установке обеспечьте минимальные зазоры 5 см за задней и боковыми сторонами прибора и 10 см сверху для свободной циркуляции воздуха. Не перекрывайте движение воздуха сзади прибора.

Не располагайте вблизи источников тепла

Не следует устанавливать морозильник так, чтобы он находился под воздействием прямых солнечных лучей или рядом с источниками тепла (кухонными плитами, духовками, каминами).

Выравнивание

Для хорошей работы морозильника важно, чтобы он находился на ровной поверхности. После установки морозильника на место отрегулируйте его положение путем вращения регулировочных опор в его передней части. Наклон морозильника назад не должен превышать 5°.

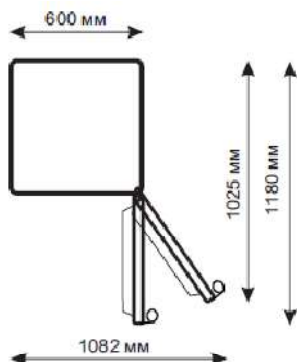
Заранее измерьте дверные проемы (ширину и высоту), лестничные пролеты и т.п., чтобы убедиться, что прибор можно переместить к выбранному месту.

УДАЛИТЕ

распорки и клеящие ленты, удерживающие подвижные части прибора от смещения.

Если прибор имеет защитное покрытие из полимерной пленки – аккуратно удалите его, соблюдая меры предосторожности, чтобы не повредить лакокрасочное или полимерное покрытие деталей.

Рабочие габариты прибора



Подключение к электросети

Морозильник выполнен по степени защиты от поражения электрическим током класса I и подключается к электрической сети при помощи двухполюсной розетки с заземляющим контактом.

Перед подключением к электросети убедитесь, что:

- напряжение в сети соответствует данным, указанным в табличке, которая находится на правой внутренней стороне стенки морозильника, а именно ~220-240В;

- заземляющий контакт электрической розетки непосредственно электрически соединен с заземляющим проводом питающего кабеля электрической сети (соединительный провод должен быть рассчитан на ток не менее 10А);

- розетка и вилка одного типа; если вилка не подходит к розетке, розетку следует заменить на соответствующую вилке питающего шнура (работы должен производить квалифицированный электрик).

Морозильник должен быть установлен таким образом, чтобы вы всегда имели доступ к розетке. Морозильник, подключенный с нарушением требований безопасности бытовых приборов большой мощности, изложенных в данном руководстве, является потенциально опасным. Морозильник, непосредственно подключаемый к двухпроводной электросети, эксплуатируют с устройством защитного отключения (УЗО), имеющим следующие значения параметров: диапазон номинальных напряжений - ~220-240В/50Гц, порог срабатывания – не более 30мА, номинальное время срабатывания – 0,1с.

Электрическая сеть должна иметь устройство защиты, рассчитанное на 16А. Запрещается подключать холодильный прибор к электрической сети, имеющей неисправную защиту от токовых нагрузок.

Производитель не несет ответственности за ущерб здоровью и собственности, если он вызван несоблюдением указанных норм установки.

ВНИМАНИЕ!

После установки подождите примерно три часа перед тем, как подключить морозильник к электросети, чтобы быть уверенными, что хладагент после транспортировки распределился должным образом. Это необходимо для правильной работы морозильника.

Перед началом эксплуатации в морозильнике необходимо вымыть внутренние поверхности раствором пищевой соды.

После того, как вы подключили морозильник к электрической сети, установите ручку терморегулятора в среднее положение; через несколько часов вы можете поместить продукты в морозильную камеру.

ВНИМАНИЕ!

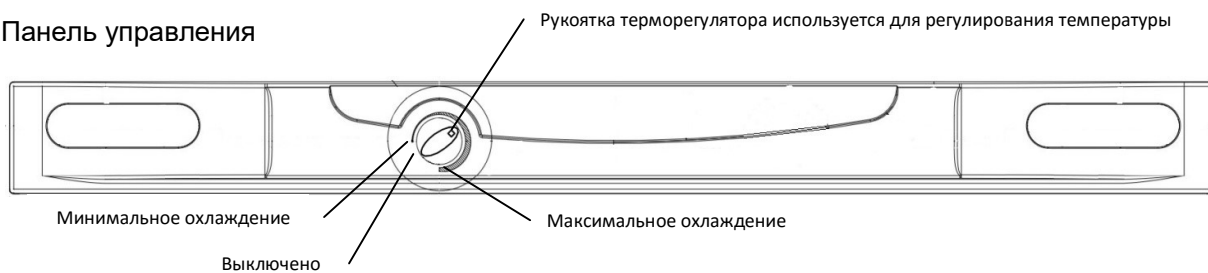
Для избежания риска удушья упаковочные отходы (пленки, пенопластик и др.) должны храниться вне досягаемости детей.

Общий вид

IDU 0175

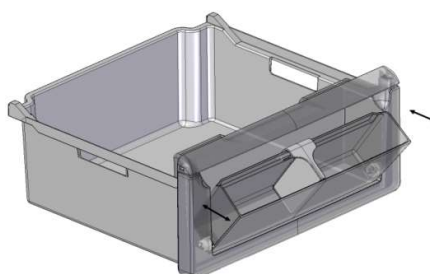


Панель управления



Миниящик

Ваш морозильник может комплектоваться откидывающимся отделением во фронтальной панели ящика. Откидывающийся миниящик служит для удобства доступа к небольшим упаковкам продуктов.



Температура внутри морозильного отделения автоматически регулируется в соответствии с позицией, установленной ручкой терморегулятора.

Мы рекомендуем устанавливать терморегулятор в среднее положение.

С целью обеспечения наилучших условий хранения продуктов следуйте нижеизложенным рекомендациям, при неправильном хранении даже самые свежие продукты быстро испортятся.

— Продукты, предназначенные для замораживания и хранения в морозильнике, следует тщательно упаковать во избежание образования излишнего инея.

— Когда замораживаете свежие продукты, не допускайте, чтобы они касались ранее замороженных продуктов. Предпочтительнее, чтобы продукты, размещаемые внутри отделения для замораживания, не соприкасались с задней и боковыми стенками. Помните, что сохранность продуктов зависит от скорости замораживания.

— Старайтесь не открывать дверь морозильника во время замораживания.

— Для правильного хранения и легкости последующего размораживания размещайте продукты в морозильнике небольшими порциями – это способствует также более быстрому и надежному замораживанию. Рекомендуем вести записи с указанием даты замораживания.

— В случае сбоев в электропитании или случайного размораживания, когда морозильник выключен, не открывайте дверь морозильника – это поможет сохранить низкую температуру в морозильнике на более длительный срок.

— Частично размороженные продукты используйте для приготовления блюд с тепловой обработкой.

— Вопреки общеизвестному мнению помните, что приготовленные продукты можно хранить меньше время, чем свежие.

— Не ставьте в морозильник жидкости в емкостях без крышки во избежание повышения влажности – это ведет к повышению температуры.

— Не помещайте в морозильное отделение на длительное время полные стеклянные емкости с замерзающими жидкостями. Жидкость, кристаллизуясь, может разрушить емкость.

— Если температура окружающей среды в течение продолжительного времени не превышает 14°C, то температура, необходимая для хранения продуктов не будет достигнута, что сократит время хранения продуктов.

Рекомендации по экономии электроэнергии

Правильно устанавливайте морозильник

На расстоянии от источников тепла, в хорошо проветриваемом помещении, в соответствии с рекомендациями параграфа «Установка» («Вентиляция»).

Правильно установите температуру

Установите терморегулятор в среднее положение. Установка излишне низкой температуры скажется только на повышении расхода электроэнергии, но не улучшит сохранность продуктов.

Не переполняйте

Для сохранности продуктов важна достаточная циркуляция воздуха. Переполнение продуктами мешает свободной циркуляции воздуха, правильной работе морозильника и вызывает дополнительный расход электроэнергии.

Держите двери закрытыми

Открывайте двери только при необходимости. Помните, что каждое открывание двери несколько повышает температуру внутри морозильника и на восстановление прежней температуры затрачивается электроэнергия.

Закрывайте дверь плотно

Следите за тем, чтобы уплотнительная резина на двери морозильника оставалась чистой и плотно прилегала к корпусу при закрытии – это позволит избежать утечки холодного воздуха.

Не помещайте горячую пищу

Горячие продукты, помещенные в морозильник, немедленно повышают температуру на несколько градусов. Дайте остыть продуктам и посуде до комнатной температуры перед тем, как помещать их в морозильник.

Этот прибор предназначен для использования в бытовых и подобных условиях:

— В кухонных зонах для персонала в магазинах, офисах и прочих производственных условиях;

— В фермерских постройках и клиентами в гостиницах, мотелях и прочей инфраструктуре жилого типа;

— В условиях режима пансиона «Проживание плюс завтрак»;

— В общественном питании и подобных условиях, не связанных с торговлей.

В случае неудовлетворительной работы морозильника или возникновения неисправностей прочитайте этот раздел, прежде чем вызвать техников сервисной службы. В большинстве случаев вы можете решить возникшие проблемы сами.

Морозильник не работает

Проверьте что:

- В доме не отключено электричество;
- Вилка надежно вставлена в розетку;
- Розетка исправна. Для проверки подключите к розетке устройство, в исправности которого вы уверены.

Температура в отделениях морозильника слишком высокая

Проверьте что:

- Дверь закрыта плотно, уплотнения на двери не повреждено;
- Ручка терморегулятора находится в правильном положении;
- Отделения не переполнены продуктами;
- Дверь морозильника не открывали часто.

Постоянно работает компрессор

Проверьте что:

- Дверь закрыта плотно, уплотнения на двери не повреждено, дверь открывается не слишком часто;
- Температура в помещении не слишком высокая;
- Ручка терморегулятора находится в правильном положении.

Морозильник слишком шумит при работе

Проверьте что:

- Морозильник выровнен;
- Морозильник не касается посторонних предметов (например, окружающей мебели).

Хладагент, циркулирующий внутри системы охлаждения, может негромко булькать, даже если компрессор не работает. Не беспокойтесь, это совершенно нормально.

Характерные звуки включения терморегулятора и компрессора являются звуками, возникающими при работе электрооборудования прибора.

Обслуживание и уход

Перед выполнением любых операций по мойке и обслуживанию отсоедините морозильник от электросети.

Размораживание

Внимание! Не используйте для ускорения процесса размораживания предметы, которые могут поцарапать стенки морозильника или нарушить герметичность испарителя.

Со временем на внутренних стенках морозильной камеры и испарителе нарастает иней. При толщине инея более 5 мм следует разморозить морозильник.

Поставьте ручку терморегулятора в положение «Выкл.» и отключите морозильник от электросети. На время размораживания заверните замороженные продукты в несколько слоев газеты и поместите их, по возможности, в холодное место.

Оставьте дверь открытой для того, чтобы иней растаял быстрее. Для ускорения размораживания поместите в камеру кастрюлю с теплой водой.

Удалите скопившуюся влагу губкой или впитывающей тканью. Вымойте и тщательно высушите камеру перед повторным включением.

Повышение температуры замороженных пищевых продуктов во время оттаивания, выполняемого вручную, обслуживания и чистки прибора, может уменьшить срок их хранения.

Обслуживание и уход

Внутренние и внешние поверхности морозильника мойте губкой и мягкой тканью, смоченной в растворе пищевой соды в теплой воде (сода также является хорошим дезинфектором). При отсутствии пищевой соды используйте нейтральное моющее средство.

Никогда не используйте легковоспламеняющиеся органические растворители, абразивные, хлор- и аммиакосодержащие вещества.

Все съемные части можно мыть раствором мыла или моющего средства в воде. Также их можно мыть в посудомоечной машине. Помните, что все съемные части необходимо тщательно высушить перед тем, как поставить их обратно в морозильник.

Пыль может скапливаться на конденсаторе морозильника и препятствовать его нормальной работе. Осторожно пропылесосьте заднюю стенку морозильника, используя подходящие насадки.

Если вы не собираетесь использовать морозильник продолжительное время, разморозьте его, вымойте внутри, высушите и оставьте двери приоткрытыми, чтобы избежать образования неприятного запаха и плесени.

Перед тем как обратиться в сервисный центр

Проверьте, можно ли устранить неисправность самостоятельно (см. раздел «Неисправности и методы их устранения»).

Если неисправность не устраняется, позвоните в ближайший сервисный центр (список в сервисном сертификате).

При обращении в сервисный центр необходимо сообщить:

- Модель изделия;
- Серийный номер изделия (эти данные вы найдете в табличке с техническими характеристиками, расположенной на правой внутренней стороне камеры морозильника);
- Характер неисправности.

Не пользуйтесь услугами лиц, не уполномоченных производителем.

При ремонте требуйте использования оригинальных запасных частей.

«ФОРМУЛА СЕРВИСА»

Программа «Формула сервиса» поможет избежать дорогостоящего ремонта Вашей бытовой техники и максимально продлить срок ее сервисного обслуживания.¹

Программа «Формула сервиса» включает:

- Ремонт бытовой техники авторизованными сервисными центрами с использованием оригинальных запасных частей без дополнительной оплаты.
- Транспортировка техники до сервисного центра и обратно.
- Предоставление обменного фонда на время ремонта.
- Диагностика состояния техники.
- Консультация специалистов.

Доверьте сервисное обслуживание профессионалам!

Программу дополнительного сервисного обслуживания Вы можете приобрести по телефону бесплатной горячей линии, диспетчерской службы или экспресс линии, указанных в Вашем гарантийном документе.

Продукция сертифицирована на соответствие требованиям:

ТР ТС 004/2011 «О безопасности низковольтного оборудования»

ТР ТС 020/2011 «Электромагнитная совместимость технических средств»

На продукцию оформлена декларация соответствия требованиям ТР ЕАЭС 037/2016



Серийный номер холодильника, на табличке внутри прибора, содержит дату его выпуска -

ХОЛОДИЛЬНИК-МОРОЗИЛЬНИК № 769990626510521904000152		
МОДЕЛЬ		
220-240 V ~ 50 Hz 105 W		Max 15W
ОБЩИЙ ОБЪЕМ БРУТТО TOTAL GROSS VOL.	ХОЛОДИЛЬНОЕ ОТДЕЛЕНИЕ L REFRIGERATOR	МАССА ХЛАДАГЕНТА L REFRIGERANT g
ИЗОЛЯЦИЯ-ЦИКЛОПЕНТАН INSULATION-C.PENTANE	МОРОЗИЛЬНОЕ ОТДЕЛЕНИЕ FREEZER	МАССА ХЛАДАГЕНТА L REFRIGERANT g
ХЛАДАГЕНТ REFRIGERANT	КЛАСС ЗАЩИТЫ "1"	
МОЩНОСТЬ ЗАМОРАЖИВАНИЯ FREEZING CAPACITY	ТИП КОМПРЕССИОННОЙ СИСТЕМЫ SYSTEM	КЛИМАТ КЛАСС CLASS
ИЗГОТОВЛЕНО В РОССИИ MADE IN RUSSIA		

Правильная утилизация этого продукта WEEE (распространяется на Европейский союз и другие страны Европы, где существует система сбора и утилизации изношенной бытовой техники).



Эта маркировка на продукте или в литературе указывает, что продукт не должен утилизироваться совместно с другими бытовыми отходами для предотвращения возможного вреда окружающей среде от неконтролируемого распространения отходов, а также оптимизации процесса переработки и повторного использования материалов.

Потребитель может сдать изношенное оборудование в специальных пунктах приема или, если это разрешено национальными законодательствами, вернуть компании при покупке нового аналогичного продукта.

Если Вы решили больше не использовать Ваш морозильник, позаботьтесь о его утилизации. Ваш прибор содержит горючий циклопентановый газ в изоляционной пене.

Транспортировка и правила хранения

Упакованный морозильник должен храниться при относительной влажности не выше 80% в закрытых помещениях с естественной вентиляцией. Если прибор длительное время не будет эксплуатироваться, то его следует отключить от электросети, вынуть все продукты, разморозить камеру, провести ее уборку. Дверь после уборки оставить приоткрытой для предотвращения появления запаха.

Транспортировать прибор необходимо в рабочем положении (вертикально) любым видом крытого транспорта, надежно закрепив его. **ЗАПРЕЩАЕТСЯ** подвергать морозильник ударным нагрузкам.

Правила реализации товара не регламентированы изготовителем, но должны соответствовать национальным, региональным и международным стандартам.

¹ Программа действует только на территории РФ

Технические характеристики (технический лист)

Техникалық сипаттамалары



Изделие	Морозильник
Торговая марка	Indesit
Модель	IDU 0175
Изготовитель	АО "Индезит Интернэшнл"
Страна-изготовитель	Россия
Категория модели бытового холодильного прибора	8
Общий полезный объем для хранения свежих продуктов	нет
Общий полезный объем секции свежести	нет
Общий полезный объем для хранения замороженных продуктов "****"	261 л
Общий полезный объем для хранения замороженных продуктов "***"	-
Эксплуатационные возможности морозильного отделения	
Расчетная температура секции свежести	нет
Номинальное значение напряжения электропитания или диапазон напряжения	~220-240 V
Условное обозначение рода электрического тока или номинальная частота переменного тока	50 Hz
Номинальный ток	0,7 A
Мощность нагревателя системы оттаивания	нет
Максимальная мощность лампы освещения	нет
Класс защиты от поражения электрическим током	Класс защиты I
Класс энергетической эффективности	A+
Годовое потребление энергии	284 кВтч
Климатический класс: W [климатический класс] Этот прибор предназначен для использования при температуре окружающей среды от «Х» до «Х»	SN-T от «+10 ⁰ С» до «+43 ⁰ С»
Замораживающая способность	12 кг/24ч
Время безопасного отключения электроэнергии	17ч
Система охлаждения	Статическая
Тип хладагента	R 600 а
Корректированный уровень звуковой мощности	43 дБА
Количество компрессоров	1
Встраиваемый прибор	нет
Этот прибор предназначен исключительно для хранения вина	нет
Для получения информации по сертификатам соответствия или получения копий сертификатов на данную технику отправьте запрос на cert.rus@indesit.com .	

Өнім	Мұздатқыш
Сауда белгісі	Indesit
Моделі	IDU 0175
Өндіруші	АҚ "Индезит Интернэшнл"
Өндіруші-ел	Ресей
Тұрмыстық тоңазытқыш құралы үлгісінің санаты	8
Балғын өнімдерді сақтау үшін жалпы пайдалы көлемі	жоқ
Балғындық секциясының жалпы пайдалы көлемі	жоқ
Мұздатылған өнімдерді сақтау үшін жалпы пайдалы көлемі "****"	261 л
Мұздатылған өнімдерді сақтау үшін жалпы пайдалы көлемі "***"	-
Мұздатқыш бөлімінің пайдалану мүмкіншіліктері	
Балғындық секциясының есептік температурасы	жоқ
Электрлік қорек көзі кернеуінің нақтылы мәні немесе кернеу диапазоны	~220-240 V
Электрлік токтың түрін шартты белгілеу немесе айналмалы токтың нақтылы жиілігі	50 Hz
Нақтылы ток	0,7 A
Еріту жүйесі қыздырғышының қуаттылығы	жоқ
Жарықтандыру лампының максималдық қуаттылығы	жоқ
Электрлік токпен зақымдалудан қорғау санаты	Қорғау санаты I
Энергетикалық тиімділік класы	A+
Энергияны жылдық тұтыну	284 кВтс
Климаттық санат: W [климаттық класс] Бұл құрал қоршаған орта температурасы «Х» бастап «Х» дейін болған жағдайда пайдалануға тағайындалған	SN-T «+10 ⁰ С» бастап «+43 ⁰ С» дейін
Тоңазыту қабілеті:	12 кг/24с
Электр энергиясын қауіпсіз өшіру уақыты	17с
Салқындату жүйесі	Статикалық
Суық агенттің типі	R 600 а
Дыбыстық қуаттылықтың түзетілген деңгейі	43 дБА
Компрессорлар саны	1
Кіріктірілетін құрал	жоқ
Бұл құрал тек шарапты сақтауға ғана арналған	жоқ
Сәйкестік сертификаттары бойынша ақпарат алу немесе осы техникаға сертификаттар көшірмесін алу үшін cert.rus@indesit.com сұрату жіберіңіз.	

⚠ Осы нұсқаулықты сақтаңыз. Ол құралды сату, тапсыру жағдайында немесе жаңа пәтерге көшу кезінде, құралдың жаңа иесі оның қызмет көрсету және қызмет ету ережелерімен таныса алу үшін мұздатқышпен жинақта болуы тиіс.

⚠ Нұсқаулықты мұқият оқыңыз: онда Сіздің мұздатқышты орнату мен қауіпсіз пайдалану бойынша маңызды мәліметтер бар.

⚠ Мұздатқыш ғимараттың ішінде пайдалану үшін әзірленген. Ешқандай жағдайда оны далада, гаражда және т.с.с. пайдаланбаңыз.

⚠ Бұл аспап азық-түлікті тоңазытуға және мұздату бөлімінде сақтауға тағайындалған.

⚠ Құрал дене, сезімдік немесе қабілеттілігі төмендеген тұлғалардың немесе оларда өмірлік тәжірибесі мен білім жоқ тұлғалардың пайдалануы үшін тағайындалмаған, егер олар олардың қауіпсіздігі үшін жауапты тұлғаның бақылауында болмаса немесе құралды олардың қауіпсіздігі үшін жауапты тұлғалардың пайдалану туралы нұсқаулық алмаса. Балалардың прибормен ойнауына жол бермеу үшін бақылауда болуы тиіс.

⚠ Аспаптың ақауы болған жағдайда электрлік токпен зақымданудың алдын алу үшін ылғалды қолмен мұздатқышты ұстамаңыз.

⚠ Ұзартқыштарды және өткізгіштерді пайдаланбаңыз! Бұл тұтанудың елеуетті қауіптілігін тудырады. Өндіруші өткізгіштер мен ұзартқыштарды, сонымен қатар қимасы тұтынылатын қуаттылыққа сәйкес келмейтін жалғағыш кабельді пайдаланудан туындаған жану салдары үшін жауапкершілік алмайды. Айырды розеткадан сымды ұстап суырмаңыз: ол өте қауіпті. Қорек көзі шнуры зақымдалған кезде оны өндірушіден немесе оның өкілінен алынған арнайы шнурмен немесе жинақпен алмастырған жөн. Кабельді алмастыруды тек білікті қызметкер жүргізуі тиіс.

⚠ **НАЗАР АУДАРЫҢЫЗ!** Аспапты орнатқан кезде, қуат беру баусымының қысылмағанына және зақымданбағанына көз жеткізіңіз.

⚠ **НАЗАР АУДАРЫҢЫЗ!** Көп орынды тасымалды розеткаларды (ұзартқыштарды) немесе қуат берудің тасымалды кездерін аспаптың артына орналастырмаңыз.

⚠ Мұздатқыштың ішкі салқындатқыш беттеріне тимеңіз, әсіресе егер қолдарыңыз су болса. Мұздатқыштан жаңа ғана алынған мұз кесектерін ауызыңызға салмаңыз, - олай жергілікті үсік алуға болады.

⚠ Жуу немесе қызмет көрсету бойынша кез келген операцияларды орындау алдында мұздатқышты желіден ажыратыңыз.

⚠ Егер мұздатқыш есігінде бекіткіш құралы бар ескіні алмастыру үшін тағайындалған болса, ескі мұздатқышты тастамас бұрын, істен шығарыңыз немесе ойнау уақытында мұздатқыш ішінде бекітіліп қалуы қауіп бар балаларды қауіпсіздендіру үшін бұл құрылғыны алып тастаңыз.

⚠ Стандартты емес жағдай туындаған кезде мұздатқышты желіден ажыратыңыз да, кепілдік құжатта телефоны көрсетілген сервистік орталыққа қоңырау шалыңыз (сервистік сертификат).

⚠ Мұздатқыштың құрылымын өзгертуге және кепілдік жөндеуге өндірушімен уәкілетті емес тұлғалардың араласуына тыйым салынады.

⚠ Жанармай, басқа да өрт қауіпі бар сұйықтықтар мен газдарды мұздатқышта немесе басқа да электр тұрмыстық аспаптарда немесе жанында сақтамаңыз және пайдаланбаңыз.

⚠ **НАЗАР АУДАРЫҢЫЗ!** Мұздатқыштың артқы қабырғасының газ плитасын қосу үшін қолданылатын газ металл жеңімен, сондай-ақ газбен және сумен жабдықтаудың

металл құбырларымен, өзге электр аспаптардың электр баусымдарымен жанасуына тыйым салынады.

⚠ Жарылыс қауіпі бар заттарды қойламаңыз, соның ішінде құралдағы тұтанғыш толтырғышы бар аэрозольды баллондарды сақтамаңыз.

⚠ Артық салмақ салдарынан жарақаттану қауіпі. Сіздің бұйымды орнату және орынын ауыстыру үшін екі немесе одан да көп адамды пайдаланыңыз. Осы нұсқаулықтарды орындаудан бас тарту зақымдануға және жарақатқа әкелуі мүмкін. Қорғаныс қолғаптарын пайдаланыңыз

⚠ Электрлік қорек көзін ұзақ мерзім өшірген жағдайда өнімдер бұзылуы мүмкін.

⚠ Мұздатқыш аспаппен манипуляциялар кезінде (орнату, тазалау және т.б.) балалардың жарақаттануына жол бермеу үшін оларды қадағалаңыз.

⚠ Аспапты қоршаған ортаның температурасы техникалық мәліметтері бар кестеде көрсетілген климаттық санатқа сәйкес келетін ғимаратта орнатқан жөн:

Климаттық санат	Қоршаған ортаның температурасы
SN	+ 10°C-тан + 32°C-қа дейін
N	+ 16°C-тан + 32°C-қа дейін
ST	+ 16°C-тан + 38°C-қа дейін
T	+ 16°C-тан + 43°C-қа дейін

⚠ **НАЗАР АУДАРЫҢЫЗ!** Сіздің аспабыңыз R600 асуық агентімен толтырылған (сервистік сертификаттағы және аспап ішіндегі тақтада белгілену). Сізді изобутан жанғыш болып табылатын табиғи газ екенін ескертеміз. Салқындатқыш агенттің контурын абайсыз зақымдаған кезде ашық оттың кез келген түрлерінен немесе тұтанудың елеуетті кездерінен аулақ болыңыз және мұздатқыш тұрған ғимаратты мұқият желдетіңіз.

Ғимараттың көлемі бұйымдағы әрбір 8 г R600a салқындату агентіне 1м³ құрауы тиіс. Сіздің нақты мұздатқыштағы салқындатқыш агенттің мөлшері мұздатқыш ішіндегі төлқұжатты мәліметтері бар кестеде көрсетілген.

Зақымдану белгілері бар мұздатқышты ешқашан қоспаңыз; егер сізде бұйымның жарамдылығында күмәніңіз туындаса, авторластырылған сервис орталығына жүгініңіз.

⚠ **НАЗАР АУДАРЫҢЫЗ!** Құрылғының ішінде электрлік құралдарды пайдаланбаңыз.

⚠ **НАЗАР АУДАРЫҢЫЗ!** Құрылғының корпусында немесе өндірілетін құрылымда орналасқан желдеткіш тесіктерін бітемеңіз.

⚠ **НАЗАР АУДАРЫҢЫЗ!** Салқындату агенті контурының зақымдалуына жол бермеңіз.

⚠ **НАЗАР АУДАРЫҢЫЗ!** Еру процессін жылдамдату үшін өндіруші ұсынғаннан басқа, механикалық құрылғыларды немесе басқа да құралдарды пайдаланбаңыз.

Тығыздағыш зақымдалған жағдайда оны тез арада алмастыру бойынша шараларды қолданыңыз.

Қаптама материалдар қайталап өңдеуге жатады және таңбамен таңбалаынады.



Құралды қайталап қосуды (мысалы, абайсыз өшіп қалғанда) 5-10 минуттан кейін жүргізіңіз.

Мұздатқыштың сенімді және тиімді жұмыс жасауын қамтамасыз ету үшін дұрыс орнату қажет.

Желдету

Мұздатқыш компрессоры мен конденсаторы жұмыс барысында қызады, сондықтан жеткілікті желдетуді қамтамасыз ету қажет. Мұздатқыш ылғалдылығы қалыпты жақсы желдетілетін орынжайда орнатылған болуы тиіс. Мұздатқышты ылғалдылығы жоғары орынжайларда, мысалы, ванна бөлмелерінде, жертелелерде орнатуға тыйым салынады. Онату кезінде құралдың артқы және бүйірлік жақтарында 5 см минималдық саңылаулардың және ауаның еркін айналымы үшін жоғары жағынан 10 см саңылауды қамтамасыз етіңіз. Құралды артқы жағынан ауаның қозғалысын жаппаңыз.

Жылу көздеріне жақын жерге орналастырмаңыз

Мұздатқышты ол тура күн сәулелерінің әсерінде және жылу көздерінің (асүй плиталарының, тұншапештердің, каминдердің) жанында болғандай етіп орнатпаған жөн.

Тегістеу

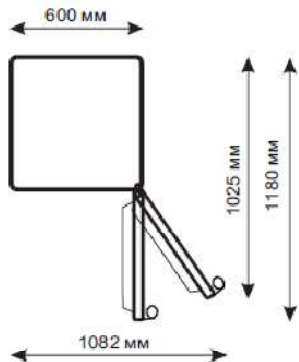
Мұздатқыштың жақсы жұмыс жасауы үшін оның тегіс беткі қабатта болғаны маңызды. Мұздатқышты орнына орнатқаннан кейін оның қалпын реттегіш тіректердің оның алдыңғы бөлігінде айналуы жолымен ретке келтіріңіз. Мұздатқыштың артқа еңісі 5° аспауы тиіс.

Есік ойықтарын (ені мен биіктігі), баспалдақ аралықтарын және т.с.с. құралды таңдалған орынға орын ауыстыруға болатындығына көз жеткізу үшін ертерек өлшеңіз (ені мен биіктігі).

Саңылаудың артқы қабырғасы мен компрессор арасындағы ТАСЫМАЛДАУ КЕРГІШТЕРІН, сонымен қатар құралды сырғудан ұстап тұратын басқа да кергіштер мен жапсырғыш таспаларды АЛЫП ТАСТАҢЫЗ

Егер құралдың полимерді үлдірден жасалған қорғаныс қабаты болса, оны бөлшектердің лақты бояулы жабынын немесе полимерлі жабынын зақымдап алмай, сақтық шараларын сақтай отырып, мұқият алыңыз.

Желідегі кернеу аспабының жұмыс



Электр желісіне қосу

Мұздатқыш I-санаттағы электр тогымен зақымдалудан қорғау деңгейі бойынша орындалған және электр желісіне жерге тұйықтаушы контактісі бар қос полюсті розетканың көмегімен қосылады.

Электр желісіне қосу алдында көз жеткізіңіз:

— габариттері мұздатқыш қабырғасының оң жақ ішкі қабырғасында орналасқан тақтаға сәйкес келеді, атап айтқанда ~220-240В;

— электрлік розетканың жерге тұйықтаушы контактісі тікелей электрлі түрде электрлік желінің қоректік кабелінің жерге тұйықтаушы кабелімен жалғанған (жалғағыш сым 10 А кем емес токка есептелген болуы тиіс);

— розетка мен айыр бір типті; егер айыр розеткаға сәйкес келмесе, розетканы қоректік шнурдың айырына сәйкес келетініне ауыстырған жөн (жұмыстарды білікті электрик орындауы тиіс).

Мұздатқыш Сіз розеткаға үнемі қол жеткізе алатындай түрде орнатылған болуы тиіс. Осы нұсқауда мазмұндалған, қуаты үлкен тұрмыстық аспаптар қауіпсіздігінің талабы бұзылып қосылған мұздатқыш әлеуетті қауіпті болып табылады. Екі сымды электр желісіне тікелей қосылатын мұздатқышты атаулы кернеу диапазонының келесі мәндерінің параметрлеріне ие қорғанысты өшіру құрылғысымен пайдаланады - 220 дан 240 В/0 Гц, іске қосылу шегі - 30 мА артық емес, іске қосылудың нақтылы уақыты - 0,1 с.

Электрлік желі 16 А есептелген қорғаныс құрылғысына ие болуы тиіс. Тоңазыту құрылғысын ток жүктемелерінен ақауы бар қорғанысқа ие электр желісіне қосуға тыйым салынады.

Өндіруші денсаулық пен жеке меншікке зиян келтіргені үшін жауапкершілік алмайды, егер ол орнатудың көрсетілген нормаларын сақтамаудан туындаған болса.

НАЗАР АУДАРЫҢЫЗ!

Орнатқаннан кейін, салқын агент тасымалдағаннан кейін тиісті түрде таралғанына сенімді болуы үшін, мұздатқышты электр желісіне қосудан бұрын, шамамен үш сағат күтіңіз. Бұл мұздатқыштың дұрыс жасауы үшін қажет.

Пайдалануды бастар алдында мұздатқыштың ішкі беттерін ас содасының ерітіндісімен жуу қажет.

Мұздатқышты электр желісіне қосқаннан кейін, термореттегішті орта қалыпқа орнатыңыз: бірнеше сағаттан кейін азық-түлікті мұздату камерасына сала аласыз

НАЗАР аударыңыз!

Тұншығу қаупін болдырмау үшін буып-түю қалдықтары (пленкалар, пенопластик және т.б.) балалардың қол жетімділігінен тыс сақталуы тиіс.

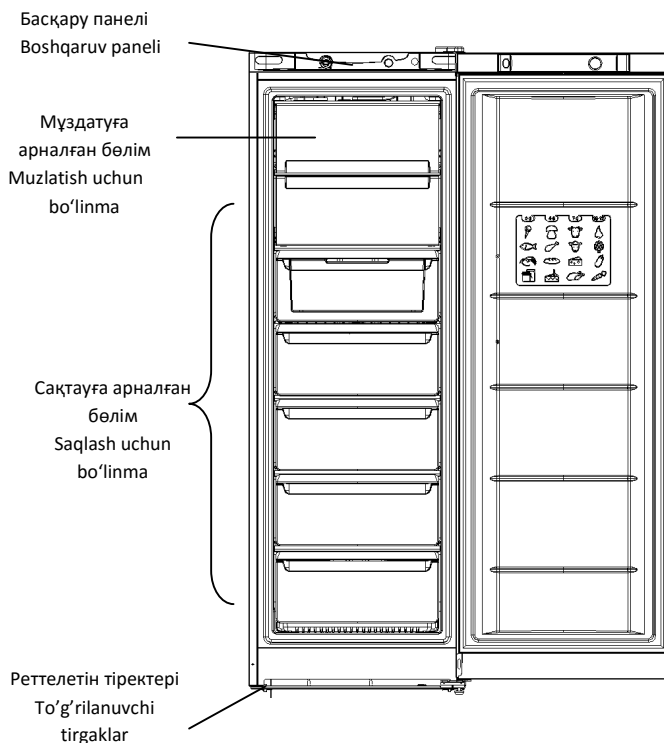
Бұйымның сипаттамасы Mahsulot tuzilishi

KZ
UZ

Жалпы түрі

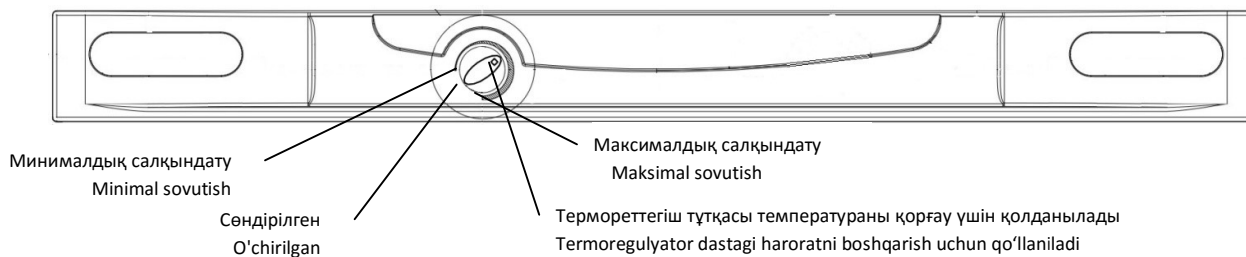
Umumiy ko'rinishi

IDU 0175



Басқару панелі

Boshqaruv paneli

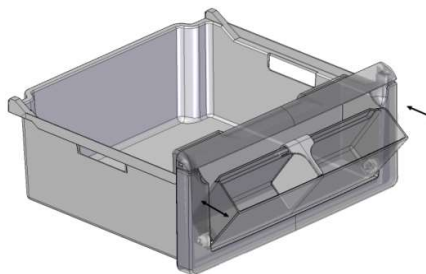


Минижәшік

Kichik quticha

Сіздің мұздатқышыңыз жәшіктің шептік панелінде қайырмалы бөлімшемен толымданады. Қайырмалы мини жәшік азық-түліктің кішкентай қаптамаларына қол жеткізу ыңғайлығы үшін қызмет етеді.

Muzlatkichingiz qutining ro'para javonida qaytarma bo'linma bilan jihozlangan bo'lishi mumkin. Qaytarilma kichik quticha kichikroq mahsulotlarni olib-fo'yish qulay bo'lishi uchun xizmat qiladi



Мұздату бөлімінің ішіндегі температура автоматты түрде термореттегіштің тұтқасымен бекітілген позицияға сәйкес автоматты түрде реттеледі.

Біз термореттегішті орташа күйге келтіруді ұсынамыз.

Тағамдардың сақтаудың ең жақсы шарттарын қамтамасыз ету мақсатында төменде баяндалған ұсыныстарды қараңыз: дұрыс сақтамаған кезде тіпті ең балғын тағамдар тез бұзылып кетеді.

— Тоңазыту және мұздатқышта сақтау үшін тағайындалған өнімдерді артық қыраудың түзілуінен аулақ болу үшін мұқият қаптаған жөн.

— Балғын өнімдерді тоңазытқанда, олар бұрын тоңазытылған өнімге жанасуына жол бермеңіз. Тоңазыту бөліміне орналастырылатын азық-түлік артқы және бүйір қабырғалармен жанаспағаны жақсы. Тағамдардың сақталуы олардың қату мерзіміне байланысты екендігін есте сақтаңыз.

— Тоңазыту кезінде мұздатқыштың есігін ашпауға тырысыңыз.

— Дұрыс сақтау және кейін оңай жібіту үшін азық-түлікті шағын мөлшермен орналастырыңыз, бұл – одан да жылдам және сенімді тоңазытуға жағдай жасайды. Тоңазыту күнін көрсету арқылы жазбаларды жүргізуді ұсынамыз.

— Мұздатқыш сөндірілген күйде болған кезде, электр қуат берудегі іркілістер немесе кездейсоқ жібіту жағдайында, мұздатқыштың есігін ашпаңыз, бұл мұздатқышта төмен температураны ұзағырақ мерзімге сақтауға көмектеседі.

— Жартылай мұздатылған тағамдарды жылумен еңдеу арқылы тағамдарды дайындау үшін пайдаланыңыз.

— Жалпыға белгілі пікірге қарсы, дайындалған тағамдарды балғын тағамдардан қарағанда аз сақтау керектігін есте сақтаңыз.

— Мұздатқыштың ылғалдылығын арттырудың алдын алу үшін қақпағы жоқ сыйымдылықтарда сұйықтық қоймаңыз - бұл температураның артуына әкеледі.

— Мұздату бөліміне тоңазытылатын өнімі бар толық шыны сыйымдылықтарды ұзақ уақытқа орналастырмаңыз. Сұйық, кристаллдана отырып, сыйымдылықты бүлдіруі мүмкін.

— Егер қоршаған ортаның температурасы ұзақ уақыт бойы 14°C-ден аспаса, онда өнімдерді сақтау үшін қажетті температураға қол жеткізілмейді, бұл өнімдерді сақтау уақытын қысқартады.

Электр энергиясын үнемдеу бойынша ұсыныстар

Мұздатқышты дұрыс орналастырыңыз

Жылу көздерінен қашықтықта, жақы желдетілетін ғимаратты, «Орнату» параграфының ұсыныстарына сәйкес.

Температураны дұрыс орнатыңыз.

Термиялық реттегішті ортаңғы күйге қойыңыз. Артық төмен температураны қою тек электр энергиясы шығынының артуына ғана әсер етеді, бірақ өнімдердің сақталуын жақсартпайды.

Артық толтырмаңыз.

Тағамдардың сақталуы үшін ауаның жеткілікті айналымы қажет. Тағамдармен артық толтыру ауаның еркін айналуына, мұздатқыштың дұрыс жұмысына кедергі келтіреді және электр энергиясының қосымша шығынын тудырады.

Есіктерін жабық ұстаңыз.

Есікті қажеттілік жағдайында ғана ашыңыз. Есікті әр жолы ашу мұздатқыш ішіндегі температураны біршама көтеретінін және бұрынғы температураны қалпына келтіруге электр энергиясы жұмсалатынын есте сақтаңыз.

Есікті тығыз жабыңыз

Мұздатқыш есігіндегі нығыздағыш резеңкенің таза қалуын және жапқан кезде корпусқа тығыз жанасуын қадағалаңыз, бұл суық ауаның кемуіне жол бермеуге жәрдемдеседі.

Ыстық тамақты қоймаңыз

Мұздатқышқа қойылған ыстық тағамдар тез арада температураны бірнеше градусқа арттырады. Тамақты және ыдысты мұздатқышқа қоймас бұрын, оны бөлме температурасына дейін салқындатыңыз.

Бұл құрал тұрмыстық және басқа да ұқсас жағдайларда пайдалану үшін тағайындалған.

— Дүкендердегі, кеңселердегі және басқа да өндірістік жағдайлардағы қызметкер үшін ай үй аймақтарында;

— Фермерлік құрылымдарда және қонақ үй, мотель және басқа да тұрғылықты типтегі инфрақұрылымдардағы клиенттер;

— «Тұру және таңғы ас» пансион режимі жағдайларында

— Қоғамдық тамақтануда және саудамен байланысты емес ұқсас жағдайларда.

Мұздатқыш қанағаттанарлықсыз жұмысы немесе жарамсыздықтардың пайда болуы жағдайында сервистік қызмет техникаларын шақырмас бұрын осы тарауды оқыңыз. Көптеген жағдайларда Сіз туындаған проблемаларды өзіңіз шеше аласыз.

Мұздатқыш істемейді

Төмендегілерді тексеріңіз:

- Үйде электр ажыратылмаған;
- Вилка розеткаға сенімді қосылған;
- Розетка жұмысқа жарамды. Тексеру үшін розеткаға жұмысқа жарамдылығында күмәніңіз жоқ құрылғыны қосыңыз.

Мұздатқыш бөліктеріндегі температура өте жоғары

Төмендегілерді тексеріңіз:

- Есік тығыз жабылған, есік нығыздағышы зақымдалмаған;
- Термиялық реттегіштің тұтқалары дұрыс күйде орналасқан;
- Бөліктер тағамға аса толмаған;
- Мұздатқыштың есігі жиі ашылмады.

Компрессор үнемі жұмыс істеп тұрады

Төмендегілерді тексеріңіз:

- Есік тығыз жабылған, есік нығыздағышы зақымдалмаған, есік тым жиі ашылмайды;
- Ғимараттағы температура аса жоғары емес;
- Термиялық реттегіштің тұтқалары дұрыс күйде орналасқан;

Мұздатқыш жұмыс кезінде қатты шуылдайды

Төмендегілерді тексеріңіз:

- Мұздатқыш тегіс қойылған;
- Мұздатқыш бөгде заттарға тимейді (мысалы, жанындағы жиһаздар).

Салқындату жүйесінің ішінде айналатын салқындатқыш агент, тіпті компрессор жұмыс істемей тұрса да, ақырын бүлкілдеуі мүмкін. Алаңдамаңыз, бұл өте қалыпты

Термореттегіш пен компрессорды қосуға тән дыбыстар аспаптың электр жабдығы жұмыс жасауы кезінде пайда болатын дыбыстар болып табылады.

Қызмет көрсету және күту

Жуу немесе қызмет көрсету бойынша кез келген операцияларды орындау алдында мұздатқышты электр желісінен ажыратыңыз.

Еріту

Назар аударыңыз! Жібiту процесiн жеделдету үшiн мұздатқыш қабырғаларын тырнап тастауы немесе буландырғыш саңылаусыздылығын бұзуы мүмкін заттарды қолданбаңыз.

Уақыт жеткенде мұздату камерасының ішкі қабырғаларында және буландырғышта қырау өседі. Қыраудың қалыңдығы 5 мм артық болған жағдайда мұздатқышты жібiткен жөн.

Термореттегіш тұтқасын «Сөнд.» қалпына орнатыңыз да, мұздатқышты электр желісінен ажыратыңыз. еріту уақытында тоңазытылған тағамдарды газеттің бірнеше қабатына ораңыз да, оларды мүмкіндігінше салқын орынға орналастырыңыз.

Қырау тезірек еруі үшін есігін ашық қалтырыңыз. Жібiтуді жеделдету үшін камераға жылы суы бар кестрелді орналастырыңыз.

Жиналған ылғалды сорғышпен немесе сіңіргіш матамен тазалаңыз. Қайталап қосу алдында камераларды жуыңыз да, мұқият кептіріңіз.

Қолмен орындалатын жібiту, құралды тазарту және оған қызмет көрсету кезінде тоңазытылған тамақ өнімдері температурасының артуы оларды сақтау мерзімін азайтуы мүмкін.

Қызмет көрсету және күту

Мұздатқыштың ішкі және сыртқы беттерін жылы суда ас содасының ерітіндісінде суланған сорғышпен немесе жұмсақ матамен жуыңыз (сода сонымен қатар жақсы дезинфектор болып табылады). Ас содасы жоқ болған кезде бейтарап жуғыш құралды пайдаланыңыз.

Ешқашанда жеңіл тұтанатын органикалық еріткіштерді, абразивтілерді, хлоры және аммиақы бар заттарды пайдаланбаңыз.

Барлық алынбалы бөліктерді сабынның немесе жуғыш құралдың судағы ерітіндісімен жууға болады. Сонымен қатар оларды ыдыс жуғыш машинада жууға болады. Есіңізде болсын, барлық алынбалы бөліктерді қайтадан мұздатқышқа қойғанға дейін мұқият кептіру қажет.

Тозаң мұздатқыштың конденсаторында жиналуы мүмкін және оның қалыпты жұмысына кедергі келтіруі мүмкін. Жарамды қондырғыларды пайдалана отырып, мұздатқыштың артқы қабырғасын мұқият шаңын сорыңыз.

Егер Сіз ұзақ уақытқа мұздатқышты пайдаланбайтын болсаңыз, оны ерітіңіз де, ішін жуыңыз, кептіріңіз және жағымсыз иіс пен тозаңның пайда болуының алдын алу үшін, есіктерін ашық қалтырыңыз.

Сервистік орталыққа жүгінбес бұрын

Ақауларды өздігінен жою мүмкін бе, тексеріңіз («Ақаулар мен оларды жою әдістері» бөлімін тексеріңіз»).

Егер ақау жойылмаса, жақын маңдағы сервистік орталыққа қоңырау шалыңыз (тізімі сервистік сертификатта).

Сервистік орталыққа хабарласқан кезде хабарлау қажет:

- Бұйым үлгісі;
- Бұйымның сериялық нөмірі (бұл деректерді сіз мұздатқыш камерасының оң жақ ішкі жағында орналасқан техникалық сипаттамалары бар тақтадан табасыз);
- Ақаулардың сипаттары.

Серийный номер холодильника, на табличке внутри прибора, содержит дату его выпуска -

ХОЛОДИЛЬНИК-МОРОЗИЛЬНИК № 769990626510521904000152			
МОДЕЛЬ			
220-240 V ~ 50 Hz		105 W	Max 15W
ОБЩИЙ ОБЪЕМ БРУТТО TOTAL GROSS VOL.	L	ХОЛОДИЛЬНОЕ ОТДЕЛЕНИЕ REFRIGERATOR	МАССА ХЛАДАГЕНТА L REFRIGERANT
ИЗОЛЯЦИЯ-ЦИКЛОПЕНТАН INSULATION-C.PENTANE		МОРОЗИЛЬНОЕ ОТДЕЛЕНИЕ FREEZER	МАССА ХЛАДАГЕНТА L REFRIGERANT
ХЛАДАГЕНТ REFRIGERANT		КЛАСС ЗАЩИТЫ "1"	
МОЩНОСТЬ ЗАМОРАЖИВАНИЯ FREEZING CAPACITY	Kg/24h	ТИП КОМПРЕССИОННОЙ СИСТЕМЫ SYSTEM	КЛИМАТ КЛАСС CLASS
ИЗГОТОВЛЕНО В РОССИИ MADE IN RUSSIA			

Пайдаланбаңыз қызметтерін тұлғалардың уәкілетті өндіруші.

Жөндеу кезінде талап етіңіз пайдалану түпнұсқа қосалқы бөлшектер.

Өнім төмендегі талаптарға сәйкес сертификатталған:

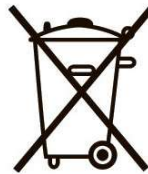
ТР ТС 004/2011 «Төмен вольтты құралдарды қауіпсіздігі туралы»

ТР ТС 020/2011 «Техникалық құралдардың электр магниттік үйлесімділігі»

Ө

037/2016

Бұл өнімді дұрыс кәдеге жарату.WEEE (Тозған тұрмыстық техниканы жинау және кәдеге жарату жүйесі бар Еуропалық одақ пепн Еуропаның басқа елдеріне таралады).



Өнімдегі немесе әдебиеттегі бұл таңбалау өнім қоршаған ортаға қалдықтарды бақылаусыз таратудан зиянның ықтимал алдын алу үшін, сонымен қатар материалдарды қайта өңдеу мен қайта пайдалану процессін оңтайландыру үшін басқа тұрмыстық қалдықтармен бірге кәдеге жаратылмауы тиіс екендігін көрсетеді.

Тұтынушы тозған құралды арнайы қабылдау пункттеріне тапсыра алады немесе егер бұл ұлттық заңнамамен рұқсат етілсе, жаңа ұқсас өнімді сатып алған жағдайда компанияға қайтара алады.

Егер Сіз мұздатқышыңызды бұдан әрі қолданбайтын болсаңыз, оны кәдеге жаратудың қамын жеңіз. Сіздің аспабыңызда оқшаулағыш көбіктегі жанатын циклопентанды газ бар.

Тасымалдау және сақтау ережелері

Қапталған мұздатқыш табиғи желдетілуде салыстырмалы ылғалдылығы 80%-дан артық емес жабық орынжайларда сақталуы тиіс. Егер аспап ұзақ уақыт бойы пайдаланылмайтын болса, оны электр желісінен ажырату, барлық өнімді шығару, камераны жібіту, оны жуу қажет. Жуғаннан кейін істің пайда болуына жол бермеу үшін есікті жартылай ашық күйінде қалдырған жөн.

Аспапты жұмыс қалпында (тік) жабық көліктің кез келген түрімен оны сенімді бекітіп тасымалдаңыз. Мұздатқышты соққыға ұшыратуға **ТЫЙЫМ САЛЫНАДЫ**.

Тауарды сату ережелері өндірушімен регламенттелмеген, бірақ ұлттық, аймақтық және халықаралық стандарттарға сәйкес келуі тиіс.



⚠ Бул колдонмону сактап коюңуз Буюмду сатканда, бирөөгө пайдаланууга бергенде же жаңы квартирага көчкөндө анын ээси андан пайдалануу жана ага кызмат көрсөтүү эрежелери менен таанышышы үчүн колдонмо тондургуч менен чогуу сакталууга тийиш.

⚠ Колдонмону көңүл коюп окуп чыгыңыз: анда Сиздин тондургучуңузду орнотуу жана андан кантип коопсуз пайдалануу боюнча керектүү маалыматтар бар.

⚠ Тондургуч үй (бөлмө) дүн ичинде пайдалануу үчүн иштеп чыгылган. Эч качан андан тышта, гаражда жана у. с. жерлерде пайдаланбаңыз.

⚠ Бул прибор продуктуларды тондургуч бөлүмдө тондурууга жана сактоого арналган.

⚠ Алсыз, акыл жана сезгирлик жагынан жөндөмдүүлүгү начар же болбосо турмуштук билим жана тажрыйбага ээ болбогон адамдар (ошондой эле жаш балдар)га, эгерде алар прибордун коопсуздугу үчүн жооптуу адамдын көрсөтмөсүн албаган болсо, же анын көзөмөлү астында болбосо, муздаткычтан пайдаланууга болбойт. Прибор менен ойнобостугу үчүн жаш балдар ар дайым көзөмөл астында болууга тийиш.

⚠ Прибор бузуктугу учурунда электр тогу урбастыгы үчүн тондургучка нымдуу колуңуз менен тие көрбөңүз.

⚠ Узарткыч жана улагычтан (переходник) пайдаланбаңыз Мындай жагдай ыктымалдуу өрт чыгуу коркунучун туудурат. Өндүрүүчү узарткыч жана улагычтарды, ошондой эле кесилиши керектелүүчү кубаттуулукка туура келбеген туташтыруучу кабелдерди пайдалануунун натыйжасында чыккан өрт үчүн жоопкерчиликти мойнуна албайт. Вилканы розеткадан суурганда зымынан кармап тартпаңыз: бул абдан кооптуу. Камсыздоо шнуру жараксыз абалга келгенде даярдоочу же анын өкүлүнөн алынган атайын шнур же комплект менен алмаштыруу керек. Кабелди алмаштыруу тажрыйбалуу адис тарабынан ишке ашырылууга тийиш.

⚠ **КӨҢҮЛ БУРУҢУЗ!** Приборду орноткондо ток шнурунун кысылып жана бузулуп калбагандыгына ишеним пайда кылыңыз

⚠ **КӨҢҮЛ БУРУҢУЗ!** Көп орундуу көчмө розеткалар (узарткычтар)ды же көчмө ток булактарын прибордун арт жагына койбоңуз.

⚠ Тондургучтын ички муздатуучу беттерин кол менен кармабаңыз, айныкса колуңуз нымдуу болсо. Тондургучтан эми гана алынган муздун бөлүгүн оозуңузга сала көрбөңүз, - антсеңиз жергиликтүү үшүккө чалдыгышыңыз мүмкүн.

⚠ Кызмат көрсөтүү жана жууш боюнча ар кандай ишти аткаруудан мурда тондургучту электр тармагынан үзүп коюңуз.

⚠ Эгерде тондургучту эшиги кулпулануучу эски тондургучтын ордуна алган болсоңуз, анда эски тондургучту таштап жиберүүдөн мурда, балдар ойноп жатып анын ичинде кулпуланып калбастыгы үчүн анын ичиндеги кулпусун иштен чыгарып салыңыз же таптакыр тондургучтан чыгарып алыңыз, муну менен кооптун алдын алган болосуз.

⚠ Күтүлбөгөн жагдайлар туулуп калса, тондургучту тармактан үзүңүз жана телефону кепилдик документинде (сервис сертификатында) жазылган сервис борборуна телефон чалыңыз.

⚠ Өндүрүүчү тарабынан ыйгарым укугу берилбеген жеке адамдардын кийлигишүүсүз тондургучтун түзүлүшүнө өзгөртүү киргизүүгө тыюу салынат.

⚠ Бензин, башка өрт алуучу суюктук жана газды тондургучтун жана башка электр прибордун ичинде же жакын жерде сактабаңыз, алардан пайдаланбаңыз.

⚠ **КӨҢҮЛ БУРУҢУЗ!** Тондургучтун арткы бети (конденсатордун решёткасы) менен газ плитасын ишке түшүрүү үчүн пайдаланылуучу ийилгич металл

жеңдин, ошондой эле газ жана суу менен камсыздоонун металл түтүктөрүнүн, башка приборлордун электр зымдарынын тийип турушуна жол коюлбайт.

⚠ Жарылуу коркунучу болгон объекттерди, ошону менен катар прибордогу өрт алуучу суюктугу болгон азроолдук баллондорду чогултуп сактоого болбойт.

⚠ Салмагынын оордугунан жабыркоо мүмкүн. Продукцияңызды жылдыруу жана орнотуу үчүн эки же андан көп адамдын жардамынан пайдаланыңыз. Бул жол-жоболорго баш ийбестик прибордун бузулушуна жана жабыркоого алып келиши мүмкүн. Сактоочу кол каптардан пайдаланыңыз.

⚠ Электр камсыздоо көпкө токтотулган учурда продуктулар жыттанып калышы мүмкүн.

⚠ Тоңтургуч прибор менен иш жасаганда (орноткондо, тазалаганда жан б.у.с.) балдар жабыркап калбастыгы үчүн аларды көзөмөлгө алыңыз.

⚠ Приборду температурасы айлана-чөйрөнүн температурасы техникалык маалыматтар жазылган жадыбалда көрсөтүлгөн климаттык класска туура келген бөлмөгө орнотуңуз:

Климаттык классы	Айлана-чөйрөнүн температурасы
SN	+10 °C тан + 32 °C ка чейин
N	+16 °C тан + 32 °C ка чейин
ST	+16 °C тан + 38 °C ка чейин
T	+16 °C тан + 43 °C ка чейин

⚠ **КӨҢҮЛ БУРУҢУЗ!** Сиздин приборуңуз R600a хладагенти менен толтурулган (анын белгиси сервис сертификатында жана прибордун ичиндеги тактачада көрсөтүлгөн) Сизге эскерте кетебиз – ал табигый изобутан газы болуп, жеңил өрт алуу касиетине ээ. Кокусунан хладагенттин контурунда бузулуш болуп калса, анда ар кандай ачык жалындын же жеңил өрт чыгышы мүмкүн болгон булактан этият болуңуз жана тондургуч турган бөлмөнү кылдаттык менен желдетиңиз.

Буюмдагы R600a хладагенттин ар 8 граммы үчүн бөлмөнүн 1 м³ көлөмү туура келиши керек. Сиздин тондургучуңузга куюлган хладагенттин саны анын ичиндеги паспорттук маалыматтар жазылган табличкада көрсөтүлгөн.

Бузулгандык белгилери болгон тондургучту эч качан ишке түшүрбөңүз; эгерде Сизде буюмдун ишке жарактуулугуна шек туулса, авторлук укугуна ээ сервис борборуна кайрылыңыз.

⚠ **КӨҢҮЛ БУРУҢУЗ!** Буюмдун ичинде электр приборлорунан пайдаланбаңыз.

⚠ **КӨҢҮЛ БУРУҢУЗ!** Буюмдун корпусундагы же ага кошумча кылынган конструкциялардагы желдеткич көзөнөктөрүн тосуп койбоңуз!

⚠ **КӨҢҮЛ БУРУҢУЗ!** Хладагенттин контурун бузулушуна жол койбоңуз.

⚠ **КӨҢҮЛ БУРУҢУЗ!** Эрүү процессин тездетүү үчүн даярдоочу тарабынан сунуш кылынгандан башка курулма же каражаттардан пайдаланбаңыз.

Тыгыздоочу жараксыз абалга келген учурда аны кечиктирбей ооштуруу чараларын көрүңүз.

Прибор салынган материалдар кайра иштетилүүгө жана символ жардамында белгиленүүгө тийиш.



Приборду кайрадан электр тармагына кошуу (мисалы, кокустан өчүп калганда) 5–10 минуттан кийин гана ишке ашырылат.

Тоңдургучтун ишеничтүү жана натыйжалуу иштешин камсыз кылуу үчүн аны туура орнотуу зарыл.

Желдетүү

Тоңдургучтун компрессору жана конденсатору иштөө процессинде ысып кетет, андыктан жетиштүү деңгээлдеги желдетүүнү камсыз кылуу зарыл. Тоңдургуч нормалдуу нымдуулукка ээ болгон жакшы желдетиле турган бөлмөдө орнотулууга тийиш. Тоңдургучту жогору нымдуулукка ээ болгон бөлмөдө, мисалы, ваннакана, жертелөдө орнотууга тыюу салынат. Орнотуп жатканда айланасында аба эркин айланышы үчүн прибордун арткы жана жан жактарынан 5 см, ал эми жогору жагынан 10 см аралык калтырыңыз. Прибордун арт жагында абанын жолун тосуп койбонуз.

Жылуулук булагына жакын орнотпоңуз

Тоңдургучту жылуулук булагына (ашкана плиталары, духовкалар, каминдер) жакын жерге, же болбосо күндүн нуру түздөн-түз түшүп турган жерге орнотууга болбойт.

Түздөө

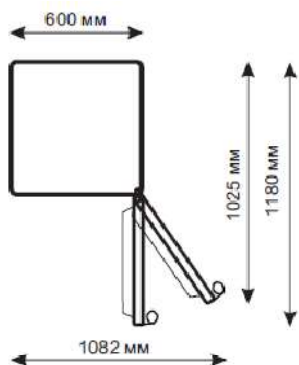
Мыкты иштеши үчүн тоңдургуч тегиз жерге орнотулган болууга тийиш. Тоңдургучту ордуна орноткондон кийин, анын алды жагындагы жөнгө салуучу таянычтарды айландыруу менен прибордун абалын тегиз кылыңыз. Тоңдургучтун арт жакка болгон жаныктыгы 5°тан ашпоого тийиш.

Орнотуу үчүн тандалган жерге приборду алып баруу мүмкүн болушу үчүн мурдатан эшиктин өлчөмдөрүн, тепкичтин аралыктарын жана б. у. с. өлчөп алыңыз.

Компрессор менен текче арткы дубалынын ортосуна **ТАШУУ МЕЗГИЛИНДЕ КОЮЛГАН ТАКТАЙЛАРДЫ**, ошондой эле прибордун козголгуч бөлүктөрүн жылуудан кармап туруу үчүн коюлган башка жыгач жана желим тасмаларды алып салыңыз.

Эгерде приборго коргоочу полимердик плёнка чапталган болсо, анда буюм тетиктеринин полимердик каптоосу менен анын лак-боёкторуна зыян жетпегендей кылып аларды акырындык менен сыйрып алыңыз.

Прибордун жумушчу өлчөмдөрү



Электр тармагына улоо

Тоңдургуч I класс электр тогунан жабыркоодон коргоо деңгээлинде жаратылган жана электр тармагына токту жерге кийирүүчү зым менен камсыздалган эки уюлдуу розетка жардамында уланат.

Электр тармагына улануудан мурда:

— тармактагы чыңалуу тоңдургучтун ички бетинде орнотулган тактайчада көрсөтүлгөн ~220–240 В ко туура келишине;

— электр розетканын токту жерге кийирүүчү контакты электр тармактын камсыздоочу кабелинин токту жерге кийирүүчү зымына түздөн-түз улангандыгына (туташтыруучу зым 10 А ден көп болбогон токко болжолдонгон болууга тийиш);

— розетка менен вилка бирдейлигине ишеним пайда кылыңыз; эгерде вилка розеткага туура келбесе, анда розетканы камсыздоочу шнурдун вилкасына туура келген түрүнө алмаштыруу керек (ишти тажрыйбалуу электрик аткарууга тийиш).

Тоңдургуч Сиз дайыма розеткага жете алгандай кылып орнотулууга тийиш; Ушул колдонмодо баяндалган өңдүү чоң кубаттуулукка ээ үй-тиричилик приборлорунун коопсуздук талаптары бузулган түрдө электр тармакка уланган тоңдургуч салыштырмалуу кооптуу саналат. Эки зымдуу электр тармагына тикеден-тике улануучу тоңдургуч төмөнкүдөй параметрдик маанилерге ээ болгон коргоочу өчүрүүчү курулма (КӨК) аркылуу эксплуатация кылынат: номинал чыңалуунун диапозону ~220-240В/50 Гц, ишке түшүү босогосу – 30 мА, ишке түшүүнүн номинал мезгили – 0,1 с.

Электр тармагы 16 А ге болжолдонгон коргоочу курулмага ээ болушу керек. Муздатуучу приборду токту ашышынан коргой албай турган электр тармагына улаганга тыюу салынат.

Эгерде көрсөтүлгөн нормаларга баш ийбеген түрдө кишинин ден соолугуна жана буюмга зыян жетсе, өндүрүүчү жоопкерчиликти мойнуна албайт.

КӨҢҮЛ БУРУҢУЗ!

Приборду орнотуп болгондон кийин тоңдургучту электр тармагына кошуудан мурда үч саат чамасы күтө туруңуз, бул мезгилдин ичинде ташып келинген прибордун ичиндеги хладагент тоңдургучту бойлой бир калыпта таралат. Мындай иш жасоо тоңдургуч туура иштеши үчүн зарыл.

Ишке түшүрүүдөн мурда тоңдургучтун ички беттерин ичилүүчү соданын эритмесинде тыкандык менен жууш керек.

Сиз тоңдургучту электр тармагына кошконуздан кийин, терморегулятордун кулагын ортоңку абалга орнотуңуз; эми бир нече сааттан кийин продуктуларыңызды тоңдургуч камерага жайлаштыра берсеңиз болот.

КӨҢҮЛ БУРУҢУЗ!

Болтурбоо үчүн тобокелдик удушья таңгактоочу калдыктары (плёнканы, пенопласт ж. б.) сакталууга тийиш тышкары жеткиликтүүлүгүн балдар.

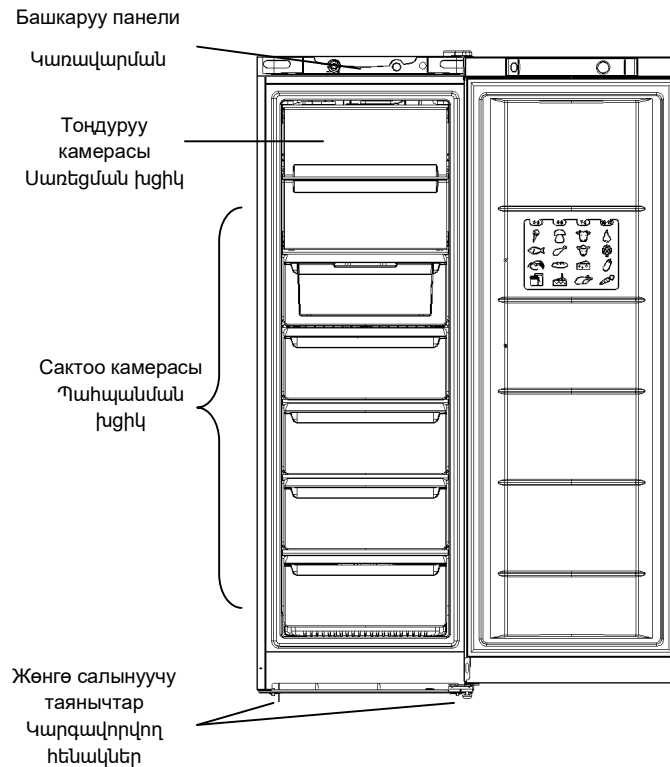
Буюмдун сүрөттөлүшү Արտադրանքի նկարագրությունը

KGZ
AM

Жалпы түрү

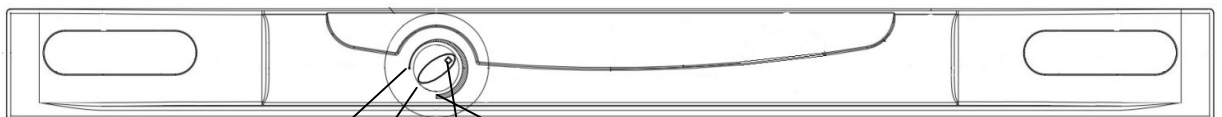
IDU 0175

Ընդհանուր տեսք



Башкаруу панели

Կառավարման վահանակ



Минималдуу муздатуу
 նվազագույն սառեցում

Өчүрүлгөн
 Անջատված է

Максималдуу муздатуу
 առավելագույն սառեցում

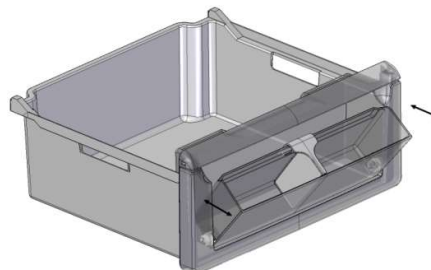
Терморегулятордун кулагы температураны жөнгө салуу үчүн иштетилет
 Ջերմակարգավորիչի բռնակն օգտագործվում է ջերմաստիճանի կարգավորման

Чакан ящик

Մինիարկղ

Сиздин тоңдургуч ящиктин бет маңдай панелинен орун алган үстү кайра ачылма бөлүм менен толукталышы мүмкүн. Үстү кайра ачылма чакан ящик кичине оролгон продуктуларды оңой алууга кызмат кылат.

Ձեր սառցարանը կարող է լրակազմվել բացվող բաժանմունքով արկղի դիմավահանակի վրա: Բացվող մինիարկղը ծառայում է մթերքների ոչ մեծ փաթեթներին հասնելու հարմարության համար:



Муздаткыч бөлүмдүн ичиндеги температура терморегулятордун кулагы аркылуу орнотулган абалга шайкеш түрдө өзү-өзүнөн жөнгө салынат.

Биз терморегуляторду ортоңку абалга орнотууну сунуш кылабыз.

Муздаткычта продуктуларды сактоонун эң жакшы шарттарын камсыз кылуу үчүн төмөнкү сунуштарга баш ийиңиз: туура эмес сактаганда эң жакшы продуктулар да бат айныйт.

— Тоңдурууга жана тоңдургучта сактоого болжолдонгон продуктуларда керегинен ашык кыроо пайда болбостугу үчүн аларды тыкандык менен ороо зарыл.

— Жаңы продуктуларды тоңдурууга коюп жатканыңызда, алар мурда тоңгон продуктуларга тийип калбастыгына кам көрүңүз. Тоңдуруу үчүн бөлүмдүн ичине жайлаштырылган продуктулар прибордун арткы жана каптал беттерине тийбей турганы максатка ылайыктуу. Эсиңизде болсун, продуктулардын сакталуу сапаты тоңдуруунун тездигинен көз каранды.

— Тоңдуруу учурунда тоңдургучтун эшигин ачпаганга аракеттениңиз.

— Продуктулар туура сакталышы жана кийинчерээк оңой эриши үчүн аларды тоңдургучка кичинекей порцияларда жайлаштырыңыз – бул, ошондой эле, продуктулар ишеничтүү жана сапаттуу тоңушуна да өбөлгө түзөт. Продукту тоңдурууга коюлганда аны датасын көрсөтүп каттап баруу сунуш кылынат.

— Электр камсыздоо токтогон же тоңдургуч өчүрүлүп, кокусунан эрүү башталган учурларда тоңдургучтун эшигин ачпаңыз – бул тоңдургучтагы төмөн температураны көпкө сактаганга жардам берет.

— Толук эмес эриген продуктудан жылуулук менен иштеле турган тамак даярдоодо пайдаланыңыз.

— Жалпы кабыл алынган эрежелерге каршы болсо да, эсиңизде болсун, даярдалган продуктуларды жаңыларына караганда аз убакыт сактоо керек.

— Нымдуулук жогорулап кетпестиги үчүн тоңдургучка суюктуктарды капкаксыз идиштерде койбоңуз – бул температуранын жогорулашына алып келет.

— Тоңдургуч бөлүмгө ичине толтура тоңуучу суюктук куюлган шише идиштерди көп убакытка калтырбаңыз. Кристаллдашуу менен суюктук идишти жарып салышы мүмкүн.

— Эгерде айлана-чөйрөдөгү абанын температурасы көп убакыт бою 14°C тан жогорулабаса, анда продуктуларды сактоо үчүн зарыл болгон температура алынбайт, бул болсо продуктулардын сакталуу мөөнөтүн кыскартат.

Электр энергиясын үнөмдөө боюнча сунуштар

Тоңдургучту туура орнотуңуз.

Жылуулук булактарынан оолак жерде, жакшы желдетиле турган бөлмөдө, «Орнотуу» («Желдетүү») параграфындагы сунуштарга ылайык.

Температураны туура орнотуңуз

Терморегуляторду ортоңку абалга орнотуңуз. Температураны ченден ашык төмөндөтүү электр энергиясынын сарпын ашырат, бирок продуктунун сакталуу сапатын жогорулатпайт.

Ченден ашык толтура көрбөңүз

Продуктулар жакшы сакталышы үчүн аба жетиштүү деңгээлде айланышы зарыл. Продуктуларды ченден ашык коюу абанын эркин айланышына, тоңдургучтун туура иштешине тоскоолдук кылат жана электр энергиясынын кошумча сарпына алып келет.

Эшиктер дайыма жабык болсун

Эшикти зарылчылык туулганда гана ачыңыз. Эсиңизде болсун, ар дайым эшик ачып-жабылганда тоңдургучтун ичиндеги температура көтөрүлө түшөт жана мурдагы температурага келтирүү үчүн электр энергиясы сарпталат.

Эшикти тыгыздап жабыңыз

Тоңдургучтун эшиктериндеги тыгыздоочу резина таза болушуна жана эшик жабылганда корпуска тыгыз тийип турушуна байкоо салыңыз, бул муздак абанын чыгып кетишинин алдын алат.

Ысык тамакты коё көрбөңүз

Тоңдургучка коюлган ысык продукту тоңдургучтун ичиндеги температураны бат эле бир нече градуска жогорулатып салат. Тоңдургучка коюудан мурда идиш жана анын ичиндеги продукту бөлмөнүн температурасына чейин муздашын күтүңүз.

Бул прибор үй-тиричилик жана ушуга окшош жагдайларда пайдаланууга арналган:

— Дүкөндө, кеңседе жана башка өндүрүш шарттарындагы кызматчылар үчүн ашкана бөлмөлөрүндө;

— Фермердик имараттарда, конок үйлөрү, мотель жана башка жашоого ылайыкташкан инфратүзүлмөлөрдө жашаган клиенттер үчүн;

— "Жашоо плюс эртеңки тамак" режиминдеги пансиондор шартында;

— Жалпы тамактануу жана ушуга окшош, бирок соода менен байланышы болбогон шарттарда.

Тоңдургуч канааттандыруу эмес иштеген же бузулуш жүз берген учурларда, сервис кызматынын техниктерин чакыруудан мурда, ушул бөлүмдү окуп чыгыңыз. Көп учурларда байкалган көйгөйлөрдү өзүңүз деле чечип алсаңыз болот.

Тоңдургуч иштебей жатат *Төмөнкүлөрдү текшерип:*

- Үйдө электр энергиясы өчпөгөнбү;
- Вилка розеткага ишеничтүү сугулганбы;
- Розетканын бузугу жокпу. Текшерүү үчүн бузук эместигине өзүңүз ишенген прибордун бирин розеткага кошуп көрүңүз.

Тоңдургучтун бөлүмдөрүндөгү температура өтө жогору *Төмөнкүлөрдү текшерип:*

- Эшик тыгыз жабылган, эшиктеги тыгыздагычтар бузулбаган;
- Терморегулятордун кулагы керектүү абалга орнотулган;
- Бөлүмдөр продуктуга жык эмес;
- Тоңдургучтун эшиги бат-бат ачылбаган.

Компрессор тынымсыз иштейт *Төмөнкүлөрдү текшерип:*

- Эшик тыгыз жабылган, эшиктеги тыгыздагычтар бузулбаган; эшик бат-бат ачылбайт.
- Бөлмөнүн температурасы өтө эле жогору эмес;
- Терморегулятордун кулагы керектүү абалга орнотулган.

Тоңдургуч иштегенде аябай шоокум салат *Төмөнкүлөрдү текшерип:*

- Тоңдургуч түздөлгөн;
- Тоңдургуч башка буюмдарга тийбей турат (мисалы, айланадагы мебелдерге).

Муздаткыч системанын ичинде айланып жүрүүчү хладагент, компрессор иштебей жаткан болсо да, акырын чукулдашы мүмкүн. Тынчсызданбаңыз, бул нормалдуу абал.

Терморегулятордун жана компрессордун ишке түшүшүнө мүнөздүү үндөр прибордун электр жабдуулары иштегенде пайда болуучу үндөр саналат.

Кызмат көрсөтүү жана күтүү

Кызмат көрсөтүү жана жууш боюнча ар кандай ишти аткаруудан мурда тоңдургучту электр тармагынан үзүп коюңуз.

Эритүү

Көңүл буруңуз! Эрүү жараянын тездештирүү үчүн бууландыруучунун герметикалуулугун бузушу же тоңдургучтун беттерин тырмап-чийип салышы мүмкүн болгон буюмдардан падаланбаңыз.

Убакыттын өтүшү менен тоңдургуч камеранын ички беттерине жана бууландыргычка кыроо отурат. Кыроонун калыңдыгы 5 мм ден өткөндө тоңдургучту эритүү зарыл.

Терморегулятордун кулагын «Выкл.» абалына орнотуп, тоңдургучту электр тармагынан үзүп коюңуз. Эрүү мезгилинде тоңдурулган продуктуларды бир нече кабат кылынган газетага ороңуз жана мүмкүнчүлүгүнүн барынча муздак жерге жайлаштырыңыз.

Кыроо тез эриши үчүн эшикти ачык калтырыңыз. Эрүү жараянын тездештирүү үчүн камерага жылуу суу куюлган кастрюлду коюңуз.

Чогулуп калган нымды губка же ным тартуучу чүпүрөк менен сүртүп алыңыз. Кайра ишке түшүрүүдөн мурда камераларды жууңуз жана тыкандык менен кургатыңыз.

Муздаткыч прибордун эриши, ага кызмат көрсөтүү жана аны тазалоо учурунда тоңдурулган азык-түлүк прордуктулары температурасынын жогорулашы алардын сакталуу мөөнөтүн кыскартат.

Кызмат көрсөтүү жана күтүү

Тоңдургучтун ички жана тышкы беттерин ичилүүчү соданын жылуу суудагы эритмесине (сода мыкты дезинфектор болуп да саналат) нымдалган губка же жумшак кездеме менен жууңуз. Ичилүүчү сода жок болсо, нейтралдуу жууш каражатынан пайдаланыңыз.

Эч качан оңой өрт алуучу органикалык эритүүчүлөрдөн, абразивдүү, өзүндө хлор жана аммиак сактаган заттардан пайдаланбаңыз.

Ажыроочу бардык тетиктерди самындын эритмеси же суудагы жууш каражаттары менен тазалоо керек. Аларды кир жууш машинасында жууса да болот. Эсиңизде болсун, кайра тоңдургучка орнотуудан мурда бардык ажыроочу тетиктерди тыкандык менен кургатуу зарыл.

Тоңдургучтун конденсаторуна чаң чогулушу жана ал анын нормалдуу иштешине тоскоолдук кылышы мүмкүн. Чаң жуткучтун ылайыктуу тетиктеринен пайдаланган түрдө тоңдургучтун арткы жагын чаңдан арылтыңыз.

Эгерде Сиз көпкө дейре тоңдургучтан пайдаланбай турган болсоңуз, анда аны эритиңиз, ичин мыктылап жууңуз, кургатыңыз жана жагымсыз жыт отуруп калбастыгы жана көк дат баспастыгы үчүн эшигин бир азга ачык калтырыңыз.

Сервис борборуна кайрылуудан мурда

Бузуктуку өз алдынча оңдоого болор-болбосун текшерип көрүңүз («Бузуктуктар жана аларды оңдоонун усулдары» бөлүмүн караңыз);

Эгерде бузуктуку оңдоого болбосо, анда жакынкы сервис борборуна телефон чалыңыз (алардын тизмеси сервис сертификатында көрсөтүлгөн).

Сервис борборуна кайрылганда төмөнкүлөр жөнүндө маалымат берүү зарыл:

- Буюмдун модели;
- Буюмдун серия номери (бул жөнүндөгү маалыматтарды тоңдургуч камеранын ички оң жагынан орун алган техникалык мүнөздөмөлөр жазылган тактайдан таба аласыз);
- Бузуктуктун мүнөздөмөсү.

Серийный номер холодильника, на табличке внутри прибора, содержит дату его выпуска -

ХОЛОДИЛЬНИК-МОРОЗИЛЬНИК № 769990626510521904000155			
МОДЕЛЬ			
220-240 V ~ 50 Hz		105 W	Max 15W
ОБЩИЙ ОБЪЕМ БРУТТО TOTAL GROSS VOL.	ХОЛОДИЛЬНОЕ ОТДЕЛЕНИЕ L REFRIGERATOR	МАССА ХЛАДАГЕНТА L REFRIGERANT	g
ИЗОЛЯЦИЯ-ЦИКЛОПЕНТАН INSULATION-C-PENTANE	МОРОЗИЛЬНОЕ ОТДЕЛЕНИЕ FREEZER	МАССА ХЛАДАГЕНТА L REFRIGERANT	g
ХЛАДАГЕНТ REFRIGERANT	КЛАСС ЗАЩИТЫ "1"		
МОЩНОСТЬ ЗАМОРАЖИВАНИЯ FREEZING CAPACITY	ТИП КОМПРЕССИОННОЙ СИСТЕМЫ SYSTEM	К	КЛИМАТ КЛАСС CLASS
ИЗГОТОВЛЕНО В РОССИИ MADE IN RUSSIA			

Өндүрүүчү тарабынан ыйгарым укук берилбеген кишинин кызматынан пайдаланбаңыз.

Ремонттоо учурунда оригинал запас тетиктерден пайдаланууну талап кылаңыз.

Продукция төмөнкү талаптар боюнча сертифицикталган:

ТР ТС 004/2011 «Төмөн вольттуу курулмалардын коопсуздугу жөнүндө»

ТР ТС 020/2011 «Техникалык каражаттардын электромагниттик шайкештиги»

TR 037/2016

Бул продуктту туура утилизациялоо. WEEE (Эскирген үй-тиричилик техникасын жыйноо жана утилизациялоо системасына ээ болгон Евросоюз жана башка Европа өлкөлөрүндө колдонулат.)



Продукциядагы же колдонмодогу бул белги (маркировка) чыгындынын айлана-чөйрөгө көзөмөлсүз таралышынан жеткен зыяндын алдын алуу үчүн продукцияны башка үй-тиричилик таштандылары менен кошо утилизациялабоо, ошондой эле материалды кайра иштөө жана андан пайдалануу процессин оптималдаштыруу керектигин көрсөтөт.

Пайдалануучу эскирген буюмду атайын кабылдоо пунктуна тапшырышы мүмкүн, эгерде улуттук мыйзамдар менен жол коюлган болсо, анда жаңы буюм алып жатканда эскирин компанияга кайра тапшырышы да мүмкүн.

Эгерде Сиз тоңдургучтан мындан ары пайдаланбоону чечсеңиз, анда аны утилизациялоо жөнүндө кам көрүңүз. Приборуңузда изоляциялоочу көбүктүн ичинде жөндөмдүү күйүүсү циклопентан газы бар.

Ташуунун жана сактоонун эрежелери

Кутуга салынган тоңдургуч табигый желдетилүүчү, салыштырма нымдуулугу 80 % дан көп болбогон жабык бөлмөдө сакталууга тийиш. Эгерде прибордон көп убакытка пайдаланылбаса, анда аны электр тармагынан үзүп коюп, андан бардык продуктуларды чыгарып салуу, камераны эритүү жана тазалап коюу зарыл. Тазалап болгондон кийин жагымсыз жыт калбастыгы үчүн эшикти чала ачык калтыруу зарыл.

Приборду транспорттун ар кандай жабык түрүндө жумушчу (тик) абалында ишеничтүү бекемдеген түрдө ташуу зарыл. Тоңдургучка сокку берилишине катуу **ТЫЮУ САЛЫНАТ**.

Товарды сатуунун эрежелери даярдоочу тарабынан анык бир тартипке салынбаган, бирок алар улуттук, регионалдык жана эл аралык стандарттарга жооп берүүгө тийиш.



Техникалык мүнөздөмөлөсү

Տեխնիկական բնութագրեր



Буюм	Тоңдургуч
Соода маркасы	Indesit
Модель	IDU 0175
Даярдоочу	АО "Индезит Интернэшнл"
Даярдоочу өлкө	Россия
Үй-тиричилик муздаткыч прибору моделинин категориясы	8
Жаңы продуктуларды сактоо үчүн жалпы пайдалуу көлөмү	жок
Салкындык секциясынын жалпы пайдалуу көлөмү	жок
Тоңдурулган продуктуларды сактоо үчүн жалпы пайдалуу көлөмү "****"	261 л
Тоңдурулган продуктуларды сактоо үчүн жалпы пайдалуу көлөмү "****"	-
Тоңдургуч бөлүмдөн пайдалануунун мүмкүнчүлүктөрү	
Салкындык секциясынын эсепке алынган	Жок
Электр чыңалуунун номинал мааниси же чыңалуунун диапазону	~220-240 V
Электр тогу түрүнүн шарттуу белгиси же өзгөрмөлүү токун номинал жыштыгы	50 Hz
Номинал ток	0,7 A
Эрүү системасы ысыткычынын кубаттуулугу	жок
Жарыткыч лампанын максималдуу кубаттуулугу	жок
Электр тогунан жабыркоодон коргоонун классы	Коргоо классы I
Энергетикалык натыйжалуулук классы	A+
Энергиянын жылдык сарпы	284 кВтсаат
Климаттык классы: W [климаттык классы] Бул прибор айлана-чөйрөнүн температурасы «X» тен «X» ке чейин болгондо пайдалануу үчүн арналган	SN-T «+10 ⁰ C» тан «+43 ⁰ C» ка чейин
Тоңдуруу жөндөмдүүлүгү	12 кг/24 саат
Электр энергиясынан коопсуз үзүп коюу убактысы	17 саат
Муздатуу системасы	Статикалык
Хладагенттин түрү	R 600 a
Үн кубаттуулугунун жөнгө салынган деңгээли	43 дБА
Компрессорлордун саны	1
Кошумча орнотулуучу прибор	жок
Бул прибор жалаң вино сакташ үчүн гана арналган	жок
Бул техника боюнча туура келүү сертификаттары жөнүндө маалымат жана сертификаттардын нускаларын алуу үчүн cert.rus@indesit.com дарегине суроо жөнөтүңүз.	

Ապրանքատեսակ	Սառնարան
Ապրանքանիշ	Indesit
Մոդել	IDU 0175
Պատրաստող	“Ինդեզիտ Ինտերնեշնլ” ԲԸ
Պատրաստող երկիր	Ռուսաստան
Կենցաղային սառնարանային սարքի մոդելի կարգը	8
Ընդհանուր օգտակար ծավալը՝ թարմ մթերքների պահման համար	չկա
Թարմության խցիկի ընդհանուր օգտակար ծավալ	չկա
Ընդհանուր օգտակար ծավալը՝ սառեցված մթերքների պահման համար "****"	261 և
Ընդհանուր օգտակար ծավալը՝ սառեցված մթերքների պահման համար "****"	-
Սառցախցիկի շահագործման հնարավորություններ	
Թարմության խցիկի հաշվարկային ջերմաստիճան	չկա
Էլեկտրասնունցման լարման անվանական	~220-240 V
Նշանակությունը կամ լարման	
Էլեկտրական հոսանքի տեսակի պայմանական նշանակություն կամ փոփոխական հոսանքի անվանական հաճախականություն	50 Hz
Անվանական հոսանք	0,7 A
Հալեցման համակարգի տաքացուցչի հզորություն	չկա
Լուսավորության լամպի առավելագույն հզորություն	չկա
Էլեկտրահարուսվից պաշտպանության դաս	Պաշտպանության դաս I
Էներգաարդյունավետության դաս	A+
Էներգիայի տարեկան սպառում	284 կԿԺ
Կլիմայական դաս W [կլիմայական դաս] Այս սարքը նախատեսված է շրջակա միջավայրի «X»-ից մինչև «X» ջերմաստիճանի պայմաններում օգտագործման համար	SN-T Է «+10 ⁰ C» ից մինչև «+43 ⁰ C»
Սառեցնող հատկություն	12 կգ/24ժ
Էլեկտրաէներգիայի անվտանգ անջատման ժամանակը	17 ժամ
Սառեցման համակարգ	Ստատիկ
Սառնագրակի տեսակ	R 600 a
Չայնային հզորության ուղղիչ մակարդակը	43 դԲ
Ճնշակների քանակը	1
Ներկառուցվող սարք	չկա
Այս սարքը նախատեսված է բացառապես գինի պահելու համար	չկա
Համապատասխանության սերտիֆիկատների մասին տեղեկություններ ստանալու կամ տվյալ տեխնիկայի համար սերտիֆիկատների պահենները ստանալու համար հարցում ուղարկեք cert.rus@indesit.com հասցեին:	

⚠ Պահպանեք տվյալ ձեռնարկը Այն պետք է լինի սառցարանի հետ միասին, վաճառքի, սարքավորման փոխանցման կամ նոր բնակարան տեղափոխվելու դեպքում, որպեսզի սարքավորման նոր տերը կարողանա ծանոթանալ նրա գործարկման և սպասարկման կանոններին:

⚠ Ուշադիր կարդացեք ձեռնարկը՝ նրանում կան Ձեր սառցարանի տեղադրման և անվտանգ շահագործման մասին կարևոր տեղեկություններ:

⚠ Սառցարանը նախատեսված է փակ տարածքների ներսում օգտագործման համար: Ցանկացած հանգամանքներում չօգտագործել սառնարանը փողոցում, ավտոտնակում և այլն:

⚠ Այս սարքը նախատեսված է սառնախցիկում սառեցված մթերքների սառեցման և պահպանման համար:

⚠ Սարքը նախատեսված չէ ֆիզիկական, զգացմունքային կամ մտավոր ցածր կարողություններով անձանց (այդ թվում՝ երեխաների) կողմից օգտագործման համար կամ կյանքի փորձի կամ գիտելիքների բացակայության դեպքում, եթե նրանք չեն գտնվում հսկողության տակ կամ նրանք ծանոթացված չեն այդ սարքի ցուցումներին, նրանց անվտանգության համար պատասխանատու անձի կողմից: Երեխաները պետք է գտնվեն հսկողության տակ՝ սարքի հետ խաղալը կանխելու համար:

⚠ Չդիպչել սառնարանին խոնավ ձեռքերով՝ էլեկտրական հոսանքահարումից խուսափելու համար՝ սարքի անսարքության դեպքում:

⚠ Մի օգտագործեք երկարացման լարեր և եռաբաշխիչներ: Դա ստեղծում է բռնկման հնարավոր վտանգ: Արտադրողը պատասխանատվություն չի կրում այրման համար, որը տեղի է ունեցել երկարացման լարերի կամ եռաբաշխիչների, ինչպես նաև միացման մալուխի օգտագործման հետևանքով, որի հատումը չի համապատասխանում սպառվող հզորությանը: Մի հանեք խրոցակը վարդակից, քաշելով լարից՝ դա շատ վտանգավոր է: Մուցման լարի վնասման դեպքում, այն հարկավոր է փոխարինել հատուկ լարով կամ լրակազմով, որը ստանում է պատրաստողից կամ նրա ներկայացուցչից: Մալուխի փոխարինումը պետք է կատարվի միայն մասնագիտացված անձնակազմի կողմից:

⚠ **ՌԵՇԱԴՐՈՒԹՅՈՒՆ** Սարքը տեղադրելիս համոզվեք, որ մուցման լարը սեղմված և վնասված չէ:

⚠ **ՌԵՇԱԴՐՈՒԹՅՈՒՆ** Մի՛ տեղադրեք բազմատեղանոց ոլորակի վարդակներ (երկարացման լարեր) կամ մուցման ոլորակի աղբյուրներ սարքի ետևամասում:

⚠ Մի դիպչեք սառնարանի ներքին սառեցնող մակերեսներին, հատկապես , եթե Ձեր ձեռքերը խոնավ են: Մի դրեք բերանը սառույցի կտորներ, որոնք նոր եք հանել սառցարանից, - այդպես կարելի է ստանալ տեղային ցրտահարում:

⚠ Ցանկացած գործողություններից առաջ, կապված լվանալու կամ սպասարկման հետ, անջատեք սառցարանը ցանցից:

⚠ Եթե սառնարանը նախատեսված է հնի փոխարինման համար, որն ունի փակվող սարքեր դռան վրա, հին սառնարանը դեռ նետելուց առաջ շարքից հանեք կամ հեռացրեք այդ սարքը՝ երեխաների անվտանգության ապահովման համար, որոնք կարող են փակված լինել սառնարանի ներսում խաղի ժամանակ:

⚠ Ոչ ստանդարտ իրավիճակի ի հայտ գալու դեպքում, անջատեք սառցարանը ցանցից և զանգահարեք սպասարկման կենտրոն, որի հեռախոսահամարը նշված է երաշխիքային փաստաթղթում (սպասարկման վկայագրում)

⚠ Արգելվում է սառցարանի կառուցվածքի փոփոխությունը և այն անձանց միջամտությունը, որոնք լիազորված չեն արտադրողի կողմից՝ երաշխիքային վերանորոգման համար:

⚠ Չպահել և չօգտագործել բենզին, այլ ոլորակառ հեղուկներ և գազեր սառնարանում կամ դրա մոտ կամ այլ կենցաղային էլեկտրական սարքերի մոտ:

⚠ **ՌԵՇԱԴՐՈՒԹՅՈՒՆ** Արգելվում է սառցարանի ետին պատի (կոնդենսատորի ցանցի) կոնտակտը ճկուն մետաղաթևիցի հետ, որն օգտագործվում է գազօջախի միացման համար, ինչպես նաև գազա- և ջրամատակարարման մետաղական խողովակատարների, այլ սարքերի էլեկտրական լարերի հետ:

⚠ Սարքում չպահել հրդեհավտանգ իրեր, մասնավորապես անրոզոլային բալոններ բռնկվող լիցքավորմամբ:

⚠ Վնասվածք ստանալու դիպքում գերաբաշխիչ պատճառով: Ներգրվածք երկու կամ ավելի մարդ՝ Ձեր արտադրանքը տեղափոխելու և տեղադրելու համար: Այս ցուցումներին հետևելու հրաժարումը կարող է հանգեցնել վնասմանը կամ վնասվածքի: Օգտագործեք պաշտպանիչ ձեռնոցներ:

⚠ Էլեկտրական մուցման երկարատև անջատման դեպքում մթերքները կարող են փչանալ:

⚠ Սառեցնող սարքի հետ աշխատելիս (մաքրում, տեղադրում և այլն)՝ պահեք երեխաներին հսկողության ներքո՝ նրանց կողմից վնասվածք ստանալուց խուսափելու համար:

⚠ Սարքը պետք է տեղադրել սենքում, որտեղ շրջակա միջավայրի ջերմաստիճանը համապատասխանում է տեխնիկական տվյալներով արդյունավետ նշված կլիմատիկ դասին:

Կ ինչ սպան դա	Շրջակա միջավայրի ջերմաստիճանը
SN	+10°C-ից մինչև + 32°C
N	+16°C-ից մինչև + 32°C
ST	+16°C-ից մինչև + 38°C
T	+16°C-ից մինչև + 43°C

⚠ **ՌԵՇԱԴՐՈՒԹՅՈՒՆ** Ձեր սարքը լիցքավորված է R600a սառցանյութով (նշում սպասարկման սերտիֆիկատում և սարքի ներսում ցուցատախտակի վրա): Չզուլացնում ենք Ձեզ, որ իզոբուտանը բնական գազ է, որը ոլորակառ է: Սառնազդակի ուրվագծի պատահական վնասման դեպքում, խուսափեք բաց կրակի կամ այրման պոտենցիալ աղբյուրների ցանկացած տեսակից և մանրակրկիտ օդափոխեք այն տարածքը, որտեղ դրված է սառցարանը:

Տարածքի ծավալը պետք է լինի 1 մ³ R600a սառնազդակի յուրաքանչյուր 8 գ-ի համար: Մասնավորապես Ձեր սառցարանում պարունակվող սառնազդակի քանակը նշված է ներսում գտնվող փաստաթղթային տվյալներով աղյուսակի մեջ:

Երբեք մի միացրեք սառցարանը, եթե կան վնասման նշաններ: Եթե կասկածներ ունեք ապրանքի անսարք վիճակի հետ կապված, դիմեք սպասարկման կենտրոն:

⚠ **ՌԵՇԱԴՐՈՒԹՅՈՒՆ** Սարքի ներսում մի օգտագործեք էլեկտրական այլ սարքեր:

⚠ **ՌԵՇԱԴՐՈՒԹՅՈՒՆ** Մի փակեք օդափոխիչ անցքերը, որոնք գտնվում են սարքավորման կորպուսում կամ ներկառուցված հատվածում:

⚠ **ՌԵՇԱԴՐՈՒԹՅՈՒՆ** Թույլ մի տվեք սառնազդակի ուրվագծի վնասում:

⚠ **ՌԵՇԱԴՐՈՒԹՅՈՒՆ** Մի օգտագործեք մեխանիկական սարքեր կամ այլ միջոցներ հավան գործընթացը արագացնելու համար, բացի այն միջոցներից, որոնք նախատեսված են արտադրողի կողմից:

Խցիչի վնասման դեպքում միջոցներ ձեռնարկեք դրա անհապաղ փոխարինման համար:

Փայթեավորման կյուլթերը ելքակա են կրկնակի վերամշակման և մակնշվում են նշանով:



Սարքի կրկնակի միացումը (օրինակ, պատահական անջատման ժամանակ) իրականացրեք 5-10 րոպե հետո:

Ճիշտ տեղադրումն անհրաժեշտ է սառցարանի հուսալի և արդյունավետ աշխատանքը ապահովելու համար:

Օդափոխություն

Սառցարանի ճնշակն ու խտարարը աշխատանքի ընթացքում տաքանում են, այդ պատճառով անհրաժեշտ է ապահովել բավարար օդափոխություն: Սառցարանը պետք է տեղադրված լինի լավ օդափոխվող տարածքում՝ օդի նորմալ խոնավությամբ: Արգելվում է սառցարանը տեղադրել բարձր խոնավություն ունեցող տարածքներում, օրինակ լոգարանում, նկուղում: Տեղադրման ժամանակ ապահովեք նվազագույն հեռավորություն՝ 5 սմ սարքի հետին և կողային պատերի համար և 10 սմ վերևից՝ օդի ազատ շրջանառության համար: Մի փակեք օդի շարժը սարքի հետևից

Մի տեղակայեք ջերմային աղբյուրների մոտ

Հարկավոր չէ տեղադրել սառցարանն այնպես, որ այն գտնվի ուղիղ արևային ճառագայթների ազդեցության տակ կամ ջերմության աղբյուրների կողքին (խոհանոցային վառարանների, ջեռոցների, բոխարիների):

Հավասարեցում

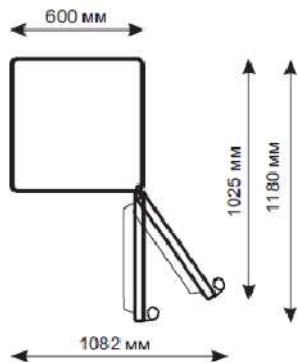
Սառցարանի լավ աշխատանքի համար կարևոր է, որպեսզի այն գտնվի հարթ մակերևույթի վրա: Սառցարանն իր տեղում տեղադրելուց հետո՝ կարգավորեք դրա դիրքը առջևի մասում կարգավորման հենակները պատտելու միջոցով: Սառցարանի թեքվածությունը դեպի հետ, չպետք է գերազանցի 5°: Նախորոք չափեք դռների բացվածքները (լայնությունը և երկարությունը), աստիճանավանդակը և այլն, որպեսզի համոզվեք, որ սարքը կարող է տեղաշարժել ընտրված վայրը:

Հեռանդեք ՓՈՒՍՏԱՆ ԴԱՅՆԱԳՆԵՐԸ

ճնշակի և խորշի հետևի պատի միջև, ինչպես նաև այլ պահանգներ և սոսնձվող ժապավեններ, որոնք պաշտպանում են սարքի շարժական մասերը տեղախախտումներից:

Եթե սարքն ունի պաշտպանիչ ծածկույթ պոլիմերային թաղանթից, ապա զգույշ հեռացրեք այն, պահպանելով նախագոգուշության կանոնները, որպեսզի չվնասեք մասերի լաքաներկապատ կամ պոլիմերային ծածկույթները

Սարքի աշխատանքային գաբարիտները



Միացում՝ էլեկտրական ցանցին

Սառցարանը պատրաստված է, ըստ էլեկտրահարումից պաշտպանվածության աստիճանի I դասի և միացվում է էլեկտրական ցանցին՝ երկբևեռային վարդակի օգնությամբ՝ հողակցման հպմամբ:

Էլեկտրական ցանցին միացնելուց առաջ համոզվեք, որ՝

— ցանցում լարումը համապատասխանում է ցուցատախտակի վրա նշված տվյալներին, որը գտնվում է սառցարանի պատի ներքին կողմում, մասնավորապես ~220-240Վ.

— էլեկտրական վարդակի հողակցման հպումը անմիջականորեն էլեկտրական ձևով միացված է էլեկտրական ցանցի սնուցող մալուխի հողակցման լարով (միացման լարը պետք է հաշվարկված լինի ոչ պակաս քան 10 A հոսանքի համար):

— վարդակը և խրոցը մեկ տեսակի: Եթե խրոցը հարմար չէ վարդակի համար, հարկավոր է վարդակը փոխել՝ սնուցող լարի խրոցին համապատասխան (աշխատանքները պետք է կատարի որակավորված մասնագետը):

Սառցարանն պետք է տեղադրված լինի այնպես, որպեսզի վարդակը Ձեզ միշտ հասանելի լինի: Սույն ձեռնարկում նկարագրված մեծ հզորության կենցաղային սարքերի անվտանգության պահանջների խախտմամբ միացրած սառցարանը հնարավոր վտանգ է ներկայացնում: Երկարային էլեկտրացանցին անմիջապես միացվող սառցարանը շահագործում են պաշտպանիչ անջատման սարքով (ՊԱՍ), որն ունի պարամետրերի հետևյալ արժեքները՝ անվանական լարման ընդգրկույթը՝ ~220-240B/50Հց, միացման շեմը՝ ոչ ավել, քան 30մմ, միացման անվանական ժամանակը՝ 0,1վ:

Էլեկտրական ցանցը պետք է ունենա պաշտպանիչ սարք, նախատեսված 16Ա համար: Արգելվում է միացնել սառնարանային սարքը էլեկտրական ցանցին, որն ունի հոսանքային բեռնումներից անսարք պաշտանություն:

Արտադրողը պատասխանատվություն չի կրում առողջությանը կամ սեփականությանը վնաս հասցնելու համար, եթե դա առաջացել է տեղադրման նշված նորմերի խախտման հետևանքով:

ՈՒՇԱԴՐՈՒԹՅՈՒՆ

Տեղադրելուց հետո սպասեք մոտ երեք ժամ նախքան սառցարանը էլեկտրացանցին միացնելը, որպեսզի համոզվեք, որ սառցանյութը տեղափոխելուց հետո պատշաճ է տեղաբաշխվել: Դա անհրաժեշտ է սառցարանի ճիշտ աշխատանքի համար:

Շահագործումից առաջ անհրաժեշտ է սառցարանի ներքին մակերեսները լվանալ կերակրի սոդայի լուծույթով:

Սառցարանը էլեկտրական ցանցին միացնելուց հետո՝ կայեք ջերմակարգավորիչի բռնակը միջին դիրքում. մի քանի ժամից կարող եք տեղադրել մթերքները սառցախցիկում:

ՈՒՇԱԴՐՈՒԹՅՈՒՆ!

Խուսափելու համար ռիսկի choking փաթեթավորման թափոններ (թաղանթներ, օդի և այլն) պետք է պահվեն անհասանելի երեխաների:

Սառցարանային բաժնում ջերմաստիճանը ավտոմատ կերպով կարգավորվում է ջերմակարգավորիչի բռնակով հաստատած դիրքին համապատասխան:

Մենք խորհուրդ ենք տալիս ջերմակարգավորիչը հաստատել միջին դիրքով:

Նպատակ ունենալով ապահովել մթերքների պահպանման լավագույն պայմանները հետևեք ներքևում շարադրված ցուցումներին՝ սխալ պահպանման դեպքում անգամ ամենաթարմ մթերքները արագ կփչանան:

— Սառեցման համար նախատեսված մթերքները հարկավոր է մակրակրկիտ փաթեթավորել՝ ավելորդ եղյամի առաջացումից խուսափելու համար:

— Երբ սառեցնում եք թարմ մթերքները, թույլ մի տվեք, որ դրանք դիպչեն ավելի վաղ սառեցված մթերքներին: Առավել նախընտրելի է, որպեսզի սառցախցիկի ներսում տեղադրվող մթերքները չդիպչեն ետին և կողային պատերին: Հիշեք, որ մթերքների պահպանումը կախված է սառեցման արագության հետ:

— Աշխատեք չբացել սառցարանի դուռը սառեցման ժամանակ:

— Ճիշտ պահպանելու և հետագա հալեցման հեշտության համար տեղադրեք մթերքները սառցարանում փոքր բաժիններով: դա կօգնի պահպանել ցածր ջերմաստիճան սառցարանում ավելի երկար ժամանակով: Խորհուրդ ենք տալիս գրառումներ կատարել՝ նշելով սառեցման ամսաթիվը:

— Հոսանքի խափանման կամ պատահական հալեցման դեպքում, երբ սառցարանն անջատված է, մի բացեք սառցարանի դուռը: դա կօգնի պահպանել ցածր ջերմաստիճան սառցարանում ավելի երկար ժամանակով:

— Մասամբ հալեցված մթերքները օգտագործեք ջերմամշակման ճանապարհով ճաշատեսակներ պատրաստելու համար:

— Ի հեճուկս հայտնի կարծիքի, հիշեք, որ պատրաստված մթերքները կարելի է պահել ավելի քիչ ժամանակով, քան թարմ մթերքները:

— Սառցարանում առանց կափարիչի տարաներով հեղուկներ մի դրեք՝ խոնավության բարձրացումից խուսափելու համար՝ դա հանգեցնում է ջերմաստիճանի բարձրացմանը:

— Մի՛ տեղադրեք սառցախցիկում երկարատև ժամանակով ապակե տարաներ սառչող հեղուկներով: Հեղուկը, բյուրեղավորվելով, կարող է կոտրել տարան:

— Եթե շրջակա միջավայրի ջերմաստիճանը երկարատև ժամանակի ընթացքում չի գերազանցում 14°C, ապա մթերքների պահպանման համար անհրաժեշտ ջերմաստիճանը չի բարձրանա, ինչը կկրճատի մթերքների պահպանման ժամանակը:

Էլեկտրաէներգիայի խնայողության ցուցումներ

Ճիշտ տեղադրեք սառցարանը

Ջերմային աղբյուրներից տարածության վրա, լավ օդափոխվող տարածքում «Տեղակայում» («Օդափոխություն») բաժնի ցուցումներին համապատասխան:

Ճիշտ հաստատեք ջերմաստիճանը

Դրեք ջերմակարգավորիչը միջին դիրքով Ավելորդ ցածր ջերմաստիճանի հաստատումը կազդի միայն էլեկտրաէներգիայի ծախսի բարձրացման վրա, բայց չի լավացնի մթերքների պահպանվածությունը:

Մի գերցրեք

Մթերքների պահպանման համար կարևոր է օդի բավարար շրջանառությունը: Մթերքների գերցնելը խանգարում է օդի ազատ շրջանառությանը, սառցարանի ճիշտ աշխատանքին և առաջացնում է էլեկտրաէներգիայի լրացուցիչ ծախս:

Դռները փակ պահեք

Բացեք դռները միայն անհրաժեշտության դեպքում: Հիշեք, որ դռան յուրաքանչյուր բացելը մի փոքր բարձրացնում է ջերմաստիճանը սառցարանի ներսում և նախկին ջերմաստիճանի բարձրացման համար էլեկտրաէներգիա է ծախսվում:

Ամուր փակեք դուռը:

Հետևեք, որպեսզի սառցարանի դռների խցարար ռետինը մաքուր լինի և փակելու ժամանակ ամուր կպչի կորպուսին՝ դա թույլ կտա խուսափել սառը օդի արտահոսքից:

Մի տեղադրեք տաք ուտելիքներ

Տաք մթերքները, որոնք դրված են սառցարանում, անմիջապես բարձրացնում են ջերմաստիճանը մի քանի աստիճանով: Նախքան սացնարանում տեղադրելը, թողեք որպեսզի մթերքները և սպասքը սառչեն և հասնեն սենյակային ջերմաստիճանի:

Այդ սարքը նախատեսված է կենցաղային և նմանատիպ պայմաններում օգտագործման համար՝

— Խոհանոցային գոտիներում անձնակազմի համար, գրասենյակներում և այլ արտադրական պայմաններում:

— Ֆերմերային շինություններում և հաճախորդների կողմից հյուրանոցներում, մոթելներում և բնակելի տիպի այլ ինֆրակառուցվածքներում:

— «գիշերակաց և նախաճաշ» պանսիոն ռեժիմի պայմաններում:

— հասարակական սնդի և նման պայմաններում, որոնք կապված չեն առևտրի հետ

Սառցարանի անբավարար աշխատանքի կամ անսարքությունների առաջացման դեպքում կարողացեք այս բաժինը նախքան սպասարկման ծառայության տեխնիկներին կանչելը: Շատ դեպքերում Դուք ինքներդ կարող եք լուծել ծագած խնդիրները:

Սառցարանը չի աշխատում *Ստուգեք, որ՝*

- տանը անջատված չէ էլեկտրաէներգիան;
- խրոցակը ապահով դրված է վարդակում;
- Վարդակը սարքին է: Ստուգելու համար միացրեք վարդակին սարք, որի սարքինության համար համոզված եք:

Ջերմաստիճանը սառցարանային բաժնում չափազանց բարձր է *Ստուգեք, որ՝*

- Դուռն ամուր փակ է, դռան մեկուսիչները վնասված չեն:
- ջերմակարգավորիչի բռնակը գտնվում է ճիշտ դիրքում.
- բաժինները գերցված չեն մթերքներով;
- Սառցարանի դուռը հաճախ չեն բացել:

Մշտապես աշխատում է ճնշակը *Ստուգեք, որ՝*

- Դուռն ամուր փակված է, դռան մեկուսիչները վնասված չեն, դուռը շատ հաճախ չի բացվում:
- տարածքում ջերմաստիճանը չափից ավելի բարձր չէ;
- ջերմակարգավորիչի բռնակը գտնվում է ճիշտ դիրքում.

Սառցարանը չափից ավելի է աղմուկում աշխատանքի ժամանակ *Ստուգեք, որ՝*

- սառցարանը հավասարեցված է
- սառցարանը հպված չէ այլ առարկաների (օրինակ՝ շոջապատող կահույք):

Սառնագրակը, որը շոջանառվում է սառեցման համակարգի ներսում, կարող է ցածրաձայն բլթբլթալ, անգամ, եթե ճնշակը չի աշխատում: Մի անհանգստացեք, դա շատ նորմալ է:

Էլեկտրասարքավորման աշխատանքի ժամանակ ջերմակարգավորիչի և ճնշակի միացման բնորոշ ձայները նորմալ ձայներ են:

Սպասարկում և խնամք

Լվացման և սպասարկման հետ կապված ցանկացած գործողություններ կատարելուց առաջ անջատեք սառցարանը էլեկտրական ցանցից:

Ապաստեցում

Ուշադրություն Չալեցման գործընթացի արագացման համար մի՛ օգտագործեք առարկաներ, որոնք կարող են քերծել սառցարանի պատերը կամ խախտել գոլորշիացնողի հերմետիկությունը:

Որոշ ժամանակ անց սառցախցիկի պատերի և գոլորշիացնողի վրա նստում է եղյամ: Եղյամի ավելի քան 5 մմ հաստության դեպքում հարկավոր է հալեցնել սառցարանը:

Կայեք ջերմակարգավորիչի բռնակը «Անջատել» դիրքում և անջատեք սառցարանը հոսանքից: Ապաստեցման ժամանակ սառեցված մթերքները մի քանի շերտով փաթեթավորեք թերթի մեջ և ըստ հնարավորության, տեղավորեք սառը վայրում:

Բաց թողեք դուռը, որպեսզի եղիյամը ավելի արագ հալվի: Չալեցումն արագացնելու համար խցիկում տեղադրեք տաք ջրով կաթսա:

Չավաքված խոնավությունը հեռացրեք սպունգով կամ ներծող կտորով: Սառցարանը կրկին միացնելուց առաջ լվացեք և մանրակրկիտ չորացրեք բաժինները:

Սառեցված սննդամթերքի ջերմաստիճանի բարձրացումը ձեռքով կատարվող հալեցման, սարքի մաքրման և սպասարկման ժամանակ կարող է կրճատել սննդի պահպանման ժամկետը:

Սպասարկում և խնամք

Սառցարանի ներքին և արտաքին մակերեսները լվացեք կերակրի սոդայի և գոլ ջրի լուծույթով՝ թրջված սպունգով կամ փափուկ լաթով՝ (սոդան նաև լավ ախտահանիչ է): Կերակրի սոդա չունենալու դեպքում օգտագործեք որևէ չեզոք լվանալու միջոց:

Երբեք չօգտագործեք դյուրավառ օրգանական լուծիչներ, հոկիչ, քլոր և ամոնիակ պարունակող նյութեր

Բոլոր հանովի մասերը կարելի է վանալ օճառի կամ վացող միջոցի ջրային լուծույթով: Դրանք կարելի է նաև վանալ սպասք լվանալու մեքենայով: Հիշեք, որ բոլոր հանվող մասերը անհրաժեշտ է մանրակրկիտ չորացնել՝ դրանք սառցարան դնելուց առաջ:

Փոշին կարող է կուտակվել սառցարանի խտարարի վրա և խոչընդոտել դրա նորմալ աշխատանքին: Չգուշորեն մաքրեք սառցարանի հետևի պատը փոշեկուլով՝ օգտագործելով համապատասխան գլխադիրներ:

Եթե Դուք չեք պատրաստվում օգտագործել սառցարանը երկար ժամանակ, ապաստեցրեք այն, լվացեք ներսի մասը, չորացրեք և դռները փոքր-ինչ բաց թողեք՝ խոսափելու համար տհաճ հոտից և բորբոսից:

Սպասարկման կենտրոն դիմելուց առաջ՝

ստուգեք, հակրավոր է արդյոք ինքնուրույն վերացնել անսարքությունը (տես «Անսարքությունները և դրանց վերացման մեթոդները» բաժինը);

եթե անսարքությունը չի վերանում, զանգահարեք մոտակա սպասարկման կենտրոն (ցուցակը սպասարկման վկայագրում է)։

Սպասարկման կենտրոն դիմելիս անհրաժեշտ է հայտնել՝

- ապրանքատեսակի մոդելը;
- Արտադրանքի սերիական համարը (այս տվյալները դուք կգտնեք սառցախցիկի ներքին կողմում տեղադրված տեխնիկական տվյալներով ցուցատախտակի վրա):
- Անսարքության բնույթը

Սույն արտադրանքի ճիշտ ուտիլիզամամբ WEEE (տարածվում է Եվրոպայի խորհրդի և Եվրոպայի այլ երկրների վրա, որտեղ առկա է մաշված կենցաղային տեխնիկայի հավաքման և ուտիլիզացման համակարգ):



Արտադրանքի վրա կամ գրականության մեջ այս նիշը նշանակում է, որ ապրանքը չպետք է ուտիլիզացվի այլ կենցաղային թափոնների հետ միասին՝ թափոնների անվերահսկելի տարածումից շրջակա միջավայրի հնարավոր վտանգը կանխարգելելու համար, ինչպես

ևս և նյութերի վերամշակման գործընթացի և կրկնակի օգտագործման օպտիմալացման համար:

Սպառողը կարող է հանձնել մաշված սարքավորումը հանձնման հատուկ կետերում կամ նոր նմանատիպ ապրանքի գնման դեպքում հետ վերադարձնել ընկերությանը, եթե դա թույլատրվում է ազգային օրենսդրությամբ:

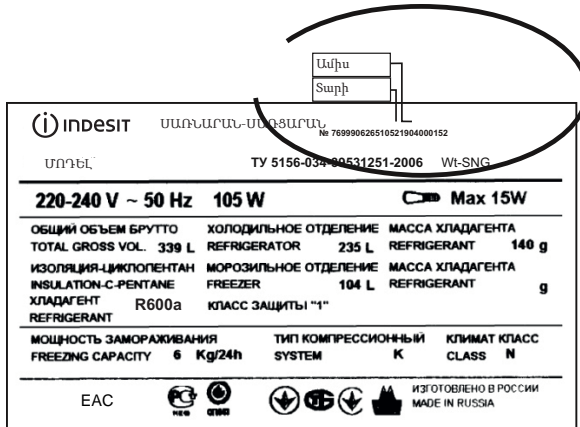
Եթե Դուք որոշել եք չօգտագործել Ձեր սառցարանը, հոգ տարեք դրա օգտահանման մասին: Ձեր սարքը պարունակում է դյուրավառ ցիկլոպենտան գազ մեկուսիչ փրփուրի մեջ:

Փոխադրումը և պահպանման կանոնները

Փաթեթավորված սառցարանը պետք է պահվի 80%-ից ոչ ավել օդի հարաբերական խոնավության պայմաններում բնական օդափոխությամբ փակ սենյերում: Եթե սարքը երկար ժամանակ չի շահագործվելու, ապա յան պետք է անջատել հոսանքից, հանել բոլոր մթերքները, հալեցնել խցիկը, մաքրել այն: Մաքրելուց հետո դուռը թողնել բաց՝ հոտի առաջացումը կանխելու համար:

Սարքը պետք է տեղափոխել աշխատանքային վիճակում (ուղղածից) ծածկված տրանսպորտի ցանկացած տեսակով՝ ամուր ամրացնելով այն: ԱՐԳԵԼՎՈՒՄ Է սառցարանը ենթարկել հավաճային ծանրաբեռնվածությունների:

Ապրանքի իրացման կանոնները չեն կանոնակարգվում արտադրողի կողմից, սակայն պետք է համապատասխանեն ազգային, տարածաշրջանային և միջազգային ստանդարտներին:



Մի օգտվեք արտադրողի կողմից չիազդրված անձանց ծառայություններից:

Վերանորոգման ժամանակ պահանջեք բնօրինակ պահեստային մասերի օգտագործում

Արտադրանքը վկայագրված է՝ պահանջների համապատասխան՝

TP TC 004/2011 «Ցածրավոլտ սարքավորման անվտանգության մասին»

ՄՄ ՏԿ 020/2011 «Տեխնիկական միջոցների էլեկտրամագնիսային համատեղելիություն»

Ապրանքի համար տրվում է համապատասխանության Հայտարարագիր ԵՏՄ TR 037/2016 պահանջները



⚠ Ushbu qo'llanmani saqlab qo'ying. U muzlatkich sotilgan, birovg'a berilgan yoki yangi uyga ko'chilgan holda muzlatkich to'plamida bo'lishi kerak, chunki uning yangi egasi ishlatish va tutish qoidalarini bilan tanishib chiqishi kerak.

⚠ Qo'llanmani diqqat bilan o'qib chiqing: unda sizning muzlatkicingizni o'rnatish va xavfsiz ishlatish bo'yicha muhim ma'lumotlar bor.

⚠ Muzlatkich bino ichida foydalanish uchun ishlab chiqilgan. Har qanday sharoitda ham sovutgichni ko'chada, garajda va hokazo joylarda ishlatmang.

⚠ Мазкур ускуна маҳсулотларни музлатиш ва музхонада сақлаш учун мо'лжалланган.

⚠ Uskuna jismonan, aqliy va sezgirlik jihatidan zaif kishilar, shuningdek, bolalar tomonidan ularning xavfsizligi uchun javobgar shaxs tomonidan nazorat qilinmagan yoki uskunadan foydalanish bo'yicha yo'riqnoma berilmagan holda foydalanishga mo'ljallanmagan. Bolalarning uskuna bilan o'ynashlariga yo'l qo'ymaslik kerak.

⚠ Uskuna nosoz holatida elektr toki urishidan saqlanish uchun ho'l qo'l bilan muzlatkichni ushlamang.

⚠ Elektr tarmog'iga ulanish uchun uzaytirgich va o'tkazgichlardan foydalanmang! Bu yong'in xavfini keltirib chiqaradi. Ishlab chiqaruvchi uzaytirgich va o'tkazgichlardan, shuningdek, talab etiluvchi iste'mol quvvatiga to'g'ri kelmaydigan kesimga ega kabeldan foydalanilgan holda yuzaga keluvchi yong'in uchun javobgar emas. Vilkani rozetkadan simni tortib uzmay: bu juda xavfli. Elektrga ulanuvchi simning himoya qobig'i buzilgan holda uni ishlab chiqaruvchi yoki uning vakili tomonidan beriluvchi sim yoki to'plam bilan almashtiring. Kabel faqat malakali mutaxassis tomonidan almashtirilishi kerak.

⚠ **DIQQAT!** Uskunani o'rnatayotganda elektr ta'minoti simi qisilib qolmaganiga va shakastlanmaganiga ishonch hosil qiling.

⚠ **DIQQAT!** Ko'p o'rinni ko'chma rozetka (uzaytirgich) yoki ko'chma ta'minot manbalarini uskuna ortida joylashtirmang.

⚠ Muzlatkicingizning ichki sovutuvchi yuzasiga, ayniqsa xo'l qo'l bilan tegmang. Muzlatkichdan olgan zahoti muzni og'zingizga solmang, bunday holda mahalliy muzlash bilan zararlansiz.

⚠ Muzlatkichni tozalash yoki boshqa xizmat ko'rsatish davrida elektr tarmog'idan olib qo'ying.

⚠ Agar muzlatkich eshigida qulfluvchi qurilmasi mavjud eski uskunani almashtirish uchun mo'ljallangan bo'lsa, eski muzlatkichni tashlab yuborishdan avval, bolalarning xavfsizligini ta'minlash, ya'ni o'ynab uning ichida qamalib qolishlarining oldini olish maqsadida qulflni buzing yoki umuman olib tashlang.

⚠ Nostandart vaziyat yuz bergan holda muzlatkichni elektr tarmog'idan uzib, kafolat xujjatida (servis sertifikatida) ko'rsatilgan servis markaziga qo'ng'iroq qiling.

⚠ Ishlab chiqaruvchi tomonidan kafolatli ta'mirlash vakolati berilmagan shaxlar tomonidan muzlatkich konstruksiyasini o'zgartirish yoki boshqa o'zgartirishlar kiritish ta'qiqlanadi.

⚠ Benzin va boshqa olovdan xavfli suyuqliklarni va gazlarni muzlatkich, boshqa elektr jihozlar yaqinida saqlamang va foydalanmang.

⚠ **DIQQAT!** Muzlatkichning orqa devori (kondensator to'ri) gaz plitasiga ulanuvchi qayishqoq gaz o'tkazuvchi moslamaga,

shuningdek, gaz va suv bilan ta'minlovchi metall quvurlarga, boshqa elektr jihozlarning elektr simlariga tegib turishi taqiqlanadi.

⚠ Portlovchi jismlar, xususan tez alanga oluvchi moddalar to'ldirilgan aerazol ballonlar saqlanmasin.

⚠ Haddan tashqari og'irlik tufayli jarohat olish xavfi mavjud. Mahsulotingizni ko'chirish va o'rnatish uchun ikki yoki undan ortiq kishidan foydalaning. Mazkur yo'riqnoma rivoj etmaslik buzilish va jarohatlarga olib kelishi mumkin. Himoya qo'lloqlaridan foydalaning.

⚠ Uzoq vaqt davomida elektr tokining uzib qo'yilishi oqibatida mahsulotlar aynib qolishi mumkin.

⚠ Muzlatkich uskunasi bilan turli ishlarni bajarayotganda (o'rnatish, tozalash va h.k.) bolalarga jarohat yetmasligi uchun ko'z-quloq bo'lib turing

⚠ Qurilmani atrof-muhit harorati texnik ma'lumotlar yozilgan yoriqda ko'rsatilgan sharoitda o'rnatish maqsadga muvofiq:

Iqlim sinfi	Atrof-muhit harorati
SN	+10°C dan + 32°C gacha
N	+16°C dan + 32°C gacha
ST	+16°C dan + 38°C gacha
T	+16°C dan + 43°C gacha

⚠ **DIQQAT!** Sizning uskunangizga R600a xladagenti quyilgan (servis sertifikat iva uskuna ichidagi jadvalda ko'rsatilgan) Sizni ogohlantiramiz, izobutan – tabiiy gaz, u yonuvchi hisoblanadi. Sovutish agenti qobig'i behosdan shikastlanganda ochiq olov yoki yong'in chiqarishi mumkin bo'lgan har qanday manbadan uzoqda ushlang, muzlatkich turgan xonani yaxshilab shamollating.

Xonaning hajmi mahsulotda mavjud R600a sovutish agentining har 8 g uchun 1 m³ tashkil etishi kerak. Sizning muzlatkicingiz ichidagi sovutish agentining miqdori muzlatkich ichidagi pastort ma'lumotlarida ko'rsatilgan.

Shikastlanish belgisi bo'lgan muzlatkichni yoqmang, uning shikastlanmaganligiga shubhalansangiz, maxsus servis markaziga murojaat qiling.

⚠ **DIQQAT!** Uskuna ichida elektr asboblarni ishlatmang.

⚠ **DIQQAT!** Uskuna korpusidagi yoki u joylashtiriluvchi konstruksiyadagi ventilyatsiya teshiklarini to'sib qo'ymang.

⚠ **DIQQAT!** Sovutish agenti qobig'i shikastlanishiga yo'l qo'ymang.

⚠ **DIQQAT!** Muzlatkichni eritish jarayonini tezlatish maqsadida ishlab chiqaruvchi tomonidan tavsiya etilmagan mexanik qurilmalar yoki boshqa vositalardan foydalanmang.

Zich yopish qoplama shikastlanganda uni darhol almashtirish choralari qo'ying.

Qadoqlash materiallari qayta ishlashga yaroqli va quyidagi belgi bilan belgilanadi.



Uskunani qayta yoqishni (masalan, to'satdan o'chib qolgan holda) faqat 5-10 minutdan keyin amalga oshirish mumkin.

Muzlatkich ishonchli va samarali ishlashi uchun uni to'g'ri o'rnatish zarur.

Ventilyatsiya

Muzlatkich ishlash jarayonida uning kondensator va kompressori qiziydi, shuning uchun yetarli darajada ventilyatsiya bo'lishi kerak. Muzlatkich yaxshi shamollatiluvchi, namlik darajasi normal bo'lgan xonaga joylashtirilishi kerak. Muzlatkichni namlik yuqori bo'lgan, masalan, vanna xonalar, podvalga o'rnatish mumkin emas. Qurilma o'rnatilganda havo aylanishi erkin bo'lishi uchun orqa va yon tarafdardan eng kamida 5 sm va yuqorisidan 10 sm masofa qoldirilsin. Uskuna orqasida havo aylanishini cheklab qo'ymang.

Isitish manbalariga yaqin joyga o'rnatmang

Muzlatkichni shunday joylashtirish kerakki, unga quyosh nurlari tikka tushmasin, yoki issiqlik manbalari (oshxona plitasi, duxovka, kamin) yonida bo'lmasin.

Tekislash

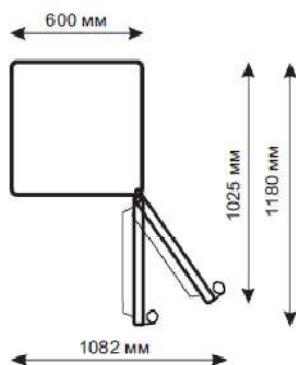
Muzlatkich yaxshi ishlashi uchun u tekis joyda turishi kerak. Muzlatkichni o'rnatganingizdan so'ng uning joylashishini old qismidagi to'g'rilovchi tirgaklar yordamida tekislang. Muzlatkichning orqaga og'ishi 5°dan ortishi mumkin emas.

Tanlangan joyning eshik o'lchamlari (eni va bo'yi), zina o'lchamlari va boshqalarni, qurilma o'rnatish uchun to'g'ri kelishini avvaldan tekshirib ishonch hosil qiling.

Muzlatkichni o'rnatganda orqa devori bilan kompressor o'rtasidagi tirgaklarni va shuningdek, uskunaning surilishi mumkin bo'lgan qismlarini mustahkamlab qo'yilgan tirgaklarni OLIB TASHLANG.

Agar uskunaning usti polimer plenka bilan qo'langan bo'lsa, ehtiyotkorlik bilan uskunaning polimer yoki lok-bo'yoq qo'lmasiga shikast yetkazmasdan uni yechib oling.

Uskunaning ishchi o'lchamlari



Elektr tarmog'iga ulash

Muzlatkich I-sinf elektr tokidan himoya qilish darajasida ishlab chiqarilgan va elektr tarmog'iga ikki qubtli, yerga ulanish qurilmali rozetka yordamida ulanadi.

Elektr tarmog'iga ulanishdan avval quyidagilarga e'tibor bering:

— tarmoq kuchlanishi muzlatkichning ichki o'ng tomonidagi jadvalda ko'rsatilgan miqdorlarga, ya'ni aynan ~220-240B ga muvofiq kelishiga

— Elektr rozetkasi yerga ulanuvchi kontakti elektr tarmog'i kabeli yerga ulanish simi bilan bevosita ulanganligi (birkiruvchi sim kamida 10A tok kuchiga mo'ljallangan bo'lishi kerak);

— Elektr simi vilkasi bilan rozetka bir-biriga mos bo'lishi, agar har xil bo'lsa vilkani almashtirish kerak (bunday ishlarni malakali elektrchi bajarishi kerak).

Muzlatkich shunday joylashtirilishi kerakki, bunda siz rozetkadan bema'lol foydalana oling. Ushbu yo'riqnomada ko'rsatilgan yuqori quvvatli maishiy asboblarni o'rnatish talablarga amal qilinmay ulangan muzlatkich xavflidir. Bevosita ikki o'tkazgichli elektr tarmog'iga ulanadigan muzlatkichdan quyidagi miqdoriy o'lchamlarga ega himoyalovchi o'chirish qurilmasi bilan birgalikda foydalaniladi: nominal kuchlanish chegarasi- ~220-240B/50Gs, boshlang'ich ishga tushish - 30mAdan katta emas, ishlab ketishining nominal vaqti- 0,1s.

Elektr tarmog'i 16A ga ega bo'lgan himoya qurilmasiga ega bo'lishi shart. Sovutish qurilmasini nosoz elektr yuklanishdan himoya qurilmasiga ega bo'lgan elektr tarmog'iga ulash ta'qiqlanadi.

O'rnatish talablariga rioya qilmaslik natijasida salomatlik va mulkka keltirilgan zarar uchun ishlab chiqaruvchi javob bermaydi.

DIQQAT!

O'rnatgandan so'ng muzlatkichni elektr tarmog'iga taxminan uch soat dan so'ng ulang, tashish jarayonidan so'ng xladagent muvofiq ravishda taqsimlanganiga ishonch hosil qilish maqsadida. Bu muzlatkich to'g'ri ishlashi uchun zarur.

Muzlatkichni ishlatishdan avval uning ichini ichimlik sodasi eritmasi bilan yuvib chiqish kerak.

Muzlatkichni elektr tarmog'iga ulagandan so'ng, termoregulyator (haroratostlagichi)ni o'rta horlatga keltiring; bir necha soatdan so'ng mahsulotlarni muzlatkich kamerasiga joylashtirishingiz mumkin bo'ladi.

DIQQAT!

Suffocation, qadoqlash chiqindilarni xavfi (filmlar,, va hokazo. ko'pik) oldini olish uchun bolalar eta saqlab amalga oshirilishi lozim.

Muzlatish bo'limidagi havo darajasi termoregulyator bandi yordamida o'rnatilgan darajaga mos ravishda avtomatik tartibga solinadi.

Biz termoregulyatorni o'rta holatga o'rnatishni tavsiya qilamiz.

Mahsulotlarning yaxshi saqlanishini ta'minlash maqsadida quyida keltirilgan tavsiyalarga amal qiling: noto'g'ri saqlangan holda eng yangi mahsulotlar ham tez buzilib qoladi.

— Muzlatish va muzlatkichda saqlash mo'ljallangan mahsulotlar qirov hosil bo'lishini oldini olish maqsadida yaxshilab qadoqlanishi kerak

— Yangi mahsulotlar muzlatilganda avval muzlatilgan mahsulotlarga tegib qolishiga yo'l qo'ymang. Imkon qadar, muzlatish uchun bo'linma ichiga qo'yilgan mahsulotlar yon va orqa devorlarga tegmasligi kerak. Mahsulotlarning saqlanish muddati muzlatish tezligiga bog'liq ekanligini unutmang.

— Muzlatkich eshigini muzlatish vaqtida ochmaslikni tavsiya qilamiz.

— To'g'ri saqlash va kelgusida muzdan eritishni osonlashtirish maqsadida muzlatkichga mahsulotlarni kichikroq hajmlarda joylashtiring- bu shuningdek, tez va ishonchli muzlashga ham yordam beradi. Muzlatish sanasini yozib borishni tavsiya qilamiz.

— Elektr ta'minotida uzilishlar bo'lganda yoki tasodifan eriy boshlasa, muzlatkich o'chirilganda, muzlatkich eshiklarini ochmang – bu muzlatkichdagi past haroratni nisbatan uzoq muddat saqlab qolishga yordam beradi.

— Qisman erigan mahsulotlarni yuqori temperaturada qayta ishlashi talab etiladigan taomlarga ishlating.

— Pishirilgan mahsulotlar uzoq muddat saqlanadi, degan fikrga qarshi o'laroq, ular yangi mahsulotdan kamroq vaqt saqlanishini yodingizda tuting.

— Muzlatkichga suyuqliklarni qopqoqsiz qo'ymang, bu namlikning ortishi va temperaturaning ortishiga olib keladi.

— Muzlatish bo'limiga muzlaydigan suyuqliklar bilan to'ldirilgan shisha idishlarni uzoq vaqtga joylashtirmang. Suyuqlik kristallashib, idishni yemirishi mumkin.

— Agar atrof muhit temperaturasi uzoq vaqt davomida 14°Cdan oshmasa, mahsulotlarni saqlash uchun zarur bo'lgan temperaturaga erishib bo'lmaydi, bu mahsulotlar saqlanish muddatini kamaytiradi.

Elektr energiyasini tejash bo'yicha tavsiyalar

Muzlatkichni to'g'ri o'rnatish

Issqlik manbalaridan uzoqda, yaxshi shamollatiladigan xonada, «O'rnatish» («Ventilyatsiya») paragrafidagi berilgan tavsiyalarga muvofiq holda.

Temperaturani to'g'ri o'rnatish

Termoregulyatorni o'rtacha holatga o'rnatish juda past temperaturani o'rnatish elektr energiyasi sarfini oshiribgina qolmay, mahsulotlar saqlanish holatini ham yaxshilamaydi.

To'ldirib yubormang

Mahsulotlar yaxshi saqlanishi uchun havo yetarli darajada aylanishi kerak. Mahsulotlarni haddan tashqari zich joylashtirish havoning erkin aylanishiga, muzlatkichning to'g'ri ishlashiga to'sqinlik qiladi va elektr energiyasi sarfini oshiradi.

Eshiklar yopiq tursin

Eshiklarni faqat zaruriyat bo'lganda oching. Eshikni faqat zarur bo'lgan holda oching, eshikni har bir ochilishi muzlatkich ichida temperatura ko'tarilishiga olib keladi va avvalgi temperaturani tiklash uchun qo'shimcha elektr energiyasi sarflanadi.

Eshiklarni zich yoping

Muzlatkich eshigidagi zichlovchi rezina toza bo'lishi va yopilganda korpusga yopishib turishiga e'tibor bering, bu sovuq havo chiqib ketishining oldini oladi.

Issiq ovqatni qo'ymang

Muzlatkichga qo'yilgan issiq ovqat uning temperaturasini bir necha gradusga oshiradi. Issiq ovqatni muzlatkichga joylashdan avval xona temperaturasida sovutning.

Mazkur uskuna maishiy va shunga monand sharoitlarda foydalanish uchun mo'ljallangan:

— Do'konlarda, ofislar va boshqa ishlab chiqarish sharoitlarida xodimlar uchun oshxona hududlarida;

— Fermerlik imoratlarida va mehmonxona, motel mijozlari hamda turarjoy tipidagi boshqa infratuzilmalarda;

— «Yashash va nonushta» tartibidagi pansionlarda

— Umumiy ovqatlanish va shunga monand sharoitlarda, savdo bilan bog'liq bo'lmagan.

Muzlatkich qoniqarli ishlamasa yoki nosozliklar yuzaga kelsa, texnik servis xizmatini chaqirishdan avval mana bu bo'limni o'qib chiqing. Ko'p hollarda yuzaga kelgan muammolarni o'zingiz hal qilishingiz mumkin

Muzlatkich ishlamayapti

Quyidagilarni tekshiring:

- Uyda elektr toki o'chirilmagan;
- Vilka rozetkaga to'g'ri tiqilgan
- Rozetka ishga yaroqli Tekshirish uchun sizga ishga yaroqli ekaniga ishonchingiz komil bo'lgan uskunani rozetkaga ulang.

Muzlatkichning bo'linmalarida harorat haddan ziyod yuqori

Quyidagilarni tekshiring:

- Eshik zich yopilgan, eshikdagi zichlagichga zarar yetmagan;
- Termoregulyator bandi to'g'ri holatda turibdi;
- Bo'linmalar mahsulot bilan to'la;
- Muzlatkich eshigi tez-tez ochilmagan

Kompressor tinimsiz ishlayapti

Quyidagilarni tekshiring:

- Eshik zich yopilgan, eshikdagi zichlagichga zarar yetmagan, muzlatkich eshigi tez-tez ochilmagan
- Xona temperaturasi haddan tashqari yuqori emas;
- Termoregulyator bandi to'g'ri holatda turibdi.

Muzlatkich haddan tashqari shovqin bilan ishlayapti

Quyidagilarni tekshiring:

- Muzlatkich tekis o'rnatilgan;
- Muzlatkich begona buyumlarga (masalan, atrofdagi mebellarga) tegib turmayapti

Kompressor ishlamagan holda ham sovutish tizimi ichida aylanayotgan sovutish agenti sekin ovoz chiqaradi. Xavotir bo'lmang, bu normal holat.

Termoregulyator va kompressorning o'ziga xos ulanish tovushi uskunaning elektr jihozlari ishlashida yuzaga keladigan tovushlaridir.

Xizmat ko'rsatish va tutish

Muzlatkichni yuvish va boshqa xizmat ko'rsatishdan avval uni elektr tarmog'idan uzib qo'ying.

Muzni eritish

Diqqat! Muzning erish jarayonini tezlashtirish uchun muzlatkich devorlarini qirishi yoki bug'latgichning germetikligiga zarar yetkazishi mumkin bo'lgan predmetlardan foydalanmang.

Muzlatish kamerasining ichki devorlari va bug'latgichda vaqt o'tishi bilan qirov hosil bo'ladi. Qirov 5 mm dan qalinlashganda muzlatkichni eritish talab etiladi.

Termoregulyator dastagini «O'chirish(Выкл)» holatiga qo'ying va muzlatkichni elektr tarmog'idan uzing. Eritish vaqtida muzlagan mahsulotlarni bir necha qavat gazetaga o'rang va imkoni boricha salqin joyga qo'yishga harakat qiling.

Qirov tezroq erishi uchun eshigini ochiq qoldiring Erish jarayonini tezlashtirish uchun kameraga iliq suvli idishni joylashtiring.

Erishdan hosil bo'lgan suvni po'kak yoki suv so'ruvchi mato yordamida olib tashlang. Qayta ishga tushirishdan oldin kamerani yuving va yaxshilab quriting.

Qo'lda bajariladigan eritish, uskunani tozalash va xizmat ko'rsatish vaqtida muzlagan oziq-ovqat mahsulotlari haroratining ko'tarilishi ularning saqlash muddatini kamaytiradi.

Xizmat ko'rsatish va tutish

Muzlatkichning ichki va tashqi yuzalarini eritilgan ichimlik sodali iliq suvda gubka yoki yumshoq mato bilan yuving (soda shuningdek yaxshi dezinfeksiya qiluvchi vosita hisoblanadi). Ichimlik sodasi bo'lmagan holda neytral yuvish vositasidan foydalaning.

Hech qachon yengil o't oladigan organik erituvchilar, abraziv, tarkibida xlor va ammiak bo'lgan moddalardan foydalanmang.

Barcha yechiladigan qismlarni sovun yoki yuvish vositasi yordamida yuvilishi mumkin. Ularni shuningdek, idish yuvuvchi mashinada ham yuvish mumkin. Yodingizda tuting, yechiladigan qismlarni qayta muzlatkichga joylashtirishdan avval, yaxshilab quritish talab etiladi.

Muzlatkich kondensatorida chang to'planishi va uning me'yorda ishlashiga to'sqinlik qilishi mumkin. Muzlatkichning orqa devorini ehtiyotkorlik bilan, changyutkichning maxsus uchliklardan foydalangan holda tozalang.

Agar siz muzlatkichdan uzoq vaqt foydalanmaydigan bo'lsangiz, uni yaxdan tushiring, ichlarini tozalab yuving, quriting va eshiklarini biroz ochiq qoldiring, bu uni yoqimsiz hid va mog'orlardan asraydi.

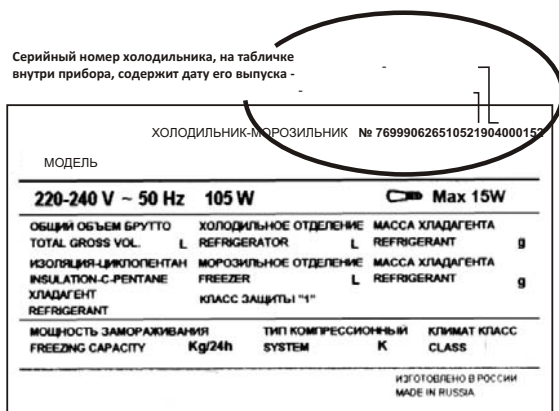
Servis markaziga murojaat qilishdan avval

Nosozlikni o'zingiz mustaqil ravishda bartaraf qila olishingizni tekshirib ko'ring («Nosozliklar va ularni bartaraf qilish usullari» bo'limiga qarang).

Agar nosozlikni o'zingiz bartaraf qila olmasangiz eng yaqin joylashgan servis markaziga murojaat qiling (ro'yxat servis sertifikatida).

Servis markaziga murojaat qilganda quyidagi ma'lumotni berish kerak:

- Uskuna modeli;
- Buyumning seriya raqami (bu ma'lumotlarni siz muzlatkichning o'ng ichki tomonida joylashtirilgan texnik tavsiflari yozilgan tablichkadan topasiz);
- Nosozlik xususiyati.



Ishlab chiqaruvchi tomonidan vakolat berilmagan shaxslar xizmatidan foydalanmang.

Ta'mirlash jarayonida original ehtiyot qismlardan foydalaning.

Mahsulot talablariga muvofiq ravishda sertifikatlangan:

TR TS 004/2011 «Past voltli uskuna xavfsizligi to'g'risida»

TR TS 020/2011 «Texnika vositalarining elektromagnit mosligi»

Mahsulotlar uchun muvofiqlik deklaratsiyasi beriladi 037/2016.



Ushbu mahsulotni to'g'ri utilizatsiyalash WEEE (Evropa Ittifoqi va Yevropaning eskirgan maishiy texnikani yig'ish va utilizatsiya qilish tizimi mavjud bo'lgan mamlakatlarga taalluqli)



Mahsulot yoki adabiyotdagi ushbu belgi chiqindilarning nazoratsiz tarqalishi natijasida atrof muhit zarar ko'rishining oldini olish, shuningdek, materiallarni qayta ishlash va ulardan qayta foydalanishni maqbullashtirish maqsadida boshqa maishiy chiqindilar bilan utilizatsiya qilinishi mumkin emasligini ko'rsatadi.

Iste'molchi eskirgan uskunani maxsus qabul punktlariga, yoki, milliy qonunchilik tomonidan ruxsat berilgan bo'lsa, xuddi shunday mahsulot sotib olayotgan vaqtda kompaniyaga qaytarilishi mumkin.

Agar siz muzlatkichdan boshqa umuman foydalanmaslikka qaror qilgan bo'lsangiz, uni utilizatsiya qilish to'g'risida qayg'uring. Uskunangizning izolyatsiya ko'pigi tarkibida yonuvchan siklopentan gazi mavjud.

Transportirovka qilish va saqlash

Qadoqqa joylangan muzlatkich tabiiy ventilyatsiyaga ega, nisbiy namligi 80%dan yuqori bo'lmagan yopiq xonalarda saqlanishi zarur. Agar uskunadan uzoq vaqt foydalanmaydigan bo'lsangiz, uni elektr tarmog'idan uzib qo'yish, barcha mahsulotlarni ichidan olish, kamerani eritish, tozalab qo'yish talab etiladi. Tozalagandan so'ng yoqimsiz hid yuzaga kelmasligi uchun eshigini ochib qo'yish kerak.

Uskunani istalgan turdagi usti yopiq transportda, ishchi vaziyatda (vertikal), mahkamlab tashish lozim. Muzlatkichning zarb bilan urilishiga **YO'L QO'YMANG**.

Maxsulotni sotish ishlab chiqaruvchi tomonidan belgilanmagan, lekin milliy va xalqaro standartlarga mos kelishi kerak.

Техник tasniflar

Технічні характеристики



Mahsulot	Muzlatkich
Savdo markasi	Indesit
Model	IDU 0175
Ishlab chiqaruvchi	"Indezit Interneshnl" AJK
Ishlab chiqarilgan mamlakat	Rossiya
Maishiy sovituvchi uskuna modeli toifasi	8
Yangi mahsulotlarni saqlash mumkin bo'lgan umumiy foydali hajmi	Yo'q
Yangidek saqlash bo'linmasining umumiy foydali hajmi	Yo'q
Muzlatilgan mahsulotlarni saqlash mumkin bo'lgan umumiy foydali hajmi "****"	261 l
Muzlatilgan mahsulotlarni saqlash mumkin bo'lgan umumiy foydali hajmi "***"	-
Muzlatish bo'linmasining foydalanish imkoniyatlari	
Yangidek saqlash bo'linmasining hisob harorati	Yo'q
Elektr tarmog'i kuchlanishining nominal qiymati yoki kuchlanish	~220-240 V
Elektr toki turining shartli belgisi yoki o'zgaruvchan tokning nominal chastotasi	50 Hz
Nominal tok	0,7 A
Eritish tizimi isitkichining quvvati	Yo'q
Yoritish lampasi maksimal quvvati	Yo'q
Elektr toki urishidan himoyalash sinfi	Himoya sinfi "I"
Energetik unumdorlik sinfi	A+
Йиллик энергия сарфи	284 кВтч
Iqlim sinfi: W [Iqlim sinfi]Mazkur uskuna atrof-muhit harorati «X» dan «X»gacha bo'lganda foydalanishga mo'ljallangan	SN-T «+10 ⁰ C» dan «+43 ⁰ C»gacha
Muzlatish quvvati	12 кг/24ч
Elektr energiyasidan xavfsiz uzilish vaqti	17с
Sovutish tizimi	Statik
Sovutkich agenti turi	R 600 a
To'g'rilangan tovush quvvati	43 дБА
Kompressorlar soni	1
Ichkariga o'rnatiladigan uskuna	Yo'q
Mazkur uskuna faqat vino saqlash uchun mo'ljallangan	Yo'q
Muvofiqlik sertifikatini bo'yicha ma'lumotlar yoki mazkur texnika uchun sertifikatlar nusxasini olish uchun quyidagi manzilga talabnoma jo'nating	cert.rus@indesit.com.

Виріб	Морозильник
Торговельна марка	Indesit
Модель	IDU 0175
Виробник	АО "Індезіт Інтернешнл"
Країна-виробник	Росія
Категорія моделі побутового холодильного приладу	8
Загальний корисний обсяг для зберігання свіжих продуктів	ні
Загальний обсяг секції свіжості	ні
Загальний корисний обсяг для зберігання заморожених продуктів "****"	261 л
Загальний корисний обсяг для зберігання заморожених продуктів "***"	-
Експлуатаційні можливості морозильного відділення	
Розрахункова температура секції свіжості	ні
Номинальне значення напруги електроживлення або діапазон напруги	~220-240 V
Умовне позначення роду електричного струму або номінальна частота змінного струму	50 Hz
Номинальний струм	0,7 А
Потужність нагрівача системи відтавання	ні
Максимальна потужність лампи освітлення	ні
Клас захисту від ураження електричним струмом	Клас захисту I
Клас енергетичної ефективності	A+
Річне споживання енергії	284 кВтг
Кліматичний клас: W [кліматичний клас]Цей прилад призначений для використання при температурі довкілля від «X» до «X»	SN-T від «+10 ⁰ C» до «+43 ⁰ C»
Здатність до заморожування	12 кг/24год
Час безпечного відключення електроенергії	17год
Система охолодження	Статична
Тип холодоагенту	R 600 a
Корегований рівень звукової потужності	43 дБА
Кількість компресорів	1
Вбудований прилад	ні
Цей прилад призначений виключно для зберігання вина	ні
Для отримання інформації за сертифікатами відповідності або отримання копій сертифікатів на дану техніку надсилайте запит на cert.rus@indesit.com .	

⚠ Збережіть це керівництво. Воно повинно бути в комплекті з морозильником у разі продажу, передачі обладнання або при переїзді на нову квартиру, щоб новий власник устаткування міг ознайомитися з правилами його функціонування та обслуговування.

⚠ Уважно прочитайте керівництво: у ньому містяться важливі відомості з встановлення та безпечної експлуатації вашого морозильника.

⚠ Морозильник розроблений для використання в середині приміщень. Ні в якому разі не використовуйте його на вулиці, у гаражі і т.п.

⚠ Цей прилад призначений для заморожування та зберігання продуктів у морозильній камері.

⚠ Прилад не призначений для використання особами (враховуючи дітей) зі зниженими фізичними, чуттєвими або розумовими здібностями або за відсутності в них життєвого досвіду або знань, якщо вони не знаходяться під контролем або не проінструктовані про використання приладу особою, відповідальною за їх безпеку. Діти повинні знаходитися під контролем для недопущення гри з приладом.

⚠ Не торкайтеся морозильника вологими руками, щоб уникнути ураження електричним струмом у разі несправності приладу.

⚠ Не використовуйте подовжувачі та перехідники! Це створює потенційну небезпеку загоряння. Виробник не несе відповідальності за загоряння, що виникло внаслідок використання перехідників та подовжувачів, а також сполучного кабелю, перетин якого не відповідає споживній потужності. Не витягуйте вилку з розетки за дріт: це дуже небезпечно. При пошкодженні кабелю живлення його слід замінити спеціальним шнуром або комплектом, отриманим у виробника або його представника. Заміна кабелю повинна проводитися тільки кваліфікованим персоналом.

⚠ **УВАГА!** Коли встановлюєте прилад, переконайтеся, що шнур живлення не затиснутий і не пошкоджений.

⚠ **УВАГА!** Не розміщуйте багатомісні переносні розетки (подовжувачі) або переносні джерела живлення позаду приладу.

⚠ Не торкайтеся внутрішніх охолоджуючих поверхонь морозильника, особливо якщо ваші руки мокрі. Не кладіть у рот шматки льоду, щойно виїняті з морозилки, - у такий спосіб можна отримати місцеве обмороження.

⚠ Перед виконанням будь-яких операцій з миття або обслуговування від'єднайте морозильник від мережі.

⚠ Якщо морозильник призначений для заміни старого, що має замикаючі пристрої на дверях, перед тим як викинути старий морозильник, виведіть з ладу або зніміть цей пристрій для того, щоб убезпечити дітей, які ризикують бути замкненими всередині під час гри.

⚠ При виникненні нестандартної ситуації відключіть морозильник від мережі і зателефонуйте до сервісного центру, телефон якого надрукований у гарантійному документі (сервісному сертифікаті).

⚠ Забороняється зміна конструкції морозильника та втручання осіб, які не уповноважені виробником на гарантійний ремонт.

⚠ Не зберігайте та не використовуйте бензин та інші легкозаймисті рідини та гази в або поблизу морозильника, інших електро побутових приладів.

⚠ **УВАГА!** Забороняється контакт задньої стінки (решітки конденсатора) морозильника з гнучким газовим металорук'ям, що використовується для підключення газової плити,

а також металевими трубопроводами газо- та водопостачання, електричними дротами інших електроприладів.

⚠ Не складувати вибухонебезпечні об'єкти, зокрема аерозольні балони з займистим наповнювачем у приладі.

⚠ Ризик травмування через надмірну вагу. Використовуйте двох або більше осіб, щоб перемістити та встановити Ваш продукт. Відмова дотримуватися цих інструкцій може призвести до пошкодження й травми. Використовуйте захисні рукавички.

⚠ У разі тривалого відключення електричного живлення, продукти можуть зіпсуватися.

⚠ Під час маніпуляцій з морозильним приладом (установка, чищення тощо) тримайте дітей під наглядом, щоб уникнути їх травмування.

⚠ Прилад слід встановлювати в приміщенні, де температура доквілля відповідає кліматичному класу, вказаному в таблиці з технічними даними:

Кліматичний клас	Температура доквілля
SN	від -10°C до +32°C
N	від -16°C до +32°C
ST	від -16°C до +38°C
T	від -16°C до +43°C

⚠ **УВАГА!** Ваш прилад заправлений холодоагентом R600a (позначення в сервісному сертифікаті й на таблиці всередині приладу). Попереджаємо Вас, що це ізобутан – природний газ, який є пальним. При випадковому пошкодженні контуру холодоагенту уникайте будь-яких видів відкритого вогню або потенційних джерел займання та ретельно провітрити приміщення, де стоїть морозильник.

Об'єм приміщення повинен складати 1 м³ на кожні 8 г холодоагенту R600a у виробі. Кількість холодоагенту, що міститься у вашому конкретному морозильнику, вказане на таблиці з паспортними даними всередині холодильника.

У жодному разі не вмийкайте морозильник з ознаками пошкодження; якщо у вас виникли сумніви щодо справності виробу, зверніться до авторизованого сервісного центру.

⚠ **УВАГА!** Не використовуйте всередині пристрою інші електричні прилади.

⚠ **УВАГА!** Не закривайте вентиляційні отвори, розташовані в корпусі пристрою або всередині вбудованої конструкції!

⚠ **УВАГА!** Не допускайте пошкодження контуру холодоагенту.

⚠ **УВАГА!** Не використовуйте механічні пристрої або інші засоби для прискорення процесу відтавання, крім рекомендованих виробником.

У разі пошкодження ущільнювача, прийміть заходи щодо його негайної заміни.

Пакувальні матеріали підлягають повторній переробці та маркуються символом.



Повторне включення приладу (наприклад, при випадковому відключенні) здійснюйте через 5-10 хвилин.

Правильна установка необхідна для забезпечення надійної та ефективної роботи морозильника.

Вентиляція

Компресор і конденсатор морозильника в процесі роботи нагріваються, тому необхідно забезпечити достатню вентиляцію. Морозильник повинен бути встановлений у добре провітрюваному приміщенні з нормальною вологістю. Заборонено встановлювати морозильник у приміщеннях з підвищеною вологістю, наприклад у ванних кімнатах, підвалах. При установці забезпечте мінімальні зазори 5 см за задньою та бічними сторонами приладу і 10 см зверху для вільної циркуляції повітря. Не перекривайте рух повітря позаду приладу.

Не встановлюйте поблизу джерел тепла

Не слід встановлювати морозильник так, щоб він знаходився під впливом прямих сонячних променів або поруч із джерелами тепла (кухонними плитами, духовками, камінами).

Вирівнювання

Для хорошої роботи морозильника важливо, щоб він знаходився на рівній поверхні. Після установки морозильника на місце відрегулюйте його положення шляхом обертання регульовальних опор у його передній частині. Нахил морозильника назад не повинен перевищувати 5°.

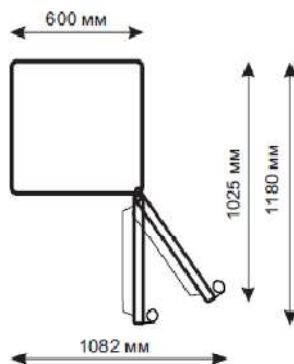
Заздалегідь виміряйте дверні прорізи (ширину і висоту), сходові прольоти і т.п., щоб переконатися, що прилад можна перемістити до обраного місця.

Видаліть

розпірки та клейкі стрічки, що утримують рухливі частини приладу від зсуву.

Якщо прилад має захисне покриття з полімерної плівки, акуратно видаліть його, дотримуючись запобіжних заходів, щоб не пошкодити лакофарбове або полімерне покриття деталей.

Робочі габарити приладу



Підключення до електромережі

Морозильник виконаний за ступенем захисту від ураження електричним струмом класу I та підключається до електричної мережі за допомогою двополюсної розетки з заземлюючим контактом.

Перед підключенням до електромережі переконайтеся, що:

— напруга в мережі відповідає даним, зазначеним у таблиці, яка знаходиться на правій внутрішній стороні стінки морозильника, а саме ~220-240В;

— заземлюючий контакт електричної розетки безпосередньо електрично поєднаний із заземлюючим дротом кабелю живлення електричної мережі (з'єднувальний дріт повинен бути розрахований на струм не менше 10А);

— розетка та вилка одного типу; якщо вилка не підходить до розетки, розетку слід замінити на відповідну вилці живильного шнура (роботи повинен виконувати кваліфікований електрик).

Морозильник повинен бути встановлений таким чином, щоб ви завжди мали доступ до розетки. Морозильник, підключений з порушенням вимог безпеки побутових приладів великої потужності, викладених у цьому посібнику, є потенційно небезпечним. Холодильник, що безпосередньо підключений до двопровідної електромережі, експлуатують з пристроєм захисного відключення (ПЗВ), що має такі значення параметрів діапазон номінальних напруг - від ~220-240В/50 Гц, поріг спрацьовування - не більше 30 мА номінальний час спрацьовування - 0,1 с.

Електрична мережа повинна мати пристрій захисту розрахований на 16А. Забороняється підключати холодильний прилад до електричної мережі, яка має несправний захист від струмових навантажень.

Виробник не несе відповідальності за шкоду здоров'ю та власності, якщо вона викликана недотриманням зазначених норм встановлення.

УВАГА!

Після встановлення почекайте приблизно три години перед тим, як підключити морозильник до електромережі, щоб бути впевненим, що холодоагент після транспортування розподілився належним чином. Це необхідно для правильної роботи морозильника.

Перед початком експлуатації в морозильнику необхідно вимити внутрішні поверхні розчином харчової соди.

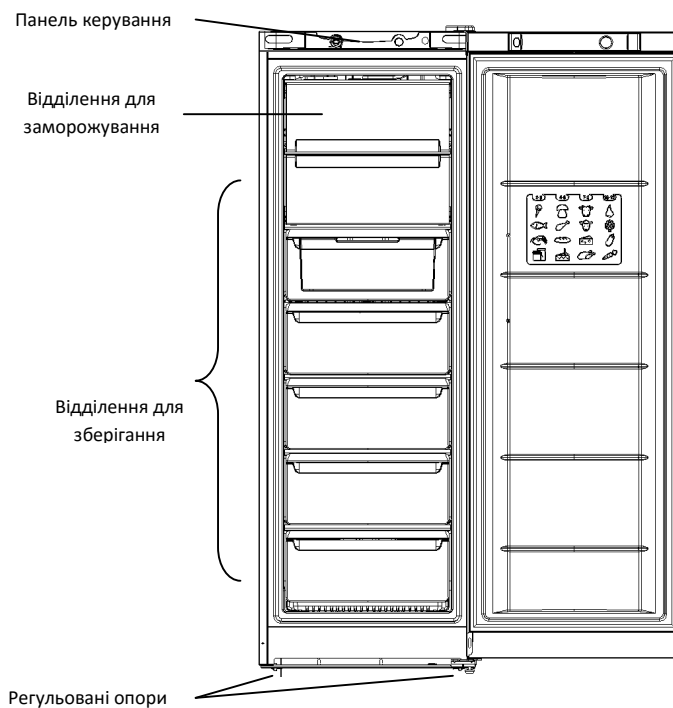
Після того, як ви підключили морозильник до електричної мережі, встановіть ручку терморегулятора в середнє положення; через кілька годин ви можете помістити продукти до морозильної камери.

УВАГА!

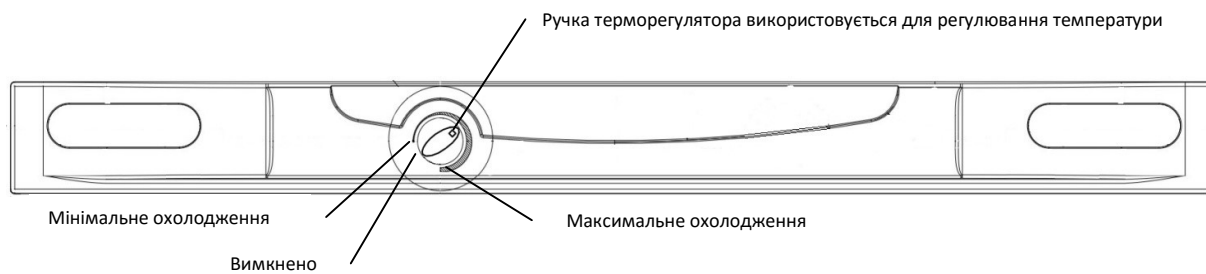
Для уникнення ризику задухи пакувальні відходи (плівки, пінопласт та ін) повинні зберігатися поза досяжністю дітей.

Загальний вигляд

IDU 0175

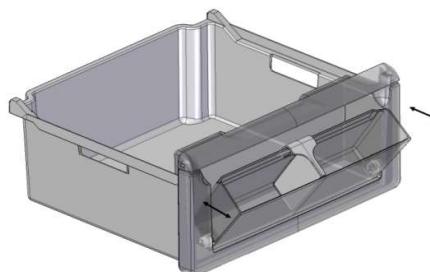


Панель керування



Міні-ящик

Ваш морозильник може комплектуватися відкидним відділенням у фронтальній панелі ящика. Відкидний міні-ящик слугує для зручності доступу до невеликих упаковок продуктів.



Температура всередині морозильного відділення автоматично регулюється відповідно до позиції, встановленої ручкою терморегулятора.

Ми рекомендуємо встановлювати терморегулятор у середнє положення.

З метою забезпечення найкращих умов зберігання продуктів дотримуйтесь нижчевикладених рекомендацій: при неправильному зберіганні навіть найсвіжіші продукти швидко зіпсуються.

— Продукти, призначені для заморожування та зберігання в морозильнику, слід ретельно упакувати, щоб уникнути утворення зайвого інею.

— Коли заморожуєте свіжі продукти, не допускайте, щоб вони торкалися раніше заморожених продуктів. Прийнятніше, щоб продукти, які розміщуються всередині відділення для заморожування, не стикалися із задньою та бічними стінками. Пам'ятайте, що збереження продуктів залежить від швидкості заморожування.

— Намагайтеся не відкривати двері морозильника під час заморожування.

— Для правильного зберігання та легкості подальшого розморожування розміщуйте продукти в морозилці невеликими порціями – це сприяє також більш швидкому та надійному заморожуванню. Рекомендуємо вести записи із зазначенням дати заморожування.

— У разі збоїв в електроживленні або випадкового розморожування, коли морозильник вимкнений, не відчиняйте двері морозильника – це допоможе зберегти низьку температуру в морозилці на більш тривалий термін.

— Частково розморожені продукти використовуйте для приготування страв з тепловою обробкою.

— Всупереч загальновідомій думці пам'ятайте, що приготовані продукти можна зберігати менший час, ніж свіжі.

— Не ставте в морозильник рідини в ємностях без кришки, щоб уникнути підвищення вологості – це веде до підвищення температури в морозильній камері.

— Ніколи не кладіть до морозильного відділення на тривалий час повні скляні ємності із замерзаючими рідинами. Рідина, кристалізуючись, може зруйнувати ємність.

— Якщо температура довкілля впродовж тривалого часу не перевищує 14°C, то температура, необхідна для зберігання продуктів, не буде досягнута, що скоротить час зберігання продуктів.

Рекомендації щодо економії електроенергії

Правильно встановлюйте морозильник

На відстані від джерел тепла, у добре провітрюваному приміщенні, відповідно до рекомендацій параграфу «Установка» («Вентиляція»).

Правильно встановіть температуру

Встановіть терморегулятор у середнє положення. Встановлення надмірно низької температури позначиться тільки на підвищенні витрати електроенергії, але не покращить збереження продуктів.

Не переповнюйте

Для збереження продуктів важлива достатня циркуляція повітря. Переповнення продуктами заважає вільній циркуляції повітря, правильній роботі морозильника і викликає додаткову витрату електроенергії.

Тримайте двері закритими

Відкривайте двері тільки за необхідності. Пам'ятайте, що кожне відкривання дверей дещо підвищує температуру всередині морозильника та на відновлення попередньої температури витрачається електроенергія.

Закривайте двері щільно

Слідкуйте за тим, щоб гума ущільнювача на двері морозильника залишалася чистою та щільно прилягала до корпусу при закритті – це дозволить уникнути витoku холодного повітря.

Не кладіть гарячу їжу

Гарячі продукти, поміщені в морозильник, негайно підвищують температуру на декілька градусів. Дайте охолонути продуктам та посуду до кімнатної температури перед тим, як поміщати їх у морозильник.

Цей прилад призначений для використання в побутових і подібних умовах:

— У кухонних зонах для персоналу в магазинах, офісах та інших виробничих умовах;

— У фермерських будівлях і клієнтами в готелях, мотелях та іншій інфраструктурі житлового типу;

— В умовах режиму пансіону «Проживання плюс сніданок»;

— У громадському харчуванні та подібних умовах, не пов'язаних з торгівлею.

У разі незадовільної роботи морозильника або виникнення несправностей прочитайте цей розділ, перш ніж викликати техніків сервісної служби. У більшості випадків ви можете вирішити проблеми, що виникли, самі.

Морозильник не працює

Перевірте, що:

- У будинку не відключено електрику;
- Вилка надійно прилягає до розетки;
- Розетка справна. Для перевірки підключіть до розетки пристрій, у справності якого ви впевнені.

Температура у відділеннях морозильника занадто висока

Перевірте, що:

- Двері закриті щільно, ущільнення на дверях не пошкоджено;
- Ручка терморегулятора знаходиться в правильному положенні;
- Відділення не переповнені продуктами;
- Двері морозильника не відчиняли часто.

Постійно працює компресор

Перевірте, що:

- Двері закриті щільно, ущільнення на дверях не пошкоджено, двері відкриваються не дуже часто;
- Температура в приміщенні не дуже висока;
- Ручка терморегулятора знаходиться в правильному положенні.

Морозильник занадто шумить під час роботи

Перевірте, що:

- Морозильник вирівняний;
- Морозильник не торкається сторонніх предметів (наприклад, навколишніх меблів).

Холодоагент, що циркулює всередині системи охолодження, може негослоно булькати, навіть якщо компресор не працює. Не турбуйтеся, це абсолютно нормально.

Характерні звуки включення терморегулятора й компресора є звуками, що виникають при роботі електроустаткування приладу.

Обслуговування та догляд

Перед виконанням будь-яких операцій з миття та обслуговування від'єднайте морозильник від електромережі.

Розморожування

Увага! Не використовуйте для прискорення процесу розморожування предмети, які можуть подрпати стінки морозильника або порушити герметичність випарника.

Згодом на внутрішніх стінках морозильної камери та випарника наростає іній. При товщині інею більше 5 мм слід розморозити морозильник.

Поставте ручку терморегулятора в положення «Вимк.» і відключіть морозильник від електромережі. На час розморожування загорніть заморожені продукти в кілька шарів газети і помістіть їх, по можливості, у холодне місце.

Залиште двері відкритими для того, щоб іній розтанув швидше. Для прискорення розморожування помістіть до камери каструлю з теплою водою.

Видаліть вологу, що накопичилась, губкою або тканиною, що вбирає вологу. Вимийте і ретельно висушіть камери перед повторним включенням.

Підвищення температури заморожених харчових продуктів під час відтавання, що виконується вручну, обслуговування та чищення приладу, може зменшити термін їх зберігання.

Обслуговування та догляд

Внутрішні і зовнішні поверхні морозильника мийте губкою або м'якою тканиною, змоченою в розчині харчової соди в теплій воді (сода також є хорошим дезінфектором). За відсутності харчової соди використовуйте нейтральний миючий засіб.

Ніколи не використовуйте легкозаймисті органічні розчинники, абразивні речовини, речовини, що містять хлор та аміак.

Усі змінні частини можна мити розчином мила або миючого засобу у воді. Також їх можна мити в посудомийній машині. Пам'ятайте, що всі змінні частини необхідно ретельно висушити перед тим, як поставити їх назад у морозильник.

Пил може накопичуватись на конденсаторі морозильника та перешкоджати його нормальній роботі. Обережно пропилососьте задню стінку морозильника, використовуючи відповідні насадки.

Якщо ви не збираєтеся використовувати морозильник тривалий час, розморозьте його, вимийте всередині, висушіть і залиште двері прочиненими, щоб уникнути утворення неприємного запаху та цвілі.

Перед тим як звернутися до сервісного центру

Перевірте, чи можна усунути несправність самостійно (див. розділ «Несправності та методи їх усунення»).

Якщо несправність не усунено, зателефонуйте до найближчого сервісного центру (список у сервісному сертифікаті).

При зверненні до сервісного центру необхідно повідомити:

- Модель виробу;
- Серійний номер виробу (ці дані ви знайдете в таблиці з технічними характеристиками, розташованій на правій внутрішній стороні камери морозильника);
- Характер несправності.

Серійний номер холодильника, на табличке всередині приладу, містить дату його випуску -

ХОЛОДИЛЬНИК-МОРОЗИЛЬНИК № 769990626510521904000157			
МОДЕЛЬ			
220-240 V ~ 50 Hz 105 W		Max 15W	
ОБЩИЙ ОБЪЕМ БРУТТО	ХОЛОДИЛЬНОЕ ОТДЕЛЕНИЕ	МАССА ХЛАДАГЕНТА	g
TOTAL GROSS VOL.	L REFRIGERATOR	L REFRIGERANT	
ИЗОЛЯЦИЯ-ЦИКЛОПЕНТАН	МОРОЗИЛЬНОЕ ОТДЕЛЕНИЕ	МАССА ХЛАДАГЕНТА	g
INSULATION-C-PENTANE	FREEZER	L REFRIGERANT	
ХЛАДАГЕНТ	КЛАСС ЗАЩИТЫ "1"		
РЕФРИЖАНТ			
МОЩНОСТЬ ЗАМОРАЖИВАНИЯ	ТИП КОМПРЕССИОННОЙ СИСТЕМЫ	КЛИМАТ КЛАСС	
FREEZING CAPACITY	Kg/24h	К	CLASS
ИЗГОТОВЛЕНО В РОССИИ MADE IN RUSSIA			

Не користуйтеся послугами осіб, не уповноважених виробником.

Під час ремонту вимагайте використання оригінальних запасних частин.

Продукція сертифікована на відповідність вимогам:

Про безпеку низьконапружного обладнання
ДСТУ EN 6033-2-24:2014

Електромагнітна сумісність технічних засобів

ДСТУ EN 55014-1:2014

ДСТУ EN 55014-2:2015

ДСТУ EN 61000-3-2:2015

ДСТУ EN 61000-3-3:2014

Максимально дозvolеного споживання електроенергії холодильними приладами
ДСТУ EN ISO 15502:2009

Технічного регламенту обмеження використання деяких небезпечних речовин в електричному та електронному обладнанні



Изготовитель – АО «Индезит Интернэшнл»
Россия, 398040, г. Липецк, пл. Металлургов, 2
Служба сервиса тел. (4742) 42-41-00

Правильна утилізація цього продукту.WEEE (Поширюється на Європейський союз та інші країни Європи, де існує система збору та утилізації зношеної побутової техніки.)



Це маркування на продукті або в літературі вказує, що продукт не повинен утилізуватися разом з іншими побутовими відходами для запобігання можливої шкоди довкіллю від неконтрольованого поширення відходів, а також оптимізації процесу переробки та повторного використання матеріалів.

Споживач може здати зношене обладнання в спеціальних пунктах прийому або, якщо це дозволено національним законодавством, повернути компанії при покупці нового аналогічного продукту.

Якщо Ви вирішили більше не використовувати Ваш морозильник, подбайте про його утилізацію. Ваш прилад містить горюче циклопентановий газ в ізоляційній піні.

Транспортування та правила зберігання

Упакований морозильник повинен зберігатися за відносної вологості не вище 80% у закритих приміщеннях з природною вентиляцією. Якщо прилад тривалий час не буде експлуатуватися, то його слід відключити від електромережі, вийняти всі продукти, розморозити камеру, провести її прибирання. Двері після прибирання залишити прочиненими для запобігання появи запаху.

Транспортувати прилад необхідно в робочому положенні (вертикально) будь-яким видом критого транспорту, надійно закріпивши його. **ЗАБОРОНЯЄТЬСЯ** піддавати морозильник ударним навантаженням.

Правила реалізації товару не регламентовані виробником, але повинні відповідати національним, регіональним та міжнародним стандартам.