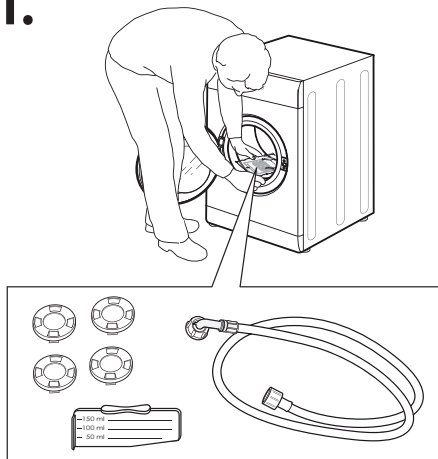
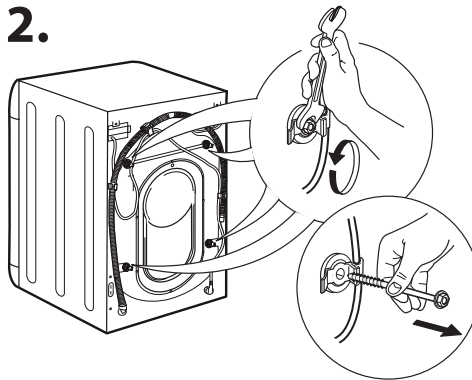


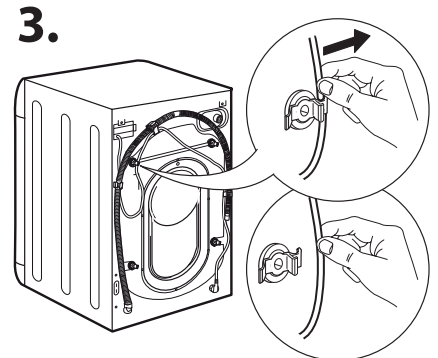
1.



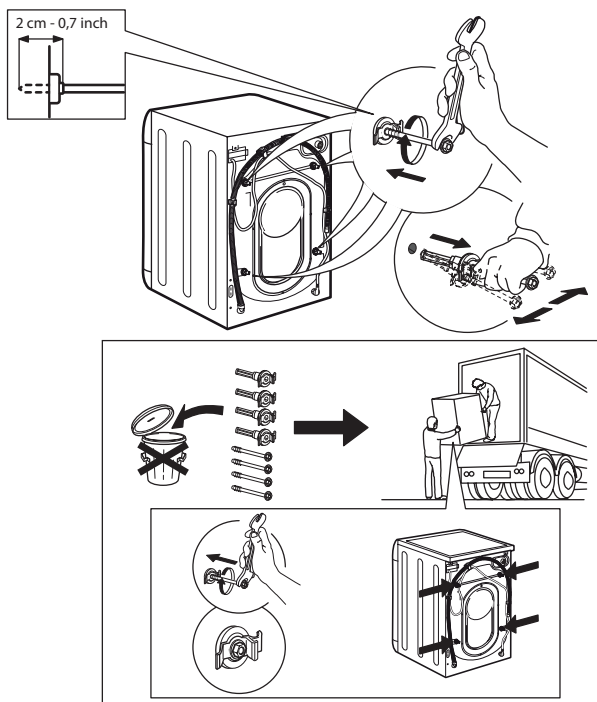
2.



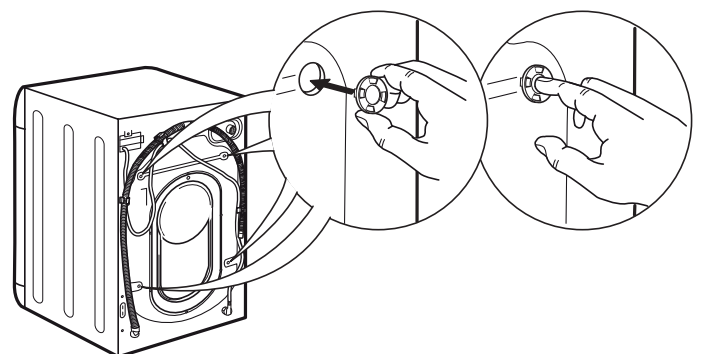
3.



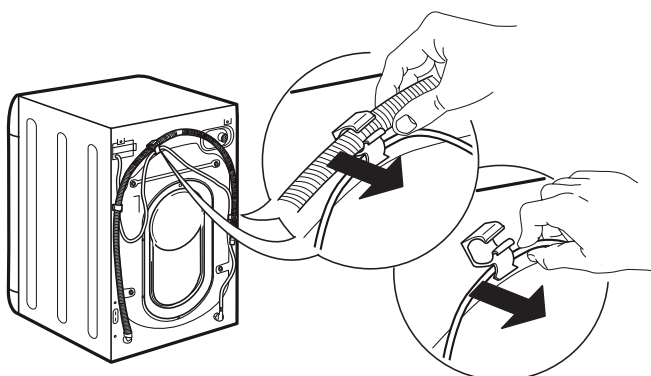
4.



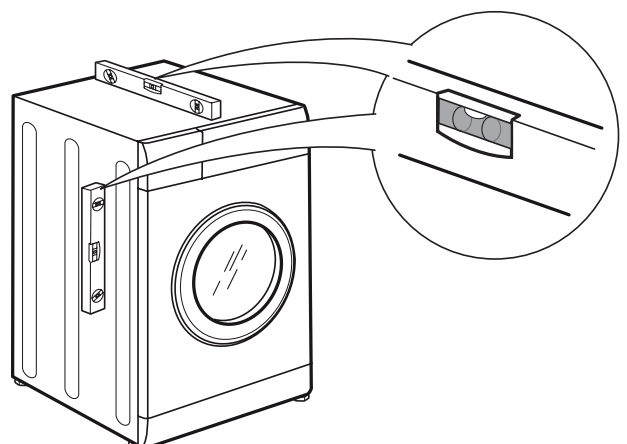
5.



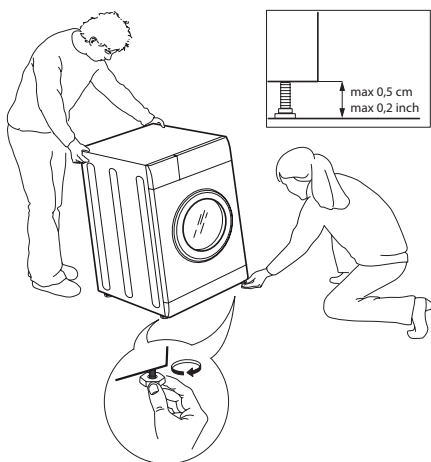
6.



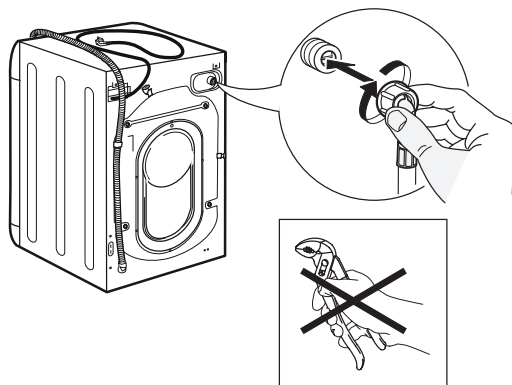
7.



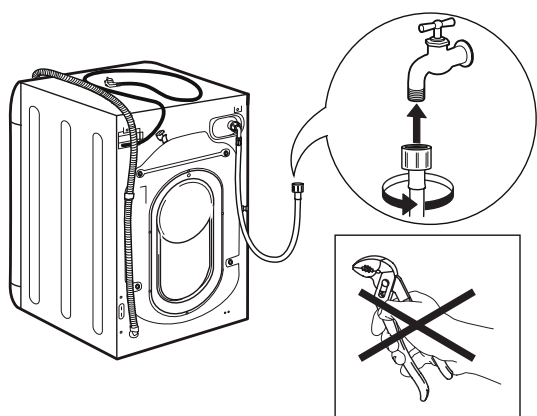
8.



9.



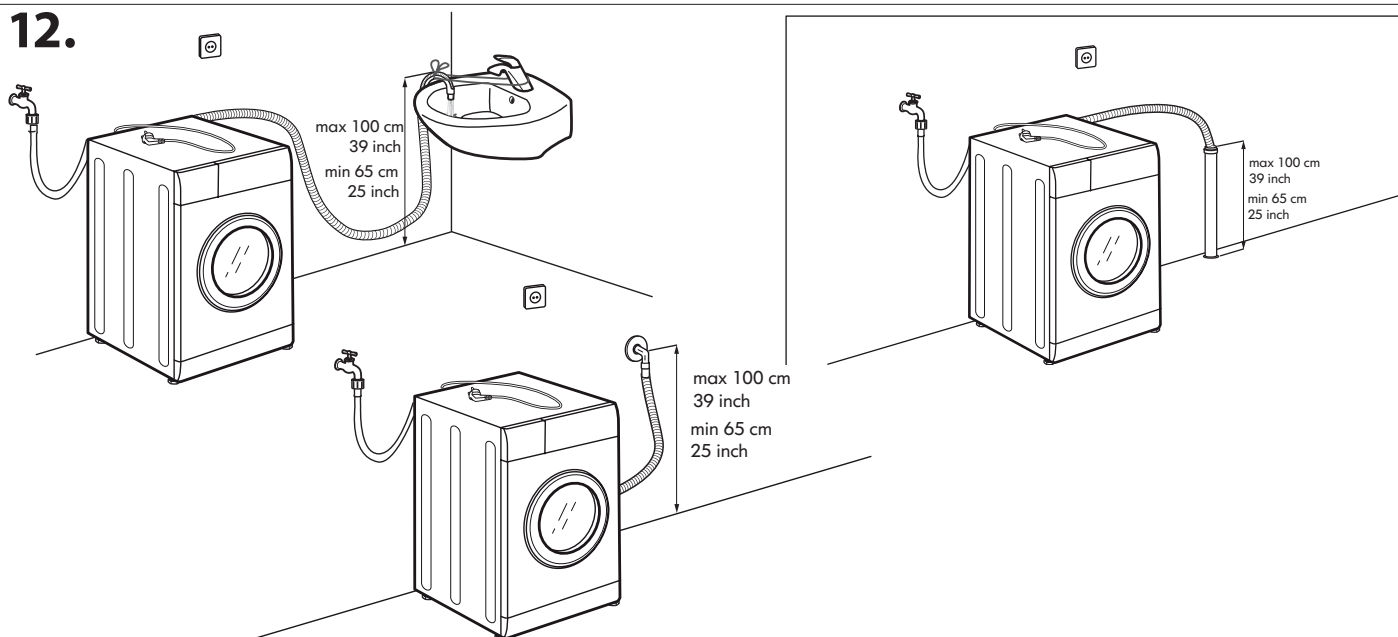
10.



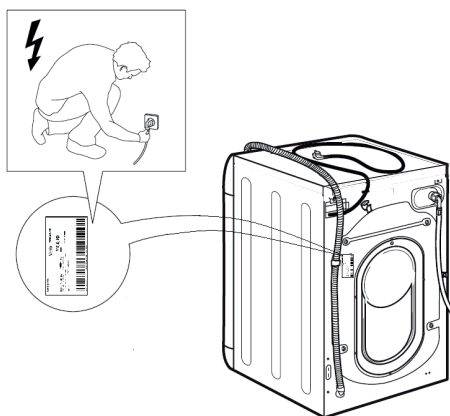
11.



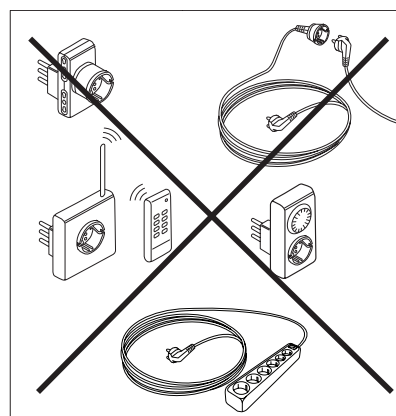
12.



13.



14.



Прежде чем пользоваться прибором, прочтите данную инструкцию по безопасности. Сохраните ее для возможности обращения в будущем. В настоящей инструкции и на самом приборе содержатся важные указания по безопасности. Их необходимо прочесть и выполнять постоянно. Изготовитель снимает с себя всякую ответственность за последствия несоблюдения настоящих указаний по безопасности, ненадлежащего использования прибора или неправильные рабочие настройки на пульте управления.

⚠ Не разрешайте маленьким детям (0-3 лет) подходить к прибору. Не разрешайте маленьким детям (3-8 лет) близко подходить к прибору без постоянного присмотра. Дети старше 8 лет, лица с ограниченными физическими, сенсорными или умственными способностями и лица, не имеющие достаточных знаний и навыков, могут пользоваться прибором только под присмотром или если они получили указания по безопасному использованию прибора и осознают имеющиеся опасности. Не позволяйте детям играть с прибором. Дети могут осуществлять чистку и уход за прибором только под присмотром взрослых. Не пытайтесь открыть силой заблокированный люк, не используйте его в качестве подножки.

### ИСПОЛЬЗОВАНИЕ ПО НАЗНАЧЕНИЮ

⚠ **ОСТОРОЖНО:** Данный прибор не предназначен для работы с управлением от внешнего переключающего устройства, например, таймера, или отдельной системы дистанционного управления.

⚠ Данный прибор предназначен для использования в домашних и аналогичных условиях, например: на кухнях для работников на предприятиях, в офисах и других организациях; в деревенских гостевых домах; клиентами в отелях, мотелях, хостелах и других жилых помещениях.

⚠ Не перегружайте машину выше максимального объема загрузки (кг сухой ткани), указанной в таблице программ.

⚠ Данный прибор не предназначен для профессионального использования. Не используйте прибор вне помещений.

⚠ Не используйте растворители (например, скипидар, бензол), чистящие средства, содержащие растворители, чистящие порошки, моющие средства для стекла, моющие средства общего назначения или легковоспламеняющиеся жидкости; Не стирайте в машине ткани, обработанные растворителями или горючими жидкостями.

⚠ Не сушите в машине грязные вещи.

⚠ Вещи, испачканные маслом для жарки, ацетоном, спиртом, бензином, керосином, пятновыводителями, трементином, воском и веществами для его удаления, необходимо

выстирать в горячей воде с большим количеством стирального вещества перед их сушкой в сушильной машине.

⚠ Вещи из вспененного материала (латекс), шапочки для душа, водонепроницаемая ткань, изделия, одна сторона которых – резиновая, одежда или подушки, содержащие латекс, сушить в сушильной машине нельзя.

⚠ Ополаскиватель или подобные вещества следует использовать в соответствии с инструкциями производителя.

⚠ Завершающая часть цикла сушильной машины производится без нагрева (цикл охлаждения) во избежание повреждения вещей.

⚠ Никогда не останавливайте сушильную машину до окончания программы сушки. В этом случае сразу же выгрузите все вещи и развесьте их для быстрого охлаждения.

⚠ В процессе сушки люк стиральной машины может нагреться.

⚠ Не подвергайте автоматической сушке белье, выстиранное с применением возгораемых растворителей (например, триелина).

⚠ Не сушите в автоматической сушке паралоновые изделия или подобные эластомеры.

⚠ В процессе сушки проверьте, чтобы водопроводный кран был открыт.

⚠ Выньте все предметы из карманов, такие как зажигалки и спички.

### УСТАНОВКА

⚠ Для перемещения и установки прибора требуется участие двух или более человек: существует риск получения травм. Во избежание порезов при распаковке и установке прибора надевайте защитные рукавицы.

Если вы собираетесь установить сушильную машину на стиральную машину, обратитесь в наш Сервисный центр или к специализированному дилеру, чтобы уточнить, возможно ли это. Установка сушильной машины на стиральную возможна только в случае использования специального монтажного комплекта, который можно приобрести в нашем Сервисном центре или у вашего специализированного дилера.

⚠ Переместите прибор, не поднимая его за рабочую поверхность или верхнюю крышку.

⚠ Установку, включая подключение к водопроводной сети (при наличии), к сети электроснабжения, а также ремонт прибора должен выполнять только квалифицированный персонал. Запрещается ремонтировать или заменять части прибора, за исключением случаев, особо оговоренных в руководстве пользователя. Не разрешайте детям подходить близко к месту установки. После распаковки прибора проверьте его на предмет возможных повреждений во время транспортировки. В случае обнаружения проблем обращайтесь к

продавцу или в ближайший сервисный центр. После установки отходы упаковочных материалов (пластик, пенопластовые детали и т.д.) должны храниться в недоступном для детей месте во избежание опасности удушья. Перед выполнением любых операций по установке отключите прибор от электросети: существует опасность поражения электрическим током. При установке соблюдайте осторожность, чтобы не повредить сетевой шнур корпусом прибора: существует опасность возникновения пожара и поражения электрическим током. Не включайте прибор до завершения установки.

⚠ Не устанавливайте электроприбор в местах, где он может подвергаться воздействию экстремальных условий окружающей среды: плохая вентиляция, пониженная (менее 5°C) или повышенная (более 35°C) температура.

⚠ При установке прибора убедитесь, что он занимает устойчивое положение на полу, опираясь на него всеми четырьмя ножками. При необходимости отрегулируйте ножки и проверьте горизонтальность прибора при помощи пузырькового уровня.

⚠ Если прибор устанавливается на деревянный или «плавающий» пол (например, некоторые виды паркета и ламината), закрепите на полу в месте установки лист фанеры размером не менее 60 x 60 x 3 см и установите на него прибор.

⚠ Подсоедините заливной шланг (шланги) к водопроводной сети в соответствии с правилами вашей водоснабжающей организации.

⚠ Для моделей машин, заполняемых только холодной водой: не подключайте прибор к стояку горячего водоснабжения.

⚠ Для моделей, которые могут использовать горячую воду: температура подаваемой горячей воды не должна превышать 60°C.

⚠ Стиральная машина оснащена транспортными болтами, предотвращающими возможное повреждение внутренних частей во время транспортировки. Перед эксплуатацией машины обязательно выверните и снимите транспортные болты. После их снятия закройте отверстия 4 прилагаемыми пластиковыми заглушками.

⚠ Перед использованием подождите несколько часов с момента установки, чтобы прибор смог адаптироваться к условиям окружающей среды в помещении.

⚠ Убедитесь, что вентиляционные отверстия в основании вашей стиральной машины (при их наличии у вашей модели) не закрыты ковриком или другими материалами.

⚠ Для подключения прибора к водопроводу используйте исключительно новые шланги. Не используйте повторно старый комплект шлангов.

⚠ Давление подаваемой в машину воды должно составлять 0,1–1 МПа.

⚠ Не ремонтируйте и не заменяйте какие-либо части прибора, если в руководстве по эксплуатации нет соответствующих четких инструкций. Обращайтесь исключительно в авторизованные центры послепродажного обслуживания. Самостоятельный или непрофессиональный ремонт потенциально

создает опасные ситуации, которые представляют угрозу для жизни и здоровья людей или наносят значительный ущерб имуществу.

⚠ Запасные части к бытовым приборам должны быть в продаже в течение 10 лет после выпуска последней единицы данного прибора согласно требованиям европейской Директивы по экологизации.

## **УКАЗАНИЯ ПО ЭЛЕКТРИЧЕСКОЙ БЕЗОПАСНОСТИ**

⚠ Для прибора должна иметься возможность отключения от электросети посредством отсоединения вилки от розетки (если к ней есть доступ) или с помощью многополюсного выключателя, устанавливаемого до розетки. Прибор должен быть заземлен в соответствии с национальными стандартами электрической безопасности.


⚠ Не используйте удлинители, разветвители и переходники. После завершения установки электрические компоненты должны быть недоступны для пользователя. Не используйте прибор, если Вы мокрые или босиком. Не пользуйтесь прибором, если у него повреждены сетевой шнур или вилка, если он не работает должным образом или был поврежден вследствие удара или падения.

⚠ В случае повреждения сетевого шнура, во избежание возникновения опасных ситуаций, в том числе поражения электрическим током, он должен быть заменен заводом-изготовителем, сотрудником сервисного центра или иным квалифицированным специалистом.

## **ЧИСТКА И УХОД**

⚠ **ВНИМАНИЕ:** Перед проведением технического обслуживания прибора убедитесь в том, что он выключен и отсоединен от электросети; никогда не используйте пароочистители: существует опасность поражения электрическим током.


## **УТИЛИЗАЦИЯ УПАКОВОЧНОГО МАТЕРИАЛА**

Упаковочный материал допускает полную вторичную переработку, о чем свидетельствует символ .

Различные части упаковки должны быть утилизированы в полном соответствии с действующими местными правилами по утилизации отходов.

## **УДАЛЕНИЕ ВОТХОДЫ СТАРОЙ ЭЛЕКТРОБЫТОВОЙ ТЕХНИКИ**

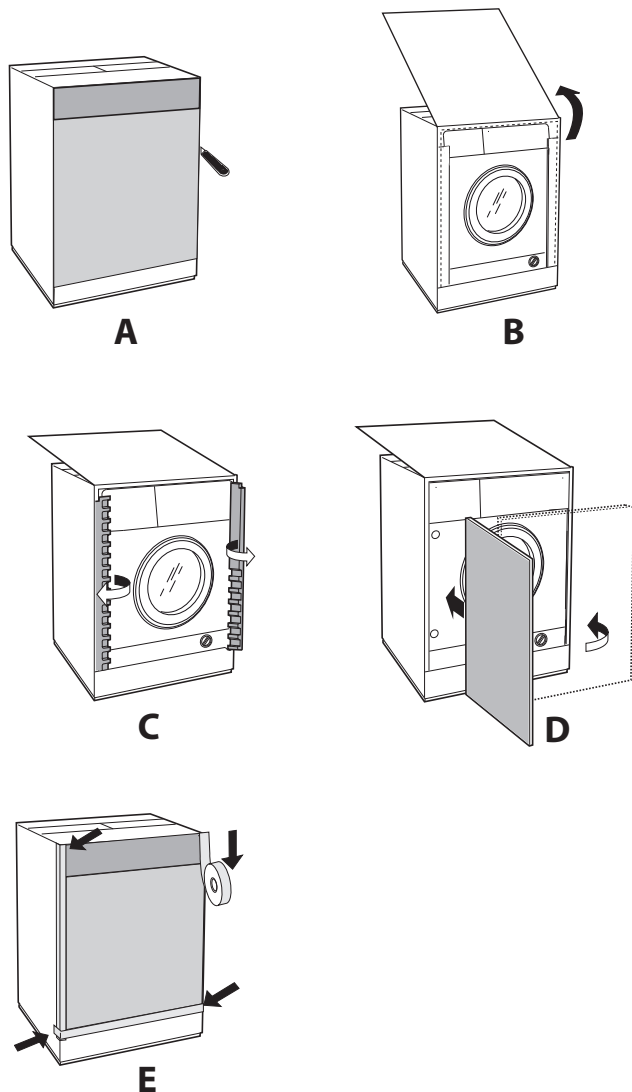
Данный прибор изготовлен из материалов, допускающих переработку или повторное использование. Утилизируйте прибор в соответствии с местными правилами утилизации отходов. Дополнительную информацию о правилах обращения с электробытовыми приборами, их утилизации и переработке можно получить в соответствующих государственных органах, службе сбора бытовых отходов или в магазине, где был приобретен прибор. Данный прибор несет маркировку в соответствии с Европейской Директивой 2012/19/ЕС по утилизации электрического и электронного оборудования (WEEE). Обеспечив правильную утилизацию данного изделия, Вы поможете предотвратить негативные последствия для окружающей среды и здоровья человека.

Символ  на самом изделии или в сопроводительной документации указывает, что при утилизации данного изделия с ним нельзя обращаться как с обычными бытовыми отходами. Вместо этого, его следует сдать на переработку в соответствующий пункт приема электрического и электронного оборудования.

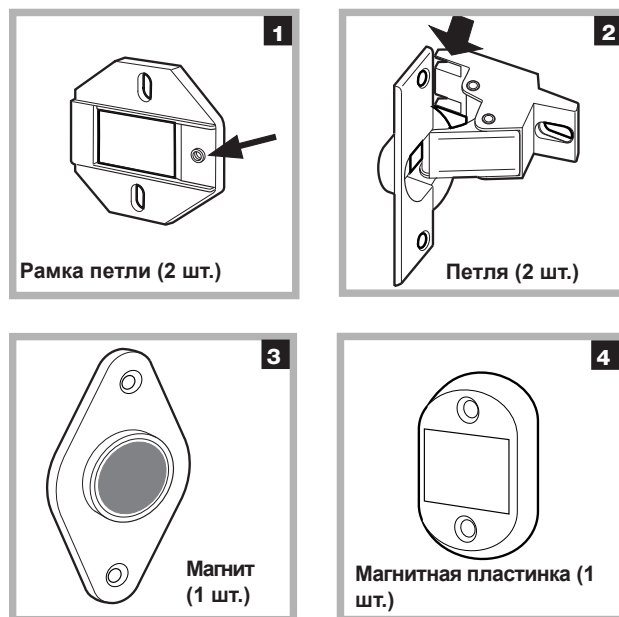


## Инструкции по монтажу

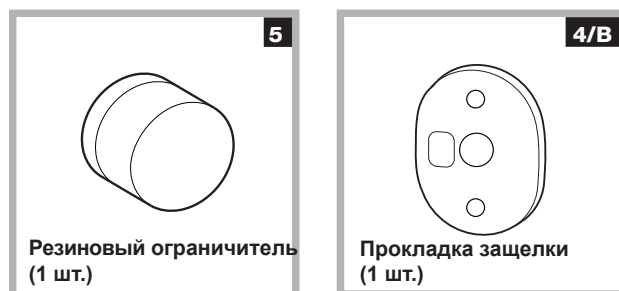
Установка деревянной панели на дверцу и встраивание машины в модуль кухонной мебели. В случае, когда стиральная машина должна быть перевезена для окончательной установки после того, как деревянная панель уже была навешена, мы предлагаем оставить машину в ее оригинальной упаковке. Конструкция упаковки позволяет навесить деревянную панель на машину, не извлекая последнюю полностью из упаковки (см. рис. 46). Деревянная панель, которая закрывает лицевую сторону машины, должна быть толщиной не менее **13 мм** и может навешиваться или справа, или слева. В целях практичного использования машины мы рекомендуем навешивать панель слева, чтобы она открывалась в ту же самую сторону, что и дверца машины.



## Аксессуары для монтажа дверной панели (Fig. 1-2-3-4-5).



### Магнитная защелка



Тип	A	B	C	D
Длина	13 мм	25 мм	15 мм	7 мм

- самонарезные винты типа **A** дл. 13 мм – 6 шт.,
- метрические винты с потайной головкой типа **B** дл. 25 мм (для крепления магнитной пластинки к корпусу мебели) – 2 шт.,
- метрические винты типа **C** дл. 15 мм (для прикрепления рамок петель к корпусу мебели) – 4 шт.,
- метрические винты типа **D** дл. 7 мм (для закрепления петель на рамках) – 4 шт.

### Крепление элементов с лицевой стороны машины

- Винтами типа **C** закрепите рамки петель таким образом, чтобы отверстие, обозначенное стрелкой на рис. 1, было направлено к внутренней части лицевой стороны машины.
- Установите с противоположной стороны сверху ответную часть магнитной защелки, используя два винта типа **B**.
- Поместите прокладку, изображенную на рис. 4/В, между лицевой стороной оборудования и ответной частью магнитной защелки.

## Использование шаблона

- Чтобы разметить положение отверстий на левой стороне панели, выровняйте шаблон с ее верхним левым краем, сверяясь с контрольными линиями шаблона.
- Чтобы разметить положение отверстий на правой стороне панели, выровняйте шаблон с ее верхним правым краем.
- Просверлите отверстия для двух петель, резинового ограничителя и магнитного замка, используя сверло подходящего размера.

## Крепление элементов на деревянную панель (дверцу)

- Вставьте петли в отверстия (подвижная часть петли должна быть установлена лицевой стороной по направлению от панели) и закрепите их 4 винтами типа **A**.
- Вставьте магнитную защелку в верхнее отверстие на стороне, противоположной петлям, и зафиксируйте ее 2 винтами типа **B**.
- Вставьте резиновый ограничитель в нижнее отверстие. Теперь панель (дверца) готова к установке на машину.

## Установка деревянной панели (дверцы) на машину

Вставьте кончик петли (отмеченный стрелкой на *рис. 2*) в отверстие для петли и продвиньте на панель по направлению к лицевой стороне машины. Закрепите 2 петли винтами типа **D**.

## Крепление направляющих плинтуса (нижней декоративной панели)

Если машина устанавливается в конце мебельного модуля, для плинтуса (нижней декоративной панели) производится монтаж одной или обеих направляющих, как показано на *рис. 8*. Отрегулируйте их на глубину плинтуса и при необходимости прикрепите плинтус к направляющим (*рис. 9*).

Установка направляющей (*рис. 8*):

- закрепите уголок **P** винтом **R**, вставьте направляющую **Q** в специальное отверстие, разместите ее в желаемом положении и закрепите с помощью уголка **P** и винта **R**.

## Встраивание машины в корпус кухонной мебели

- Вставьте машину в нишу, выравнивая ее с мебелью (*рис. 6*).

- Отрегулируйте ножки машины, чтобы поднять ее на подходящую высоту.

- Отрегулируйте положение деревянной панели в горизонтальном и вертикальном направлениях, используя винты **C** и **D**, как показано на *рис. 7*.

**Важно:** закройте нижнюю и боковую части прибора, если машина установлена в конце блока модульных шкафов, убедившись, что плинтус опирается на пол.

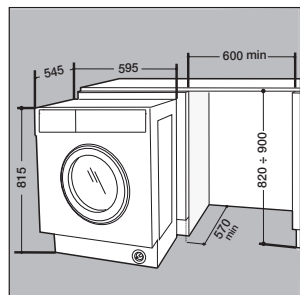


Fig. 6

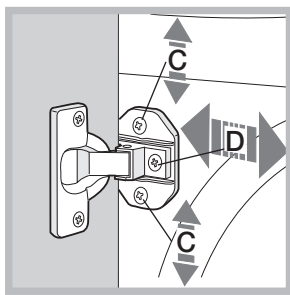


Fig. 7

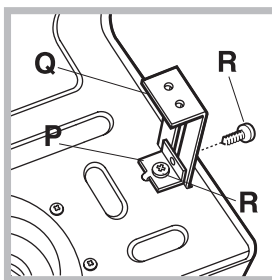


Fig. 8

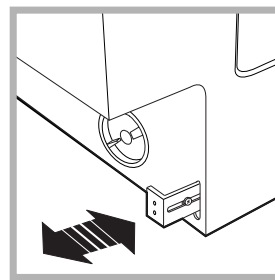


Fig. 9

## Приспособления для регулировки высоты стиральной машины

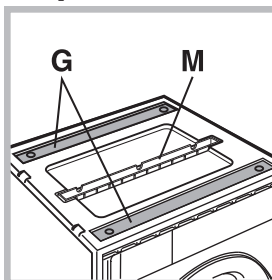


Fig. 10

Под крышкой из полистирола (*рис. 10*) находятся: 2 поперечные накладки (**G**); 1 планка (**M**).  
Внутри барабана машины: 4 дополнительные ножки (**H**); 4 винта (**I**); 4 винта (**R**); 4 гайки (**L**); 2 направляющих для плинтуса (нижней декоративной панели) (**Q**).

## Регулировка высоты стиральной машины

Вращением **4-х** ножек высота стиральной машины может быть отрегулирована от **815** до **835** мм.

Если требуется установить машину на бо́льшую высоту (до **870** мм), следует использовать 2 накладки (**G**); 4 дополнительные ножки (**H**); 4 винта (**I**); 4 гайки (**L**) (*см. рис. 11*).

Осторожно положите машину на заднюю сторону, так чтобы не повредить сливной шланг и кабель питания.

Выполните следующее:

выверните 4 имеющиеся ножки, поместите поперечную накладку **G** в передней части оборудования и закрепите ее винтами **I** (вкрутив их в отверстия, где ранее были закреплены ножки). Затем вкрутите дополнительные ножки **H**.

Повторите указанные шаги для задней стороны оборудования. Теперь отрегулируйте высоту машины от **835** до **870** мм с помощью дополнительных ножек **H**.

Установив желаемую высоту, зафиксируйте гайки **L** на поперечной накладке **G**. Для установки машины на высоту **870–900** мм, следует установить планку **M**, отрегулировав ножки **H** на требуемую высоту. Чтобы вставить планку **M**, ослабьте 3 винта **N**, расположенные в передней части верхней крышки машины, поместите планку **M**, как показано на *рис. 12*, и заверните винты **N**.

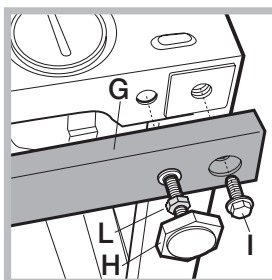


Fig. 11

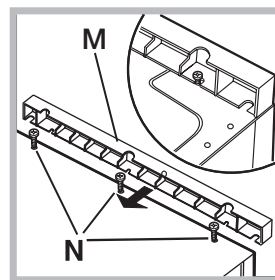


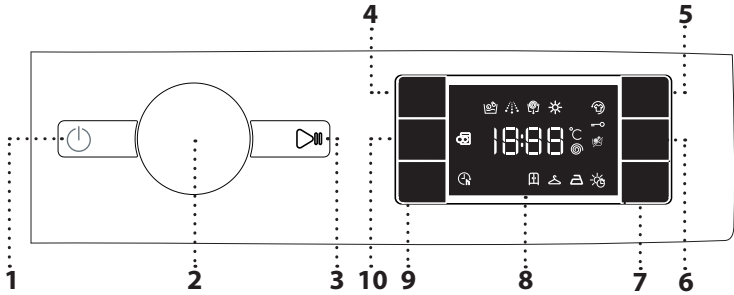
Fig. 12

БЛАГОДАРИМ ВАС ЗА ПРИОБРЕТЕНИЕ ТОВАРА WHIRLPOOL.

Для получения наиболее полного обслуживания просим Вас зарегистрировать прибор на [www.whirlpool.eu/register](http://www.whirlpool.eu/register)

КОНСОЛЬ УПРАВЛЕНИЯ

- 1. Кнопка «ON/OFF»
- 2. Переключатель программ
- 3. Кнопка «ПУСК/ПАУЗА»
- 4. Кнопка «Температура»
- 5. Кнопка "FreshCare+"
- 6. Кнопка "Только сушка" / кнопка «Блокировка кнопок»
- 7. Кнопка «Настройка сушки»
- 8. Дисплей
- 9. Кнопка "Таймер начала стирки"
- 10. Кнопка "Выбор скорости отжима"



**СИМВОЛЫ НА ДИСПЛЕЕ**  
**Этап стирки** Указывает на выполнение этапа стирки цикла работы машины  
**Фаза сушки** Кнопка «FreshCare+» нажата Кнопка «Блокировка кнопок» нажата Только сушка Режим сушки во времени Автоматический уровень сушки Кнопка «Отсрочка старта» нажата Дверца заблокирована

ТАБЛИЦА ПРОГРАММ

Максимальная загрузка 8 кг Потребляемая мощность в выключенном состоянии 0,5 Вт / в дежурном режиме 8 Вт									Детергенты и добавки			Рекомендуемое моющее средство		Остаточная влажность, % (***)	Потребление энергии, кВт/ч	Общий объем воды, л	Температура стирки °C
Программа		Температура		Макс. скорость	Суш-	Макс. загрузка для цикла стирки (кг)	Макс. загрузка для цикла сушки (кг)	Длительность (ч : м)	Предв. стирка	Основная	Кондиционер	Порошок	Сжиженный				
		Настройка	Диапазон	(об/мин)	ка				1	2	3						
	СМЕШАННОЕ	40°C	☀ - 40°C	1000	✓	8,0	6,0	**	-	●	○	-	✓	-	-	-	-
	ХЛОПОК (2)	40°C	☀ - 60°C	1400	✓	8,0	6,0	3:55	-	●	○	✓	✓	49	1	90	40
	СИНТЕТИКА (3)	40°C	☀ - 60°C	1200	✓	4	4	2:55	-	●	○	✓	✓	35	0,75	55	43
	БЫСТРАЯ 30'	30°C	☀ - 30°C	800	-	4,5	-	0:30	-	●	○	-	✓	71	0,2	45	27
	20°C	20 °C	☀ - 20 °C	1400	✓	8,0	6,0	1:50	-	●	○	-	✓	49	0,16	90	22
	СТИРКА И СУШКА 45'	30°C	30°C	1400	✓	1,0	1,0	**	-	●	○	-	✓	-	-	-	-
	СТИРКА И СУШКА 90'	30°C	30°C	1200	✓	2,0	2,0	**	-	●	○	-	✓	-	-	-	-
	ОТЖИМ И СЛИВ *	-	-	1400	✓	8,0	6,0	**	-	-	-	-	-	-	-	-	-
	ПОЛОСКАНИЕ И ОТЖИМ	-	-	1400	✓	8,0	6,0	**	-	-	○	-	-	-	-	-	-
	БЕЛЫЙ	60°C	☀ - 90°C	1400	✓	8,0	6,0	2:45	● (90°)	●	○	✓	✓	49	0,9	90	55
	ЕКО 40-60 (1)	40 °C	40°C	1351	✓	8,0	6,0	3:30	-	●	○	✓	✓	53	0,77	54	33
				1351	✓	4,0	3,0	2:45	-	●	○	✓	✓	53	0,65	52	36
				1351	✓	2,0	-	2:10	-	●	○	✓	✓	53	0,45	37	33
	ШЕРСТЬ	40°C	☀ - 40°C	800	✓	2,0	2,0	**	-	●	○	-	✓	-	-	-	-
	ДЕЛИКАТНАЯ	30°C	☀ - 30°C	0	✓	1,0	1,0	**	-	●	○	-	✓	-	-	-	-
	ЦВЕТНОЕ 15°	15°C	15°C	1000	✓	4,5	4,5	**	-	●	○	-	✓	-	-	-	-
● Требуемое дозирование ○ Факультативное дозирование																	
	ХЛОПОК ЭКО (4)	60 °C	60 °C	1400	✓	8,0	6,0	3:45	-	●	○	✓	✓	53	1,04	60	-

Для программ стирки при температуре выше 50°C рекомендуется использовать порошковое, а не жидкое моющее средство и соблюдать инструкции на упаковке стирального порошка. Длительность цикла, указанная на дисплее или в руководстве, является расчетным значением времени для стандартных условий. Фактическое время цикла может различаться из-за ряда факторов, таких как температура и давление воды на впуске, температура окружающей среды, количество моющего средства, размер и тип загруженного белья, балансировка распределения белья и выбор дополнительных опциональных функций. Значения, приведенные для других программ, кроме Eco 40-60, являются приблизительными.

1) **Еко 40-60 (стирка) - Пробный цикл стирки согласно требованиям регламента ЕС по экологизации.** Наиболее эффективная программа по показателям экономии электроэнергии и расхода воды при стирке хлопчатобумажного белья обычной степени загрязненности.

**Еко 40-60 (сушка) -** Испытания циклов стирки проведены в соответствии с Регламентом ЕС по экологизации 2019/2014. Для доступа к циклу «стирки и сушки» выберите программу стирки «**Еко 40-60**» и установите для параметра «Сушка» значение «». Наиболее эффективная программа по показателям экономии электроэнергии и расхода воды при стирке и сушке хлопчатобумажного белья обычной степени загрязненности. (Время цикла: полная зарядка 9:20 / половинная зарядка: 5:10)

Примечание: значение скорости отжима на дисплее может слегка отличаться от значений, указанных в таблице.

2) Программа длительной стирки изделий из хлопка: задайте «» программой с температурой 40°C.

3) Длительная программа синтетика: задайте программой «» с температурой 40°C.

\* Для выполнения только опорожнения выберите программу «» и установите скорость отжима на 0.

\*\* Продолжительность программ стирки можно проверять по дисплею.

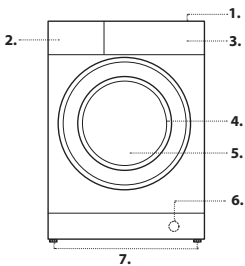
\*\* \* По завершении программы и отжима на максимальной выбранной скорости согласно настройкам программы по умолчанию.

**6th Sense** - сенсорная технология подстраивает потребление энергии, расход воды и продолжительность выполнения программы в зависимости от веса загруженного для стирки белья.

4) **Хлопок эко** - Пробный цикл стирки согласно требованиям регламента 1061/2010. Для выбора данного цикла используйте настройку «» при температуре 60°C.

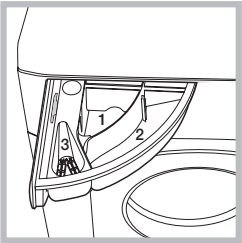
ОПИСАНИЕ ПРИБОРА

- 1. Рабочая поверхность
- 2. Дозатор моющих средств
- 3. Панель управления
- 4. Ручка дверцы
- 5. Дверца
- 6. Фильтр
- 7. Регулируемые ножки (4)



ЛОТОК ДЛЯ МОЮЩИХ СРЕДСТВ

**Отделение 1: моющее средство для предварительной стирки (порошок)**  
**Отделение 2: Стиральное средство для стирки (порошковое или жидкое)**  
**Отделение 3: Добавки (кондиционер и т.д.)**  
Кондиционер не должен превышать надпись «МАХ».  
**! Использовать порошковые моющие средства для белых хлопчатобумажных тканей, для предварительной мойки и мойки при температуре выше 60°C.**  
**! Следовать рекомендациям на упаковке моющего средства.**



ПРОГРАММЫ

Придерживайтесь рекомендаций, приведенных на символах стирки изделий. Значение, указанное на символе, обозначает максимальную рекомендуемую температуру для стирки данного изделия.



СМЕШАННОЕ

для стирки изделий легкой и обычной степени загрязнения из хлопка, льна, синтетических и смешанных волокон.

ХЛОПОК

для стирки изделий из хлопка и льна, например, постельное, столовое и нижнее белье, полотенца обычной и сильной степени загрязнения.

СИНТЕТИКА

для стирки изделий с нормальной степенью загрязнения, которые изготовлены из синтетических волокон (таких как полиэфирные, полиакриловые, вискозные и т. д.) или смеси хлопка/синтетических волокон.

БЫСТРАЯ 30'

для быстрой стирки белья легкой степени загрязнения: этот цикл длится всего 30 минут, что экономит время и электроэнергию. Максимальная загрузка 4,5 кг.

20°C

Для стирки хлопчатобумажного белья малой степени загрязненности при температуре 20°C.

СТИРКА И СУШКА 45'

Для быстрой стирки и сушки слегка загрязненного белья из хлопка и синтетических волокон. Этот цикл позволяет выполнить стирку и сушку до 1 кг белья всего за 45 минут.

СТИРКА И СУШКА 90'

для быстрой стирки и сушки белья из хлопка и синтетических волокон. Этот цикл позволяет выстирать и высушить до 2 кг белья всего за 90 минут.

ОТЖИМ & СЛИВ

отжимает загруженное белье и затем сливает воду. Для прочных изделий.

ПОЛОСКАНИЕ & ОТЖИМ

Выполняет полоскание и затем отжим. Для прочных изделий.

БЕЛЫЙ

Для стирки нормально и сильно загрязненных полотенец, нижнего белья, столового и постельного белья и т. д. из эластичного хлопка и льна. Этап предварительной стирки перед основной стиркой выполняется для этого цикла только, если установлена температура 90°C. В этом случае рекомендуется добавлять моющее средство в отделения и для предварительной стирки, и для основной стирки.

ECO 40-60

Для одновременной стирки одежды обычной степени загрязненности, которую необходимо стирать при температуре 40°C или 60°C. Это стандартная программа для хлопчатобумажного белья и наиболее эффективная программа по показателям экономии электроэнергии и расхода воды.

ШЕРСТЬ

Все изделия из шерсти можно стирать, установив программу «Шерсть», даже, если на их маркировке указано «только ручная стирка». Для получения наилучших результатов используйте специальные моющие средства и не превышайте максимально допустимый вес загрузки белья.

ДЕЛИКАТНАЯ

для стирки особо деликатных вещей. До стирки рекомендуется вывернуть изделия наизнанку.

ЦВЕТНОЕ 15'

Стирка в этом цикле способствует сохранению цвета вещей за счет стирки в прохладной воде (15°C). При этом используется меньше энергии для нагрева воды, но обеспечивается удовлетворительное качество стирки. Подходит для стирки слегка загрязненной одежды, без пятен. Этот цикл стирки при температуре всего 15°C обеспечивает результаты, сравнимые со стиркой смешанного белья при температуре 40°C.

ХЛОПОК ЭКО

Для стирки хлопчатобумажного белья обычной степени загрязненности при 60°C.

Индикатор заблокированного люка

Если символ выключен, дверь заблокирована. Во избежание повреждения подождите, пока символ не откроется, прежде чем открывать дверь.

Если требуется открыть люк после пуска цикла, нажмите кнопку ПУСК/ПАУЗА; если символ горит, можно открыть люк.

ПЕРВОЕ ВКЛЮЧЕНИЕ

По завершении установки, перед началом эксплуатации необходимо произвести один цикл стирки со стиральным средством, но без белья, по программе (60°).

ОБЫЧНОЕ ИСПОЛЬЗОВАНИЕ

Подготовьте белье к стирке, следуя рекомендациям из раздела «СОВЕТЫ И РЕКОМЕНДАЦИИ».

- Нажмите на кнопку ON/OFF; индикатор кнопки ПУСК/ПАУЗА

медленно мигает зеленым светом.

- Откройте люк. Загрузите в барабан белье, не превышая максимальный допустимый вес, указанный в таблице программ.

- Выньте дозатор и заполните стиральным средством специальные ванночки, как описано в разделе «ДОЗАТОР ДЛЯ СТИРАЛЬНЫХ СРЕДСТВ».

- Закройте люк.

- При помощи рукоятки выбора ПРОГРАММ выберите нужную программу; в данной программе задана температура и скорость отжима, которые можно изменить. На дисплее отображается продолжительность данного цикла.

- На машине автоматически отобразятся по умолчанию значения температуры и оборотов для выбранного цикла либо последние использованные параметры, если они сопоставимы с выбранным циклом.

- Выберите желаемые дополнительные функции.

- Выберите желаемые дополнительные функции.

- Нажмите на кнопку ПУСК/ПАУЗА, чтобы запустить программу стирки, соответствующий индикатор загорится и люк будет заблокирован (символ выключен).

КАК ПРИОСТАНОВИТЬ ПРОГРАММУ

Для приостановки стирки нажмите на кнопку ПУСК/ПАУЗА; индикатор замигает. Если символ горит, можно открыть люк машины. Для возобновления стирки с момента, когда она была прервана, вновь нажмите на кнопку ПУСК/ПАУЗА.

КАК ОТКРЫТЬ ЛЮК В СЛУЧАЕ НЕОБХОДИМОСТИ

Как только цикл начинается, символ отключается, сигнализируя, что дверь не может быть открыта. До тех пор, пока выполняется цикл стирки, люк останется заблокированным. Чтобы открыть люк во время выполнения программы, например, для добавления или удаления вещей, нажмите на кнопку ПУСК/ПАУЗА для перехода в режим паузы; индикатор начнет мигать. Если символ горит, можно открыть люк машины. Вновь нажмите на кнопку ПУСК/ПАУЗА, чтобы продолжить программу.

КАК ИЗМЕНИТЬ РАБОТАЮЩУЮ ПРОГРАММУ СТИРКИ

Для изменения работающей программы приостановите машину в режим паузы нажатием на кнопку ПУСК/ПАУЗА (соответствующий индикатор начнет мигать); затем выберите требуемый цикл и вновь нажмите кнопку ПУСК/ПАУЗА.

! Если требуется отменить уже начавшийся цикл стирки, придержите нажатой кнопку ON/OFF. Цикл прервется, и машина выключится.

ЗАВЕРШЕНИЕ ПРОГРАММЫ

Показывается сообщением на дисплее «END». когда символ выключается, дверь может быть открыта. Откройте люк, выгрузите белье и выключите машину. Если вы не нажмете кнопку «ON/OFF», стиральная машина автоматически отключится примерно через 10 минут.

ДОПОЛНИТЕЛЬНЫЕ ФУНКЦИИ

- Если выбранная опция несовместима с установленной программой, раздастся сигнал зуммера и начнет мигать соответствующий индикатор.
- Если выбранная опция несовместима с другой ранее установленной опцией, будет выполняться только последняя выбранная опция.

Freshcare+

Эта опция обеспечивает более качественную стирку за счет генерирования пара, препятствующего распространению основных источников неприятного запаха внутри машины. После подачи пара стиральная машина будет деликатно переворачивать белье благодаря медленному вращению барабана. Опция «FreshCare+» запускается после завершения цикла и максимально выполняется в течение 6 часов, при этом можно в любое время прервать ее выполнение, нажав любую кнопку на панели управления или повернув ручку. Подождите примерно 5 минут прежде, чем открыть дверцу.

Таймер начала стирки

Для настройки запуска выбранной программы в другое время, нажмите кнопку, чтобы задать требуемое время отсрочки. Когда эта функция включена, на дисплее светится символ. Для отмены отсрочки пуска снова нажмите эту кнопку, пока на дисплее не отобразится значение «0».

Температура

Каждая программа имеет свою заданную температуру. Если Вы желаете изменить ее, нажмите на кнопку. Значение показывается на дисплее.

Скорость отжима

Каждая программа имеет свою заданную скорость отжима. Если Вы желаете изменить ее, нажмите на кнопку. Значение показывается на дисплее.

Программирование сушки

При первом нажатии кнопки машина автоматически выбирает максимальный режим сушки, совместимый с выбранной программой. При последующих нажатиях кнопки режим уменьшается и, следовательно, сокращается продолжительность сушки вплоть до ее исключения "OFF".

Можно выбрать следующие режимы сушки:

A- по требуемому уровню сушки белья:

В шкаф: подходит для белья, нуждающегося в полной сушке, такого как махровые полотенца и халаты.

На вешалку: идеально подходит для вещей, не нуждающихся в полной сушке.

Разглаживание: рекомендуется для белья, которое затем требуется гладить. Степень остаточной влажности смягчает складки и делает глажку более легкой.


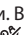

В- По продолжительности: от 210 до 30 минут.

В случае, если вес белья, предназначенного для стирки и сушки, превышает



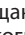


максимальную допустимую загрузку (*смотрите таблицу сбоку*), выполните цикл стирки, и по его завершении, разделите белье на части и производите его сушку частями. Затем следуйте инструкциям, описывающим функцию «**Только сушка**». Повторите те же операции для сушки оставшегося белья.

**ПРИМЕЧАНИЕ:** по завершении сушки всегда производится цикл охлаждения белья.

**Только сушка**

Нажмите кнопку  для выполнения только сушки. Выбрав нужную программу, совместимую с типом белья, при нажатии кнопки  исключается стирка и активируется сушка на максимальном уровне, предусмотренном выбранной программой. Можно изменить и задать уровень или продолжительность сушки, нажав кнопку .

**БЛОКИРОВКА КНОПОК** 

для блокировки панели управления нажмите и удерживайте кнопку  в течение приблизительно 3 секунд. На дисплее светится символ , указывающий на то, что панель управления заблокирована (за исключением кнопки ). Таким образом предотвращаются непреднамеренные изменения программ, особенно когда вблизи машины находятся дети. При попытке использования панели управления на дисплее мигает символ . Для разблокировки панели управления нажмите и удерживайте кнопку  в течение приблизительно 3 секунд.

**СОВЕТЫ И РЕКОМЕНДАЦИИ**

**Разделите белье по следующим признакам:**

Тип ткани (хлопок, смесовые волокна, синтетика, шерсть, вещи для ручной стирки). Цвет (отделите цветные вещи от белых, стирайте новые цветные вещи отдельно). Деликатные (мелкие вещи, типа нейлоновых колготок - вещи с крючками, типа бюстгалтеров - поместите в специальные мешочки).

**Опорожните карманы**

такие предметы, как монеты или зажигалки могут повредить стиральную машину и барабан. Проверьте пуговицы.

**Соблюдайте рекомендации по дозировке/введению присадок**

Это позволяет оптимизировать результаты стирки и исключает сохранение вызывающих раздражение остатков чистящих средств в белье, а также способствует экономии денег, которые вы на них тратите.

**Стирайте на низкой температуре, но дольше**

Самые эффективные с точки зрения затрат электроэнергии программы стирки основаны на применении пониженных температур при увеличенной длительности цикла.

**Соблюдайте требование по объему загрузки**

Загружайте стиральную машину согласно ее емкости, указанной в «ТАБЛИЦЕ ПРОГРАММ», чтобы экономить воду и электроэнергию.

**Шум и остаточное количество влаги**

Эти параметры зависят от скорости вращения при отжиме: чем выше скорость, тем сильнее шум и меньше остаточной влаги в белье.

**ТЕХНИЧЕСКОЕ ОБСЛУЖИВАНИЕ И УХОД**

*Для выполнения любых операций по очистке и уходу выключите машину и выньте вилку из электрической розетки. Не используйте горючие жидкости для очистки стиральной машины.*

**Отключить воду и напряжение**

Перекрывайте водопроводный кран после каждой стирки. Таким образом сокращается износ водопроводной системы машины и уменьшается риск утечек.

Вынимайте штепсельную вилку из сетевой розетки в процессе чистки и технического обслуживания стиральной машины.

**Очистить стиральную машину**

Для чистки наружных и резиновых частей стиральной машины используйте тряпку, смоченную теплой водой с мылом. Не используйте растворители или абразивные чистящие средства.

**Очистить дозатор для стиральных средств**

Промойте его под проточной водой. Эту процедуру рекомендуется выполнять часто.

**Уход за люком и барабаном**

Оставляйте всегда люк полуоткрытым во избежание образования неприятных запахов в барабане.

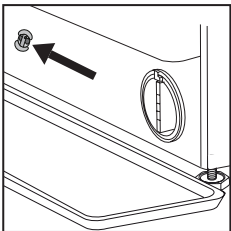
**Очистка водяного фильтра / слив остатков воды**

*Отключите и отсоедините стиральную машину от источника питания, снимите кухонный плинтус перед очисткой водяного фильтра или сливом остатков воды.*

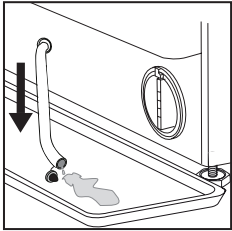
*Кухонный плинтус необходимо установить обратно по завершении всех операций по очистке.*

*Если вы пользовались программой с горячей водой, дождитесь, пока вода остынет, прежде чем сливать ее. Регулярно очищайте водяной фильтр, чтобы не допустить ситуации, в которой слив воды после стирки окажется невозможным в силу закупорки фильтра. Если вода не сливается, на дисплее появляется сообщение о, возможно, забившемся фильтре.*

- 1. Разместите рядом с насосом контейнер для сбора сливаемой воды.
- 2. **Снимите «аварийный сливной шланг», потянув его** из основания стиральной машины.

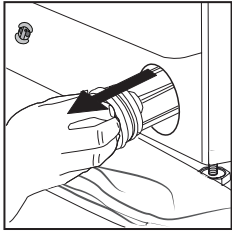
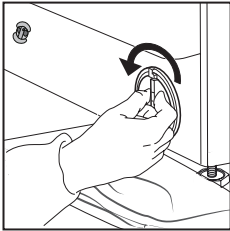


Снимите пробку «аварийного сливного шланга» на его конце и дайте воде стечь в контейнер.

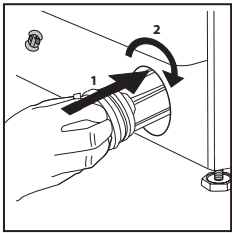


- 3. Поверните рукоятку выпускного фильтра и вытяните его из корпуса. Когда контейнер под плинтусом заполнится водой, установите пробку на конце шланга и вставьте маленький шланг в основание стиральной машины. Опорожните контейнер.

- 4. **Снимите фильтр.** Положите под водяной фильтр хлопчатобумажное полотенце, которое может впитать небольшое количество воды. Затем снимите водяной фильтр, повернув его против часовой стрелки.



- 5. Очистите водяной фильтр. Удалите остатки в фильтре и промойте его под проточной водой.
- 6. Вставьте водяной фильтр. Вставьте фильтр на место, повернув его по часовой стрелке. Обязательно поверните фильтр до упора, при этом рукоятка фильтра должна быть в вертикальном положении. Для проверки пропускной способности фильтра залейте около 1 литра в дозатор моющего средства.







Затем установите кухонный плинтус на место.

**ТРАНСПОРТИРОВКА И ПЕРЕМЕЩЕНИЕ**

*Не поднимайте стиральную машину за верхнюю поверхность. Выньте штепсельную вилку из электрической розетки и закройте водопроводный кран. Проверьте, чтобы люк и дозатор со стиральными средствами были хорошо закрыты. Отсоедините заливной шланг от водопроводного крана, затем снимите сливной шланг. Слейте всю воду из труб и зафиксируйте их так, чтобы они не получили повреждения во время транспортировки. Верните на место болты транспортировки. Выполните в обратном порядке процедуру для снятия болтов транспортировки, описанную в Инструкции по монтажу.*

**УСЛОВИЯ ХРАНЕНИЯ И ТРАНСПОРТИРОВКИ**


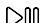
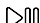

Упакованную стиральную машину следует хранить при относительной влажности не более 80% в закрытых помещениях с естественной вентиляцией. Если машина длительное время не будет использоваться и будет храниться в не отапливаемом помещении, необходимо полностью удалить из машины воду. Перед транспортировкой машины необходимо установить транспортные винты со втулками, чтобы исключить повреждение бака стиральной машины. Транспортировать машину необходимо в рабочем положении (вертикально) любым видом крытого транспорта, надёжно закрепив её. ЗАПРЕЩАЕТСЯ подвергать стиральную машину ударным нагрузкам при погрузочно-разгрузочных работах.я болтов транспортировки, описанную в Инструкции по монтажу.



Технические данные	
Модель	BI WDWG 861484 EU
Страна-изготовитель	Италия
Габаритные размеры	ширина 59,5 см. высота 82,0 см. глубина 54,5 см.
Вместимость	От 1 до 8 кг белья для цикла стирки От 1 до 6 кг белья для цикла сушки
Номинальное значение напряжения электропитания или диапазон напряжения	220-240 V ~
максимальную мощность	1850 W
Условное обозначение рода электрического тока или номинальная частота переменного тока	50 Hz
Класс защиты от поражения электрическим током	Класс защиты I
Водопроводное подсоединение	максимальное давление 1 МПа (10 бар) минимальное давление 0,05 МПа (0,5 бар) емкость барабана 58 литров
Скорость отжима	до 1400 оборотов в минуту
Пробный цикл стирки согласно требованиям регламента ЕС по экологизации 2019/2014	программа  Eco 40-60; температура 40°C; загрузка 8 кг белья.
  	Данное изделие соответствует следующим Директивам Европейского Сообщества: - EMC - 2014/30/EU (Электромагнитная совместимость); - LVD - 2014/35/EU (Низкое напряжение) - 2012/19/EU (WEEE) - и техническими регламентами ТС 004/2011, ТС 020/2011
Дату производства данной техники можно получить из серийного номера, расположенного под штрих-кодом (S/N XXXXXXXXX), следующим образом	- 1-ая цифра в S/N соответствует последней цифре года, - 2-ая и 3-я цифры в S/N - порядковому номеру месяца года, - 4-ая и 5-ая цифры в S/N - день
Степень защиты от попадания твердых частиц и влаги, обеспечиваемая защитной оболочкой, за исключением низковольтного оборудования, не имеющего защиты от влаги: <b>IPX4</b>	
Класс энергопотребления	A

Соответствие классов энергоэффективности	
Информация о классе энергоэффективности, указанная на продукте	Класс энергоэффективности в соответствии с Российским законодательством
A	A
A+	A-10% (*)
A++	A-20% (*)
A+++	A-30% (*)
A+++ -10%	A-40% (*)
A+++ -20%	A-50% (*)
(*) на данное количество процентов показатели энергоэффективности лучше, чем у класса "А", определенного нормативными документами Российской Федерации.	

# НЕИСПРАВНОСТИ И МЕТОДЫ ИХ УСТРАНЕНИЯ

Может случиться, что ваша стиральная машина не работает. Прежде чем обратиться в Центр Сервисного обслуживания, проверьте, можно ли устранить неисправность, следуя рекомендациям, приведенным в следующем перечне.

Неисправности	Возможные причины / Методы устранения
Стиральная машина не включается.	Штепсельная вилка не вставлена в сетевую розетку или отходит и не обеспечивает контакта.
	В доме отключено электричество.
Цикл стирки не начинается.	Люк машины закрыт неплотно.
	Не была нажата кнопка ON/OFF 
	Не была нажата кнопка ПУСК/ПАУЗА 
	Перекрыт водопроводный кран.
	Была запрограммирована задержка запуска цикла.
Стиральная машина не заливает воду (На дисплее отображена надпись «H2O»).	Водопроводный шланг не подсоединен к крану.
	Шланг согнут.
	Перекрыт водопроводный кран.
	В доме нет воды.
	Недостаточное давление воды в системе.
	Не была нажата кнопка ПУСК/ПАУЗА 
Машина непрерывно заливает и сливает воду.	Сливной шланг не находится на высоте 65 – 100 см. от пола.
	Конец сливного шланга погружен в воду.
	Настенное сливное отверстие не оснащено вантузом для выпуска воздуха.
	Если после вышеперечисленных проверок неисправность не будет устранена, следует перекрыть водопроводный кран, выключить стиральную машину и обратиться в Центр Сервисного Обслуживания. Если ваша квартира находится на последних этажах здания, могут наблюдаться явления сифона, поэтому стиральная машина производит непрерывный залив и слив воды. Для устранения этой аномалии в продаже имеются специальные клапаны против явления сифона.
Стиральная машина не сливает воду и не отжимает белье.	В программе не предусмотрен слив: в некоторых программах его следует запускать вручную.
	Сливной шланг перегнулся.
	Засорен канализационный трубопровод.
Стиральная машина сильно вибрирует в процессе отжима.	В момент установки стиральной машины барабан был разблокирован неправильно.
	Стиральная машина установлена неровно.
	Машина зажата между стены и мебелью.
Утечки воды из стиральной машины.	Плохо прикручен водопроводный шланг.
	Дозатор со стиральными средствами переполнен.
	Сливной шланг плохо закреплен.
Индикаторы дополнительных функций и ПУСКА/ПАУЗЫ  часто мигают, на дисплее показывается код anomalies (например: F-01, F-...).	Выключите машину и выньте штепсельную вилку из сетевой розетки, подождите 1 минуту и вновь включите машину. Если неисправность не устраняется, обратитесь в Центр Сервисного Обслуживания .
В процессе стирки образуется слишком обильная пена.	Стиральное средство непригодно для стирки в стиральной машине (на упаковке должно быть указано «для стирки в стиральной машине», «для ручной и машинной стирки» или подобное).
	В дозатор было помещено чрезмерное количество стирального средства.
Стиральная машина не производит сушку.	Штепсельная вилка не соединена с электро розеткой или отходит и не обеспечивает контакта.
	В доме отключено электричество.
	Люк машины закрыт неплотно.
	Была запрограммирована задержка запуска цикла.
	СУШКА находится в положении OFF.

DEMO MODE: Для выхода из этого режима просто выключите стиральную машину. Нажмите и удерживайте кнопку «ПУСК/ПАУЗА» , затем в течение 5 секунд нажмите также кнопку «ON/OFF»  и удерживайте обе кнопки нажатыми в течение 2 секунд.



**Вы можете скачать ИНСТРУКЦИИ ПО БЕЗОПАСНОСТИ И МОНТАЖУ, ТЕХНИЧЕСКИЙ ТАЛОН и ЭНЕРГЕТИЧЕСКИЕ ДАННЫЕ:**

- посетив веб-сайт - <http://docs.whirlpool.eu>
- используя QR-код
- Либо **обратитесь в наш Центр Сервисного Обслуживания** (номер телефона указан на гарантийном талоне). При обращении в Центр Сервисного Обслуживания сообщите коды, приведенные на наклейке внутри люка.

Дополнительную информацию о ремонте и обслуживании пользователь может найти на сайте [www.whirlpool.eu](http://www.whirlpool.eu)

