



Ирригатор для полости рта

HI-317



**Руководство по эксплуатации**

# СОДЕРЖАНИЕ

Меры безопасности.....	3
Схема устройства.....	5
Подготовка к работе и использование.....	6
Специальные насадки.....	8
Регулировка давления.....	9
Использование.....	9
Дезинфекция и уход за насадками.....	9
Чистка и уход.....	9
Хранение.....	10
Устранение неисправностей.....	11
Технические характеристики.....	12
Комплектация.....	12

Благодарим Вас за выбор продукции торговой марки Hi. Перед использованием прибора внимательно ознакомьтесь с данным руководством. Оно содержит важную информацию по безопасной эксплуатации ирригатора, а также по уходу за ним.

# МЕРЫ БЕЗОПАСНОСТИ

*Внимательно прочитайте руководство по эксплуатации.*

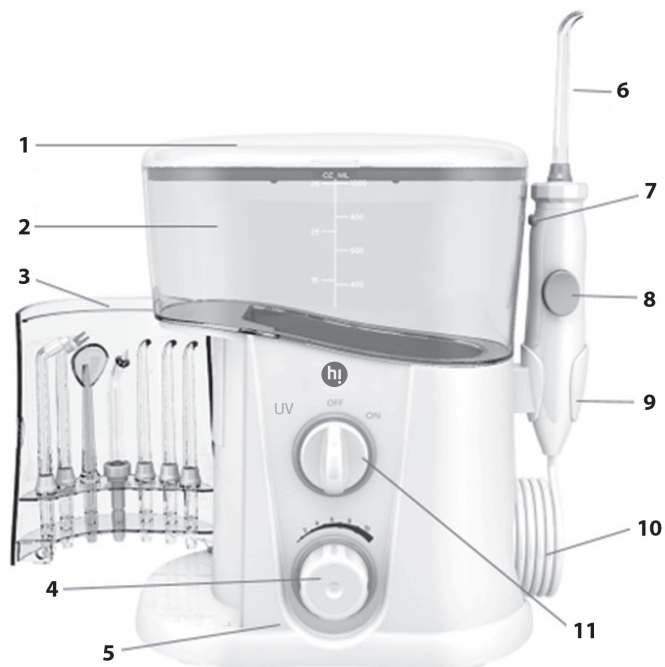
- Перед первоначальным включением проверьте, соответствуют ли технические характеристики, указанные на издании, параметрам электросети.
- Пожалуйста, сохраняйте настоящую инструкцию, гарантийный талон, чек, упаковочную коробку и, по возможности другие элементы упаковки прибора.
- Производитель не несет ответственности за выход из строя устройства или за ущерб, возникший в результате неправильного или непредусмотренного настоящей инструкцией использования прибора.
- Не используйте прибор в случае обнаружения каких-либо повреждений.
- Прибор не предназначен для промышленного применения.
- Не пользуйтесь прибором вне помещений.
- Всегда отключайте устройство от электросети перед очисткой или если вы его не используете.
- При использовании устройства в ванной комнате следует отключать его от сети после использования, так как близость воды представляет опасность, даже когда прибор выключен.
- Во избежание поражения электрическим током и возгорания, не погружайте прибор и шнур питания в воду или другие жидкости. Если это произошло, НЕ БЕРИТЕСЬ за изделие, немедленно отключите его от электросети и обратитесь в Сервисный центр для проверки.
- Для дополнительной защиты целесообразно установить устройство защитного отключения (УЗО) с номинальным током срабатывания, не превышающим 30 мА, в цепь питания ванной комнаты; при установке следует обратиться за консультацией к специалисту.
- Прибор не предназначен для использования лицами (включая детей) с пониженными физическими, сенсорными или умственными способностями, или при отсутствии у них жизненного опыта или знаний, если они не находятся под присмотром или не проинструктированы об использовании прибора лицом, ответственным за их безопасность.
- Не помещайте посторонние предметы внутрь прибора.
- Не накрывайте включенное в розетку устройство.
- Регулярно проводите чистку устройства.
- Избегайте соприкосновения сетевого кабеля устройства с горячими поверхностями и острыми предметами.
- В случае повреждения кабеля использование устройства запрещено.
- Никогда не оставляйте включенный в сеть прибор без присмотра даже на короткий срок.
- Дети должны находиться под присмотром для недопущения игр с прибором.
- При повреждении шнура питания его замену, во избежание опасности, должны производить изготовитель, сервисная служба или подобный квалифицированный персонал.
- Не оставляйте включенный прибор без присмотра.

- Не используйте принадлежности, не входящие в комплект данного прибора.
- Не пытайтесь самостоятельно ремонтировать прибор или заменять какие-либо детали. При обнаружении неполадок обращайтесь в ближайший Сервисный центр.
- Если изделие некоторое время находилось при температуре ниже 0°C, перед включением его следует выдержать в комнатных условиях не менее 2 часов.
- Производитель оставляет за собой право без дополнительного уведомления вносить незначительные изменения в конструкцию изделия, кардинально не влияющие на его безопасность, работоспособность и функциональность.

## **ВАЖНО!**

- В случае если недавно была перенесена периодонтальная или стоматологическая операция, а также при прохождении курса лечения ротовой полости, не рекомендуется использование ирригатора без предварительной консультации с врачом.
- Если во время использования вы заметили кровоточивость десен необходимо прекратить использование продукта до консультации с врачом.
- Использовать ирригатор необходимо только по назначению и в соответствии с рекомендациями, изложенными в данной инструкции.
- Не переносите и не тяните прибор за шнур питания.
- Строго соблюдайте все рекомендации по сборке прибора. Во избежание поражения электрическим током, не разбирайте устройство самостоятельно.
- Не включайте прибор в случае если резервуар для воды пуст.
- Обязательно выливайте всю оставшуюся воду после использования прибора.
- Температура воды должна быть не выше 45°C.
- Не допускайте падение ирригатора и не подвергайте его ударам.
- Используйте только предлагаемые производителем комплектующие.
- Не направляйте воду под язык, в ухо, нос, глаз.
- Давление воды может вызвать серьезные повреждения в этих областях, а также не рекомендуется использовать прибор при наличии ран, стоматитов на языке.
- Не используйте прибор, если вы носите какие-либо предметы или украшения на губах или зубах. Удалите их до использования прибора.

# СХЕМА УСТРОЙСТВА



- 1 Крышка резервуара
- 2 Резервуар объемом 1000 мл
- 3 Отсек для хранения и дезинфекции насадок
- 4 Ручка плавной регулировки давления воды
- 5 Корпус прибора
- 6 Сменная насадка
- 7 Кнопка механизма фиксации и снятия насадки
- 8 Кнопка для остановки подачи воды
- 9 Крепление ручки
- 10 Ручка со шлангом
- 11 Поворотная ручка вкл./выкл. прибора и УФ лампы.

## ПОДГОТОВКА К РАБОТЕ И ИСПОЛЬЗОВАНИЕ

Перед первым применением рекомендуется прогнать через прибор полный резервуар воды на холостом ходу.

Подключите ирригатор к электросети.

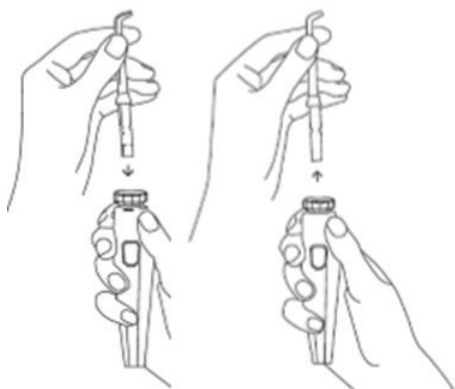
Откройте крышку резервуара, заполните резервуар теплой водой.

Поместите резервуар обратно к основанию и плотно прижмите, закройте крышку.

Выберите нужную насадку, убедитесь в её исправности и установите в соответствии с рисунком.

Опустите насадку в гнездо до характерного щелчка.

Снятие насадки производится движением вверх только после разблокировки кнопкой фиксатора!



Объем залитой воды не должен превышать 1000 мл.

Перед первым использованием промойте резервуар под струей воды, слейте оставшуюся воду.

Залейте в резервуар чистую воду температурой не выше 40°-45 °С.

Не допускается добавление химических компонентов, соды, зубной пасты, растворов трав и прочих жидкостей кроме воды или специальных растворов для полоскания.

Клапан резервуара является герметичным только при установке на корпус ирригатора. Поэтому рекомендуется наливать воду в резервуар, уже установленный на корпусе, не допуская попадания струи на электрические части (поворотную ручку и регулятор давления).

Если наливать воду в отдельный резервуар, то через соединительный клапан допускается небольшая течь воды.

Установите регулятор давления воды на минимум.

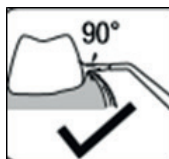
Поместите насадку в полость рта и включите прибор, переведя поворотную ручку в положение «вкл.»

Далее выберите регулятором давления необходимый уровень давления воды и начните процедуру ирригации.

### Важно!

Если вода не пошла сразу, причиной может быть воздушная пробка.

Для её удаления при работающем ирригаторе втяните в себя воздух из насадки как будто пьете напиток из трубочки - и вода пойдет.



Направление струи воды должно быть строго под углом 90° к поверхности зуба.

Несоблюдение такого метода ирригации может вызвать эрозию десны.

На ручке ирригатора есть кнопка «Pause», она служит для экстренной остановки потока жидкости в случае болевых ощущений.



Эта кнопка является гидравлической, поэтому во избежание быстрого износа не следует каждый раз перед включением или выключением ирригатора использовать ее.

При остановке воды кнопкой «Pause» на максимальном режиме, в насосе ирригатора создается избыточное давление, чтобы избежать поломки в насосе включается обратный клапан, который сбрасывает давление в системе.






При этом через технические отверстия внизу прибора может выйти несколько капель воды, что является нормальной ситуацией.

Если со временем возник неприятный запах - это может означать, что в гидросистеме ирригатора появились бактерии, которые могли попасть в прибор через слюну, сырость или из воздуха.

Рекомендуется провести чистку ирригатора, в соответствии с разделом **ЧИСТКА И УХОД**.

# СПЕЦИАЛЬНЫЕ НАСАДКИ

В комплект входят 7 сменных насадок для полной гигиены полости рта:

				
3 Стандартные насадки для общей гигиены	Пародонтальная насадка с резиновым наконечником применяется для промывания чувствительных участков десен.	Насадка для ирригации труднодоступных мест, а также при использовании брекетов.	Специальная насадка для деликатного очищения полости рта.	Насадка для чистки языка
Предмет гигиены полости рта наряду с зубными щетками, пастами, флоссами, бальзамами и другими профилактическими средствами.	Используется для чистки над линией десны, под углом 45°, аккуратными движениями, начиная с минимального уровня давления.	Специальная насадка предназначена для одновременной чистки и полоскания труднодоступных областей вокруг брекетов. Маленькая щеточка проникает в труднодоступные участки и удаляет остатки пищи и бактерии.	Для деликатного очищения имплантов, мостов, коронок. Рекомендуется для деликатной гигиены полости рта.	Установите насадку, аккуратно начиная с середины языка начните чистку. Рекомендуется использовать на минимальном режиме давления воды.

## РЕГУЛИРОВКА ДАВЛЕНИЯ

Для управления уровнем давления поверните кнопку регулировки давления воды на минимум.

При первичном использовании рекомендуется начинать с минимального уровня.

Постепенно со временем увеличивайте давление в соответствии с вашими предпочтениями.

## ИСПОЛЬЗОВАНИЕ

Во время использования ирригатора рекомендуется находиться перед раковиной, а во избежание разбрызгивания, рекомендуется включать прибор только когда насадка находится во рту.

Нажмите кнопку вкл./выкл.

Начинайте ирригацию двигаясь от жевательных зубов к передним.

После процедуры ирригации выключите прибор переводом поворотной ручки в положение «выкл.» и слейте остатки жидкости.

Если использовался раствор для полоскания, то следует прогнать через прибор 100-150 мл чистой воды во избежание засоров и образования осадка в насосе.

### Советы по применению:

Рекомендуется пользоваться ирригатором 1 раз в день или через день, особенно в самом начале использования.

Слишком частое использование ирригатора может привести к истончению зубной эмали.

Во избежание появления налета на внутренней поверхности резервуара, рекомендуется тщательно промывать его после каждого использования, особенно при использовании специальных средств для полоскания.

## ДЕЗИНФЕКЦИЯ И УХОД ЗА НАСАДКАМИ

В ирригаторе встроена УФ-лампа для дезинфекции сменных насадок.

Дезинфекцию насадок рекомендуется проводить не чаще чем 1 раз в неделю.

Для запуска процесса дезинфекции поместите сухие насадки в боковой отсек хранения насадок и плотно закройте его.

Переведите поворотную ручку в положение UV и лампа включится.

Процесс дезинфекции занимает 7 минут, далее лампу необходимо выключить – переведите поворотную ручку в положение «Выкл.»

**Важно!** Не перегревайте лампу!

## ЧИСТКА И УХОД

Всегда отключайте прибор от электросети перед очисткой.

Протрите корпус прибора влажной, а затем сухой тряпкой.

Рекомендуется промывать насадки под струей воды с мылом.

Не допускается мыть прибор в воде или лить на него воду.

Включать прибор обратно в электросеть можно после того, как он полностью высох.

### **СОВЕТ!**

Для удаления бактерий заполните 20% резервуара 40%-ным водным раствором медицинского спирта и кратковременно включите ирригатор так, чтобы спирт начал выходить из насадки. Выключите ирригатор и оставьте его в таком положении на 30 минут, после чего включите и прогоните через прибор чистую воду – очистка гидросистемы завершена.

Рекомендуется проводить промывку системы спиртом не реже 1-2 раза в месяц.

## **ХРАНЕНИЕ**

Чтобы не повредить шнур, не наматывайте его на корпус.

Храните прибор в сухом, прохладном месте, недоступном для детей.



Данный символ на изделии, упаковке и/или сопроводительной документации означает, что использованные электрические и электронные изделия и батарейки не должны выбрасываться вместе с обычными бытовыми отходами. Их следует сдавать в специализированные пункты приема.

Для получения дополнительной информации о существующих системах сбора отходов обратитесь к местным органам власти. Правильная утилизация поможет сберечь ценные ресурсы и предотвратить возможное негативное влияние на здоровье людей и состояние окружающей среды, которое может возникнуть в результате неправильного обращения с отходами.

# УСТРАНЕНИЕ НЕИСПРАВНОСТЕЙ

**Запрещены самостоятельный ремонт прибора и внесение изменений в его конструкцию!**

НЕИСПРАВНОСТЬ	ВОЗМОЖНЫЕ ПРИЧИНЫ	УСТРАНЕНИЕ НЕИСПРАВНОСТЕЙ
Ирригатор не включается	Нет подключения к электросети. В розетке нет напряжения.  Поврежден шнур электропитания.  Неисправна розетка.	Проверьте подключение к сети. Отключите и включите заново. Подключите прибор к другой розетке. Устраняется только специалистами ремонтных мастерских. Проверьте напряжение в розетке, включив в нее другой прибор.
Течет вода из-под насадки	Насадка плохо установлена или установлена не до конца. Насадка засорилась.	Установите насадку до щелчка пружины фиксатора.
Вода не поступает	Накопился налет в резервуаре или на внутренних поверхностях прибора. Возникла воздушная пробка.	Очистите прибор в установленном порядке настоящей инструкции. При работающем ирригаторе втяните в себя воздух из насадки – вода пойдет.
Не снимается насадка	Не нажата кнопка на корпусе прибора для снятия насадки.	Нажмите на кнопку на корпусе прибора для снятия насадки.
Из резервуара льется вода	Залито большое количество воды, объем не должен превышать 1000 мл.	Резервуар установлен неправильно, снимите и установите заново.

## **Важно!**

Во избежание образования известкового налета на стенках резервуара и на внутренних частях ирригатора необходимо использовать кипяченую воду.

Рекомендуется проводить регулярную чистку прибора.

Механические повреждения корпуса аксессуаров и комплектующих частей не являются гарантийным случаем.

Поставщик и продавец принимают претензии относящиеся только к неисправностям ирригатора.

Гарантия не распространяется на расходные детали и элементы, подверженные естественному износу.

## ТЕХНИЧЕСКИЕ ХАРАКТЕРИСТИКИ

Мощность: 18 Вт

Напряжение 100-240 В, ~50/60 Гц

Емкость резервуара: 1000 мл

Длина сетевого шнура: 1 м

Класс защиты от поражения электрическим током: III

Частота пульсации струи: 1250-1700 имп/мин  $\pm 20\%$

Давление воды: 1-8 бар

УФ-Лампа

Время полного расхода воды из резервуара: от 90 до 120 сек

Настольное размещение

Плавное управление

Количество режимов работы: 10

Импульсный принцип подачи струи воды

Отсек для насадок

Вращающиеся насадки 360°

Водоустойчивый корпус

Вес: 970 гр

Размеры продукта: 209x125x220 мм

Цвет: белый/голубой

Срок службы: 3 года

Срок гарантии: 1 год

## КОМПЛЕКТАЦИЯ

- Ирригатор – 1 шт.
- Сменные насадки – 7 шт.
- Резервуар для воды – 1 шт.
- Инструкция – 1 шт.

# Гарантийный талон



Наименование устройства

---

Модель

---

Серийный номер

---

Дата продажи

---

Фирма-продавец

---

Адрес фирмы-продавца

---

Телефон фирмы-продавца

---

С условиями сервисного обслуживания ознакомлен и согласен.  
Подтверждаю получение исправного изделия.  
Претензий к внешнему виду не имею.

Печать

---

Подпись покупателя

## Отрывной талон 1

*Модель*

---

*Серийный номер*

---

*Дата продажи*

---

Продавец:

---

Информация о покупателе:

---

## Отрывной талон 2

*Модель*

---

*Серийный номер*

---

*Дата продажи*

---

Продавец:

---

Информация о покупателе:

---

## Отрывной талон 3

*Модель*

---

*Серийный номер*

---

*Дата продажи*

---

Продавец:

---

Информация о покупателе:

---

# Условия сервисного обслуживания

- 1 — Срок гарантии составляет 12 месяцев с даты продажи, указанной в гарантийном талоне.
- 2 — Гарантия включает в себя бесплатную диагностику, ремонт или замену неисправного устройства.
- 3 — Гарантия действует при условии использования прибора в строгом соответствии с инструкцией по эксплуатации.
- 4 — Гарантия не включает в себя установку, чистку, техническое обслуживание изделия, порядок которых изложен в инструкции по эксплуатации.
- 5 — Случаи, на которые гарантия не распространяется:
  - механические, тепловые и иные повреждения
  - несоблюдение условий транспортировки и эксплуатации
  - стихийные бедствия и иные причины, находящиеся вне контроля продавца и/или изготовителя
  - попадание внутрь прибора жидкости и/или иных посторонних предметов
  - ремонт, произведённый неуполномоченными лицами или организациями
  - нарушение правил пользования прибором, предусмотренных данным руководством по эксплуатации, а также на естественный износ изделия и расходные материалы (фильтры, аккумуляторные источники питания и т. д.).

Гарантийный талон действует только при наличии печати продающей организации.  
Все поля гарантийного талона обязательны для заполнения.

## Отрывной талон 3

*Дата поступления*

*Дата выполнения*

*Характер ремонта*

Сервисный центр:

*Прибор принял, претензий не имею*

Подпись

## Отрывной талон 2

*Дата поступления*

*Дата выполнения*

*Характер ремонта*

Сервисный центр:

*Прибор принял, претензий не имею*

Подпись

## Отрывной талон 1

*Дата поступления*

*Дата выполнения*

*Характер ремонта*

Сервисный центр:

*Прибор принял, претензий не имею*

Подпись





**Изготовитель:**

FlyCat Electrical Co., Ltd.  
Bldg, 28, Rm.101-104 and Bld 30th, Rm. 101,301&401  
Longwangmiao Industrial Park, Baishixia East  
Community, Fuyong Town, Bao'an District, Shenzhen,  
Guangdong, China

**Флайкэт Электрикл Ко.,Лтд.**

Блдг 28, Рм.101-104 энд блд 30, Рм. 101,301&401  
Лонгвангмиао Индастриал Парк, Баишиксиа Ист  
Комюнити, Фуонг Таун, Баоан Дистрикт, Шэнжень,  
Гуангдонг, Китай

Импортер и организация, уполномоченная на принятие  
претензий от потребителей: ООО «Мерлион»  
Московская обл., г. Красногорск, б-р Строителей, д. 4

Расчетный срок службы изделия: 2 года  
Гарантийный срок: 1 год

Изготовитель оставляет за собой право изменения  
комплектации, технических характеристик и внешнего  
вида товара.

Дата производства указана на упаковке и шильде  
устройства.

Сделано в Китае

**EAC**

