

Инструкция по эксплуатации

Машинка для стрижки / Триммер для бороды

Модель: HC-710



Внимательно прочтите данную инструкцию перед первым использованием, чтобы ознакомиться с работой нового прибора. Используйте прибор только по прямому назначению в полном соответствии с данной инструкцией. Неправильное обращение может привести к поломке изделия, нанести материальный ущерб или причинить вред здоровью пользователя. Пожалуйста, сохраните инструкцию для дальнейших справок.

ОСОБЕННОСТИ МОДЕЛИ

- Класс водозащиты: IPX5
- Насадки для регулировки длины волос (6 шт.)
- Индикация зарядки / полной зарядки / работы
- Рабочее напряжение мотора- 3,2 В
- Материал лезвий - нержавеющая сталь
- USB-зарядка с магнитным креплением
- Аккумулятор: Li-Ion, 500 mAh
- Время зарядки/непр.работы: 2 часа / 1 час

МЕРЫ БЕЗОПАСНОСТИ

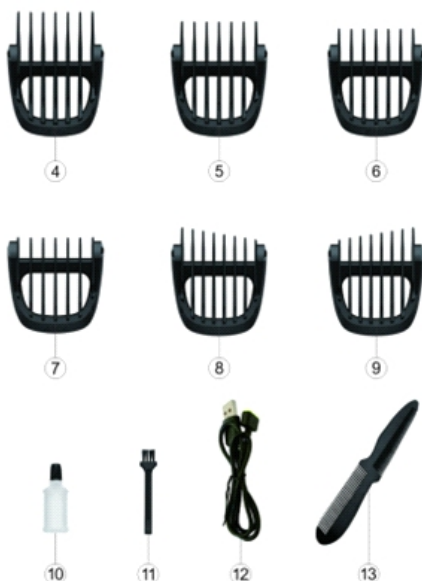
- Устройство предназначено для использования только в бытовых целях. Прибор не предназначен для промышленного применения.
- Не использовать устройство вне помещений или в условиях повышенной влажности.
- Если устройство некоторое время находилось при отрицательной температуре, перед включением его следует выдержать в комнатных условиях не менее 2 часов. Также запрещается хранение и использование устройства при температуре свыше +60°
- Перед включением убедитесь в том, что параметры электрической сети соответствуют техническим характеристикам, указанных на изделии.
- Не оставляйте устройство, включённое в электрическую сеть, без присмотра.
- Всегда отключайте устройство от электросети перед чисткой, или если Вы его не используете.
- При использовании устройства в ванной комнате следует отключать его от сети после использования, так как близость воды представляет опасность, даже когда прибор выключен.
- Во избежание поражения электрическим током или возгорания не погружайте корпус устройства, сетевого шнура и вилку сетевого шнура в воду или в любые другие жидкости. Если устройство упало в воду: не прикасайтесь к воде; немедленно извлеките вилку сетевого шнура из электрической розетки, и только после этого можно достать устройство из воды, после чего обратитесь в сервисный центр для осмотра или ремонта устройства.
- Не используйте устройство с повреждениями сетевого шнура. При повреждении шнура питания его замену должен производить сервисный центр.
- Не пытайтесь самостоятельно разобрать и/или модернизировать устройство. Вы не сможете собрать его обратно. Использование устройства в разобранном виде может привести к возгоранию и/или поражению электрическим током.
- Не пытайтесь самостоятельно ремонтировать устройство. При возникновении неисправностей обращайтесь в авторизованный (уполномоченный) сервисный центр.
- Храните устройство в местах, недоступных для детей.
- Не разрешайте детям прикасаться к корпусу прибора и к сетевому шнуру во время работы прибора.
- Осуществляйте надзор за детьми, чтобы не допустить использования прибора в качестве игрушки.
- Прибор не предназначен для использования лицами (включая детей) с пониженными физическими, чувственными или умственными способностями, с физическими, нервными и психическими нарушениями или при отсутствии у них опыта или знаний. Использование прибора такими лицами допускается лишь в том случае, если они находятся под присмотром лица, отвечающего за их безопасность, при условии, что им были даны соответствующие и понятные инструкции о безопасном пользовании устройством и тех опасностях, которые могут возникать при его неправильном использовании.
- Производитель оставляет за собой право без дополнительного уведомления вносить незначительные изменения в конструкцию изделия, кардинально не влияющие на его безопасность, работоспособность и функциональность.

УСТРОЙСТВО И ЕГО ЧАСТИ



1. Лезвия триммера
2. Фиксатор крепления блока лезвий
3. Кнопка включения / выключения
4. Насадка 16 мм
5. Насадка 12 мм
6. Насадка 9 мм
7. Насадка 4 мм

8. Насадка д/стрижки вокруг ушей
9. Насадка д/стрижки вокруг ушей
10. Масло для смазки
11. Щеточка для очистки
12. USB кабель
13. Расческа

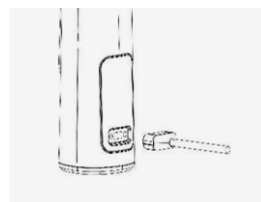


ДЛЯ ИСПОЛЬЗОВАНИЯ:

Выберите необходимую насадку. Наденьте насадку на головку с лезвиями, прилагая усилие строго соосно оси изделия. Установка насадки под углом может повредить насадку или головку с лезвиями. Для снятия насадки повторите все действия в обратном порядке.

ЗАРЯДКА

Перед началом использования устройства необходимо зарядить находящийся внутри него аккумулятор. Убедитесь, что устройство выключено. Подсоедините разъем кабеля зарядки к соответствующему разъему на нижней части машинки, второй разъем зарядного кабеля присоедините к любому зарядному USB устройству с током зарядки от 1 А. Длительность зарядки от нуля до полного заряда аккумулятора обычно составляет около 2 часов. По окончании зарядки отсоедините кабель от устройства.



В процессе зарядки индикатор зарядки светится красным. По достижении полной зарядки аккумулятора цвет индикатора меняется на зеленый. При использовании устройства индикатор светится белым.



Для зарядки устройства используйте только зарядный кабель из комплектации данного устройства

Сверхширокая режущая головка

Используйте сверхширокую режущую головку устройства без насадок, чтобы постричь волосы на голове очень близко к коже или сделать четкий контур волос на затылке/шее или над ушами.

1. Для того, чтоб сделать контур волос над ушами, при помощи расчески надвиньте кончики волос на уши.
2. Направьте режущую кромку головки устройства так, чтобы только один ее край касался волос и плавным движением оформите контур волос над ушами.
3. Для оформления контура волос на затылке/шее, а также бакенбардов, поверните изделие и, определив желаемый контур, плавными движениями устройства вниз, прижимая режущую кромку головки устройства к коже по направлению роста волос, оформите его.



Использование насадок

Наденьте на режущую головку устройства соответствующую насадку для стрижки волос (в комплекте 4 насадки: 4, 9, 12 и 16 мм, а также 2 конуса для стрижки над ушами). Длина указана на соотв. насадке - это оставшаяся длина волос после стрижки.

Очистка и уход

Для максимальной продолжительности срок службы изделия без изменения его рабочих характеристик необходимо регулярно очищать все части устройства после его работы.

Влажная очистка

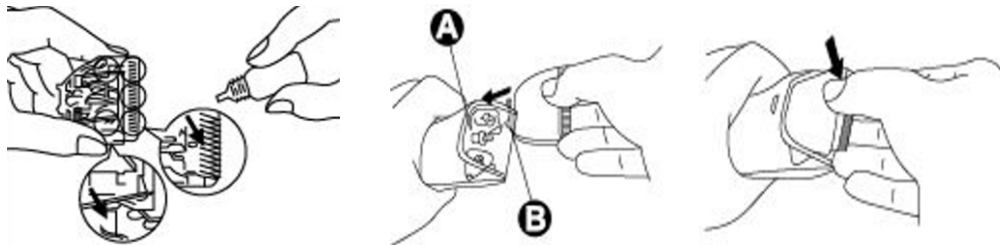
Отсоедините режущую головку. Промойте ТОЛЬКО головку теплой проточной водой. Не мойте ВСЁ изделие! Не используйте для мытья горячую воду - это повредит механизм. Стряхните лишнюю воду и дайте высохнуть. Не используйте ткань или полотенце для сушки - это может повредить головку устройства.

Сухая очистка

Тщательно продуйте и удалите с помощью кисточки остатки волос из режущей головки, механизма и крепления головки



Очистите ножи, механизм блока ножей и отсек машинки для остатков волос при помощи кисточки, как показано на рисунках.



Прим. один раз в месяц наносите по одной капле смазки на ножи и в механизм блока ножей, как показано на рисунке

Вставьте блок ножей на место, направив нижнюю тыльную его часть (B) в основание отсека для остатков волос (A) и затем зафиксируйте его, надавив пальцем до щелчка (как показано на рисунках).

Несмотря на то что заявленный срок службы бритвы – 36 месяцев, со временем лезвия бритвы становятся менее острыми и требуют замены (это естественный износ лезвий и гарантийным случаем не является). Для достижения максимально эффективного бритья рекомендуем делать это раз в 12-18 месяцев. Рекомендуем менять лезвия строго на аналогичные. Мы не несем ответственности за использование в данной бритве лезвий от сторонних производителей. Для замены лезвий рекомендуем обратиться в соответствующий авторизованный сервисный центр.

При необходимости утилизации данного продукта категорически запрещается утилизировать его вместе с обычным бытовым мусором. Утилизация разрешена строго в специализированных центрах по утилизации. Обратитесь к местным властям за информацией об их местонахождении.

Встроенные аккумуляторные батареи содержат ряд веществ, могущих вызвать загрязнение окружающей среды. Поэтому все батареи необходимо извлечь из корпуса изделия перед его утилизацией, использованные батареи необходимо отправить в соответствующий центр по их переработке. Обратитесь к местным властям за информацией об их местонахождении. Не рекомендуем извлекать батареи из корпуса изделия до окончания срока ее использования. Перед извлечением из изделия батарея должна быть полностью разряжена. Для этого включите машинку для стрижки держите ее включенной до тех пор, пока мотор не перестанет вращаться. Все шнуры должны быть отсоединены от машинки, и сама машинка должна быть отключена прежде, чем вы приступите к ее разборке для извлечения из нее батарей

- Перед хранением отключите прибор от электросети.
- Храните прибор в вертикальном положении в прохладном сухом месте.
 - Транспортировка товара должна производиться в оригинальной упаковке в вертикальном положении.
 - Категорически не допускается падение и любые механические воздействия на упаковку при транспортировке.

Товар сертифицирован органом по сертификации продукции Общества с ограниченной ответственностью «Сертификационная Международная Компания»
Аттестат аккредитации № RA.RU.10АД54 , дата регистрации 02.02.2017 г.
Сертификат № ЕАЭС RU C-CN.АД54.В.00562/20
Срок действия с 19.03.2020 по 18.03.2025 включительно



Импортер в РФ: ООО «НТТ», 142105, Россия, Московская обл., г. Подольск, ул. Большая Серпуховская, дом 43, корпус 102, офис 1В-203
Изготовитель: (RUS) НИНГБО ОКСЕН ИМПОРТ ЭНД ЭКСПОРТ КО.,ЛТД.
Китай, Нингбо, район Инжоу, Вест оф Инсян Роуд, Индустриальная зона ХоуКанг, 1
(EN) NINGBO OXEN IMPORT AND EXPORT CO., LTD.
No.1, HouCang Industry Zone, West of YinXian Road, YinZhou District, NingBo ,China P.R.
Сделано в Китае

Дата изготовления содержится в серийном номере, расположенном на корпусе изделия:

| | |
|----------|-------------|
| Код года | Год выпуска |
| 9 | 2019 |
| 0 | 2020 |
| 1 | 2021 |
| 2 | 2022 |
| 3 | 2023 |

| | | | | | | | | | | | | |
|------------|-----|------|------|------|-----|-----|------|------|------|------|------|------|
| Месяц года | Янв | Фев. | Мар. | Апр. | Май | Июн | Июл. | Авг. | Сен. | Окт. | Ноя. | Дек. |
| Код месяца | A | B | C | D | E | F | G | H | J | K | L | M |

Т

R

4

C

1

2

3

4

5

6

Код завода (фабрики)

Год выпуска (последняя цифра)

Месяц (код см. в таблице)

Порядковый номер в партии

ГАРАНТИЙНОЕ ОБСЛУЖИВАНИЕ

При оформлении покупки требуйте проверки комплектности, внешнего вида и основных режимов работы изделия, правильность заполнения гарантийного талона.

При возникновении каких-либо неисправностей при эксплуатации изделия обращайтесь в ближайшие авторизованные сервисные центры (АСЦ).

Адреса и телефоны Вы можете узнать в Перечне сервисных центров (находится внутри упаковки), а также в магазине у продавца.

Гарантия действительна при наличии правильно и четко указанных в гарантийном талоне: модели, серийного номера изделия, наименования торгующей организации, даты продажи, печати и подписи продавца.

Запрещается вносить какие-либо изменения, стирать или переписывать данные, указанные в гарантийном талоне. Серийный номер и модель, указанные на изделии, должны соответствовать указанным в гарантийном талоне. При нарушении указанных условий и (или) в случае, когда данные, указанные в гарантийном талоне или на изделии изменены, стерты или переписаны, гарантия на изделие не распространяется.

Гарантийный срок

Гарантийные обязательства действуют в течение 12 (двенадцати) месяцев с даты продажи изделия, при соблюдении настоящих Условий.

При отсутствии чека, подтверждающего дату продажи, и отсутствия печати продавца в гарантийном талоне, гарантийный срок исчисляется от даты выпуска и равен 12 (двенадцати) месяцам.

Условия гарантии

1. Гарантия предоставляется только на модели, поставляемые официально и прошедшие обязательную сертификацию.

2. Гарантия предоставляется покупателям, приобретающим и использующим товар для исключительно личных или бытовых нужд.

3. Покупатель обязуется при возникновении неисправности в изделии обратиться в АСЦ для проведения гарантийного ремонта.

4. Гарантийные обязательства не распространяются на расходные материалы, а также на соединительные кабели, если их замена предусмотрена конструкцией и не связана с разборкой изделия.

Для всех видов изделий:

а) на аккумуляторные батареи, элементы питания (батарейки), зарядные устройства, лампы;

б) на соединительные кабели;

в) на чехлы, ремни, шнуры для переноски, монтажные приспособления, инструмент, документацию, прилагаемую к изделию.

5. Изделие снимается с гарантийного обслуживания, если недостатки вызваны:

- механическим повреждением, возникшим после передачи товара потребителю;
- несоблюдением условий эксплуатации, случайными повреждениями или ошибочными действиями пользователей;

- преднамеренным или случайным использованием режимов, не описанных в инструкции;

- неправильным использованием описанных в инструкции режимов настройки;

- нарушением правил хранения и (или) транспортировки;

- попаданием внутрь изделия посторонних предметов, веществ, жидкостей, насекомых, животных и продуктов их жизнедеятельности и т.п.;

- ремонтом изделия не уполномоченными на это лицами;

- повреждениями, вызванными бытовыми грызунами;

- использованием изделий в целях, для которых оно не предназначено;

- действиями непреодолимой силы (стихией, пожаром, аварией, природной катастрофой, бытовыми факторами, случайными внешними факторами - гроза, бросок напряжения и т.д.), а также внезапными несчастными случаями;

- неправильным подключением, несоответствием Государственным стандартам параметрам питающих, телекоммуникационных кабельных сетей и других подобных внешних факторов и (или) плохим уходом за изделием;

- использованием изделия в производственных, коммерческих, а также в иных других целях, не соответствующих его прямому назначению;

- использованием нестандартных и (или) некачественных расходных материалов,

- принадлежностей, запасных частей, элементов питания,

- иными случаями, предусмотренными действующим законодательством.

6. Гарантийное обслуживание не распространяется на изделие, если будет установлено, что серийный номер изделия удалён или поврежден таким образом, что не может быть полностью и однозначно идентифицирован, нарушены гарантийные пломбы, имеются следы разборки и других, не предусмотренных инструкцией по эксплуатации вмешательств.
7. Не подлежат гарантийному ремонту изделия с дефектами, возникшими вследствие выхода из строя деталей, обладающих ограниченным сроком службы или ограниченным гарантийным сроком.
8. Установка техники, при необходимости, может быть осуществлена специалистами большинства авторизованных сервисных центров и магазинов-продавцов как дополнительная платная услуга. При этом лицо, установившее технику, несёт ответственность за правильность установки. Просим Вас обратить внимание на значимость правильной установки техники, как для надежной работы изделия, так и для дальнейшего полного гарантийного обслуживания. Требуйте от установившего Вашу технику специалиста квитанцию со всеми необходимыми сведениями об установке Вашего изделия.
9. Производитель не несет ответственность за возможный вред, прямо или косвенно нанесённый изделиями людям или домашним животным, имуществу в случае, если это произошло в результате несоблюдения правил эксплуатации и установки изделия.

Внимание! Актуальный список авторизованных сервисных центров по обслуживанию т.м. HI находится в разделе «Сервис» на сайте <http://www.goodhelper.ru/>
 В случае возникновения затруднений, связанных с сервисным обслуживанием, Вы можете обратиться по тел.: (499) 651-92-48 или по адресу service@goodhelper.ru

ГАРАНТИЙНЫЙ ТАЛОН

Модель

Серийный номер

Дата продажи

Продавец (подпись)

Печать
продавца

СВЕДЕНИЯ О РЕМОНТЕ

| | Сервис-центр | Дата приема | Дата ремонта | Печать и подпись |
|----|--------------|-------------|--------------|------------------|
| 1. | | | | |
| 2. | | | | |
| 3. | | | | |

СПИСОК АВТОРИЗОВАННЫХ СЕРВИСНЫХ ЦЕНТРОВ

г.Абакан, пр.Дружбы Народов, д.29 (3902) 215-330
г.Альметьевск, ул.Шоссейная, д.1г (951) 891-90-21
г.Архангельск, ул.Первомайская, д.22 (8182) 430-961
г.Астрахань, ул.Трофимова, д.115 (851) 250-19-97, (908) 618-55-19
г.Ахтубинск, Астраханская обл., ул.Волгоградская, д.8 (927) 565-11-56
г.Барнаул, ул.Северо-Западная, 54 (3852) 362-002
г.Белгород, рынок "Салют", ул.Железнодорожная, д.79в, 2 этаж (980) 521-76-16
г.Белогорск, Амурской обл., ул.Ленина, 43 (41641) 2-52-02
г.Брянск, ул.Флотская, д.99А (4832) 31-12-12, доб. 100, 102, 105
г.Брянск, ул. Красноармейская, д.103 (4832) 31-12-12, доб. 200, 201
г.Великий Новгород, ул.Заставная, д.2, к.6 (8162) 78-50-01
г.Владикавказ, РСО-Алания, пер.Керамический, 4 (8672) 76-25-57, (918) 823-00-90
г.Волгоград, ул.Хиросимы, д.6 (8442) 56-66-64
г.Волгоград, пр.им.В.И.Ленина, д.15 (961) 067-67-76
г.Вологда, ул.Северная, д.34/145 (8172) 27-24-13, 27-24-14
г.Вологда, ул.Зосимовская, д.91 (964) 669-85-84, (964) 669-85-84
г.Воронеж, Ленинский проспект, д.160А (473) 239-37-55
г.Дзержинск, ул.Чапаева, 69/2 (8313) 28-06-66, 28-14-20, (906) 351-6900, (930) 801-0606
г.Екатеринбург, ул.Рассветная, 7, оф.10 (343)286-13-69
г.Ижевск, ул. Азина, 4 (3412) 308-307, 615-588, 787-685
г.Ижевск, ул. Горького, 76 (3412) 78-76-85
г.Йошкар-Ола, РМЭ, ул.Советская, д.173 (8362) 45-73-68, (8362) 41-77-43
г.Йошкар-Ола, РМЭ, ул.Суворова, д.10 (836) 272-62-22
г.Иркутск, ул.Карла Маркса, 39/8 (3952) 620-047
г.Иркутск, ул.Мало-Якутская, д.19, оф.106 (3952) 67-77-62
г.Иркутск, ул.Киевская, д.34а (3952) 648-232, (904)152-84-22, (908) 661-05-38
г.Казань, ул.Вахитова, д.8, блок секция,7 (843) 259-58-02, (843) 259-57-01
г.Казань, Пр.Ибрагимов, д.32/20 (843) 207-12-13
г.Калуга, ул.Вилонова, д.14 (800) 450-02-06
г.Кемерово, ул.Потемкина, 8 (3842) 255-012
г.Кингисепп, Ленинградская обл, пр.К.Маркса, 48Б (904) 643-40-12
г.Киров, ул.Некрасова, д.42 (8332) 547-077, 562-595, 542-101
г.Кострома, ул.Коммунаров, 5/1 (4942) 300-107, (903) 634-57-70
г.Краснодар, ул.Белозерная, 1/1 (918) 102-00-10, (961) 501-92-22
г.Краснодар, ул.Академика Лукьяненко, 103, оф.55 (861) 2226413, 2228555, (905)4080838
г.Красноярск, пер.Светлогорский, д.2, пом.358 (391) 277-29-81, (902) 942-06-64
г.Курган, ул.Пичугина, д.9 (909) 175-50-21
г.Курск, ул.Добролюбова, д.17 (4712) 547-424, 547-423, 547-425
г.Липецк, ул.Мичурина, д.46 (4742) 40-10-72
г.Майкоп, ул.Гоголя, 53 (918) 427-72-77
г.Махачкала, ул.М.Гаджиева, д.164 (8722) 93-30-73
г.Минск, РБ, ул.Мележа, д.1-23 +(375) 29 349-2090 +(375) 33 349-2090
г.Минск, РБ, пр.Независимости, д.87 +(375) 25 630-1061
г.Москва, Алтуфьевское шоссе, 79«Д» (916) 170-00-09 , (499) 651-92-48
г.Москва, ул.Большая Черемушкинская, д.4 (499) 126-20-00
г.Москва, ул.11-я Парковая, д.57, корп.3 (495) 652-45-01
г.Москва, ул.Кравченко, д.10 (499) 131-47-98, (499) 131-21-61
г.Москва, ул.Лобачика, д.14б (499) 131-47-98, (499) 131-21-61
г.Мурманск, ул.Самойловой, д.18 (964) 680-16-07, (911) 300-39-30
г.Находка, ул.Малиновского, д.11 (4236) 62-74-44, (924) 322-99-77
г.Находка, ул.Постышева, д.2/21 (4236) 74-49-29, (924) 322-99-66
г.Невинномысск, Ставропольский кр, Бульвар Мира, д. 8Б (86554) 7-04-77
г.Н.Новгород, ул.Октябрьской Революции, д.70, пом.8 (831) 245-34-12

г.Н.Новгород, ул.Комсомольская, д.17/1 (831) 293–9620, 256–6818, 423–6269, (906) 360–1046
 г.Н.Новгород, ул.Бекетова, д.10а (831) 412-44-90
 г.Новокузнецк, пр.Кузнецкстроевский, д.44 (3843) 46-94-00
 г.Новосибирск, Горский мкрн., 60 (962)8241498, (383)3571498, (383)3555299, (913)3820950
 г.Новосибирск, ул.Титова, д.25 (383) 344-30-68, 344-31-00
 г.Новосибирск, ул.Толмачевская, 35 (383) 219-57-06
 г.Новосибирск, ул.Выборная, 122 (913) 472-31-54
 г.Новосибирск, ул.Кирова, д.27 (383) 209-07-50, 209-02-30
 г.Новосибирск, ул.Гоголя, д.227 (383) 209-16-62
 г.Омск, ул.Декабристов, д.45 (381) 255-99-96
 г.Орел, ул.Московская, д.100 (4862) 55-15-06
 г.Орел, ул.2-я Курская, 3 (4862) 73-41-51
 г.Оренбург, ул.Ноябрьская, 43/2-110 (пом.3) (3532) 61-11-38
 г.Оренбург, ул.Комсомольская, д.16 (3532) 77-67-64 доб. 3
 г.Орск, ул.Батумская, д.25 (3537) 37-23-83
 г.Пенза, ул.Карпинского, д.2 (8412) 42-27-26
 г.Пенза, ул.Мирская, д.17 (8412) 49-24-25
 г.Первоуральск, Свердловская обл, ул.Луначарского, 34 (3439)649190, 257413, (908)6327175
 г.Пермь, ул.М.Горького, 83, оф.116 (342) 210-63-30, (912) 788-39-73, (922) 646-26-86
 г.Пермь, Деревообделочная, д.3, корп.Б (342) 221-40-99
 г.Пермь, ул.Гашкова, 19а (342) 221-40-99
 г.Петрозаводск, Александра Невского пр-т, 57-А (8142) 595-015
 г.Петрозаводск, ул.Анохина, д.18 (8142) 59-20-45, (911) 400-94-81
 г.Псков, ул. Труда, д.11 (8112) 53-86-50
 г.Пятигорск, 1-я Набережная, 32, корп.4 (8793) 33-17-29
 г.Пятигорск, ул.Первомайская, д.134 (8793) 33-55-43, (928) 357-36-16
 г.Ростов-на-Дону, пр.Стачки, д.219 (863) 300-75-94, (908) 174-92-00
 г.Ростов-на-Дону, ул.Заводская, д.11, оф.2 (863)294-01-40
 г.Рыбинск, Ярославская обл, ул.Моторостроителей, 21 (4855) 24-31-21, (901) 485-64-88
 г.Рыбинск, Ярославская обл, ул.Чкалова, д.8 (4855) 22-04-77, (901) 199-68-60
 г.Рязань, ул.Чкалова, д.48Г (4912) 51-01-50, (4912) 99-60-90
 г.Самара, пр-т Кирова д.3, оф.112 (846) 977-36-58
 г.Самара, ул.Ленинградская, 100/ Ленинская, 56 (846) 990-37-51, (846) 240-98-17
 г.Самара, ул.Съездовская, д.10А (846) 991-89-02, (960) 810-17-00
 г.Самара, ул.Дыбенко, д.27 (846) 221-63-33, (960) 814-89-89
 г.Санкт-Петербург, Дачный пр., д.9, к.1, пом.16 (904) 632-87-82
 г.Санкт-Петербург, ул.Марата, д.43 (812) 404-67-88
 г.Санкт-Петербург, ул.Парашютная, 23 (812) 309-72-60
 г.Санкт-Петербург, пр.Лиговский, д.52 Лит.А (812) 324-75-33
 г.Санкт-Петербург, пр.Просвещения, д.87, корп.1, пом.33Н (812) 642-85-05
 г.Санкт-Петербург, пр.Обуховской обороны, д.209 (812) 600-11-97
 г.Санкт-Петербург, пр.Московский, д.155 (812)935-64-90
 г.Саратов, Вакуровский 4-й проезд, д.4 (8452) 51-00-99, (8452) 20-03-85
 г.Северодвинск, Архангельская обл, ул. Бойчука, д.3, 2 подъезд, 1 этаж (8184) 58-72-21
 г.Северск, Томская обл, пр.Коммунистический, д.67 (цоколь) (3823) 20-00-56
 г.Серов, Свердловская обл, ул.Победы, 42 (34385) 7-12-72, (902) 872-72-07
 г.Сосновый Бор, Ленинградская обл, пр.Героев, 49а, к.6 (81369) 4-44-04
 г.Старый Оскол, микрорайон Олимпийский, д.7 (4725) 42-41-00
 г.Тамбов, ул. Колхозная, 1а (4752) 56-19-42, (4752) 56-19-44
 г.Тверь, ул. Московская, д. 88/15 (952) 065-89-10, (952) 060-05-10
 г.Томск, пр. Академический, д.1а (3822) 25-32-12, (3822) 21-04-80
 г.Тула, ул. Штыковая, д. 45 (800) 450-02-06
 г.Тюмень, ул. Республики д. 169/5 (3452) 75-95-08, 20-82-65
 г.Тюмень, ул.Михаила Сперанского, д.17 (вход со двора) (3452) 49-50-06, (912) 923-26-12
 г.Улан-Удэ, Краснофлотская, д.40 (983) 431-63-29, (967) 620-95-03, 509-503
 г.Ульяновск, ул. Кирова, д.59 (960) 372-19-61
 г.Усолье-Сибирское, Комсомольский пр., д.50, оф.2 (39543) 7-10-78, 7-11-80, (902) 174-36-44
 г.Уфа, ул.А.Королёва, д.6, корп.1 (347) 236-57-07
 г.Уфа, ул. Менделеева, д.153 (347) 279-90-70
 г.Хабаровск, Амурский бульвар, д.47 (4212) 617-603, 612-302
 г.Чебоксары, пр.Ивана Яковлева, д.4/2 (8352) 55-65-94, 63-72-98
 г.Чебоксары, пр.Максима Горького, д.32/25 (8352) 41-03-73, 43-15-32
 г.Челябинск, ул.Корабельная, до.15, корп.5 (351) 730-72-55, 730-72-56, 730-72-57
 г.Челябинск, ул.Братьев Кашириных, д.54 (351) 796-06-86, 796-06-69
 г.Череповец, ул.Данилова, д.23А (8202) 20-53-94, 20-53-91
 г.Шатура, Московская обл, пр-т Ильича, 63 (915) 292-88-20
 г.Элиста, Калмыкия, 3-й микр-он, д.21а (84722) 9-52-07
 г.Ярославль, Ленинградский пр-т, 52В (4852) 283-300