

# novex

## Инструкция по эксплуатации



**Кухонная машина  
NK-7701**

# СОДЕРЖАНИЕ

Общие меры безопасности.....	3
Специальные меры безопасности.....	4
Назначение .....	5
Схема устройства.....	5
Технические характеристики.....	5
Комплектация .....	5
Подготовка к работе .....	6
Общие рекомендации .....	6
Эксплуатация.....	6
Очистка и уход.....	7
Транспортировка и хранение .....	8
Порядок действий в случае обнаружения неисправности.....	8
Утилизация .....	9

# ОБЩИЕ МЕРЫ БЕЗОПАСНОСТИ

***Перед использованием прибора внимательно ознакомьтесь с настоящей инструкцией по эксплуатации.***

- Сохраняйте настоящую инструкцию по эксплуатации, гарантийный талон, чек, упаковочную коробку и, по возможности, другие элементы упаковки прибора.
- Производитель не несет ответственности за выход из строя устройства или за ущерб, возникший в результате неправильного или непредусмотренного настоящей инструкцией использования прибора.
- Регулярно проверяйте прибор и его кабель для выявления повреждений. Не используйте прибор в случае обнаружения каких-либо повреждений.
- Перед использованием прибора убедитесь в соответствии рабочего напряжения прибора и напряжения электросети.
- Устройство должно быть подключено к розетке с заземлением.
- Не рекомендуется подключать устройство к электросети при помощи удлинителей, разветвителей и переходников.
- Подключайте прибор только к источнику переменного тока.
- Для дополнительной защиты рекомендуется установить устройство защитного отключения (УЗО). Для установки обратитесь к специалисту.
- Во избежание перегрузки электрической сети не рекомендуется включать одновременно несколько устройств с большим потреблением мощности.
- При мойке используйте нейтральные моющие средства.
- Не используйте прибор не по назначению.
- Не используйте прибор на открытом воздухе.

- В процессе эксплуатации все рабочие емкости должны располагаться на ровной и твердой горизонтальной поверхности.
- Не используйте прибор в местах, где распыляются аэрозоли или используются легко воспламеняющиеся жидкости.
- Не допускается включение прибора после падения даже при отсутствии внешних повреждений, до того, как его осмотрит специалист. Обратитесь в специализированный сервис.
- Не накрывайте включенное в розетку устройство.
- Не допускайте свисания сетевого кабеля моторного блока с края поверхности, на которой установлен прибор.
- Избегайте соприкосновения сетевого кабеля устройства с горячими поверхностями и острыми предметами.
- В случае повреждения кабеля использование устройства запрещено.
- В случае попадания влаги на включенный прибор, немедленно отключите его от сети.
- Не прикасайтесь к включенному в сеть прибору влажными или мокрыми руками.
- В случае обнаружения неисправности немедленно отключите прибор от сети.
- Всегда отключайте прибор из сети перед сборкой, извлечением продуктов, разборкой, очисткой, в случае прекращения использования или обнаружения неполадок в работе.
- Отключая прибор от сети, держитесь за вилку, не тяните за кабель.
- Не используйте прибор вблизи штор, занавесок и прочих легко воспламеняющихся предметов.
- Предохраняйте прибор и сетевой кабель от воздействия высоких температур, попадания прямых солнечных лучей, сырости и прочих негативных воздействий.
- Специалистом сервисного центра.

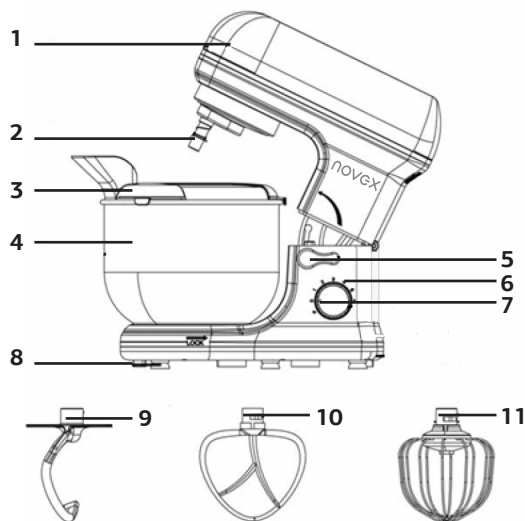
- Прибор не предназначен для использования детьми, а также лицами с ограниченными физическими, чувствительными и умственными возможностями, лицами без соответствующего опыта и знаний, без предварительного обучения, инструктажа и наблюдения за работой лица, ответственного за их безопасность.
- Не разрешайте детям использовать устройство и аксессуары в качестве игрушки.
- Не разрешайте детям играть с коробкой и прочими элементами упаковки во избежание травм или удушья.
- Не допускается использование устройства с принадлежностями, не входящими в комплект поставки.
- Соблюдайте рекомендации по времени непрерывного использования устройства.
- Рекомендуется хранить и использовать устройство в местах, недоступных для детей.
- При хранении устройства избегайте спутывания или заламывания сетевого кабеля.
- Никогда не оставляйте включенное в сеть (работающее) устройство без внимания.
- Не размещайте прибор вблизи или на газовых и электрических плитах, внутри духовых печей либо вблизи других источников тепла.
- Не используйте устройство рядом с водой или другими жидкостями.
- Запрещены самостоятельный ремонт прибора или внесение изменений в его конструкцию. Ремонт прибора должен производиться исключительно специализированным сервисным центром.
- Не погружайте моторный блок в воду или другие жидкости.
- Не допускается мойка моторного блока в посудомоечной машине.
- Не промывайте моторный блок под струей воды.
- При мойке используйте нейтральные моющие средства.
- Моторный блок, в случае необходимости, протирайте слегка влажной тканью или губкой, без применения абразивных моющих средств.
- Не переполняйте чашу.
- Не включайте миксер без помещенных в емкость продуктов.
- В процессе эксплуатации миксер должен располагаться на ровной и твердой горизонтальной поверхности.
- Никогда не оставляйте включенный в сеть прибор без присмотра даже на короткий срок.
- Перед включением устройства убедитесь в том, что емкость надежно зафиксирована на моторном блоке.
- Моторный блок в процессе использования должен оставаться сухим.
- Температура обрабатываемых продуктов не должна превышать 70°C.
- В случае попадания воды в моторный блок или на включенный прибор, немедленно отключите его от сети. При отключении тяните за вилку, а не за шнур.
- Всегда отключайте прибор из сети перед сборкой, извлечением продуктов, разборкой, очисткой, в случае прекращения использования или обнаружения неполадок в работе.
- Не допускается использование миксера для работы с любыми непищевыми продуктами.
- По завершении работы, прежде чем извлекать продукты, отключите прибор от электросети и дождитесь полной остановки электродвигателя.

## СПЕЦИАЛЬНЫЕ МЕРЫ БЕЗОПАСНОСТИ

## НАЗНАЧЕНИЕ

Данное устройство является электроприбором, предназначенным для взбивания кремов, муссов, приготовления эмульсий, замешивания теста, перемешивания жидких и тягучих смесей.

## СХЕМА УСТРОЙСТВА



1. Откидная часть корпуса
2. Вал-шпиндель для съемных насадок
3. Защитный обод для чаши
4. Чаша
5. Кнопка фиксации моторного блока
6. Шкала индикации скоростей
7. Регулятор скоростей
8. Нескользящие ножки
9. Крюк для замеса теста
10. Лопатка для перемешивания
11. Венчик для взбивания

## ТЕХНИЧЕСКИЕ ХАРАКТЕРИСТИКИ

Мощность: 1000 Вт

Напряжение: 220-240 В, ~50/60 Гц

Емкость чаши: 4 л

8 скоростей

Материал чаши: нержавеющая сталь

Материал корпуса: пластик

Прорезиненные нескользящие ножки

Длина кабеля: 0,8 м

Размер устройства: 385 x 225 x 345 мм

Вес устройства: 5,2 кг

## КОМПЛЕКТАЦИЯ

Кухонная машина NK-7701

Моторный блок

Чаша из нержавеющей стали

Насадка для взбивания (венчик)

Лопатка для перемешивания

Крюк для замеса теста

Защитный обод от брызг

Гарантийный талон

Инструкция по эксплуатации

## ПОДГОТОВКА К РАБОТЕ

1. Извлеките прибор из упаковки, освободив его от транспортировочных элементов.
2. Убедитесь в том, что комплектация прибора соответствует заявленной производителем.
3. Убедитесь в том, что все элементы прибора не повреждены.

### **Примечание:**

**После хранения или транспортировки прибора в условиях пониженной температуры перед включением рекомендуется выдержать прибор в тепле в течение двух часов.**

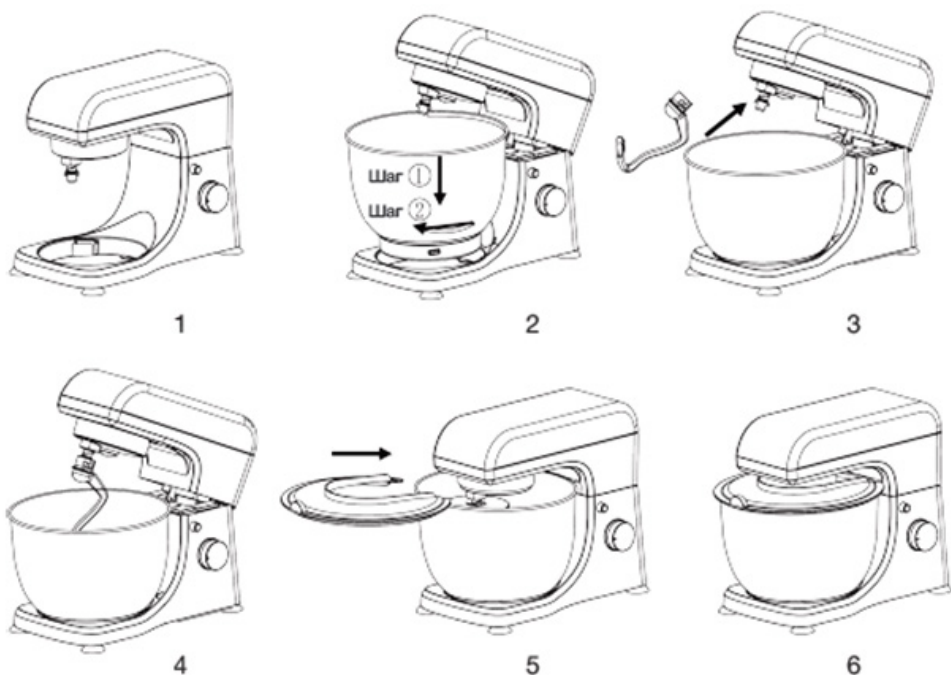
4. Полностью размотайте электрошнур питания.
5. Корпус прибора протрите влажной тканью.
6. Перед первым использованием тщательно промойте насадки и все части

- прибора, которые будут контактировать с пищевыми продуктами в соответствии с рекомендациями настоящей инструкции. Тщательно просушите прибор перед включением в сеть электропитания.
7. Убедитесь, что напряжение сети соответствует напряжению, указанному в технических характеристиках прибора.
  8. Подключите устройство к электросети.

## ОБЩИЕ РЕКОМЕНДАЦИИ

1. Перед сборкой и разборкой отключайте прибор от электросети.
2. Не включайте прибор без помещенных в него продуктов.
3. Устройство не предназначено для работы с очень горячими продуктами. Работа с продуктами, температура которых превышает 70 °С, может вывести устройство из строя.

## ЭКСПЛУАТАЦИЯ



1. Нажмите кнопку фиксации (2) и поднимите моторный отсек вверх до фиксации.
2. Поместите чашу (5) в нишу и зафиксируйте, повернув её по часовой стрелке до упора.
3. Установите необходимую насадку на вал (1).
4. Наполните чашу ингредиентами. Не превышайте рекомендации из ниже приведённой таблицы.
5. Нажмите кнопку фиксации моторного отсека (1) и опустите его до щелчка.
6. Устройство готово к работе. Выберите необходимый режим поворотом регулятора скоростей (3).

## **ВНИМАНИЕ!**

**Максимальное время непрерывной работы – 5 минут, после чего необходимо будет сделать перерыв на 10 минут.**

7. Для активации импульсного режима переведите регулятор скоростей (3) в положение «Р».
8. После окончания работы отключите устройство от электрической сети.
9. Нажмите кнопку фиксации (2) и поднимите моторный отсек вверх до фиксации.
10. При извлечении продуктов из чаши пользуйтесь силиконовой лопаткой.

Аксессуар	Изображение	Скорость	Макс. время непрерывной работы	Макс. кол-во ингредиентов
Крюк для теста		1-5	5 мин.	600 г муки, 323 г воды
Лопатка для перемешивания		1-6	3 мин.	400 г муки, 500 г воды
Венчик		6-8	5 мин.	15 яичных белков

## **ВНИМАНИЕ!**

- Не допускайте детей к прибору, даже если он находится в выключенном состоянии или не подключен к электросети.
- Во избежание получения травм не допускайте попадания одежды и волос в область вращения.

## **ОЧИСТКА И УХОД**

- Перед очисткой прибора всегда отключайте его от сети.
- Не допускается мойка моторного блока

и съемных насадок в посудомоечной машине.

- Не допускается погружение моторного блока в воду и/или другие жидкости.
- Внешнюю поверхности моторного блока в случае необходимости протирайте слегка влажной тканью или губкой без применения абразивных моющих средств.
- После очистки рекомендуется убрать устройство на хранение в сухое чистое место.
- Компоненты, контактирующие с пищевыми продуктами, могут быть очищены в мыльной воде.

- Перед сборкой машины, тщательно сушите принадлежности.

## ТРАНСПОРТИРОВКА И ХРАНЕНИЕ

- Транспортировка устройств проводится всеми видами транспорта в соответствии с правилами перевозки грузов.
- При транспортировке в заводской упаковке необходимо обеспечить защиту от повреждений, исключив возможность воздействия атмосферных осадков и агрессивной среды.
- При транспортировке без заводской упаковки рекомендуется использовать

воздушно-пузырьковую пленку и тару из гофрированного картона.

- Рекомендуется качественно обернуть каждый элемент устройства в пленку и расположить в таре вертикально.
- Свободное расстояние между элементами изделия необходимо проложить воздушно-пузырьковой пленкой или сложенным картоном с целью исключения их свободного перемещения по таре в процессе транспортировки.
- Хранение изделий осуществляется в чистом закрытом сухом помещении при температуре окружающей среды в диапазоне от 5 до 40 °С и относительной влажности не выше 70%.

## ПОРЯДОК ДЕЙСТВИЙ В СЛУЧАЕ ОБНАРУЖЕНИЯ НЕИСПРАВНОСТИ

ПРОБЛЕМА	ПРИЧИНА	РЕШЕНИЕ
<b>Устройство не включается.</b>	Сетевой шнур не подключён к питающей сети или параметры питающей сети не соответствуют характеристикам электропотребления, заявленным в технических характеристиках устройства.	Подключите сетевой шнур к питающей сети с соответствующими параметрами.
<b>Запах или привкус пластмассы.</b>	Первое включение в новом устройстве.	При первом включении прибора остатки производственных масел могут вызвать на непродолжительное время появление запаха и дыма, что не является признаком неисправности устройства.
<b>При включении в электросеть прибор не работает.</b>	Поврежден шнур электропитания.	Устраняется только специалистами ремонтных мастерских.



## УТИЛИЗАЦИЯ

- В целях защиты окружающей среды, после окончания срока службы прибора и элементов питания, не выбрасывайте их вместе с обычными бытовыми отходами, передайте прибор и элементы питания в специализированные пункты для дальнейшей утилизации.
- Отходы, образующиеся при утилизации изделий, подлежат обязательному сбору с последующей утилизацией в установленном порядке.
- Для получения дополнительной информации об утилизации данного продукта обратитесь в местный муниципалитет, службу утилизации бытовых отходов или в магазин, где Вы приобрели данный продукт.

### **Сведения об ограничениях в использовании устройства с учетом его предназначения для работы в жилых, коммерческих и производственных зонах**

Данное устройство предназначено для работы в коммерческих или домашних зонах в соответствии с мерами безопасности и назначения, описанных в данном руководстве пользователя.

# Гарантийный талон

NOVEX

Наименование устройства

Модель

Серийный номер

Дата продажи

Фирма-продавец

Адрес фирмы-продавца

Телефон фирмы-продавца

С условиями сервисного обслуживания ознакомлен и согласен.  
Подтверждаю получение исправного изделия.  
Претензий к внешнему виду не имею.

Печать

Подпись покупателя

Отрывной талон 1	Отрывной талон 2	Отрывной талон 3
Модель	Модель	Модель
Серийный номер	Серийный номер	Серийный номер
Дата продажи	Дата продажи	Дата продажи
Продавец:	Продавец:	Продавец:
Информация о покупателе:	Информация о покупателе:	Информация о покупателе:

# Условия сервисного обслуживания

- 1 — Срок гарантии составляет 12 месяцев с даты продажи, указанной в гарантийном талоне.
- 2 — Гарантия включает в себя бесплатную диагностику, ремонт или замену неисправного устройства.
- 3 — Гарантия действует при условии использования прибора в строгом соответствии с инструкцией по эксплуатации.
- 4 — Гарантия не включает в себя установку, чистку, техническое обслуживание изделия, порядок которых изложен в инструкции по эксплуатации.
- 5 — Случаи, на которые гарантия не распространяется:
  - механические, тепловые и иные повреждения
  - несоблюдение условий транспортировки и эксплуатации
  - стихийные бедствия и иные причины, находящиеся вне контроля продавца и/или изготовителя
  - попадание внутрь прибора жидкости и/или иных посторонних предметов
  - ремонт, произведённый неуполномоченными лицами или организациями
  - нарушение правил пользования прибором, предусмотренных данным руководством по эксплуатации, а также на естественный износ изделия и расходные материалы (фильтры, аккумуляторные источники питания и т. д.).

Гарантийный талон действует только при наличии печати продающей организации.  
Все поля гарантийного талона обязательны для заполнения.

Отрывной талон 3	Отрывной талон 2	Отрывной талон 1
Дата поступления	Дата поступления	Дата поступления
Дата выполнения	Дата выполнения	Дата выполнения
Характер ремонта	Характер ремонта	Характер ремонта
Сервисный центр:	Сервисный центр:	Сервисный центр:
Прибор принял, претензий не имею	Прибор принял, претензий не имею	Прибор принял, претензий не имею
Подпись	Подпись	Подпись

**Изготовитель:**

**Guangdong Murenking Appliance Co.,Ltd**

No.B12 &B13, 3rd industrial area, Western HengLi town,  
Dongguan city, Guangdong province, China.

**Гуандун Муренкинг Эплаиенс Ко., Лтд.**

№Б12 энд Б13, 3рд индастриал эреа, Вестерн Хенгли таун,  
Донггуанг сити, Гуандун, провинс, Китай

**Импортёр и организация, уполномоченная  
на принятие претензий от потребителей:**

**ООО «Мерлион»**, Московская обл., г. Красногорск, б-р  
Строителей, д.4

Изготовитель оставляет за собой право изменения  
коллектации, технических характеристик и внешнего вида  
товара.

Сведения о серийном номере и технические характеристики  
представлены на наклейке дне устройства.

Срок службы устройства составляет 3 года при условии  
использования устройства в строгом соответствии с насто-  
ящей инструкцией по эксплуатации.

Продукция прошла обязательное подтверждение соответ-  
ствия требованиям технических регламентов ЕАЭС.

Дата производства указана на упаковке.  
соответствия требованиям технических регламентов  
ЕАЭС.

Дата производства указана на упаковке.

