

БЛАГОДАРИМ ВАС ЗА ПРИОБРЕТЕНИЕ ТОВАРА INDESIT.

Для получения наиболее полного обслуживания просим Вас зарегистрировать прибор на www.indesit.com/register

КОНСОЛЬ УПРАВЛЕНИЯ

- 1. Кнопка ВКЛ./ВЫКЛ.
- 2. Кнопка с индикатором ПУСК/ПАУЗА
- 3. Кнопка ТЕМПЕРАТУРА
- 4. ДИСПЛЕЙ
- 5. Кнопка БЛОКИРОВКА КНОПОК
- 6. Кнопки ДОПОЛНИТЕЛЬНЫЕ ФУНКЦИИ
- 7. Кнопка ТАЙМЕР ОТСРОЧКИ
- 8. Кнопка ОТЖИМ
- 9. РУКОЯТКА ВЫБОРА ПРОГРАММ
- 10. Кнопка PUSH & GO

Перед использованием прибора внимательно прочтите руководства «Инструкция по безопасности».

Перед эксплуатацией машины обязательно выверните и снимите транспортные болты. За более подробными инструкциями по их удалению обращайтесь к руководству «Установка».

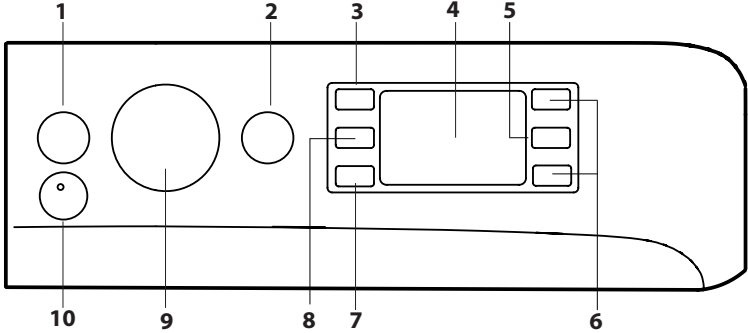


ТАБЛИЦА ПРОГРАММ

Максимальная загрузка 7 кг Потребляемая мощность в выключенном состоянии 0,5 Вт / в дежурном режиме 8 Вт						Стиральные средства и добавки		Рекомендуемое стиральное средство	
Программа	Температура		Максимальный отжим, обороты	Максимальная загрузка, кг	Длительность, минуты	Стирка	Кондиционер	Порошковое средство	Жидкое средство
	По умолчанию	Диапазон				2	3		
1 Хлопок ежедневная	30°C	☼ - 30°C	1200	3,5	Продолжительность программ стирки можно проверить по дисплею.	●	○	-	✓
2 Синтетика ежедневная	30°C	☼ - 30°C	1000	3,5		●	○	-	✓
3 Цветные ткани	30°C	☼ - 30°C	1000	3,5		●	○	-	✓
4 Деликатные ткани	30°C	☼ - 30°C	0	1		●	○	-	✓
5 Быстрая 30 мин	30°C	☼ - 30°C	800	3		●	○	-	✓
6 Хлопок 40° (2)	40°C	☼ - 60°C	1200	7		●	○	✓	✓
7 Синтетика	40°C	☼ - 60°C	1000	3,5		●	○	✓	✓
8 Смешанное	40°C	☼ - 40°C	1200	7		●	○	-	✓
9 Хлопок 60° (1)	60°C	40°C - 60°C	1200	7		●	○	✓	✓
10 Белый хлопок	60°C	☼ - 90°C	1200	7		●	○	✓	✓
11 Быстрая	20°C	☼ - 20°C	800	1,5		●	○	-	✓
11 Быстрая	40°C	☼ - 40°C	1200	3,5		●	○	-	✓
11 Быстрая	60°C	☼ - 60°C	1000	7		●	○	✓	✓
12 Пух / Перо	30°C	☼ - 30°C	1000	1,5		●	○	-	✓
13 Шерсть	40°C	☼ - 40°C	800	1,5		●	○	-	✓
14 Удаление запахов	40°C	☼ - 40°C	1000	3		●	○	-	✓
Полоскание + Отжим	-	-	1200	7		-	○	-	-
Отжим + Слив *	-	-	1200	7		-	-	-	-

● Требуемое дозирование ○ Факультативное дозирование

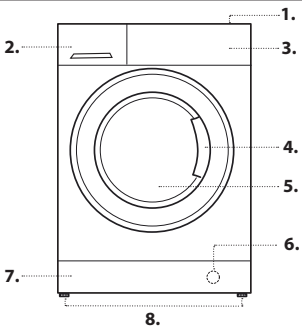
Продолжительность цикла, показанная на дисплее или указанная в инструкциях, является расчетом, сделанным на основании стандартных условий. Фактическая продолжительность может варьировать в зависимости от многочисленных факторов таких как температура и давление воды на подаче, температура помещения, количество моющего средства, количество и тип загруженного белья, балансировка белья, выбранные дополнительные функции.

Для всех испытательных учреждений:

- 1) Программы управления в соответствии с Директивой EN 60456: задайте программу 9 с температурой 60°C.
- 2) Длительная программа хлопок: задать программу 6 с температурой 40°C.
- * При выборе программы ☼ с исключением отжима машина выполняет только слив.

ОПИСАНИЕ ИЗДЕЛИЯ

- 1. Рабочая поверхность
- 2. Дозатор для стиральных средств
- 3. Консоль управления
- 4. Ручка
- 5. Люк
- 6. Сливной насос (за цоколем)
- 7. Цоколь (съёмный)
- 8. Регулируемые ножки (2)



ДОЗАТОР ДЛЯ СТИРАЛЬНЫХ СРЕДСТВ

Отделение 1:

Не помещайте стиральное средство в это отделение.

Отделение 2: Стиральное средство для стирки (порошковое или жидкое)

В случае использования жидкого стирального средства рекомендуется использовать прилагающийся дозатор А для правильной дозировки.

Для использования стирального порошка вставьте дозатор в нишу В.

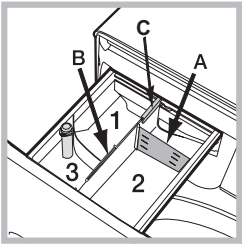
Отделение 3: Добавки (кондиционер и т.д.)

Не заливайте кондиционер выше отметки «max» на центральном стержне.

! Использовать порошковые моющие средства для белых хлопчатобумажных тканей, для предварительной мойки и мойки при температуре выше 60°C.

! Следовать рекомендациям на упаковке моющего средства.

! Чтобы вынуть дозатор, нажмите на язычок С и вытащите дозатор.



ПРОГРАММЫ

Придерживайтесь рекомендаций, приведенных на символах стирки изделий. Значение, указанное на символе, обозначает максимальную рекомендуемую температуру для стирки данного изделия.



Хлопок ежедневная

цикл при 30°C для хлопчатобумажных изделий. Позволяет сократить расход энергии для нагрева воды, сохраняя хорошие результаты стирки. Рекомендуется для малозагрязненных вещей.

Синтетика ежедневная

цикл при 30°C для синтетических вещей. Позволяет сократить расход энергии для нагрева воды, сохраняя хорошие результаты стирки. Рекомендуется для малозагрязненных вещей.

Цветные ткани

цикл при 30°C, позволяющий сохранить цвета. Рекомендуется для цветных вещей из хлопка или синтетических волокон. Позволяет сократить расход энергии для нагрева воды, сохраняя хорошие результаты стирки. Рекомендуется для малозагрязненных вещей.

Деликатные ткани

для стирки очень деликатных вещей. Рекомендуется перед стиркой вывернуть вещи наизнанку. Для оптимизации результатов рекомендуется использовать жидкое стиральное средство для деликатного белья.

Быстрая 30 мин

эта программа предназначена для быстрой стирки малозагрязненных вещей: Не рекомендуется для вещей из шерсти, шелка и для тех, которые должны стираться вручную.

Хлопок 40°

для стирки полотенец, нижнего белья, скатертей и пр. из прочных хлопчатобумажных тканей и льна, средне- и сильнозагрязненных.

Синтетика

для стирки вещей из синтетических волокон (полиэстер, полиакрил, вискоза и пр.) или из смесового хлопка, среднезагрязненных.

Смешанное

цикл при 40°C для совместной стирки хлопчатобумажных и синтетических вещей. Рекомендуется для малозагрязненных вещей.

Хлопок 60°

для стирки среднезагрязненных хлопчатобумажных вещей. Стандартная программа для стирки хлопчатобумажных вещей работает при температуре 60°C и является наиболее эффективной с точки зрения расхода воды и электричества.

Белый хлопок

прочные сильнозагрязненные белые и цветные вещи.

Быстрая

- позволяет регулировать продолжительность стирки от 20 до 60 мин.
- 20': цикл для освежения вещей всего лишь за 20 минут.
- 45': короткий цикл, предназначенный для стирки вещей из смесового хлопка и синтетики.
- 60': цикл предназначен для стирки при температуре 60°C прочного х/б белья со средним загрязнением. Обеспечивает хороший результат стирки. Для синтетического и смешанного белья рекомендуется стирка при температуре 40°C.

Пух / Перо

для стирки вещей, набитых гусиным пухом, таких как одинарные пуховые одеяла (весом не более 1,5 кг), подушки, куртки. Рекомендуется загрузить пухо-перовые изделия в барабан машины, сложив края внутрь и не превышать ¾ объема барабана. Для оптимальной стирки рекомендуется использовать жидкое стиральное средство, заливаемое в дозатор стиральных средств.

Шерсть

позволяет стирать в стиральной машине любые шерстяные вещи, даже те, на этикетках которых указан символ «ручная стирка». Для получения оптимального результата используйте специальный стиральный порошок и не превышайте вес загрузки 1,5 кг.

Удаление запахов

используйте эту программу (для синтетических тканей) для стирки вещей, удаляя при этом неприятные запахи (например, дыма, пота, кухни). Программа предназначена для удаления неприятных запахов с сохранением волокон ткани.

Полоскание + Отжим

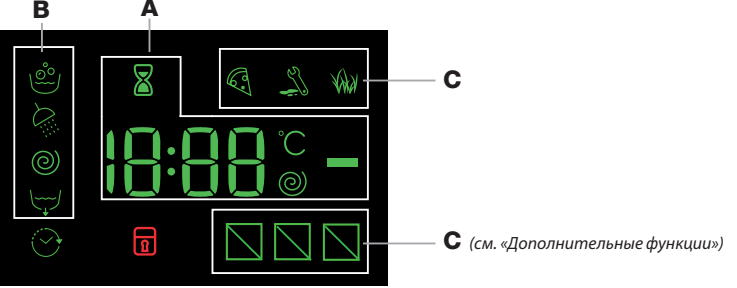
предназначена для ополаскивания и отжима.

Отжим + Слив

предназначена для отжима и слива воды.

ДИСПЛЕЙ

Дисплей служит для программирования машины и предоставляет пользователю множество сведений



В разделе **A** выводится длительность циклов различных имеющихся программ и, при запущенном цикле, - время до его окончания; в случае установки ТАЙМЕР ОТСРОЧКИ выводится оставшееся время до запуска выбранной программы.

Кроме того при нажатии соответствующей кнопки на дисплее показываются максимальные значения скорости отжима и температуры, которые машина может достичь в зависимости от заданной программы, или последние заданные значения, если они совместимы с выбранной программой.

В процессе обработки данных машиной в зависимости от выбранной программы мигает символ «песочные часы». Максимум через 10 минут после запуска символ перестает мигать и горит стабильно, показывая окончательное время завершения цикла. Символ «песочные часы» затем гаснет примерно через 1 минуту визуализации окончательного времени завершения цикла.

В разделе **B** выводятся «этапы стирки», предусмотренные для выделенного цикла, а при активизированной программе - текущий «этап стирки».

- Стирка
- Полоскание
- Отжим
- Слив

Загоревшийся символ означает, что на дисплее показано заданное значение «ТАЙМЕР ОТСРОЧКИ».

В разделе **C** имеются три уровня для дополнительных функций стирки.

Индикатор заблокированного люка

Загоревшийся символ означает, что люк заблокирован. Во избежание повреждений, перед тем как открыть люк, необходимо дождаться, пока погаснет этот символ.

Если требуется открыть люк после пуска цикла, нажмите кнопку ПУСК/ПАУЗА: когда погаснет индикатор, можно открыть люк.

ПЕРВОЕ ВКЛЮЧЕНИЕ

По завершении установки, перед началом эксплуатации необходимо произвести один цикл стирки со стиральным средством, но без белья, по программе «Самоочистка».

ОБЫЧНОЕ ИСПОЛЬЗОВАНИЕ

Подготовьте белье к стирке, следуя рекомендациям из раздела «СОВЕТЫ И РЕКОМЕНДАЦИИ».

Быстрое программирование

- Нажмите на кнопку ВКЛ./ВЫКЛ.: индикатор кнопки ПУСК/ПАУЗА медленно мигает зеленым светом.
- Откройте люк. Загрузите в барабан белье, не превышая максимальный допустимый вес, указанный в таблице программ.
- Выньте дозатор и заполните стиральным средством специальные ванночки, как описано в разделе «ДОЗАТОР ДЛЯ СТИРАЛЬНЫХ СРЕДСТВ».
- Закройте люк.
- Нажмите на кнопку PUSH & GO для запуска программы стирки.

Традиционное программирование

- Нажмите на кнопку ВКЛ./ВЫКЛ.: индикатор кнопки ПУСК/ПАУЗА медленно мигает зеленым светом.
- Откройте люк. Загрузите в барабан белье, не превышая максимальный допустимый вес, указанный в таблице программ.
- Выньте дозатор и заполните стиральным средством специальные ванночки, как описано в разделе «ДОЗАТОР ДЛЯ СТИРАЛЬНЫХ СРЕДСТВ».
- Закройте люк.
- При помощи рукоятки выбора ПРОГРАММ выберите нужную программу; в данной программе задана температура и скорость отжима, которые можно изменить. На дисплее отображается продолжительность данного цикла.
- Порядок изменения температуры и/или скорости отжима. Машина автоматически показывает на дисплее максимальные температуру и скорость отжима, предусмотренные для выбранной программы, или последние выбранные значения, если они совместимы с выбранной программой. При помощи кнопки можно постепенно уменьшить температуру вплоть до стирки в холодной воде «OFF». При помощи кнопки можно постепенно уменьшить скорость отжима вплоть до его исключения «OFF». При еще одном нажатии этих кнопок вернутся максимальные допустимые значения.

- Выберите желаемые дополнительные функции.
- Выберите желаемые дополнительные функции.
- Нажмите на кнопку ПУСК/ПАУЗА, чтобы запустить программу стирки, соответствующий индикатор загорится зеленым светом и люк будет заблокирован (символ горит).

КАК ПРИОСТАНОВИТЬ ПРОГРАММУ


Для приостановки стирки нажмите на кнопку ПУСК/ПАУЗА: индикатор загорится оранжевым светом. Если символ не горит, можно открыть люк машины. Для возобновления стирки с момента, когда она была прервана, вновь нажмите на кнопку ПУСК/ПАУЗА.

КАК ОТКРЫТЬ ЛЮК В СЛУЧАЕ НЕОБХОДИМОСТИ



После запуска программы символ загорится, сигнализируя, что люк нельзя открывать. До тех пор, пока выполняется цикл стирки, люк останется заблокированным. Чтобы открыть люк во время выполнения программы, например, для добавления или удаления вещей, нажмите на кнопку ПУСК/ПАУЗА для перехода в режим паузы; индикатор начнет мигать оранжевым светом. Если символ не горит, можно открыть люк машины. Вновь нажмите на кнопку ПУСК/ПАУЗА, чтобы продолжить программу.

КАК ИЗМЕНИТЬ РАБОТАЮЩУЮ ПРОГРАММУ СТИРКИ

Для изменения работающей программы приостановите машину в режим паузы нажатием на кнопку ПУСК/ПАУЗА (соответствующий индикатор начнет мигать оранжевым светом); затем выберите требуемый цикл и вновь нажмите кнопку ПУСК/ПАУЗА.

! Если требуется отменить уже начавшийся цикл стирки, придержите нажатой кнопку ВКЛ/ВЫКЛ.  Цикл прервется, и машина выключится.

ЗАВЕРШЕНИЕ ПРОГРАММЫ

Показывается сообщением на дисплее «END». После того, как погаснет символ , можно будет открыть люк. Откройте люк, выгрузите белье и выключите машину. Если не нажать кнопку ВКЛ/ВЫКЛ , стиральная машина отключится автоматически примерно через полчаса.

ДОПОЛНИТЕЛЬНЫЕ ФУНКЦИИ

- Если выбранная дополнительная функция является несовместимой с заданной программой, индикатор будет мигать, и такая функция не будет включена.
- Если выбранная дополнительная функция несовместима с другой, ранее заданной дополнительной функцией, замигает соответствующий индикатор и включится звуковой сигнал (3 раза), будет включена только вторая функция, ее индикатор загорится.

Пятна

Данная функция позволяет выбрать степень загрязнения с целью оптимального выбора цикла стирки для удаления пятен. Степени загрязнения:


- **Еда**, пятна от пищевых продуктов и напитков
- **Работа**, пятна от смазки и чернил.
- **Природа**, пятна от грязи и травы.

! Продолжительность цикла стирки варьирует в зависимости от выбранной степени загрязнения.


Быстрая

При первом нажатии загорается символ 45 минут, при втором - символ 60 минут и при третьем - символ 20 минут.


Таймер Отсрочки

Для программирования пуска выбранной программы с задержкой нажимайте соответствующую кнопку вплоть до получения нужного времени задержки. Когда данная дополнительная функция активирована, на дисплее загорается символ . Для отмены задержанного пуска нажимайте кнопку несколько раз до тех пор, пока на дисплее не появится «OFF».

Температура

Каждая программа имеет свою заданную температуру. Если Вы желаете изменить ее, нажимите на кнопку . Значение показывается на дисплее.

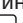
Скорость отжима

Каждая программа имеет свою заданную скорость отжима. Если Вы желаете изменить ее, нажимите на кнопку . Значение показывается на дисплее.

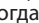
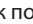
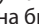
PUSH & GO

Для активации цикла PUSH & GO держите нажатой кнопку 2 секунды. Загоревшийся индикатор означает, что цикл запущен. Цикл стирки идеально подходит для х/б и синтетических вещей, используется температура стирки 30°C и максимальная скорость отжима 1000 оборотов в минуту. Макс. загрузка 4 кг (Продолжительность цикла 45 мин.). На последнем этапе цикла белье будет обрабатываться паром; этот процесс вызывает размягчение волокон, поэтому глажка будет выполняться легче и быстрее.

Порядок использования



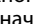

1. Загрузите белье (х/б и/или синтетическое) и закройте люк.
2. Поместите в дозатор стиральное средство и добавки.
3. Запустите программу, удерживая нажатой 2 секунды кнопку PUSH & GO. Соответствующий индикатор загорится зеленым светом, и люк заблокируется (символ  горит).

ПРИМЕЧАНИЕ: Запуск стирки кнопкой PUSH & GO активирует автоматический цикл, рекомендуемый для х/б и синтетических вещей, параметры которого не могут быть изменены. Эта программа не позволяет добавить дополнительные функции.

Если требуется открыть люк после запуска автоматического цикла, нажимайте кнопку ПУСК/ПАУЗА , когда погаснет индикатор , можно открыть люк. Вновь нажимайте кнопку ПУСК/ПАУЗА  для возобновления программы с момента, в который она была прервана.

4. По завершении программы загорится надпись END.

БЛОКИРОВКА КНОПОК

Для включения блокировки консоли управления держите кнопку  нажатой примерно 2 секунды. Загоревшийся символ  означает, что консоль управления заблокирована. Таким образом программа не может быть случайно изменена (за исключением кнопки ВКЛ./ВЫКЛ. ), особенно если в доме дети. Для отключения блокировки консоли управления держите кнопку  нажатой примерно 2 секунды.

СОВЕТЫ И РЕКОМЕНДАЦИИ

Разделите белье по следующим признакам:

Тип ткани (хлопок, смесовые волокна, синтетика, шерсть, вещи для ручной стирки). Цвет (отделите цветные вещи от белых, стирайте новые цветные вещи отдельно). Деликатные (мелкие вещи, типа нейлоновых колготок - вещи с крючками, типа бюстгалтеров - поместите в специальные мешочки).

Опорожните карманы

такие предметы, как монеты или зажигалки могут повредить стиральную машину и барабан. Проверьте пуговицы.

ТЕХНИЧЕСКОЕ ОБСЛУЖИВАНИЕ И УХОД

Для выполнения любых операций по очистке и уходу выключите машину и выньте вилку из электрической розетки. Не используйте горючие жидкости для очистки стиральной машины.




Отключить воду и напряжение

Перекрывайте водопроводный кран после каждой стирки. Таким образом сокращается износ водопроводной системы машины и уменьшается риск утечек.

Вынимайте штепсельную вилку из сетевой розетки в процессе чистки и технического обслуживания стиральной машины.

Очистить стиральную машину

Для чистки наружных и резиновых частей стиральной машины используйте тряпку, смоченную теплой водой с мылом. Не используйте растворители или абразивные чистящие средства. Стиральная машина оснащена программой «Самоочистки» внутренних частей, которую необходимо выполнять без какого-либо белья в барабане. Стиральное средство (в объеме 10% от рекомендуемого для малозагрязненного белья) или специальные добавки для чистки стиральной машины можно использовать в качестве вспомогательных в программе стирки. Рекомендуется выполнять программу чистки машины каждые 40 циклов стирки.

Для запуска программы нажмите одновременно кнопки  и **11**--- на 5 сек. Программа запускается автоматически и длится примерно 75 минут. Для остановки цикла нажмите кнопку ПУСК/ПАУЗА .

Очистить дозатор для стиральных средств

Промойте его под проточной водой. Эту процедуру рекомендуется выполнять часто.

Уход за люком и барабаном

Оставляйте всегда люк полуоткрытым во избежание образования неприятных запахов в барабане.

Очистить насос

Стиральная машина оснащена самоочищающимся насосом, не нуждающимся в техническом обслуживании. Тем не менее мелкие предметы (монеты, пуговицы) могут упасть за кожух, предохраняющий насос, расположенный в его нижней части.

! Проверьте, чтобы цикл стирки завершился, и выньте штепсельную вилку из сетевой розетки.

Для доступа к кожуху:

1. Снимите переднюю панель стиральной машины, нажав в центре, затем потяните ее вниз за края и снимите ее.
2. Раскрутите крышку сливного насоса, поворачивая ее против часовой стрелки: выход небольшого количества воды является нормальным явлением.
3. Тщательно прочистите внутри кожуха.
4. Снова закрутите крышку.
5. Верните на место переднюю панель, проверив перед ее прикреплением к машине, чтобы крюки вошли в соответствующие прорезы.

Проверить трубу подачи воды

Проверяйте трубу подачи воды не реже одного раза в год. При обнаружении прорезей или трещин замените ее: во время стирки высоки напор может вызвать их разрывы.

! Не пользуйтесь старыми трубами.

СИСТЕМА БАЛАНСИРОВКИ БЕЛЬЯ

Перед каждым отжимом во избежание чрезмерных вибраций и для равномерного распределения белья в барабане машина производит вращения со скоростью, слегка превышающей скорость стирки. Если после нескольких попыток белье не будет правильно сбалансировано, машина произведет отжим на меньшей скорости по сравнению с предусмотренной.

ПРИНАДЛЕЖНОСТИ

Свяжитесь с нашим Центром Сервисного Обслуживания, чтобы уточнить, доступны ли следующие принадлежности для вашей модели стиральной машины.

Набор для верхнего монтажа

Благодаря этой принадлежности можно зафиксировать сушильную машину в верхней части вашей стиральной машины с целью экономии места и облегчения загрузки и выгрузки сушильной машины.



ТРАНСПОРТИРОВКА И ПЕРЕМЕЩЕНИЕ

Не поднимайте стиральную машину за верхнюю поверхность.

Выньте штепсельную вилку из электрической розетки и закройте водопроводный кран. Проверьте, чтобы люк и дозатор со стиральными средствами были хорошо закрыты. Отсоедините заливной шланг от водопроводного крана, затем снимите сливной шланг. Слейте всю воду из труб и зафиксируйте их так, чтобы они не получили повреждения во время транспортировки. Верните на место болты транспортировки. Выполните в обратном порядке процедуру для снятия болтов транспортировки, описанную в Инструкции по монтажу.

УСЛОВИЯ ХРАНЕНИЯ И ТРАНСПОРТИРОВКИ

Упакованную стиральную машину следует хранить при относительной влажности не более 80% в закрытых помещениях с естественной вентиляцией. Если машина длительное время не будет использоваться и будет храниться в не отапливаемом помещении, необходимо полностью удалить из машины воду. Перед транспортировкой машины необходимо установить транспортные винты со втулками, чтобы исключить повреждение бака стиральной машины. Транспортировать машину необходимо в рабочем положении (вертикально) любым видом крытого вранспорта, надёжно закрепив её. ЗАПРЕЩАЕТСЯ подвергать стиральную машину ударным нагрузкам при погрузочно-разгрузочных работах.я болтов транспортировки, описанную в Инструкции по монтажу.

Технические данные	
Модель	BWSE 71252X WSV
Страна-изготовитель	Россия
Габаритные размеры	ширина 59,5 см. высота 85 см. глубина 43,5 см.
Вместимость	от 1 до 7 кг
Номинальное значение напряжения электропитания или диапазон напряжения	220-240 V ~
максимальную мощность	1850 W
Условное обозначение рода электрического тока или номинальная частота переменного тока	50 Hz
Класс защиты от поражения электрическим током	Класс защиты I
Водопроводное подсоединение	максимальное давление 1 МПа (10 бар) минимальное давление 0,05 МПа (0,5 бар) емкость барабана 48 литров
Скорость отжима	до 1200 оборотов в минуту
Программы управления в соответствии с Директивой EN 60456	программа 9; температура 60°C; загрузка 7 кг белья.
<div></div>	Данное изделие соответствует следующим Директивам Европейского Сообщества: - EMC - 2014/30/EU (Электромагнитная совместимость); - LVD - 2014/35/EU (Низкое напряжение) - 2012/19/EU (WEEE) - и техническими регламентами ТС 004/2011, ТС 020/2011
Дату производства данной техники можно получить из серийного номера, расположенного справа над штрих-кодом (S/N XXXXXXXXXXXX), следующим образом	3-ая и 4-ая цифры в S/N соответствуют последним цифрам года производства 5-ая и 6-ая цифры в S/N - неделя производства
Степень защиты от попадания твердых частиц и влаги, обеспечиваемая защитной оболочкой, за исключением низковольтного оборудования, не имеющего защиты от влаги: IPX4	
Класс энергопотребления	A

Соответствие классов энергоэффективности	
Информация о классе энергоэффективности, указанная на продукте	Класс энергоэффективности в соответствии с Российским законодательством
A	A
A+	A-10% (*)
A++	A-20% (*)
A+++	A-30% (*)
A+++ -10%	A-40% (*)
A+++ -20%	A-50% (*)
(*) на данное количество процентов показатели энергоэффективности лучше, чем у класса "А", определенного нормативными документами Российской Федерации.	

Может случиться, что ваша стиральная машина не работает. Прежде чем обратиться в Центр Сервисного обслуживания, проверьте, можно ли устранить неисправность, следуя рекомендациям, приведенным в следующем перечне.

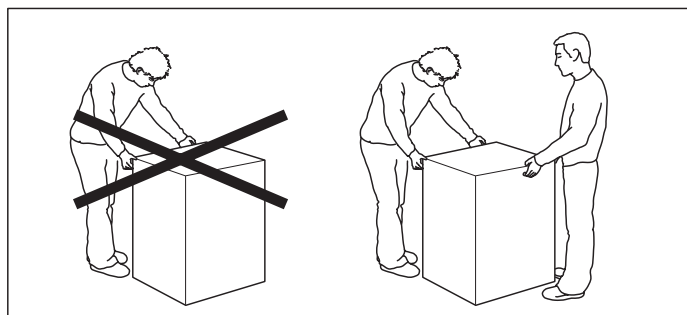
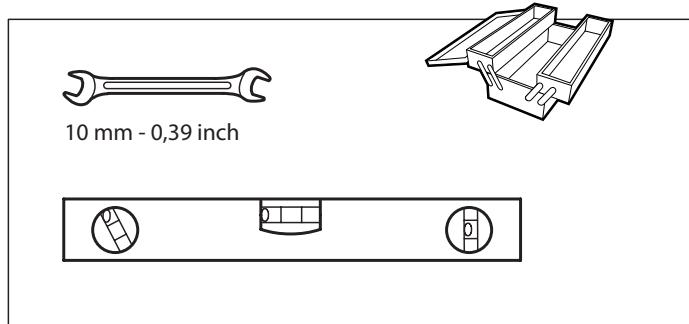
Неисправности	Возможные причины / Методы устранения
Стиральная машина не включается.	Штепсельная вилка не вставлена в сетевую розетку или отходит и не обеспечивает контакта.
	В доме отключено электричество.
Цикл стирки не начинается.	Люк машины закрыт неплотно.
	Не была нажата кнопка ВКЛ./ВЫКЛ. ⏻
	Не была нажата кнопка ПУСК/ПАУЗА ▶⏸.
	Перекрыт водопроводный кран.
	Была запрограммирована задержка запуска цикла.
Стиральная машина не заливает воду (На дисплее отображена надпись «H2O»).	Водопроводный шланг не подсоединен к крану.
	Шланг согнут.
	Перекрыт водопроводный кран.
	В доме нет воды.
	Недостаточное давление воды в системе.
	Не была нажата кнопка ПУСК/ПАУЗА ▶⏸.
Машина непрерывно заливает и сливает воду.	Сливной шланг не находится на высоте 65 – 100 см. от пола.
	Конец сливного шланга погружен в воду.
	Настенное сливное отверстие не оснащено вантузом для выпуска воздуха.
	Если после вышеперечисленных проверок неисправность не будет устранена, следует перекрыть водопроводный кран, выключить стиральную машину и обратиться в Центр Сервисного Обслуживания. Если ваша квартира находится на последних этажах здания, могут наблюдаться явления сифона, поэтому стиральная машина производит непрерывный залив и слив воды. Для устранения этой аномалии в продаже имеются специальные клапаны против явления сифона.
Стиральная машина не сливает воду и не отжимает белье.	В программе не предусмотрен слив: в некоторых программах его следует запускать вручную.
	Сливной шланг перегнулся.
	Засорен канализационный трубопровод.
Стиральная машина сильно вибрирует в процессе отжима.	В момент установки стиральной машины барабан был разблокирован неправильно.
	Стиральная машина установлена неровно.
	Машина зажата между стены и мебелью.
Утечки воды из стиральной машины.	Плохо прикручен водопроводный шланг.
	Дозатор со стиральными средствами переполнен.
	Сливной шланг плохо закреплен.
Индикаторы дополнительных функций и ПУСКА/ПАУЗЫ ▶⏸ часто мигают, на дисплее показывается код аномалии (например: F-01, F-..).	Выключите машину и выньте штепсельную вилку из сетевой розетки, подождите 1 минуту и вновь включите машину. Если неисправность не устраняется, обратитесь в Центр Сервисного Обслуживания .
В процессе стирки образуется слишком обильная пена.	Стиральное средство непригодно для стирки в стиральной машине (на упаковке должно быть указано «для стирки в стиральной машине», «для ручной и машинной стирки» или подобное).
	В дозатор было помещено чрезмерное количество стирального средства.
Не включается функция PUSH & GO.	После включения машины была нажата кнопка, отличная от PUSH & GO. Выключите машину и нажмите кнопку PUSH & GO.

DEMO MODE: Для выхода из этого режима просто выключите стиральную машину. Нажмите и удерживайте кнопку «ПУСКА/ПАУЗЫ» ▶⏸, затем в течение 5 секунд нажмите также кнопку «ВКЛ./ВЫКЛ.» ⏻ и удерживайте обе кнопки нажатыми в течение 2 секунд.

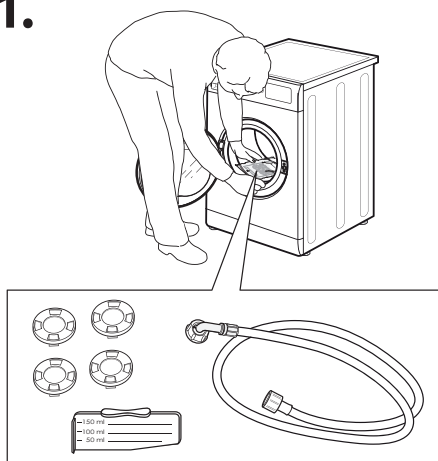


Вы можете скачать ИНСТРУКЦИИ ПО БЕЗОПАСНОСТИ И МОНТАЖУ, РУКОВОДСТВО ПОЛЬЗОВАТЕЛЯ, ТЕХНИЧЕСКИЙ ТАЛОН и ЭНЕРГЕТИЧЕСКИЕ ДАННЫЕ:

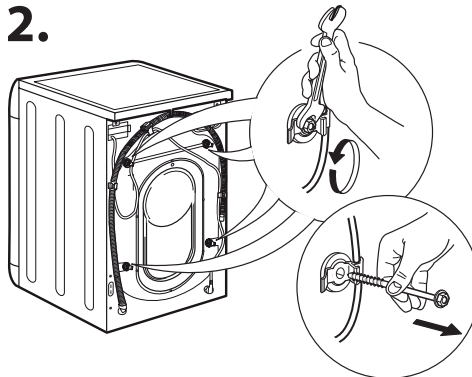
- посетив веб-сайт - <http://docs.indesit.eu>
- используя QR-код
- Либо **обратитесь в наш Центр Сервисного Обслуживания** (номер телефона указан на гарантийном талоне). При обращении в Центр Сервисного Обслуживания сообщите коды, приведенные на наклейке внутри люка.



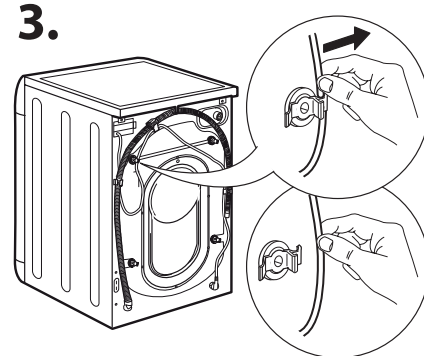
1.



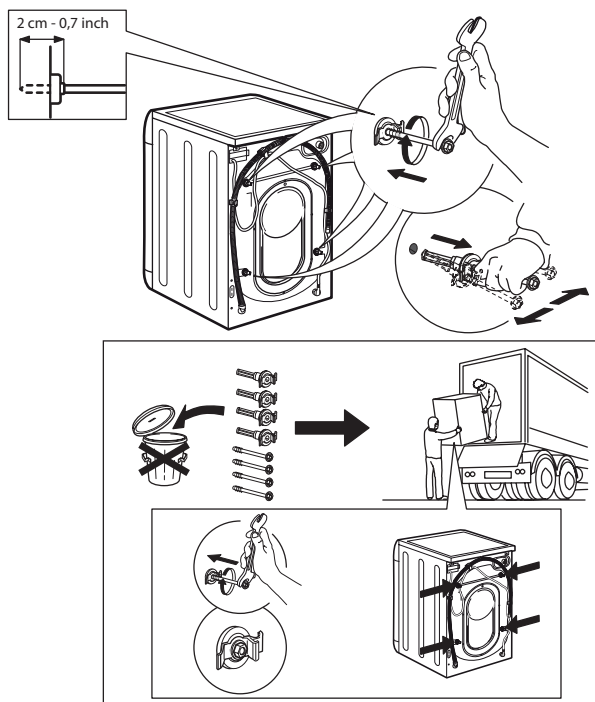
2.



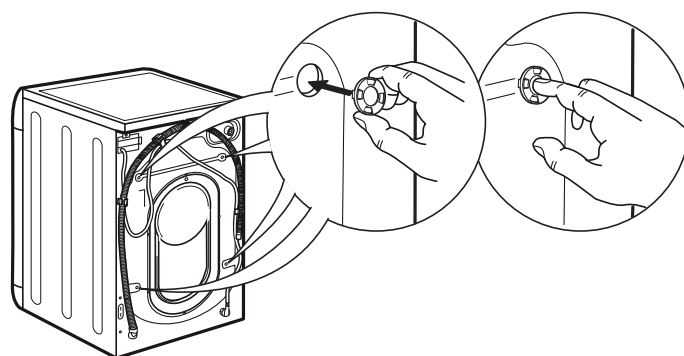
3.



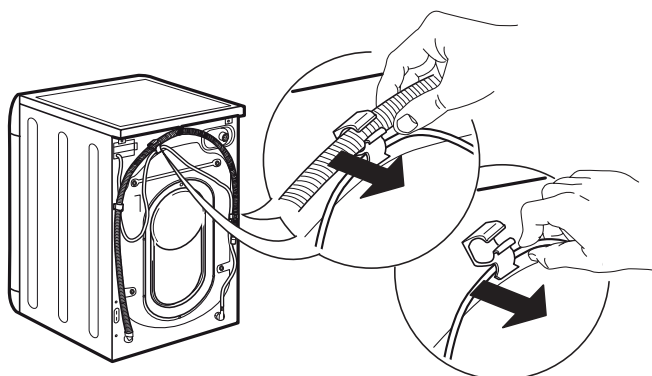
4.



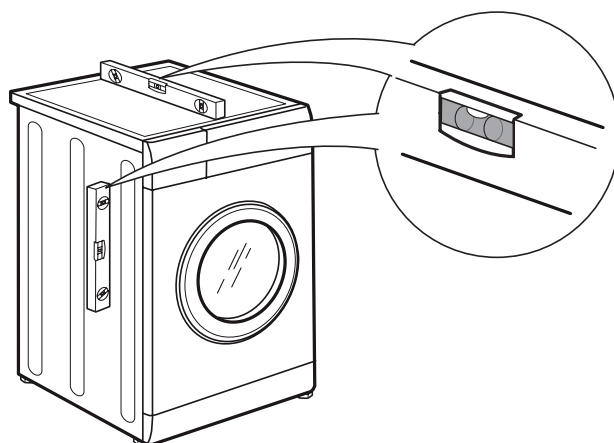
5.



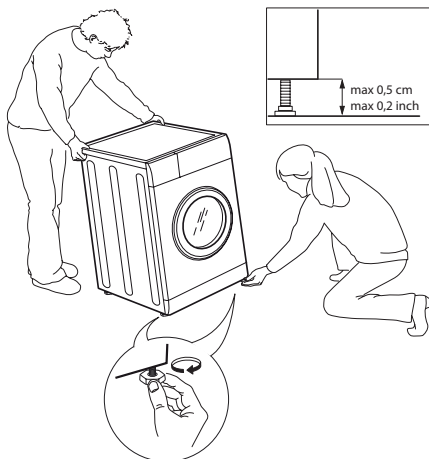
6.



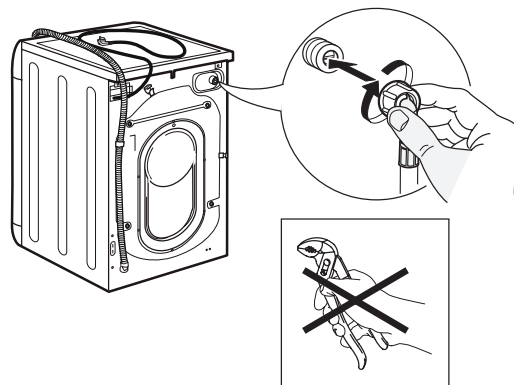
7.



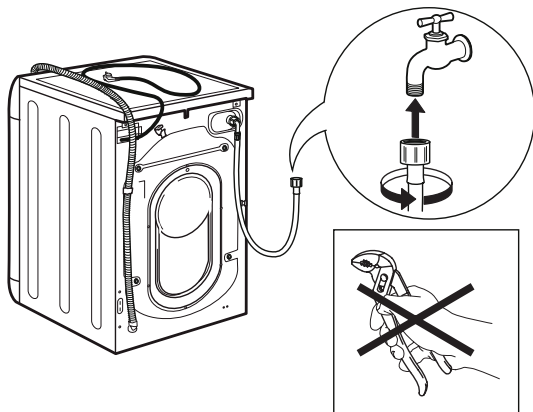
8.



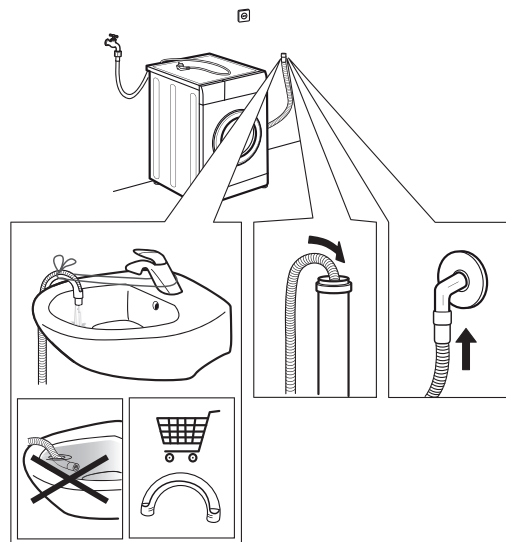
9.



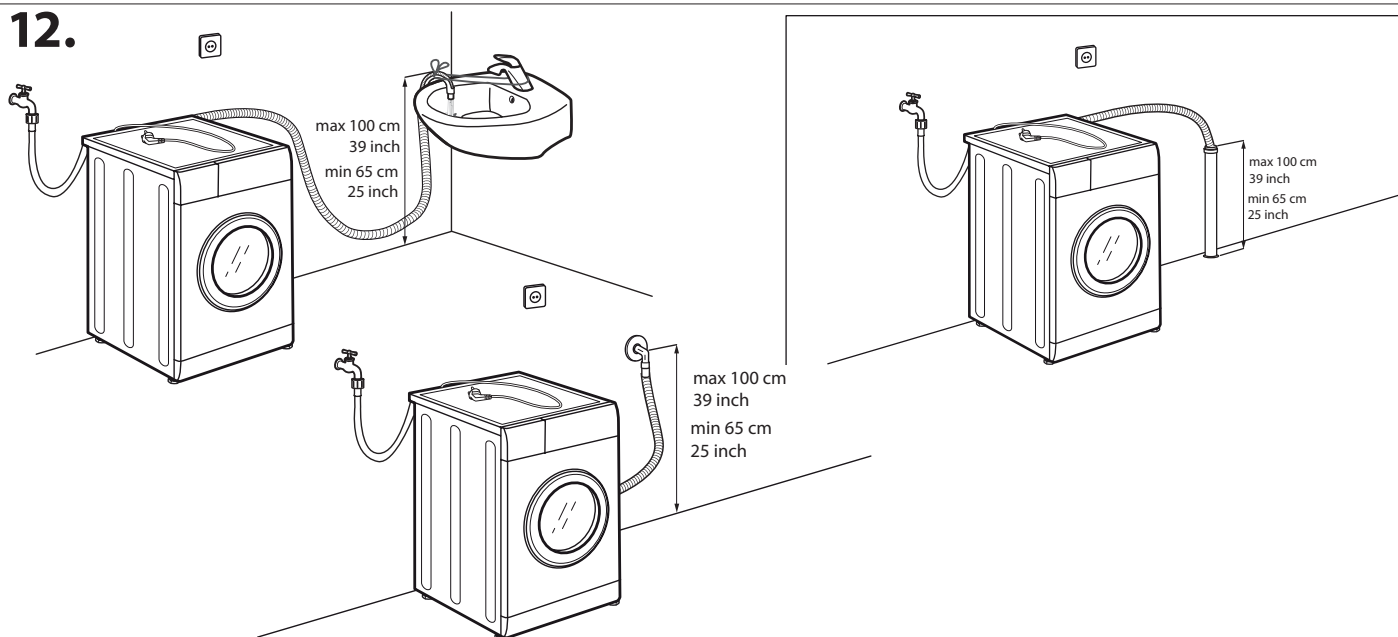
10.



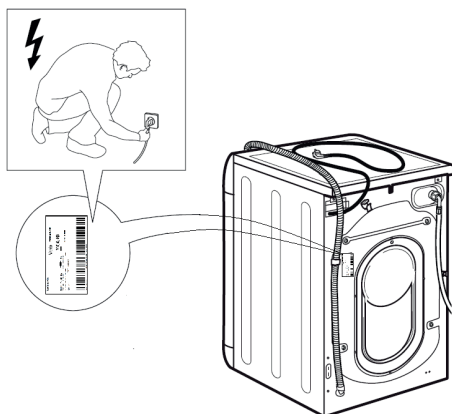
11.



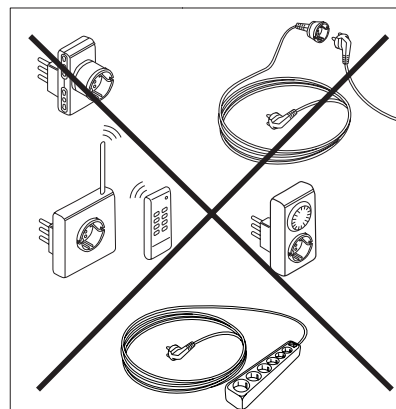
12.



13.



14.



Прежде чем пользоваться прибором, прочтите данную инструкцию по безопасности. Сохраните ее для возможности обращения в будущем. В настоящей инструкции и на самом приборе содержатся важные указания по безопасности. Их необходимо прочесть и выполнять постоянно. Изготовитель снимает с себя всякую ответственность за последствия несоблюдения настоящих указаний по безопасности, ненадлежащего использования прибора или неправильные рабочие настройки на пульте управления.

⚠ Не разрешайте маленьким детям (0-3 лет) подходить к прибору. Не разрешайте маленьким детям (3-8 лет) близко подходить к прибору без постоянного присмотра. Дети старше 8 лет, лица с ограниченными физическими, сенсорными или умственными способностями и лица, не имеющие достаточных знаний и навыков, могут пользоваться прибором только под присмотром или если они получили указания по безопасному использованию прибора и осознают имеющиеся опасности. Не позволяйте детям играть с прибором. Дети могут осуществлять чистку и уход за прибором только под присмотром взрослых. Не пытайтесь открыть силой заблокированный люк, не используйте его в качестве подножки.

ИСПОЛЬЗОВАНИЕ ПО НАЗНАЧЕНИЮ

⚠ **ОСТОРОЖНО:** Данный прибор не предназначен для работы с управлением от внешнего переключающего устройства, например, таймера, или отдельной системы дистанционного управления.

⚠ Данный прибор предназначен для использования в домашних и аналогичных условиях, например: на кухнях для работников на предприятиях, в офисах и других организациях; в деревенских гостевых домах; клиентами в отелях, мотелях, хостелах и других жилых помещениях.

⚠ Не перегружайте машину выше максимального объема загрузки (кг сухой ткани), указанной в таблице программ.

⚠ Данный прибор не предназначен для профессионального использования. Не используйте прибор вне помещений.

⚠ Не используйте растворители (например, скипидар, бензол), чистящие средства, содержащие растворители, чистящие порошки, моющие средства для стекла, моющие средства общего назначения или легковоспламеняющиеся жидкости; Не стирайте в машине ткани, обработанные растворителями или горючими жидкостями.

УСТАНОВКА

⚠ Для перемещения и установки прибора требуется участие двух или более человек: существует риск получения травм. Во избежание порезов при распаковке и установке прибора надевайте защитные рукавицы.

Если вы собираетесь установить сушильную машину на стиральную машину, обратитесь в наш Сервисный центр или к специализированному дилеру, чтобы уточнить, возможно ли это. Установка сушильной машины на стиральную возможна только в случае использования специального монтажного комплекта, который можно приобрести в нашем Сервисном центре или у вашего специализированного дилера.

⚠ Переместите прибор, не поднимая его за рабочую поверхность или верхнюю крышку.

⚠ Установку, включая подключение к водопроводной сети (при наличии), к сети электроснабжения, а также ремонт прибора должен выполнять только квалифицированный персонал. Запрещается ремонтировать или заменять части прибора, за исключением случаев, особо оговоренных в руководстве пользователя. Не разрешайте детям подходить близко к месту установки. После распаковки прибора проверьте его на предмет возможных повреждений во время транспортировки. В случае обнаружения проблем обращайтесь к продавцу или в ближайший сервисный центр. После установки отходы упаковочных материалов (пластик, пенопластовые детали и т.д.) должны храниться в недоступном для детей месте во избежание опасности удушья. Перед выполнением любых операций по установке отключите прибор от электросети: существует опасность поражения электрическим током. При установке соблюдайте осторожность, чтобы не повредить сетевой шнур корпусом прибора: существует опасность возникновения пожара и поражения электрическим током. Не включайте прибор до завершения установки.

⚠ Не устанавливайте электроприбор в местах, где он может подвергаться воздействию экстремальных условий окружающей среды: плохая вентиляция, пониженная (менее 5°C) или повышенная (более 35°C) температура.

⚠ При установке прибора убедитесь, что он занимает устойчивое положение на полу, опираясь на него всеми четырьмя ножками. При необходимости отрегулируйте ножки и проверьте горизонтальность прибора при помощи пузырькового уровня.

- ⚠ Если прибор устанавливается на деревянный или «плавающий» пол (например, некоторые виды паркета и ламината), закрепите на полу в месте установки лист фанеры размером не менее 60 x 60 x 3 см и установите на него прибор.
- ⚠ Подсоедините заливной шланг (шланги) к водопроводной сети в соответствии с правилами вашей водоснабжающей организации.
- ⚠ Для моделей машин, заполняемых только холодной водой: не подключайте прибор к стояку горячего водоснабжения.
- ⚠ Для моделей, которые могут использовать горячую воду: температура подаваемой горячей воды не должна превышать 60°C.
- ⚠ Стиральная машина оснащена транспортными болтами, предотвращающими возможное повреждение внутренних частей во время транспортировки. Перед эксплуатацией машины обязательно выверните и снимите транспортные болты. После их снятия закройте отверстия 4 прилагаемыми пластиковыми заглушками.
- ⚠ Перед использованием подождите несколько часов с момента установки, чтобы прибор смог адаптироваться к условиям окружающей среды в помещении.
- ⚠ Убедитесь, что вентиляционные отверстия в основании вашей стиральной машины (при их наличии у вашей модели) не закрыты ковриком или другими материалами.
- ⚠ Для подключения прибора к водопроводу используйте исключительно новые шланги. Не используйте повторно старый комплект шлангов.
- ⚠ Давление подаваемой в машину воды должно составлять 0,1–1 МПа.

УКАЗАНИЯ ПО ЭЛЕКТРИЧЕСКОЙ БЕЗОПАСНОСТИ

- ⚠ Для прибора должна иметься возможность отключения от электросети посредством отсоединения вилки от розетки (если к ней есть доступ) или с помощью многополюсного выключателя, устанавливаемого до розетки. Прибор должен быть заземлен в соответствии с национальными стандартами электрической безопасности.


- ⚠ Не используйте удлинители, разветвители и переходники. После завершения установки электрические компоненты должны быть недоступны для пользователя. Не используйте прибор, если Вы мокрые или босиком. Не пользуйтесь прибором, если у него повреждены сетевой шнур или вилка, если он не работает должным образом или был поврежден вследствие удара или падения.

- ⚠ В случае повреждения сетевого шнура, во избежание возникновения опасных ситуаций, в том числе поражения электрическим током, он должен быть заменен заводом-изготовителем, сотрудником сервисного центра или иным квалифицированным специалистом.

ЧИСТКА И УХОД

- ⚠ **ВНИМАНИЕ:** Перед проведением технического обслуживания прибора убедитесь в том, что он выключен и отсоединен от электросети; никогда не используйте пароочистители: существует опасность поражения электрическим током.


УТИЛИЗАЦИЯ УПАКОВОЧНОГО МАТЕРИАЛА

Упаковочный материал допускает полную вторичную переработку, о чем свидетельствует символ .

Различные части упаковки должны быть утилизированы в полном соответствии с действующими местными правилами по утилизации отходов.

УДАЛЕНИЕ В ОТХОДЫ СТАРОЙ ЭЛЕКТРОБЫТОВОЙ ТЕХНИКИ

Данный прибор изготовлен из материалов, допускающих переработку или повторное использование. Утилизируйте прибор в соответствии с местными правилами утилизации отходов. Дополнительную информацию о правилах обращения с электробытовыми приборами, их утилизации и переработке можно получить в соответствующих государственных органах, службе сбора бытовых отходов или в магазине, где был приобретен прибор. Данный прибор несет маркировку в соответствии с Европейской Директивой 2012/19/ЕС по утилизации электрического и электронного оборудования (WEEE). Обеспечив правильную утилизацию данного изделия, Вы можете предотвратить негативные последствия для окружающей среды и здоровья человека.

Символ  на самом изделии или в сопроводительной документации указывает, что при утилизации данного изделия с ним нельзя обращаться как с обычными бытовыми отходами. Вместо этого, его следует сдать на переработку в соответствующий пункт приема электрического и электронного оборудования.

