

KitchenAid

КАПЕЛЬНАЯ КОФЕВАРКА

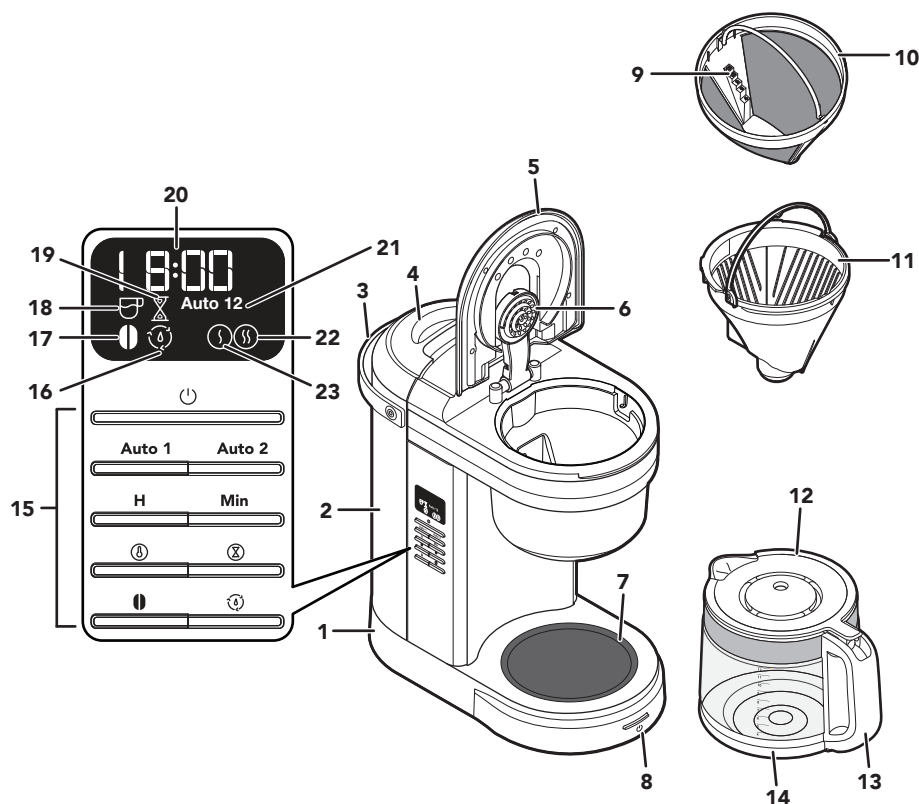
5KCM1209E



РУКОВОДСТВО ПО ЭКСПЛУАТАЦИИ

W11501546A

ЧАСТИ И ИХ ХАРАКТЕРИСТИКИ



1. Хранилище шнура в основании (не показано)
2. Емкость для воды
3. Ручка емкости для воды
4. Крышка емкости для воды
5. Крышка варочной корзины
6. Распылительная головка
7. Нагревательная панель
8. Кнопка «Приготовление/Отмена»
9. Шкала дозирования
10. Фильтр Gold Tone
11. Варочная корзина

12. Крышка графина
13. Ручка графина
14. Стекланный графин
15. Панель управления
16. Значок очистки
17. Значок варки кофе темной обжарки
18. Значок варки кофе обычной обжарки
19. Значок оставшегося времени поддержания температуры
20. Часы
21. Значок Auto 1 или Auto 2
22. Высокая температура панели
23. Низкая температура панели

ПРИМЕЧАНИЕ. Стандартная емкость 1 чашки = примерно 147 мл.

ТЕХНИКА БЕЗОПАСНОСТИ ПРИ ИСПОЛЬЗОВАНИИ ПРИБОРА

Ваша безопасность и безопасность других стоит на первом месте.

В данной инструкции и на вашем устройстве мы разместили множество важных сообщений о безопасности. Обязательно прочтите все сообщения о безопасности и следуйте их указаниям.



Это символ предупреждения об опасности.

Этот символ предупреждает вас о возможных опасностях, способных нанести травму или даже убить вас и других людей.

Все сообщения о безопасности следуют за этим символом и словами «ОПАСНОСТЬ» или «ВНИМАНИЕ». Эти слова означают:

⚠ ОПАСНОСТЬ

Мы можете погибнуть или получить тяжелые травмы, если немедленно не последуете инструкциям.

⚠ ВНИМАНИЕ

Мы можете погибнуть или получить тяжелые травмы, если не последуете инструкциям.


Предупреждения об опасности укажут вам на потенциальную опасность, дадут рекомендации относительно того, как уменьшить вероятность травмы, а также на то, что может произойти, если вы не будете следовать инструкциям.

МЕРЫ ПРЕДОСТОРОЖНОСТИ

При использовании бытовых электроприборов необходимо соблюдать основные меры предосторожности, в частности:

1. Прочтите все инструкции. Неправильное использование прибора может привести к серьезным травмам.

2. Только для Европейского Союза: лица с ограниченными физическими, сенсорными или умственными способностями, либо не имеющие надлежащего опыта использования и знаний, могут пользоваться электробытовыми приборами только в том случае, если они находятся под присмотром или проинструктированы по вопросу безопасного использования электробытового прибора и осознают связанные с этим риски. Не позволяйте детям играть с прибором.
3. Только для Европейского Союза: Данный прибор не должен использоваться детьми. Храните прибор и его сетевой шнур в местах, недоступных для детей.
4. Следите за детьми и не допускайте, чтобы они играли с прибором.
5. Дети должны использовать прибор или находиться рядом с ним строго под присмотром.
6. Не прикасайтесь к горячим поверхностям. Используйте ручки.
7. Не используйте прибор с поврежденным сетевым шнуром или вилкой, а также после возникновения неисправностей в работе прибора, его падения или любого другого повреждения. В этом случае верните прибор в ближайший авторизованный сервисный центр для проверки, ремонта или механической/электрической регулировки.
8. Во избежание пожара, поражения электрическим током и получения травм не погружайте прибор в воду или другие жидкости.
9. Выключите прибор и отсоедините его от сети электропитания, если он не используется, а также перед тем, как снимать или устанавливать какие-либо его части, а также перед чисткой. Чтобы отсоединить прибор от сети, возьмитесь за вилку сетевого шнура и потяните за нее, чтобы вынуть из розетки. Никогда не тяните за сам шнур.
10. Всегда в первую очередь подключайте шнур к прибору, а затем — к розетке электросети. Перед извлечением вилки прибора из розетки электросети отключайте прибор.
11. Не переносите горячий прибор.

12. Отключайте прибор от розетки, когда он не используется, а также перед очисткой. Давайте прибору остыть перед установкой или извлечением его частей, а также перед очисткой прибора.
13. Не допускайте свисания шнура с края стола или с угла и не прикасайтесь к горячим поверхностям.
14. Данный прибор не предназначен для использования лицами (включая детей) с ограниченными физическими, сенсорными или ментальными возможностями или не имеющими достаточного опыта и знаний, если они не были предварительно подготовлены или проинструктированы в отношении использования прибора лицом, отвечающим за их безопасность.
15. Не помещайте прибор на горячую газовую или электрическую горелку, вблизи нее, а также в нагретую духовку.
16. Использование аксессуаров, не рекомендованных производителем, может привести к пожару, поражению электрическим током или травмам.
17. Не используйте прибор на открытом воздухе.
18. Никогда не оставляйте работающий прибор без присмотра.
19. Используйте прибор только по прямому назначению.
20. Не используйте прибор без правильно установленной крышки графина.
21. Графин предназначен только для использования с данным прибором. Его нельзя использовать на газовой плите или в микроволновой печи.
22. Не помещайте горячий графин на влажную или холодную поверхность.
23. Для отключения нажмите кнопку , а затем извлеките вилку из розетки.
24. Снятие крышки во время приготовления кофе может привести к ожогу.
25. Не используйте треснувший графин или графин с неплотно закрепленной ручкой.
26. Не очищайте графин абразивными чистящими средствами, стальными мочалками или другими абразивными материалами.
27. Не заполняйте емкость для воды выше отметки максимального уровня.

- 28.** Не наливайте в стеклянный графин слишком много воды. Если стеклянный графин переполнен, при варке кофе может выплеснуться.
- 29.** Устройство предназначено для использования исключительно для личных, семейных, домашних и иных нужд, не связанных с осуществлением предпринимательской деятельности (если иное не предусмотрено данным руководством по эксплуатации).
- 30.** Давайте прибору полностью остыть перед установкой или извлечением его частей, а также перед очисткой прибора.
- 31.** Инструкции по очистке поверхностей, контактирующих с пищевыми продуктами, см. в разделе «Уход и чистка».
- 32.** В случае повреждения сетевого шнура его замена должна осуществляться изготовителем, работником сервисного центра или другим работником с аналогичной квалификацией во избежание риска поражения электрическим током.
- 33.** После использования поверхность нагревательного элемента подвергается воздействию остаточного тепла. Не прикасайтесь к горячим поверхностям. Пользуйтесь ручками.
- 34.** Очистка и обслуживание устройства не должны осуществляться детьми без присмотра.
- 35.** Не помещайте кофеварку в шкаф во время использования.

СОХРАНИТЕ ДАННОЕ РУКОВОДСТВО

Для получения полной информации о продукте, инструкций и видео, включая информацию о гарантии, посетите веб-сайт www.KitchenAid.ru или www.KitchenAid.eu.

⚠ ВНИМАНИЕ



Опасность поражения электрическим током

Подключите к заземленной розетке.

Не удаляйте заземляющий электрод.

Не используйте адаптер.

Не используйте удлинитель.

Несоблюдение этих инструкций может привести к смерти, пожару или поражению электрическим током.

Напряжение: 220–240 В переменного тока

Частота: 50–60 Гц

Потребляемая мощность: 1100 Ватт

ПРИМЕЧАНИЕ. Если вилка не вставляется в розетку, обратитесь за помощью к профессиональному электрику. Не пытайтесь подогнать вилку к размеру розетки самостоятельно. Не используйте переходники.

Не используйте удлинители. Если сетевой шнур слишком короткий, обратитесь к квалифицированному электрику или специалисту сервисной службы для установки розетки рядом с прибором.

Шнур не должен свешиваться со столешницы, чтобы дети не могли потянуть за него, а также чтобы никто не споткнулся о него.

НАЧАЛО РАБОТЫ

УСТАНОВКА ЧАСОВ

⚠ ВНИМАНИЕ



Опасность поражения электрическим током

Подключите к заземленной розетке.

Не удаляйте заземляющий электрод.

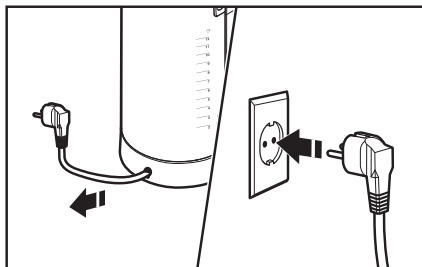
Не используйте адаптер.

Не используйте удлинитель.

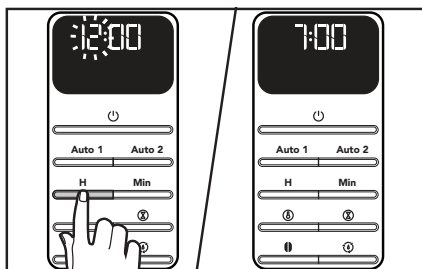
Несоблюдение этих инструкций может привести к смерти, пожару или поражению электрическим током.

ПРИМЕЧАНИЕ. При первом включении кофеварки и при восстановлении подачи питания после отключения на дисплее сначала отображается 12:00.

1. Шнур хранится в основании. При необходимости аккуратно вытяните шнур наружу. Подключите прибор к заземленной розетке.

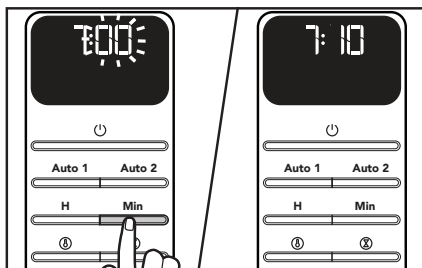


2. Нажмите **H**, чтобы установить час. Цифры значения часа будут изменяться при каждом нажатии; или нажмите и удерживайте для быстрой прокрутки значений.




3. Нажмите **Min**, чтобы установить минуты.

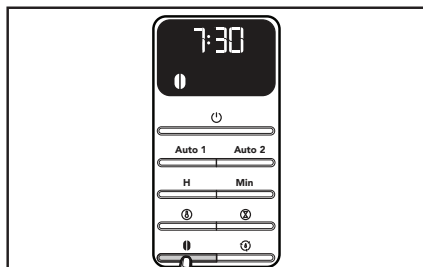
Чтобы сохранить выбранное время и выйти из режима настройки часов: нажмите любую другую кнопку или не нажимайте ни одну из кнопок в течение 10 секунд.



СБОРКА ПРИБОРА

ВЫБОР КРЕПОСТИ КОФЕ

1. Для переключения между умеренной и сильной крепостью кофе: нажмите кнопку .



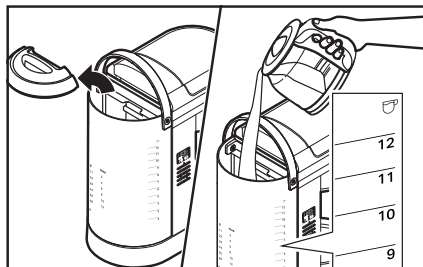
ПРИМЕЧАНИЕ. По умолчанию установлен режим умеренной крепости кофе.

СОВЕТ. При приготовлении небольших порций (2-4 чашки) рекомендуется использовать параметр сильной крепости кофе.

НАПОЛНЕНИЕ КОФЕВАРКИ ВОДОЙ

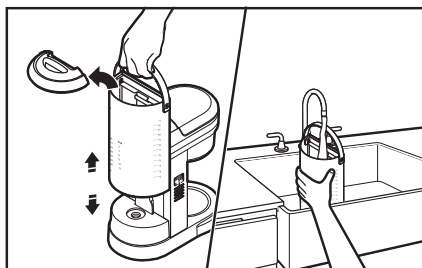
СОВЕТ. Перед первым приготовлением кофе 2 раза запустите кофеварку с графином свежей холодной воды и вылейте ее.

1. Налейте свежую воду в емкость для воды. Ориентируйтесь по отметкам уровня. Затем плотно закройте крышку.



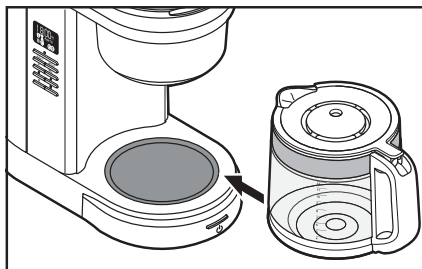
ИЛИ

Осторожно поднимите емкость для воды. Налейте свежую воду в емкость для воды. Установите емкость для воды на место.



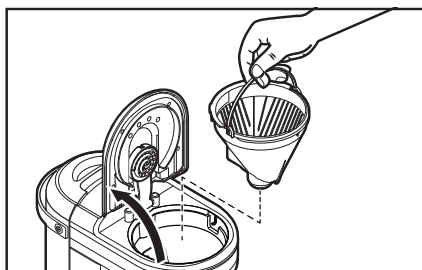
ПРИМЕЧАНИЕ. Налейте в емкость только то количество воды, которое необходимо для приготовления нужного количества чашек. Если в кофеварку залито 12 чашек воды, она приготовит все 12 чашек.

2. Поместите графин в кофеварку. Убедитесь, что крышка графина на месте, а дно плотно прилегает к основанию.

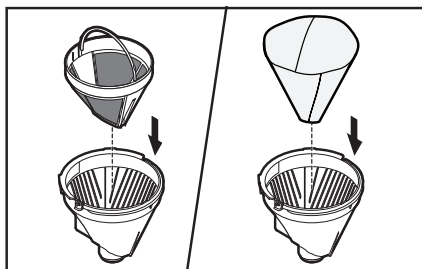


УСТАНОВКА ВАРОЧНОЙ КОРЗИНЫ

1. Поднимите крышку варочной корзины и извлеките корзину.



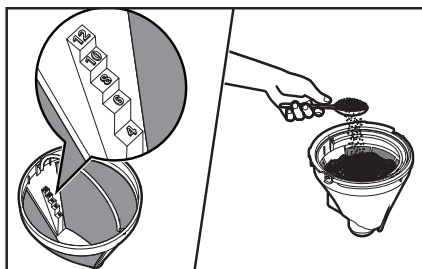
2. Вставьте постоянный фильтр Gold Tone или бумажный конусный фильтр в варочную корзину.



СОВЕТ. Также можно установить фильтр для кофе и добавить молотый кофе (с извлечением или без извлечения варочной корзины из кофеварки).

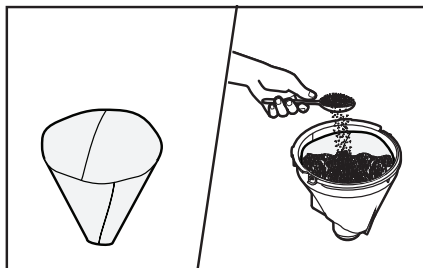
3. **Постоянный фильтр Gold Tone.** Возьмите молотый кофе. Используйте «шкалу дозирования».

Пример: если вам нужно 8 чашек кофе, добавьте молотый кофе до отметки 8 чашек.



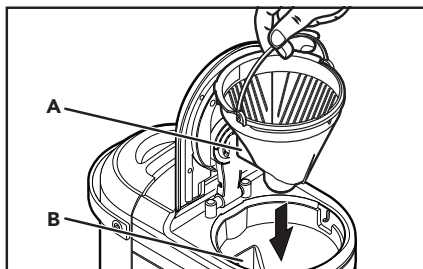
ИЛИ

Бумажный конусный фильтр для кофе. Возьмите нужный молотый кофе. Используйте «Справочник по дозировке кофе», находящийся в задней части емкости для воды, чтобы положить нужное количество молотого кофе. Предварительное смачивание бумаги не требуется.



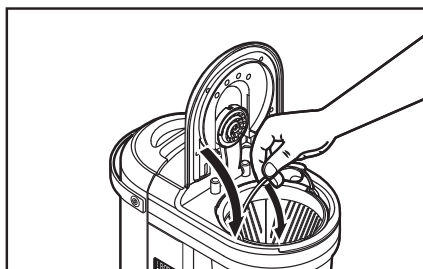
ВАЖНО. Не используйте фильтры обоих типов одновременно. Использование обоих фильтров может привести к переполнению варочной корзины водой и кофе.

4. Установите корзину в кофеварку, совместив выступ с гнездом.



A. Выступ
B. Гнездо

5. Перед приготовлением кофе убедитесь, что крышка варочной корзины полностью закрыта.



ПРОГРАММИРОВАНИЕ ФУНКЦИЙ AUTO 1 И AUTO 2

ВАЖНО. Перед использованием функции автоматического приготовления установите правильное время в соответствии с инструкциями, приведенными в разделе «Установка часов».

Кофеварка оснащена двумя временными предустановками. Установки Auto 1 и Auto 2 позволяют программировать время приготовления кофе дважды в неделю или день.

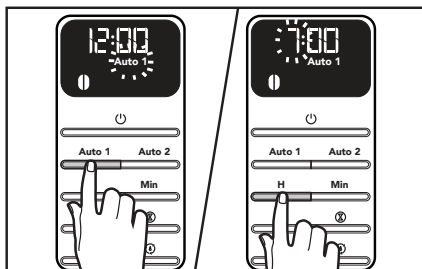
При желании можно использовать установку Auto 1 для программирования времени приготовления кофе по будням, а Auto 2 — по выходным. Либо можно использовать установку Auto 1 для программирования времени приготовления кофе утром, а Auto 2 — вечером.

ПРИМЕЧАНИЕ. При первом включении кофеварки и при восстановлении подачи питания после отключения на дисплее сначала отображается 12:00.

ВАЖНО. Перед использованием установок Auto 1 и Auto 2 не забудьте установить правильное время в соответствии с инструкциями, приведенными в разделе «Установка часов».

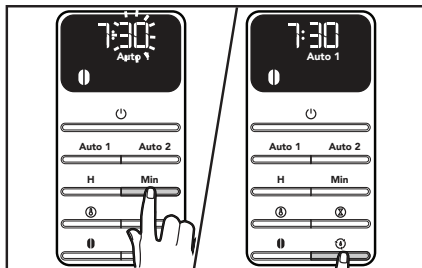
1. Нажмите кнопку **Auto 1** или **Auto 2** один раз. Начнет мигать индикатор Auto 1 или 2, а на дисплее времени отобразится установленное время для Auto 1 или 2 (по умолчанию 12:00).

Чтобы установить время начала приготовления кофе: нажмите кнопку **H**, чтобы выбрать час. Цифры значения часа будут изменяться при каждом нажатии; или нажмите и удерживайте для быстрой прокрутки значений.



2. Затем нажмите кнопку **Min**, чтобы установить минуты. Значение часа будет непрерывно гореть, а значение минут начнет мигать.

Чтобы сохранить выбранное время Auto 1 и Auto 2 и выйти из режима настройки: нажмите любую другую кнопку или не нажимайте ни одну из кнопок в течение 10 секунд. Индикатор Auto 1 и Auto 2 продолжит гореть, а дисплей времени вернется к текущему времени.



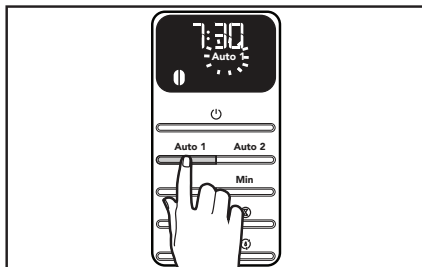
СОВЕТ. Чтобы отменить время Auto 1 и Auto 2 после завершения программирования: снова нажмите кнопку **Auto 1** или **Auto 2** или нажмите кнопку **U**.

ПРИМЕЧАНИЕ. Стандартное время цикла варки кофе для полного графина (12 чашек) составляет примерно 10 минут.

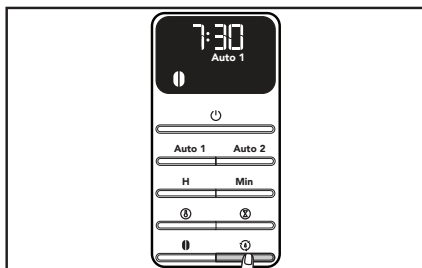
ИСПОЛЬЗОВАНИЕ РАНЕЕ ЗАПРОГРАММИРОВАННОГО ВРЕМЕНИ AUTO 1 ИЛИ 2

Эти действия можно выполнить для сохранения времени Auto 1 или Auto 2 после выполнения действий, описанных в разделе «Программирование функций Auto 1 и Auto 2».

1. Нажмите кнопку **Auto 1** или **Auto 2**. Индикатор Auto 1 или 2 начнет мигать, а на дисплее времени отобразится ранее установленное значение времени Auto 1 или Auto 2.



2. Чтобы сохранить выбранное время и выйти из режима настройки: нажмите любую другую кнопку или не нажимайте ни одну из кнопок в течение 10 секунд. Индикатор Auto 1 и Auto 2 продолжит гореть, а дисплей времени вернется к текущему времени.

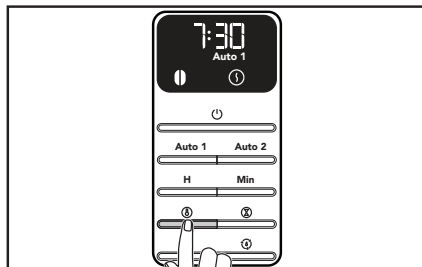


НАСТРОЙКА ТЕМПЕРАТУРЫ ПАНЕЛИ И ФУНКЦИИ ТАЙМЕРА

ПРИМЕЧАНИЕ. По умолчанию для нагревательной панели кофеварки установлена высокая температура (Ⓔ).

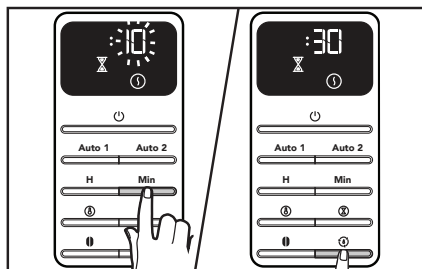
1. Чтобы установить температуру панели: нажмите кнопку Ⓔ.

При каждом нажатии можно выбрать между низкой температурой панели «Ⓘ» и высокой температурой панели «Ⓔ».



2. Нажмите **Min**, чтобы установить минуты.


Чтобы сохранить выбранное время и выйти из режима настройки часов: нажмите любую другую кнопку или не нажимайте ни одну из кнопок в течение 10 секунд.

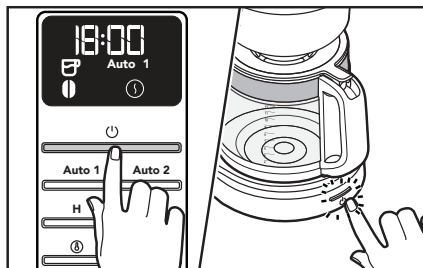


ВАЖНО. При каждом нажатии можно выбрать время, в течение которого панель будет нагрета, от 10 минут до 40 минут с шагом 10 минут.

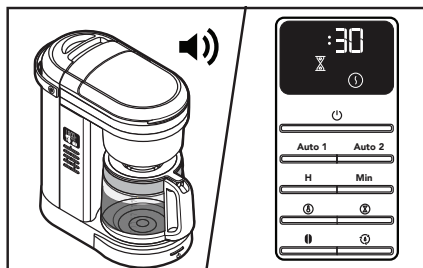
ПРИМЕЧАНИЕ. Нагрев сваренного кофе в течение более длительного времени придает горечь вкусу кофе. Рекомендуется употребить сваренный кофе сразу же после приготовления.


ПРИГОТОВЛЕНИЕ КОФЕ

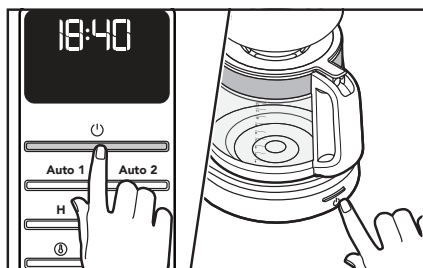
1. Чтобы начать приготовление кофе, нажмите любую из кнопок , расположенных на боковой и передней панели.



2. По завершении цикла варки кофе раздается 3 звуковых сигнала. После этого запустится режим поддержания температуры с заданным временем поддержания температуры.



3. По завершении режима поддержания температуры раздастся длинный звуковой сигнал, и кофеварка автоматически выключится. Чтобы отменить цикл варки или режим поддержания температуры, нажмите кнопку  один раз.



СОВЕТ. Открывание блока с варочной корзиной во время варки приводит к прерыванию процесса варки и ухудшению вкуса кофе.

ВАЖНО. Перед началом следующего цикла приготовления дайте кофеварке остыть в течение 5 минут.

ФУНКЦИЯ «ПРИОСТАНОВИТЬ И СЛИТЬ»

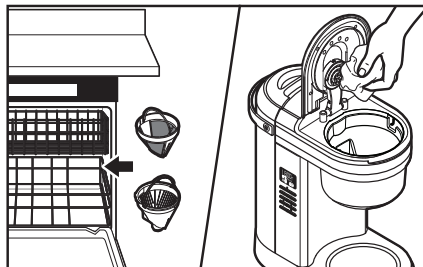
Функция «Приостановить и слить» позволяет снять графин с кофеварки и налить чашку кофе, не дожидаясь завершения варки. При снятии графина специальный клапан прекращает подачу кофе из варочной корзины. Однако, приготовление кофе не прекращается.

Если не вернуть графин в кофеварку в течение 25 секунд, вода и смолотый кофе переполнят варочную корзину.

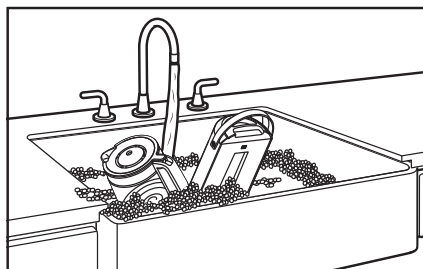
УХОД И ЧИСТКА

ВАЖНО. Отсоедините прибор от электросети и дайте ему полностью остыть перед установкой или извлечением его частей, а также перед очисткой.

1. Части, подходящие для мойки только на верхней полке посудомоечной машины: варочная корзина и постоянный фильтр Gold Tone. Протрите распылительную головку влажной тканью, чтобы удалить брызги кофе.



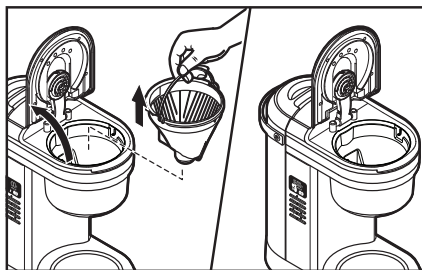
2. Вымойте вручную в теплой мыльной воде. Тщательно высушите: графин и резервуар для воды.



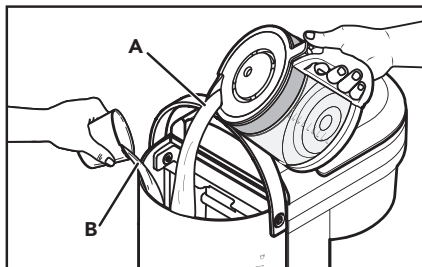
УДАЛЕНИЕ МИНЕРАЛЬНЫХ ОТЛОЖЕНИЙ С ПОМОЩЬЮ УКСУСА

Минеральные отложения (накипь) из воды со временем накапливаются в кофеварке, снижая эффективность приготовления и качество кофе. Когда кофеварка выполнит 100 циклов приготовления, на дисплее начнет мигать значок «Очистка (☼)». Это значит, что необходимо очистить кофеварку от накипи.

1. Опорожните варочную корзину.



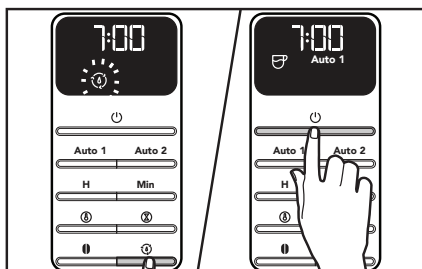
2. Налейте в емкость для воды 1,4 л уксуса и 1,4 л холодной воды.



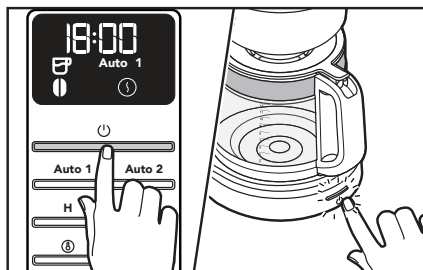
A. Холодная вода

B. Уксус

3. нажмите кнопку ☼. Затем нажмите любую из кнопок (☺), чтобы начать цикл очистки. По завершении цикла очистки (примерно 30 минут) прозвучат 3 звуковых сигнала, и значок «Очистка (☼)» погаснет.



4. После завершения цикла очистки запустите 2-3 цикла с чистой и холодной водой без кофе.



РУКОВОДСТВО ПО УСТРАНЕНИЮ НЕИСПРАВНОСТЕЙ

⚠ ВНИМАНИЕ



Опасность поражения электрическим током

Вставьте вилку сетевого шнура в заземленную электрическую розетку.

Не снимайте контакт заземления.

Не используйте переходники.

Не используйте удлинители.

Невыполнение этих указаний может привести к смертельной травме, возгоранию или поражению электрическим током.

ПРОБЛЕМА	РЕШЕНИЕ
Если не подсвечивается дисплей:	Убедитесь, что кофеварка подключена к заземленной розетке. Если она подключена, проверьте предохранитель или автоматический выключатель электрической сети, к которой подключена кофеварка, а также проверьте целостность цепи.
Если для приготовления кофе используется только часть воды, налитой в кофеварку:	Требуется немедленно очистить кофеварку от накипи. См. раздел «Уход и чистка».
Приготовление кофе в кофеварке занимает больше времени, чем обычно:	


ПРОБЛЕМА	РЕШЕНИЕ
Если вы слышите 3 коротких звуковых сигнала:	В емкости нет воды. См. раздел «Наполнение кофеварки водой».
Если на дисплее мигает «Er1», и раздается 1 звуковой сигнал:	Возможно, заклинило кнопку. Отключите кофеварку от сети и нажмите каждую кнопку несколько раз. Подключите кофеварку к сети. Если на дисплее снова появится «Er1», повторите эту процедуру.
Если кофе выливается из варочной корзины:	Варочная корзина установлена неправильно. См. раздел «Установка варочной корзины».
	В варочную корзину было помещено слишком много кофе.
	Фильтр Gold Tone и бумажный фильтр используются одновременно.
Если из задней части кофеварки вытекает вода:	В емкость для воды залито слишком много воды.
Если проблема не может быть решена:	См. раздел «Условия предоставления гарантии KitchenAid («Гарантия»)». Не возвращайте кофеварку продавцу, так как он не выполняет ремонт изделия.

УТИЛИЗАЦИЯ ОТХОДОВ ЭЛЕКТРИЧЕСКОГО ОБОРУДОВАНИЯ

УТИЛИЗАЦИЯ УПАКОВОЧНЫХ МАТЕРИАЛОВ

Упаковочные материалы подлежат вторичной переработке и содержат соответствующий знак ♻. Тем не менее, отдельные части упаковки должны быть утилизированы согласно правилам местной администрации, касающимся ликвидации отходов.

ПЕРЕРАБОТКА ИЗДЕЛИЯ

- Это изделие маркировано согласно законам ЕС и Великобритании в отношении использования электрического и электронного оборудования (WEEE).
- Соблюдение правил утилизации изделия помогает предотвратить потенциальные негативные последствия для окружающей среды и здоровья человека, которые могли бы быть вызваны неправильной утилизацией этого продукта.
- Знак  на изделии или на сопроводительных документах означает, что прибор подпадает под определение бытовых отходов и должен быть доставлен в соответствующий центр по переработке электрического и электронного оборудования.

Для получения более подробной информации об уходе, утилизации и переработке данного прибора, пожалуйста, обращайтесь в местные органы власти, службу сбора бытовых отходов или магазин, где вы купили продукт.

ДЕКЛАРАЦИЯ О СООТВЕТСТВИИ

ДЛЯ ЕВРОПЕЙСКОГО СОЮЗА

Данный прибор разработан, сконструирован и распространяется в соответствии с требованиями директив ЕС по безопасности: директивы 2014/35/EU о низковольтном оборудовании, директивы 2014/30/EU об электромагнитной совместимости, директивы по экодизайну 2009/125/ЕС, директивы 2011/65/EU по ограничению содержания вредных веществ, а также следующих поправок.

СООТВЕТСТВИЕ РЕГЛАМЕНТАМ

Данный прибор соответствует техническим регламентам Таможенного союза:

- «О безопасности низковольтного оборудования» (ТР ТС 004/2011),
- «Электромагнитная совместимость технических средств» (ТР ТС 020/2011)
- «Об ограничении применения опасных веществ в изделиях электротехники и радиоэлектроники» (ТР ЕАЭС 037/2016).

ИНФОРМАЦИЯ ОБ ИЗГОТОВИТЕЛЕ, ИМПОРТЕРАХ, ОРГАНИЗАЦИИ, УПОЛНОМОЧЕННОЙ НА ПРОВЕДЕНИЕ СЕРВИСНОГО ОБСЛУЖИВАНИЯ

Изготовитель:

КитченЭйд Европа, Бельгия, Нейверхейдслан, 3, бокс 5, 1853 Стромбек-Беве
(KitchenAid Europa Inc., Бельгия, Nijverheidslaan 3 Box 5, 1853 Strombeek Bever, Belgium)

Импортёры в России:

ООО «Вирлпул РУС», 125040, город Москва, Ленинградский проспект, дом 15, строение 10, этаж 1, ИНН 7717654289, ОГРН 1097746370820

Импортёр данного изделия указан на упаковке.

Организация, уполномоченная на проведение сервисного гарантийного обслуживания:

ООО «Компания «ПрофСервис»,
115201, г. Москва, 1-ый Варшавский проезд, д.1А, стр.3, ОГРН 1027739321202

ГАРАНТИЙНЫЕ ОБЯЗАТЕЛЬСТВА KITCHENAID

Уважаемый покупатель! Вы приобрели изделие производства компании KitchenAid.

Изделие сертифицировано на соответствие международным стандартам, техническим регламентам и иным нормам, установленным действующим законодательством Российской Федерации и Евразийского экономического союза.

Гарантийный срок зависит от приобретенного продукта и составляет:

- **Полная гарантия сроком на два года, начиная со дня покупки.**
 - Дополнительные аксессуары для планетарных миксеров, настольных блендеров, тостеров, кухонных комбайнов, кулинарных процессоров и погружных блендеров: гарантия на 2 года.
1. Сохраняйте чек на изделие и квитанцию на услуги по доставке для установления даты исчисления гарантийного срока.
 2. По истечении гарантийного срока рекомендуем обращаться в авторизованный сервисный центр (далее АСЦ) для проверки качества вашего изделия. Проверка качества изделия по истечении гарантийного срока оплачивается владельцем по прейскуранту АСЦ.
 3. Гарантийный срок исчисляется с даты передачи изделия первому покупателю и указан в данном руководстве.
 4. В случае отсутствия подтверждения факта передачи изделия покупателю , гарантийный срок исчисляется от даты производства изделия, которая может быть вычислена из серийного номера:
S/N: AAУУWWXXXXX - формат серийного номера, где, XXXXX - номер изделия в течение недели производства (последние 5 цифр), WW - неделя производства изделия (2 цифры перед номером изделия), Y - код года производства изделия (1 буква или 1 цифра перед номером недели производства), AA - код места производства (одна или две буквы перед кодом года производства изделия). Год производства устанавливается в соответствии с таблицей по коду:

Код	0	1	2	3	4	5	6	7	8	9
Год	2010	2011	2012	2013	2014	2015	2016	2017	2018	2019
Код	X	A	B	C	D	E	F	G	H	J
Год	2020	2021	2022	2023	2024	2025	2026	2027	2028	2029

5. Удовлетворение требований потребителя распространяется на изделие, которое используется только для личных целей, семейных, домашних нужд, не связанных с осуществлением предпринимательской деятельности.
6. При обнаружении недостатков в изделии в период гарантийного срока АСЦ приступает к их устранению в кратчайшие сроки.
7. В случае необходимости проверки качества и ремонта изделия в помещении АСЦ, транспортировка изделия осуществляется в соответствии с Законом РФ «О защите прав потребителей».
8. В случае вызова специалиста для проверки качества изделия, в результате которой выявилось отсутствие недостатка или было выявлено, что недостатки возникли вследствие нарушения правил транспортировки, установки, эксплуатации изделия, действий третьих лиц или обстоятельств непреодолимой силы, проверка качества изделия производится бесплатно, а транспортные расходы оплачиваются потребителем по прейскуранту авторизованного сервисного центра. В случае отсутствия потребителя дома в момент прихода специалиста АСЦ к назначенному времени, при повторном вызове взимается плата за выезд специалиста по прейскуранту АСЦ.
9. Любые претензии к качеству изделия рассматриваются в соответствии с Законом "О защите прав потребителей".
10. Изготовитель освобождается от ответственности за недостатки изделия, выявленные в период гарантийного срока, в случае их возникновения после передачи изделия потребителю вследствие нарушения потребителем правил использования, транспортировки или хранения изделия, в том числе при обнаружении в изделии посторонних предметов, насекомых или следов их жизнедеятельности, действий третьих лиц или непреодолимой силы, а также при неустойчивости работы параметров электрической сети. Гарантия изготовителя не предоставляется и изготовитель не несет ответственности в следующих случаях: Использование изделия не по назначению; повреждение или ухудшение функциональных характеристик изделия, вызванных использованием нестандартных и (или) некачественных расходных материалов, принадлежностей, средств бытовой химии, включая кислотосодержащие и абразивные чистящие или моющие средства, а также на дефекты изделия, вызванные попаданием внутрь инородных предметов и механических примесей; несоблюдение правил установки изделия; неисправность изделия и возможный ущерб, вызванный использованием удлинителей, тройников и переходников; касание прибора стояков отопления, газовых труб, металлических элементов и т.п.; изделие не содержится в чистоте. Гарантия изготовителя не распространяется на неисправности, возникшие в результате антисанитарного состояния изделия; внешние и внутренние загрязнения, царапины, трещины, вмятины, потертости и прочие механические повреждения, возникшие в процессе эксплуатации или транспортировки; гарантия изготовителя не распространяется на изделия с удаленными или испорченными табличками, содержащими идентификационный и серийный номер изделия; косметические дефекты, не влияющие на исправную работу изделия; расходные материалы, подверженные естественному износу; повреждение произошло вследствие несоблюдения инструкций по монтажу, обслуживанию и уходу, а также неавторизованного вмешательства; недостатки изделия возникли вследствие образования известкового налета, либо использования загрязненной воды.
11. На территории РФ изготовитель устанавливает на изделие срок службы равным гарантийному сроку изделия.
12. Изготовитель не несет какой-либо ответственности за любой возможный ущерб, нанесенный потребителю в случае несоблюдения потребителем требований изготовителя, указанных в данном руководстве по эксплуатации.
13. При обнаружении неавторизованного вмешательства, повлекшего за собой недостаток изделия, гарантийные обязательства изготовителя прекращаются.

В случае возникновения проблем, связанных с работой прибора в период гарантийного обслуживания, вы можете обратиться к продавцу прибора, в колл-центр по телефону 8 800 200 27 20 или непосредственно в авторизованный сервисный центр.

Контакты сервисных центров: Москва, 129164, Зубарев переулок, 44211, Телефон: 8 (495) 613-10-01

Астрахань
414024, Ташкентская, 13В
Телефон: 8 (851) 223-83-10

Волгоград
400107, Рюнская, 3
Телефон: 8 (844) 236-64-20

Казань
420034, Проточная, 8
Телефон: 8 (843) 518-97-97

Тюмень
625000, Гольцова, 10
Телефон: 8 (345) 257-91-00

Владивосток
690088, Жигура, 32
Телефон: 8 (423) 290-01-02

Екатеринбург
620027, Азина, 44 275
Телефон: 8 (343) 370-56-98

Краснодар
350075, 2-я Пятилетка, 41
Телефон: 8 (988) 956-06-06

Уфа
450112, Кольцевая, 43
Телефон: 8 (347) 291-25-25

Полный список авторизованных сервисных центров вы можете найти на официальном сайте: www.kitchenaid.ru.



KitchenAid

©2022 All rights reserved.