

KitchenAid

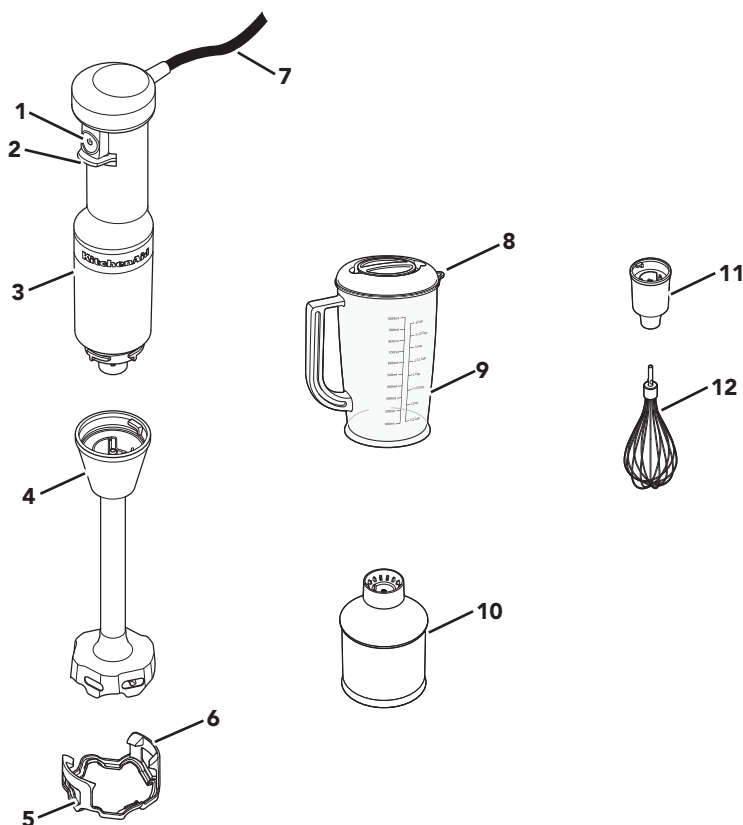
ПОГРУЖНОЙ БЛЕНДЕР
5KHBV83E



РУКОВОДСТВО ПО ЭКСПЛУАТАЦИИ



ЧАСТИ И ИХ ХАРАКТЕРИСТИКИ



- 1 Регулятор скоростей
- 2 Защитный выступ для регулятора скоростей
- 3 Корпус с мотором
- 4 Насадка для смешивания, 20,3 см (8 дюймов)
- 5 Насадка для защиты покрытия посуды — используйте насадку для защиты покрытия посуды во избежание повреждения посуды при использовании погружного блендера
- 6 Крепежные зажимы
- 7 Шнур питания (5 футов)

- 8 Носик для наливания
- 9 стакан для блендера без бисфенола-А емкостью 1 л (4 чашки) с крышкой
- 10 Насадка-измельчитель
- 11 Переходник для венчика
- 12 Венчик

РУССКИЙ



ТЕХНИКА БЕЗОПАСНОСТИ ПРИ ИСПОЛЬЗОВАНИИ ПРИБОРА

Ваша безопасность и безопасность других стоит на первом месте.

В данной инструкции и на вашем устройстве мы разместили множество важных сообщений о безопасности. Обязательно прочтите все сообщения о безопасности и следуйте их указаниям.



Это символ предупреждения об опасности.

Этот символ предупреждает вас о возможных опасностях, способных нанести травму или даже убить вас и других людей.

Все сообщения о безопасности следуют за этим символом и словами «ОПАСНОСТЬ» или «ВНИМАНИЕ». Эти слова означают:



ОПАСНОСТЬ

Мы можете погибнуть или получить тяжелые травмы, если немедленно не последуете инструкциям.



ВНИМАНИЕ

Мы можете погибнуть или получить тяжелые травмы, если не последуете инструкциям.

Предупреждения об опасности укажут вам на потенциальную опасность, дадут рекомендации относительно того, как уменьшить вероятность травмы, а также на то, что может произойти, если вы не будете следовать инструкциям.

МЕРЫ ПРЕДОСТОРОЖНОСТИ

При использовании бытовых электроприборов необходимо соблюдать основные меры предосторожности, в частности:

1. Прочтите все инструкции. Неправильное использование устройства может привести к серьезным травмам.
2. Во избежание поражения электрическим током не помещайте корпус с мотором, сетевой шнур или электрическую вилку погружного блендера в воду или другую жидкость.
3. Данный прибор не предназначен для использования лицами (включая детей) с ограниченными физическими, сенсорными или ментальными возможностями или не имеющими достаточного опыта или знаний, если они не были предварительно подготовлены или проинструктированы в отношении использования прибора лицом, отвечающим за их безопасность.
4. Данный прибор не должен использоваться детьми. Храните прибор и его сетевой шнур в местах, недоступных для детей.
5. Никогда не оставляйте работающий прибор без присмотра.
6. Выключите прибор, а затем отключите его от электросети, если какое-то время не собираетесь им пользоваться, а также перед сборкой, разборкой или чисткой. Чтобы отсоединить зарядное устройство от сети, возьмитесь за вилку и потяните за нее, чтобы вынуть из розетки. Никогда не тяните за сам шнур.
7. Если шнур питания поврежден, его необходимо заменить специальным шнуром или блоком, который можно приобрести у производителя или в сервисном центре.
8. Только для ЕС: данный прибор не должен использоваться детьми. Храните прибор и его сетевой шнур в местах, недоступных для детей. Очистка и обслуживание устройства не должны осуществляться детьми без присмотра.
9. Только для ЕС: лица с ограниченными физическими, сенсорными или умственными способностями, либо не имеющие надлежащего опыта использования и знаний, могут пользоваться электробытовыми приборами только в том случае, если они находятся под присмотром или проинструктированы по вопросу безопасного использования электробытового прибора и осознают связанные с этим риски. Не позволяйте детям играть с прибором.





ТЕХНИКА БЕЗОПАСНОСТИ ПРИ ИСПОЛЬЗОВАНИИ ПРИБОРА

10. Избегайте контакта с движущимися деталями.
11. Не используйте устройство, если у него поврежден шнур электропитания или вилка, в случае нарушения его нормальной работы, а также после падения или иного повреждения. Отнесите устройство в ближайший Авторизованный центр обслуживания для осмотра, ремонта или осуществления электрической или механической настройки.
12. Использование насадок, не рекомендованных производителем, может привести к возгоранию, поражению электрическим током или получению травмы.
13. Не используйте прибор на открытом воздухе.
14. Не допускайте свисания шнура с края стола или с угла.
15. Не допускайте соприкосновения сетевого шнура с горячими поверхностями, включая плиту.
16. Перед смешиванием уберите руки и кухонные принадлежности из контейнера, чтобы избежать получения тяжелой травмы или повреждения устройства. Можно использовать скребок, но только когда устройство не работает.
17. Ножи очень острые. Соблюдайте осторожность. Необходимо соблюдать осторожность при работе с острыми лезвиями во время опорожнения чаши и чистки.
18. При смешивании жидкостей, особенно горячих, используйте высокий контейнер или готовьте небольшие порции за один раз, чтобы предотвратить их расплескивание.
19. Для предотвращения получения травм никогда не устанавливайте нож на основание, перед этим не установив должным образом чашу.
20. Перед запуском погружного блендера убедитесь, что крышка надежно закреплена.
21. Осторожно: горячая жидкость, попадающая в кухонный комбайн или блендер, может выплеснуться из-за возникающего пара.
22. Во время измельчения продуктов не допускайте соприкосновения острого лезвия с руками и кухонными принадлежностями для предотвращения получения тяжелых травм и/или повреждения беспроводного погружного блендера. Можно использовать скребок, но только когда беспроводной погружной блендер не используется.
23. Инструкции по очистке поверхностей, контактирующих с пищевыми продуктами, см. в разделе «Уход и чистка».
24. Данный прибор предназначен для эксплуатации в быту и аналогичных условиях, например:
 - в зонах кухни персонала в магазинах, офисах или других рабочих помещениях;
 - в загородных домах;
 - клиентами в гостиницах, отелях и других жилых помещениях;
 - в мини-отелях.

РУССКИЙ

СОХРАНИТЕ ДАННОЕ РУКОВОДСТВО

Инструкции также доступны в Интернете на нашем веб-сайте по адресу:

www.KitchenAid.ru или www.KitchenAid.eu



ТЕХНИКА БЕЗОПАСНОСТИ ПРИ ИСПОЛЬЗОВАНИИ ПРИБОРА

ЭЛЕКТРИЧЕСКИЕ ТРЕБОВАНИЯ

Напряжение: 220–240 В переменного тока

Частота: 50–60 Гц

Мощность: 180 Вт

ПРИМЕЧАНИЕ. Если вилка не вставляется в розетку, обратитесь за помощью к квалифицированному электрику. Не пытайтесь подогнать штепсель к размеру розетки самостоятельно. Не используйте переходники.

Не используйте удлинители. Если сетевой шнур слишком короткий, обратитесь к квалифицированному электрику или специалисту сервисной службы для установки розетки рядом с прибором.

Шнур не должен свешиваться со столешницы, чтобы дети не могли потянуть за него, а также чтобы никто не споткнулся о него.

ПРИМЕЧАНИЕ. Максимальная номинальная мощность зависит от насадки-измельчителя. Другие насадки могут потреблять другой объем мощности или силу тока.

УТИЛИЗАЦИЯ ОТХОДОВ ЭЛЕКТРИЧЕСКОГО ОБОРУДОВАНИЯ

Утилизация упаковочных материалов


Упаковочные материалы подлежат вторичной переработке и содержат соответствующий знак (♻). Тем не менее, отдельные части упаковки должны быть утилизированы согласно правилам местной администрации, касающимся ликвидации отходов.

Утилизация изделия

- Это оборудование маркировано согласно Европейской директиве 2012/19/EU по использованию электрического и электронного оборудования (WEEE).

- Соблюдение правил утилизации изделия помогает предотвратить потенциальные негативные последствия для окружающей среды и здоровья человека, которые могли бы быть вызваны неправильной утилизацией этого продукта.



- Знак  на изделии или на сопроводительных документах обозначает, что устройство подпадает под определение бытовых отходов и должно быть доставлено в соответствующий центр по переработке электрического и электронного оборудования.

Для получения более подробной информации об уходе, утилизации и переработке данного прибора, пожалуйста, обращайтесь в местные органы власти, службу сбора бытовых отходов или магазин, где вы купили продукт.

ДЕКЛАРАЦИЯ О СООТВЕТСТВИИ

Данный прибор разработан, изготовлен и распространяется в соответствии с требованиями безопасности директив ЕС 2014/35/EU, 2014/30/EU, 2009/125/EC и 2011/65/EU (Директива RoHS).





ИСПОЛЬЗОВАНИЕ ПРИБОРА

СБОРКА НАСАДКИ ДЛЯ СМЕШИВАНИЯ

Перед первым использованием очистите все компоненты (см. раздел «Уход и чистка»).

ВАЖНО. Всегда отключайте погружной блендер от электросети перед установкой или снятием его компонентов.



Вставьте насадку для смешивания в корпус с мотором и поверните до щелчка, чтобы зафиксировать ее на месте.



Если вы собираетесь использовать насадку для защиты покрытия посуды, поместите ее на плоскую поверхность.

Чтобы установить насадку для защиты покрытия посуды, установите насадку для смешивания под углом к одной стороне крепежного зажима. Затем осторожно потяните другой крепежный зажим и надавите на насадку для смешивания. Убедитесь, что крепежные зажимы надежно зафиксированы.

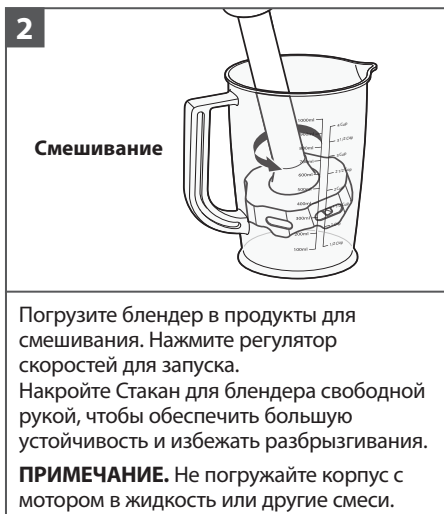
ПРИМЕЧАНИЕ. Запатентованная в США съемная насадка для защиты покрытия посуды поможет защитить вашу посуду.

ИСПОЛЬЗОВАНИЕ НАСАДКИ ДЛЯ СМЕШИВАНИЯ

Используется для приготовления смузи, молочных коктейлей, супов, вареных овощей, глазури, детского питания и т. д.



Подключите погружной блендер к заземленной электрической розетке.



Смешивание

Погрузите блендер в продукты для смешивания. Нажмите регулятор скоростей для запуска. Накройте стакан для блендера свободной рукой, чтобы обеспечить большую устойчивость и избежать разбрызгивания.

ПРИМЕЧАНИЕ. Не погружайте корпус с мотором в жидкость или другие смеси.

РУССКИЙ



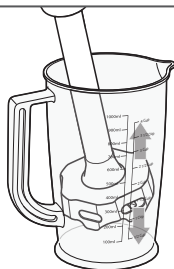


ИСПОЛЬЗОВАНИЕ ПРИБОРА

ИСПОЛЬЗОВАНИЕ НАСАДКИ ДЛЯ СМЕШИВАНИЯ

3

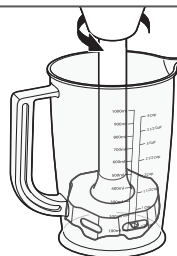
Приподнимание



Приподнимайте погружной блендер для перемещения ингредиентов в стакан для. Медленно поднимите его вверх по стенке стакан для. Повторяйте эти действия до тех пор, пока ингредиенты не достигнут требуемой консистенции.

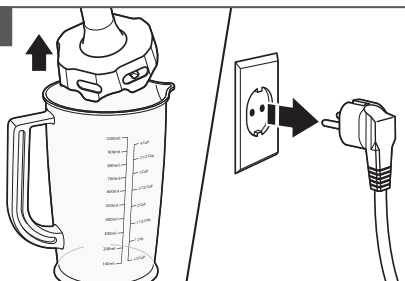
4

Движение запястья



Приподнимите погружной блендер круговым движением запястья и снова начните смешивать ингредиенты.

5



Отпустите регулятор скоростей, чтобы остановить работу устройства, затем извлеките погружной блендер из смеси. Отключите погружной блендер от электросети перед извлечением или установкой компонентов.





ИСПОЛЬЗОВАНИЕ ПРИБОРА

ИСПОЛЬЗОВАНИЕ НАСАДКИ-ИЗМЕЛЬЧИТЕЛЯ

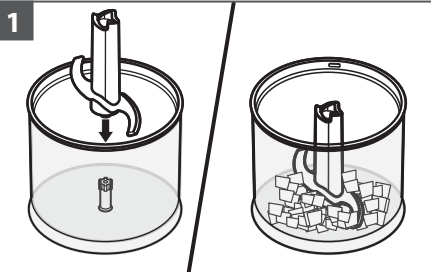
Используется для нарезки и измельчения говядины, лука, чеснока, сыра, моркови, орехов и т. д.

⚠ ВНИМАНИЕ

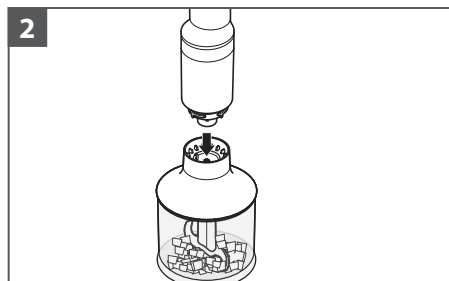
Риск порезов

Обращайтесь с лезвиями
крайне осторожно.

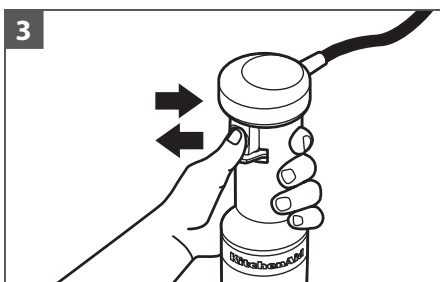
Нарушение техники безопасности
может привести к порезам.



Вставьте нож измельчителя в чашу измельчителя.
Добавьте ингредиенты в чашу.
Для достижения наилучших результатов нарежьте
продукты на кусочки размером 2 см (3/4 дюйма).

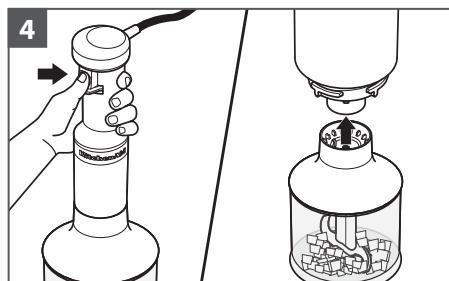


Совместите насадку-измельчитель с корпусом
с мотором и прижмите их друг к другу. Не
закручивайте корпус с мотором для фиксации.



Одновременно нажмите регулятор скоростей и
ручной переключатель для запуска.

Для достижения наилучших результатов
используйте краткие импульсы, нажимая и
отпуская регулятор скоростей, пока ингредиенты
не достигнут требуемой консистенции.



По завершении измельчения отпустите регулятор
скоростей.

РУССКИЙ





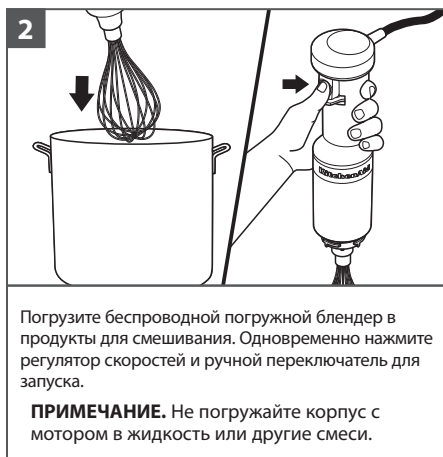
ИСПОЛЬЗОВАНИЕ ПРИБОРА

ИСПОЛЬЗОВАНИЕ НАСАДКИ-ВЕНЧИКА

Венчик используется для взбивания сливок и яичных белков, смешивания пудингов быстрого приготовления, а также приготовления заправок, муссов или майонеза.



Вставьте венчик в переходник для венчика до фиксации.
Вставьте насадку-венчик в корпус с мотором и поверните до щелчка.



Погрузите беспроводной погружной блендер в продукты для смешивания. Одновременно нажмите регулятор скоростей и ручной переключатель для запуска.

ПРИМЕЧАНИЕ. Не погружайте корпус с мотором в жидкость или другие смеси.

СОВЕТ. Венчик из нержавеющей стали может поцарапать или испачкать антипригарное покрытие; не используйте венчик в посуде с антипригарным покрытием.

ПРИМЕЧАНИЕ. После завершения взбивания отпустите регулятор скоростей, затем извлеките беспроводной погружной блендер из смеси.

ПРИМЕРЫ ПРОДУКТОВ – НАСАДКА-ИЗМЕЛЬЧИТЕЛЬ

Продукты	Количество	Подготовка	Скорость	Импульсный режим
Миндаль/орехи	200 г (7 унций)	Помещайте целые орехи	Высокая	Краткий импульс 15–25 раз
Говядина*		Нарежьте кубиками размером 2 см (3/4 дюйма)	Высокая	Краткий импульс 10–15 раз
Морковь**		Нарежьте морковь на четвертинки	Высокая	Краткий импульс 15–20 раз
Чеснок	10–12 зубчиков	Помещайте целые зубчики	Высокая	Краткий импульс 10–15 раз
Лук	100 г (3,5 унций)	Разрежьте на четыре части	Высокая	Краткий импульс 6–10 раз
Сыр пармезан		Нарежьте кубиками размером 1 см (3/8 дюйма)	Высокая	Краткий импульс 20–30 раз

Параметры измельчения приблизительны.

Фактически требуемые настройки могут отличаться в зависимости от качества продуктов и желаемых результатов смешивания.

СОВЕТ. Краткий импульс — использование прибора, при котором выполняется включение на одну секунду, а затем выключение на одну секунду. Не используйте насадку для смешивания и венчик без перерыва дольше 1 минуты.

*Говядину лучше обрабатывать с помощью насадки-измельчителя.

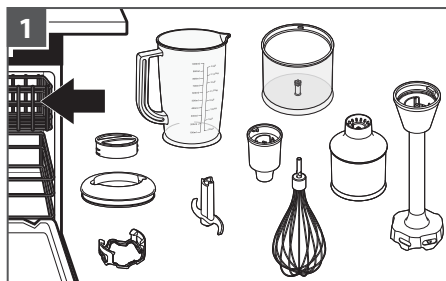
**Для обработки моркови влучше всего подходит погружная насадка блендера.



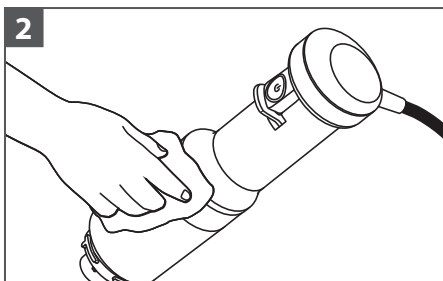


УХОД И ЧИСТКА

ВАЖНО. Всегда отключайте погружной блендер от электросети перед установкой или снятием его компонентов.



Следующие детали можно мыть в посудомоечной машине только на верхней полке: венчик, насадка для защиты покрытия посуды, чаша измельчителя, нож измельчителя, насадка-измельчитель, насадка-венчик, насадка для смешивания, стакан для блендера и крышка.



Протрите корпус с мотором влажной тканью. Можно использовать мягкое средство для мытья посуды, но не используйте абразивные чистящие средства.

Для получения подробной информации о погружном блендере: Посетите веб-сайт www.kitchenaid.ru, чтобы ознакомиться с дополнительными инструкциями с видеороликами, вдохновляющими рецептами и советами по использованию и чистке погружного блендера.

РУССКИЙ

РУКОВОДСТВО ПО ПОИСКУ И УСТРАНЕНИЮ НЕИСПРАВНОСТЕЙ

Проблема	Решение
Если погружной блендер не запускается:	Убедитесь, что погружной блендер надежно подключен к заземленной электрической розетке.
	При наличии блока автоматического выключателя убедитесь, что цепь замкнута.
Если погружной блендер останавливается при перемешивании:	При перегрузке или застревании он автоматически выключается во избежание повреждения мотора. Разделите содержимое на меньшие порции. Для некоторых рецептов добавление жидкости в стакан для блендера может также снизить нагрузку на блендер.
Если проблема не может быть решена:	См. раздел Условия предоставления гарантии KitchenAid («Гарантия»). Не возвращайте погружной блендер продавцу. Продавцы не выполняют ремонт.

ДЕКЛАРАЦИЯ О СООТВЕТСТВИИ

ДЛЯ ЕВРОПЕЙСКОГО СОЮЗА

Данный прибор разработан, сконструирован и распространяется в соответствии с требованиями директив ЕС по безопасности: директивы 2014/35/EU о низковольтном оборудовании, директивы 2014/30/EU об электромагнитной совместимости, директивы по экодизайну 2009/125/ЕС, директивы 2011/65/EU по ограничению содержания вредных веществ, а также следующих поправок.

СООТВЕТСТВИЕ РЕГЛАМЕНТАМ

Данный прибор соответствует техническим регламентам Таможенного союза:

- «О безопасности низковольтного оборудования» (ТР ТС 004/2011),
- «Электромагнитная совместимость технических средств» (ТР ТС 020/2011)
- «Об ограничении применения опасных веществ в изделиях электротехники и радиоэлектроники» (ТР ЕАЭС 037/2016).

ИНФОРМАЦИЯ ОБ ИЗГОТОВИТЕЛЕ, ИМПОРТЕРАХ, ОРГАНИЗАЦИИ, УПОЛНОМОЧЕННОЙ НА ПРОВЕДЕНИЕ СЕРВИСНОГО ОБСЛУЖИВАНИЯ

Изготовитель:

КитченЭйд Европа, Бельгия, Нейверхейдслан, 3, бокс 5, 1853 Стромбек-Беве
(KitchenAid Europa Inc., Бельгия, Nijverheidslaan 3 Box 5, 1853 Strombeek Bever, Belgium)

Импортёры в России:

ООО “Вирлпул РУС”, 125040, город Москва, Ленинградский проспект, дом 15, строение 10, этаж 1, ИНН 7717654289, ОГРН 1097746370820

Импортёр данного изделия указан на упаковке.

Организация, уполномоченная на проведение сервисного гарантийного обслуживания:

ООО «Компания «ПрофСервис»,
115201, г. Москва, 1-ый Варшавский проезд, д.1А, стр.3, ОГРН 1027739321202

ГАРАНТИЙНЫЕ ОБЯЗАТЕЛЬСТВА KITCHENAID

Уважаемый покупатель! Вы приобрели изделие производства компании KitchenAid. Изделие сертифицировано на соответствие международным стандартам, техническим регламентам и иным нормам, установленным действующим законодательством Российской Федерации и Евразийского экономического союза. Гарантийный срок зависит от приобретенного продукта и составляет:

- **Полная гарантия сроком на два года, начиная со дня покупки.**
 - Дополнительные аксессуары для планетарных миксеров, настольных блендеров, тостеров, кухонных комбайнов, кулинарных процессоров и погружных блендеров: гарантия на 2 года.
1. Сохраняйте чек на изделие и квитанцию на услуги по доставке для установления даты исчисления гарантийного срока.
 2. По истечении гарантийного срока рекомендуем обращаться в авторизованный сервисный центр (далее АСЦ) для проверки качества вашего изделия. Проверка качества изделия по истечении гарантийного срока оплачивается владельцем по преysкуранту ACL.
 3. Гарантийный срок исчисляется с даты передачи изделия первому покупателю и указан в данном руководстве.
 4. В случае отсутствия подтверждения факта передачи изделия покупателю , гарантийный срок исчисляется от даты производства изделия, которая может быть вычислена из серийного номера:
S/N: AAУУWWXXXX - формат серийного номера, где, XXXXX - номер изделия в течение недели производства (последние 5 цифр), WW - неделя производства изделия (2 цифры перед номером изделия), Y - код года производства изделия (1 буква или 1 цифра перед номером недели производства), AA - код места производства (одна или две буквы перед кодом года производства изделия). Год производства устанавливается в соответствии с таблицей по коду:

Код	0	1	2	3	4	5	6	7	8	9
Год	2010	2011	2012	2013	2014	2015	2016	2017	2018	2019
Код	X	A	B	C	D	E	F	G	H	J
Год	2020	2021	2022	2023	2024	2025	2026	2027	2028	2029

5. Удовлетворение требований потребителя распространяется на изделие, которое используется только для личных целей, семейных, домашних нужд, не связанных с осуществлением предпринимательской деятельности.
6. При обнаружении недостатков в изделии в период гарантийного срока АСЦ приступает к их устранению в кратчайшие сроки.
7. В случае необходимости проверки качества и ремонта изделия в помещении АСЦ, транспортировка изделия осуществляется в соответствии с Законом РФ «О защите прав потребителей».
8. В случае вызова специалиста для проверки качества изделия, в результате которой выявилось отсутствие недостатка или было выявлено, что недостатки возникли вследствие нарушения правил транспортировки, установки, эксплуатации изделия, действий третьих лиц или обстоятельств непреодолимой силы, проверка качества изделия производится бесплатно, а транспортные расходы оплачиваются потребителем по прейскуранту авторизованного сервисного центра. В случае отсутствия потребителя дома в момент прихода специалиста АСЦ к назначенному времени, при повторном вызове взимается плата за выезд специалиста по прейскуранту АСЦ.
9. Любые претензии к качеству изделия рассматриваются в соответствии с Законом "О защите прав потребителей".
10. Изготовитель освобождается от ответственности за недостатки изделия, выявленные в период гарантийного срока, в случае их возникновения после передачи изделия потребителю вследствие нарушения потребителем правил использования, транспортировки или хранения изделия, в том числе при обнаружении в изделии посторонних предметов, насекомых или следов их жизнедеятельности, действий третьих лиц или непреодолимой силы, а также при неустойчивости работы параметров электрической сети. Гарантия изготовителя не предоставляется и изготовитель не несет ответственности в следующих случаях: Использование изделия не по назначению; повреждение или ухудшение функциональных характеристик изделия, вызванных использованием нестандартных и (или) некачественных расходных материалов, принадлежностей, средств бытовой химии, включая кислотосодержащие и абразивные чистящие или моющие средства, а также на дефекты изделия, вызванные попаданием внутрь инородных предметов и механических примесей; несоблюдение правил установки изделия; неисправность изделия и возможный ущерб, вызванный использованием удлинителей, тройников и переходников; касание прибора стояков отопления, газовых труб, металлических элементов и т.п.; изделие не содержится в чистоте. Гарантия изготовителя не распространяется на неисправности, возникшие в результате антисанитарного состояния изделия; внешние и внутренние загрязнения, царапины, трещины, вмятины, потертости и прочие механические повреждения, возникшие в процессе эксплуатации или транспортировки; гарантия изготовителя не распространяется на изделия с удаленными или испорченными табличками, содержащими идентификационный и серийный номер изделия; косметические дефекты, не влияющие на исправную работу изделия; расходные материалы, подверженные естественному износу; повреждение произошло вследствие несоблюдения инструкций по монтажу, обслуживанию и уходу, а также неавторизованного вмешательства; недостатки изделия возникли вследствие образования известкового налета, либо использования загрязненной воды.
11. На территории РФ изготовитель устанавливает на изделие срок службы равным гарантийному сроку изделия.
12. Изготовитель не несет какой-либо ответственности за любой возможный ущерб, нанесенный потребителю в случае несоблюдения потребителем требований изготовителя, указанных в данном руководстве по эксплуатации.
13. При обнаружении неавторизованного вмешательства, повлекшего за собой недостаток изделия, гарантийные обязательства изготовителя прекращаются.

В случае возникновения проблем, связанных с работой прибора в период гарантийного обслуживания, вы можете обратиться к продавцу прибора, в колл-центр по телефону 8 800 200 27 20 или непосредственно в авторизованный сервисный центр.

Контакты сервисных центров: Москва, 129164, Зубарев переулок, 44211, Телефон: 8 (495) 613-10-01

Астрахань
414024, Ташкентская, 13В
Телефон: 8 (851) 223-83-10

Волгоград
400107, Рюнская, 3
Телефон: 8 (844) 236-64-20

Казань
420034, Проточная, 8
Телефон: 8 (843) 518-97-97

Тюмень
625000, Гольцова, 10
Телефон: 8 (345) 257-91-00

Владивосток
690088, Жигура, 32
Телефон: 8 (423) 290-01-02

Екатеринбург
620027, Азина, 44 275
Телефон: 8 (343) 370-56-98

Краснодар
350075, 2-я Пятилетка, 41
Телефон: 8 (988) 956-06-06

Уфа
450112, Кольцевая, 43
Телефон: 8 (347) 291-25-25

Полный список авторизованных сервисных центров вы можете найти на официальном сайте: www.kitchenaid.ru.



KitchenAid

©2022 All rights reserved.