

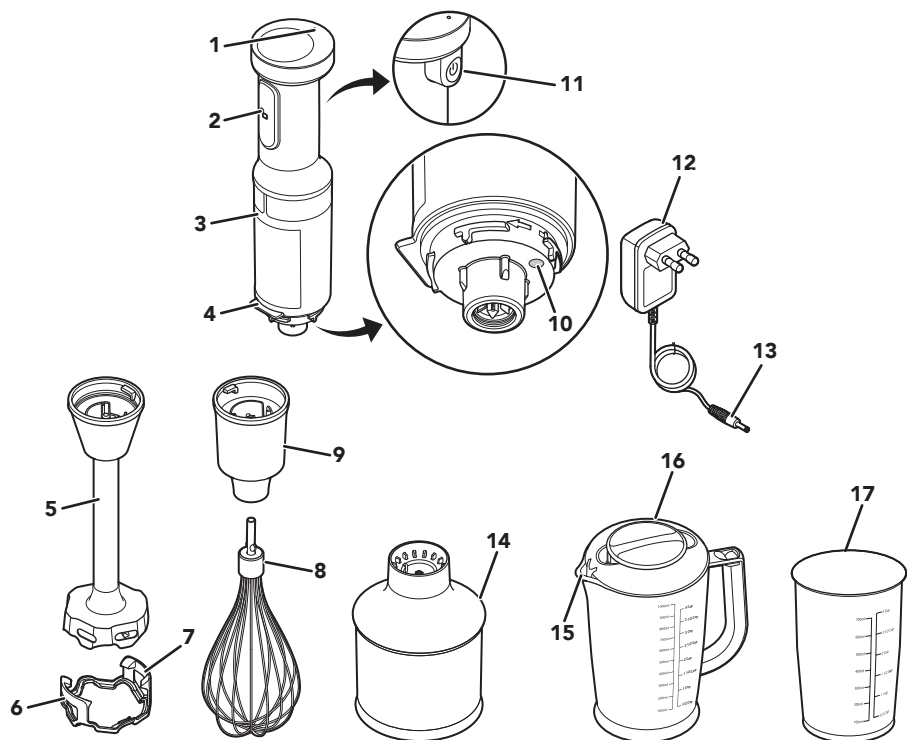
KitchenAid

CORDLESS HAND BLENDER

5KHBBV53 5KHBBV83

PRODUCT GUIDE

ЧАСТИ И ИХ ХАРАКТЕРИСТИКИ



- | | |
|--|--|
| 1. Индикатор состояния аккумулятора | 10. Разъем для зарядки |
| 2. Ручной переключатель | 11. Регулятор скоростей |
| 3. Корпус с мотором | 12. Адаптер зарядного устройства |
| 4. Выступ. Предотвращает переворачивание беспроводного погружного блендера. | 13. Штекер адаптера зарядного устройства |
| 5. Насадка для смешивания, 20,3 см (8 дюймов) | 14. Насадка-измельчитель |
| 6. Насадка для защиты покрытия посуды. Используйте насадку для защиты покрытия посуды во избежание повреждения посуды при использовании беспроводного погружного блендера. | 15. Носик для наливания |
| 7. Крепежные зажимы | 16. стакан для блендера из безопасного пластика емкостью 1 л с крышкой |
| 8. Венчик | 17. Чаша блендера из безопасного пластика емкостью 700 мл с крышкой |
| 9. Переходник для венчика | |

Компоненты	Входят в комплект поставки модели	
Насадка для защиты покрытия посуды (6)	5KHBBV53	5KHBBV83
Насадка-венчик (8 и 9)		5KHBBV83
Насадка-измельчитель (14)		5KHBBV83
Стакан для блендера из безопасного пластика емкостью 1 л с крышкой (16)		5KHBBV83
Чаша блендера из безопасного пластика емкостью 700 мл с крышкой (17)	5KHBBV53	

ТЕХНИКА БЕЗОПАСНОСТИ ПРИ ИСПОЛЬЗОВАНИИ ПРИБОРА

Ваша безопасность и безопасность других стоит на первом месте.

В данной инструкции и на вашем устройстве мы разместили множество важных сообщений о безопасности. Обязательно прочтите все сообщения о безопасности и следуйте их указаниям.



Это символ предупреждения об опасности.

Этот символ предупреждает вас о возможных опасностях, способных нанести травму или даже убить вас и других людей.

Все сообщения о безопасности следуют за этим символом и словами «ОПАСНОСТЬ» или «ВНИМАНИЕ». Эти слова означают:

⚠ ОПАСНОСТЬ

Мы можете погибнуть или получить тяжелые травмы, если немедленно не последуете инструкциям.

⚠ ВНИМАНИЕ

Мы можете погибнуть или получить тяжелые травмы, если не последуете инструкциям.

Предупреждения об опасности укажут вам на потенциальную опасность, дадут рекомендации относительно того, как уменьшить вероятность травмы, а также на то, что может произойти, если вы не будете следовать инструкциям.

МЕРЫ ПРЕДОСТОРОЖНОСТИ

При использовании бытовых электроприборов необходимо соблюдать основные меры предосторожности, в частности:

- 1.** Прочтите все инструкции. Неправильное использование прибора может привести к серьезным травмам.
- 2.** Во избежание поражения электрическим током не помещайте основание беспроводного погружного блендера, адаптер зарядного устройства, сетевой шнур или электрическую вилку в воду или другую жидкость.
- 3.** Данный прибор не предназначен для использования лицами (включая детей) с ограниченными физическими, сенсорными или ментальными возможностями или не имеющими достаточного опыта или знаний, если они не были предварительно подготовлены или проинструктированы в отношении использования прибора лицом, отвечающим за их безопасность.
- 4.** Следите за детьми и не допускайте, чтобы они играли с прибором.
- 5.** Только для Европейского Союза: данный прибор не должен использоваться детьми. Храните прибор и его сетевой шнур в местах, недоступных для детей. Очистка и обслуживание устройства не должны осуществляться детьми без присмотра.
- 6.** Только для Европейского Союза: лица с ограниченными физическими, сенсорными или умственными способностями, либо не имеющие надлежащего опыта использования и знаний, могут пользоваться электробытовыми приборами только в том случае, если они находятся под присмотром или проинструктированы по вопросу безопасного использования электробытового прибора и осознают связанные с этим риски. Не позволяйте детям играть с прибором.
- 7.** Данный прибор не предназначен для использования детьми. Соблюдайте осторожность при его использовании рядом с детьми.

8. Выключите прибор (положение «0»), а затем отключите его от электросети, если какое-то время не собираетесь им пользоваться, а также перед сборкой, разборкой или чисткой. Чтобы отсоединить зарядное устройство от сети, возьмитесь за вилку и потяните за нее, чтобы вынуть из розетки. Никогда не тяните за сам шнур.
9. Если шнур питания поврежден, его необходимо заменить специальным шнуром или блоком, который можно приобрести у производителя или в сервисном центре.
10. Избегайте контакта с движущимися деталями.
11. Не используйте прибор с поврежденным сетевым шнуром или вилкой, а также после возникновения неисправностей в работе прибора, его падения или любого другого повреждения. В этом случае верните прибор в ближайший авторизованный сервисный центр для проверки, ремонта или механической/электрической регулировки.
12. Использование насадок, не рекомендованных производителем, может привести к возгоранию, поражению электрическим током или получению травмы.
13. Не используйте прибор на открытом воздухе.
14. Не допускайте свисания шнура с края стола или с угла.
15. Не допускайте соприкосновения сетевого шнура с горячими поверхностями, включая плиту.
16. Никогда не оставляйте работающий прибор без присмотра.
17. Перед смешиванием уберите руки и кухонные принадлежности из контейнера, чтобы избежать получения тяжелой травмы или повреждения устройства. Можно использовать скребок, но только когда устройство не работает.
18. Ножи очень острые. Соблюдайте осторожность. Необходимо соблюдать осторожность при работе с острыми ножами во время опорожнения чаши и чистки.
19. При смешивании жидкостей, особенно горячих, используйте высокий контейнер или готовьте небольшие порции за один раз, чтобы предотвратить их расплескивание.
20. Для предотвращения получения травм никогда не устанавливайте нож на основание, перед этим не установив должным образом чашу.

21. Перед запуском насадки-измельчителя убедитесь, что крышка надежно закреплена.
22. Не используйте удлинители. Подключайте зарядное устройство непосредственно к электрической розетке.
23. **ПРЕДУПРЕЖДЕНИЕ!** Для зарядки аккумулятора используйте только съемный блок питания, поставляемый вместе с прибором. Не пытайтесь использовать это зарядное устройство с другими приборами. Аналогичным образом не пытайтесь заряжать прибор с помощью другого зарядного устройства.
24. Прибор использует аккумуляторы, которые не подлежат замене.
25. Не сжигайте этот прибор, даже если он сильно поврежден. Аккумуляторы могут взорваться в огне.
26. Осторожно: горячая жидкость, попадающая в насадку-измельчитель, может выплеснуться из-за возникающего пара.
27. Во время измельчения продуктов не допускайте соприкосновения острого лезвия с руками и кухонными принадлежностями для предотвращения получения тяжелых травм и/или повреждения беспроводного погружного блендера. Можно использовать скребок, но только когда беспроводной погружной блендер не используется.
28. Давайте прибору полностью остыть перед установкой или извлечением его частей, а также перед очисткой прибора.
29. Инструкции по очистке поверхностей, контактирующих с пищевыми продуктами, см. в разделе «Уход и чистка».
30. Устройство предназначено для использования исключительно для личных, семейных, домашних и иных нужд, не связанных с осуществлением предпринимательской деятельности (если иное не предусмотрено данным руководством по эксплуатации).

СОХРАНИТЕ ДАННОЕ РУКОВОДСТВО

Для получения полной информации о продукте, инструкций и видео, включая информацию о гарантии, посетите веб-сайт www.KitchenAid.ru или www.KitchenAid.eu.

ЭЛЕКТРИЧЕСКИЕ ТРЕБОВАНИЯ

Адаптер зарядного устройства

Напряжение: 220–240 В~ 50–60 Гц

Беспроводной погружной блендер

Напряжение: 8 В

ПРИМЕЧАНИЕ. Если вилка не вставляется в розетку, обратитесь за помощью к профессиональному электрику. Не пытайтесь подогнать вилку к размеру розетки самостоятельно.

УТИЛИЗАЦИЯ ИЗДЕЛИЯ, РАБОТАЮЩЕГО ОТ ЛИТИЙ-ИОННОГО АККУМУЛЯТОРА

Всегда утилизируйте изделия, работающие от аккумулятора, в соответствии с федеральными, региональными и местными нормативными постановлениями. Обратитесь в службу переработки отходов в своем регионе для получения информации о пунктах утилизации.

НАЧАЛО РАБОТЫ

ПЕРЕД ПЕРВЫМ ИСПОЛЬЗОВАНИЕМ

- Заряжайте аккумулятор, пока индикатор состояния аккумулятора не начнет непрерывно светиться зеленым.
- Очистите все компоненты и аксессуары (см. раздел «Уход и чистка»).
- Снимите все упаковочные материалы при их наличии.

ПРИМЕРЫ ПРОДУКТОВ — НАСАДКА-ИЗМЕЛЬЧИТЕЛЬ

ПРОДУКТЫ	КОЛИЧЕСТВО	ПОДГОТОВКА	СКОРОСТЬ	ИМПУЛЬС- НЫЙ РЕЖИМ
Миндаль/ орехи	200 г	Помещайте целые орехи	Высокая	Краткий импульс 15–25 раз
Говядина		Нарежьте кубиками размером 2 см (3/4 дюйма)	Высокая	Краткий импульс 10–15 раз
Морковь		Нарежьте морковь на четвертинки	Высокая	Краткий импульс 15–20 раз
Чеснок	10–12 зубчиков	Помещайте целые зубчики	Высокая	Краткий импульс 10–15 раз
Лук	100 г	Разрежьте на четыре части	Высокая	Краткий импульс 6–10 раз

ПРОДУКТЫ	КОЛИЧЕСТВО	ПОДГОТОВКА	СКОРОСТЬ	ИМПУЛЬС- НЫЙ РЕЖИМ
Сыр пармезан		Нарежьте кубиками размером 1 см (3/ 8 дюйма)	Высокая	Краткий импульс 20–30 раз

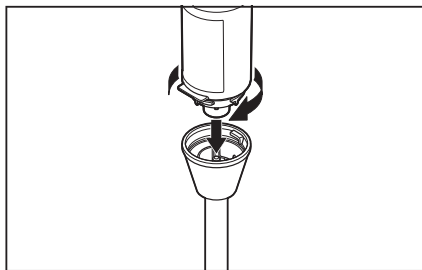
*Параметры измельчения приблизительны.

Фактически требуемые настройки могут отличаться в зависимости от качества продуктов и желаемых результатов смешивания.

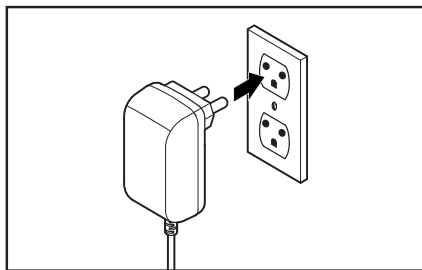
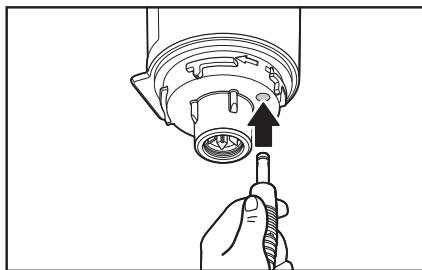
СОВЕТ. Краткий импульс — использование прибора, при котором выполняется включение на одну секунду, а затем выключение на одну секунду. Не используйте насадку для смешивания и венчик без перерыва дольше 1 минуты.

ЗАРЯДКА АККУМУЛЯТОРА

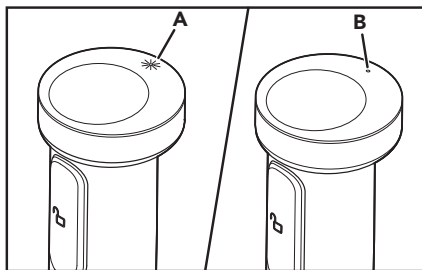
1. Чтобы зарядить аккумулятор, открутите насадку для смешивания для ее разблокировки и снимите ее.
3. Подключите адаптер зарядного устройства к заземленной электрической розетке.



2. Вставьте штекер адаптера зарядного устройства в разъем для зарядки.



4. Индикатор состояния аккумулятора мигает во время зарядки. Через 2 часа 40 минут он будет полностью заряжен, а индикатор состояния аккумулятора начнет непрерывно светиться зеленым.



- A. Мигает
B. Непрерывно светится зеленым

СОСТОЯНИЕ АККУМУЛЯТОРА

СОСТОЯНИЕ АККУМУЛЯТОРА	% ЗАРЯДКИ АККУМУЛЯТОРА	ПОЛНАЯ ЗАРЯДКА*	БЫСТРАЯ ЗАРЯДКА**
Зеленый	30–100%	25 тарелок супа, 7 партий	1 смузи или 1 суп
Желтый	15–30% (рекомендуется зарядка)		
Красный	Менее 15% (требуется зарядка как можно скорее)		

*Полная зарядка.

Беспроводной погружной блендер заряжается полностью за 2 часа 40 минут. Индикатор состояния аккумулятора мигает, когда он заряжается, и непрерывно светится зеленым, когда аккумулятор полностью заряжен. С помощью беспроводного погружного блендера можно приготовить 25 тарелок томатного супа с базиликом (350 мл) (7 партий) после полной зарядки при соблюдении рекомендаций по обслуживанию аккумулятора.

**Быстрая зарядка.

Быстрая зарядка беспроводного погружного блендера выполняется за 20 минут. С помощью беспроводного погружного блендера можно приготовить приблизительно одну порцию смузи или одну порцию супа после выполнения одной быстрой зарядки при соблюдении рекомендаций по обслуживанию аккумулятора.

ПРИМЕЧАНИЕ. Если индикатор состояния аккумулятора светится желтым, необходимо зарядить аккумулятор.

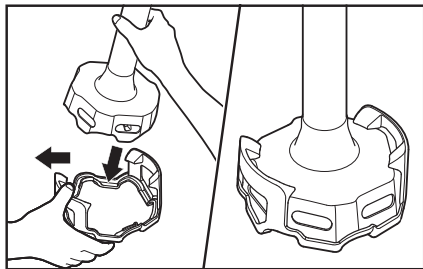
ПРИМЕЧАНИЕ. Рекомендуется хранить беспроводной погружной блендер при комнатной температуре.

ИСПОЛЬЗОВАНИЕ ИЗДЕЛИЯ

ВАЖНО. Прежде чем устанавливать или снимать компоненты или аксессуары, убедитесь, что регулятор скоростей не нажат.

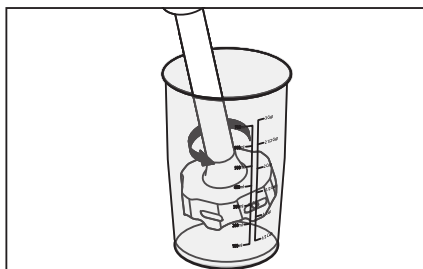
ПРИМЕЧАНИЕ. Запатентованная в США съемная насадка для защиты покрытия посуды поможет защитить вашу посуду.

1. Если вы собираетесь использовать насадку для защиты покрытия посуды, поместите ее на плоскую поверхность. Чтобы установить насадку для защиты покрытия посуды, установите насадку для смешивания под углом к одной стороне крепежного зажима. Затем осторожно оттяните другой крепежный зажим и надавите на насадку для смешивания. Убедитесь, что крепежные зажимы надежно зафиксированы.



2. Погрузите беспроводной погружной блендер в продукты для смешивания. Одновременно нажмите регулятор скоростей и ручной переключатель для запуска. Накройте чашу погружного блендера свободной рукой, чтобы обеспечить большую устойчивость и избежать разбрызгивания.

ПРИМЕЧАНИЕ. Не погружайте корпус с мотором в жидкость или другие смеси.

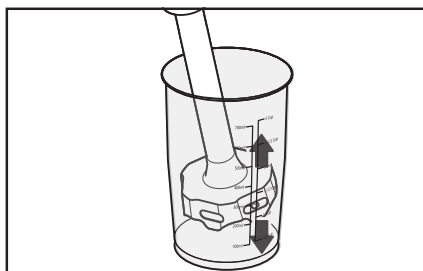


Смешивание

3. Приподнимайте беспроводной погружной блендер для перемещения ингредиентов в чаше.

Медленно поднимите его вверх по стенке чаши. Повторяйте эти действия до тех пор, пока ингредиенты не достигнут требуемой консистенции.

ПРИМЕЧАНИЕ. После завершения смешивания отпустите регулятор скоростей, затем извлеките беспроводной погружной блендер из смеси.

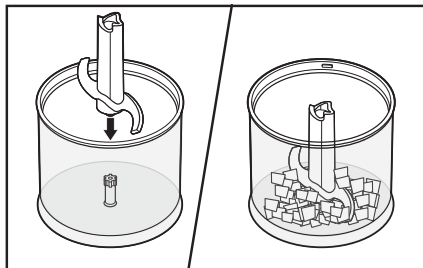


Приподнимание

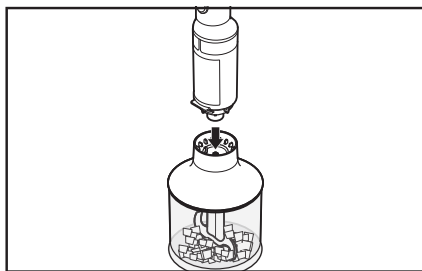
ИСПОЛЬЗОВАНИЕ НАСАДКИ-ИЗМЕЛЬЧИТЕЛЯ (ВХОДИТ В КОМПЛЕКТ ПОСТАВКИ 5KNBV83)

Используется для нарезки и измельчения говядины, лука, чеснока, сыра, моркови, орехов и т. д.

1. Вставьте нож измельчителя в чашу измельчителя. Добавьте ингредиенты в чашу. Для достижения наилучших результатов нарежьте продукты на кусочки размером 2 см.

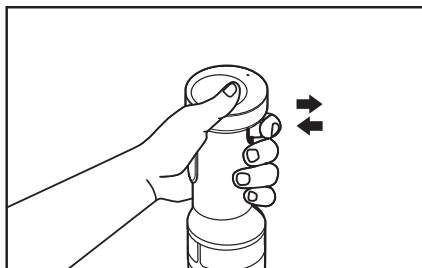


2. Совместите насадку-измельчитель с корпусом с мотором и прижмите их друг к другу. Не закручивайте корпус с мотором для фиксации.

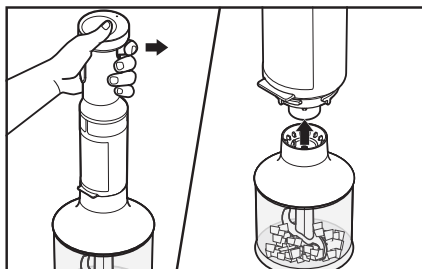


3. Одновременно нажмите регулятор скоростей и ручной переключатель для запуска.

Для достижения наилучших результатов используйте краткие импульсы, нажимая и отпуская регулятор скоростей, пока ингредиенты не достигнут требуемой консистенции.



4. По завершении измельчения отпустите регулятор скоростей.

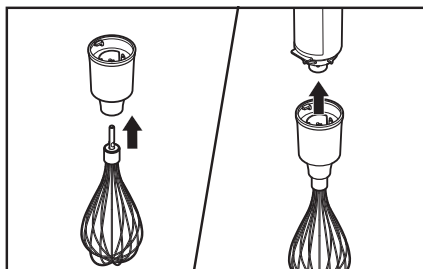


ИСПОЛЬЗОВАНИЕ НАСАДКИ-ВЕНЧИКА (ВХОДИТ В КОМПЛЕКТ ПОСТАВКИ 5КНВВ83)

Венчик используется для взбивания сливок и яичных белков, смешивания пудингов быстрого приготовления, а также приготовления заправок, муссов или майонеза.

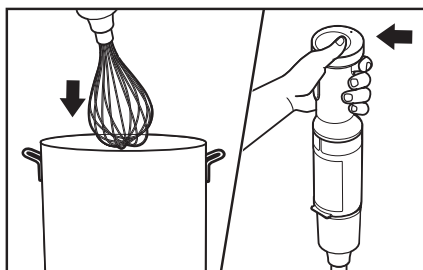
1. Вставьте венчик в переходник для венчика до фиксации.

Вставьте насадку-венчик в корпус с мотором и поверните до щелчка.



2. Погрузите беспроводной погружной блендер в продукты для смешивания. Одновременно нажмите регулятор скоростей и ручной переключатель для запуска.

ПРИМЕЧАНИЕ. Не погружайте корпус с мотором в жидкость или другие смеси.



СОВЕТ. Венчик из нержавеющей стали может поцарапать или испачкать антипригарное покрытие; не используйте венчик в посуде с антипригарным покрытием.

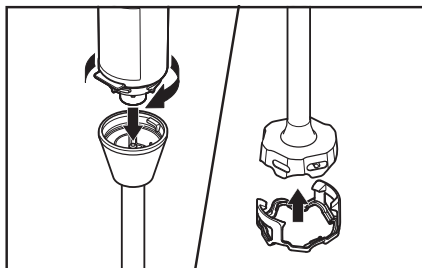
ПРИМЕЧАНИЕ. После завершения взбивания отпустите регулятор скоростей, затем извлеките беспроводной погружной блендер из смеси.

УХОД И ЧИСТКА

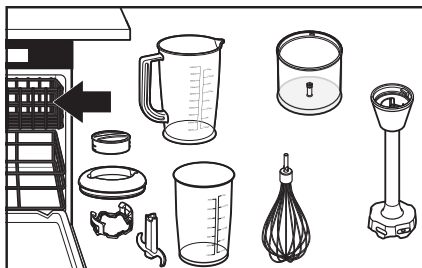
ВАЖНО. Давайте прибору полностью остыть перед установкой или извлечением его частей, а также перед очисткой прибора.

ВАЖНО. Прежде чем устанавливать или снимать компоненты или аксессуары, убедитесь, что регулятор скоростей не нажат.

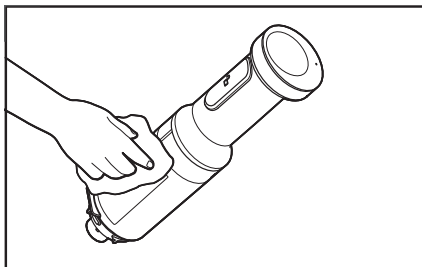
1. Перед чисткой снимите насадку для смешивания, насадку для защиты покрытия посуды или венчик.



2. Части, подходящие для мойки только на верхней полке посудомоечной машины: проволочный венчик, насадка для защиты покрытия посуды, чаша измельчителя, нож измельчителя, насадка для смешивания, стакан для блендера, чаша блендера и крышка.



3. Протрите корпус с мотором влажной тканью. Можно использовать мягкое средство для мытья посуды, но не используйте абразивные чистящие средства.



Для получения подробной информации о беспроводном погружном блендере:

Посетите веб-сайт www.KitchenAid.eu, чтобы ознакомиться с дополнительными инструкциями с видеороликами, вдохновляющими рецептами и советами по использованию и чистке беспроводного погружного блендера.

РУКОВОДСТВО ПО УСТРАНЕНИЮ НЕИСПРАВНОСТЕЙ


Проблема	Решение
Если беспроводной погружной блендер не запускается:	Проверьте, заряжен ли беспроводной погружной блендер. Заряжайте аккумулятор, когда индикатор состояния аккумулятора светится красным или когда аккумулятор полностью разряжен.
Если беспроводной погружной блендер не заряжается:	При наличии блока автоматического выключателя убедитесь, что цепь замкнута.
Если беспроводной погружной блендер останавливается при перемешивании:	При перегрузке или застревании он автоматически выключается во избежание повреждения мотора. Разделите содержимое на меньшие порции. Для некоторых рецептов добавление жидкости в чашу может также снизить нагрузку на блендер.
Если проблема не может быть решена:	См. разделы «Условия предоставления гарантии KitchenAid («Гарантия»)». Не возвращайте беспроводной погружной блендер продавцу, так как он не выполняет ремонт.

УТИЛИЗАЦИЯ ОТХОДОВ ЭЛЕКТРИЧЕСКОГО ОБОРУДОВАНИЯ

УТИЛИЗАЦИЯ УПАКОВОЧНЫХ МАТЕРИАЛОВ

Упаковочные материалы подлежат вторичной переработке и содержат соответствующий знак ♻️. Тем не менее, отдельные части упаковки должны быть утилизированы согласно правилам местной администрации, касающимся ликвидации отходов.

ПЕРЕРАБОТКА ИЗДЕЛИЯ

- Это изделие маркировано согласно законам ЕС и Великобритании в отношении использования электрического и электронного оборудования (WEEE).
- Соблюдение правил утилизации изделия помогает предотвратить потенциальные негативные последствия для окружающей среды и здоровья человека, которые могли бы быть вызваны неправильной утилизацией этого продукта.
- Знак  на изделии или на сопроводительных документах означает, что прибор подпадает под определение бытовых отходов и должен быть доставлен в соответствующий центр по переработке электрического и электронного оборудования.

Для получения более подробной информации об уходе, утилизации и переработке данного прибора, пожалуйста, обращайтесь в местные органы власти, службу сбора бытовых отходов или магазин, где вы купили продукт.

ДЕКЛАРАЦИЯ О СООТВЕТСТВИИ

ДЛЯ ЕВРОПЕЙСКОГО СОЮЗА

Данный прибор разработан, сконструирован и распространяется в соответствии с требованиями директив ЕС по безопасности: директивы 2014/35/EU о низковольтном оборудовании, директивы 2014/30/EU об электромагнитной совместимости, директивы по экодизайну 2009/125/ЕС, директивы 2011/65/EU по ограничению содержания вредных веществ, а также следующих поправок.

СООТВЕТСТВИЕ РЕГЛАМЕНТАМ

Данный прибор соответствует техническим регламентам Таможенного союза:

- «О безопасности низковольтного оборудования» (ТР ТС 004/2011),
- «Электромагнитная совместимость технических средств» (ТР ТС 020/2011)
- «Об ограничении применения опасных веществ в изделиях электротехники и радиоэлектроники» (ТР ЕАЭС 037/2016).

ИНФОРМАЦИЯ ОБ ИЗГОТОВИТЕЛЕ, ИМПОРТЕРАХ, ОРГАНИЗАЦИИ, УПОЛНОМОЧЕННОЙ НА ПРОВЕДЕНИЕ СЕРВИСНОГО ОБСЛУЖИВАНИЯ

Изготовитель:

КитченЭйд Европа, Бельгия, Нейверхейдслан, 3, бокс 5, 1853 Стромбек-Беве
(KitchenAid Europa Inc., Бельгия, Nijverheidslaan 3 Box 5, 1853 Strombeek Bever, Belgium)

Импортеры в России:

ООО “Вирлпул РУС”, 125040, город Москва, Ленинградский проспект, дом 15, строение 10, этаж 1, ИНН 7717654289, ОГРН 1097746370820

Импортер данного изделия указан на упаковке.

Организация, уполномоченная на проведение сервисного гарантийного обслуживания:

ООО «Компания «ПрофСервис»,
115201, г. Москва, 1-ый Варшавский проезд, д.1А, стр.3, ОГРН 1027739321202

ГАРАНТИЙНЫЕ ОБЯЗАТЕЛЬСТВА KITCHENAID

Уважаемый покупатель! Вы приобрели изделие производства компании KitchenAid.

Изделие сертифицировано на соответствие международным стандартам, техническим регламентам и иным нормам, установленным действующим законодательством Российской Федерации и Евразийского экономического союза.

Гарантийный срок зависит от приобретенного продукта и составляет:

- Дополнительные аксессуары для планетарных миксеров, настольных блендеров, тостеров, кухонных комбайнов, кулинарных процессоров и погружных блендеров: гарантия на 2 года.
1. Сохраняйте чек на изделие и квитанцию на услуги по доставке для установления даты исчисления гарантийного срока.
 2. По истечении гарантийного срока рекомендуем обращаться в авторизованный сервисный центр (далее АСЦ) для проверки качества вашего изделия. Проверка качества изделия по истечении гарантийного срока оплачивается владельцем по прейскуранту АСЦ.
 3. Гарантийный срок исчисляется с даты передачи изделия первому покупателю и указан в данном руководстве.
 4. В случае отсутствия подтверждения факта передачи изделия покупателю, гарантийный срок исчисляется от даты производства изделия, которая может быть вычислена из серийного номера:
S/N: AAУУWУХХХХХ - формат серийного номера, где, ХХХХХ - номер изделия в течение недели производства (последние 5 цифр), WУ - неделя производства изделия (2 цифры перед номером изделия), У - код года производства изделия (1 буква или 1 цифра перед номером недели производства), АА - код места производства (одна или две буквы перед кодом года производства изделия). Год производства устанавливается в соответствии с таблицей по коду:

Код	0	1	2	3	4	5	6	7	8	9
Год	2010	2011	2012	2013	2014	2015	2016	2017	2018	2019
Код	X	A	B	C	D	E	F	G	H	J
Год	2020	2021	2022	2023	2024	2025	2026	2027	2028	2029

5. Удовлетворение требований потребителя распространяется на изделие, которое используется только для личных целей, семейных, домашних нужд, не связанных с осуществлением предпринимательской деятельности.
6. При обнаружении недостатков в изделии в период гарантийного срока АСЦ приступает к их устранению в кратчайшие сроки.
7. В случае необходимости проверки качества и ремонта изделия в помещении АСЦ, транспортировка изделия осуществляется в соответствии с Законом РФ «О защите прав потребителей».
8. В случае вызова специалиста для проверки качества изделия, в результате которой выявилось отсутствие недостатка или было выявлено, что недостатки возникли вследствие нарушения правил транспортировки, установки, эксплуатации изделия, действий третьих лиц или обстоятельств непреодолимой силы, проверка качества изделия производится бесплатно, а транспортные расходы оплачиваются потребителем по прейскуранту авторизованного сервисного центра. В случае отсутствия потребителя дома в момент прихода специалиста АСЦ к назначенному времени, при повторном вызове взимается плата за выезд специалиста по прейскуранту АСЦ.
9. Любые претензии к качеству изделия рассматриваются в соответствии с Законом "О защите прав потребителей".
10. Изготовитель освобождается от ответственности за недостатки изделия, выявленные в период гарантийного срока, в случае их возникновения после передачи изделия потребителю вследствие нарушения потребителем правил использования, транспортировки или хранения изделия, в том числе при обнаружении в изделии посторонних предметов, насекомых или следов их жизнедеятельности, действий третьих лиц или непреодолимой силы, а также при неустойчивости работы параметров электрической сети. Гарантия изготовителя не предоставляется и изготовитель не несет ответственности в следующих случаях: Использование изделия не по назначению; повреждение или ухудшение функциональных характеристик изделия, вызванных использованием нестандартных и (или) некачественных расходных материалов, принадлежностей, средств бытовой химии, включая кислотосодержащие и абразивные чистящие или моющие средства, а также на дефекты изделия, вызванные попаданием внутрь инородных предметов и механических примесей; несоблюдение правил установки изделия; неисправность изделия и возможный ущерб, вызванный использованием удлинителей, тройников и переходников; касание прибора стояков отопления, газовых труб, металлических элементов и т.п.; изделие не содержится в чистоте. Гарантия изготовителя не распространяется на неисправности, возникшие в результате антисанитарного состояния изделия; внешние и внутренние загрязнения, царапины, трещины, вмятины, потертости и прочие механические повреждения, возникшие в процессе эксплуатации или транспортировки; гарантия изготовителя не распространяется на изделия с удаленными или испорченными табличками, содержащими идентификационный и серийный номер изделия; косметические дефекты, не влияющие на исправную работу изделия; расходные материалы, подверженные естественному износу; повреждение произошло вследствие несоблюдения инструкций по монтажу, обслуживанию и уходу, а также неавторизованного вмешательства; недостатки изделия возникли вследствие образования известкового налета, либо использования загрязненной воды.
11. На территории РФ изготовитель устанавливает на изделие срок службы равным гарантийному сроку изделия.
12. Изготовитель не несет какой-либо ответственности за любой возможный ущерб, нанесенный потребителю в случае несоблюдения потребителем требований изготовителя, указанных в данном руководстве по эксплуатации.
13. При обнаружении неавторизованного вмешательства, повлекшего за собой недостаток изделия, гарантийные обязательства изготовителя прекращаются.

В случае возникновения проблем, связанных с работой прибора в период гарантийного обслуживания, вы можете обратиться к продавцу прибора, в колл-центр по телефону 8 800 200 27 20 или непосредственно в авторизованный сервисный центр.

Контакты сервисных центров: Москва, 129164, Зубарев переулок, 44211, Телефон: 8 (495) 613-10-01

Астрахань
414024, Ташкентская, 13В
Телефон: 8 (851) 223-83-10

Волгоград
400107, Рюонская, 3
Телефон: 8 (844) 236-64-20

Казань
420034, Проточная, 8
Телефон: 8 (843) 518-97-97

Тюмень
625000, Гольцова, 10
Телефон: 8 (345) 257-91-00

Владивосток
690088, Жигура, 32
Телефон: 8 (423) 290-01-02

Екатеринбург
620027, Азина, 44 275
Телефон: 8 (343) 370-56-98

Краснодар
350075, 2-я Пятилетка, 41
Телефон: 8 (988) 956-06-06

Уфа
450112, Кольцевая, 43
Телефон: 8 (347) 291-25-25

Полный список авторизованных сервисных центров вы можете найти на официальном сайте: www.kitchenaid.ru.



KitchenAid

©2022 All rights reserved.