



ROMMELSBACHER

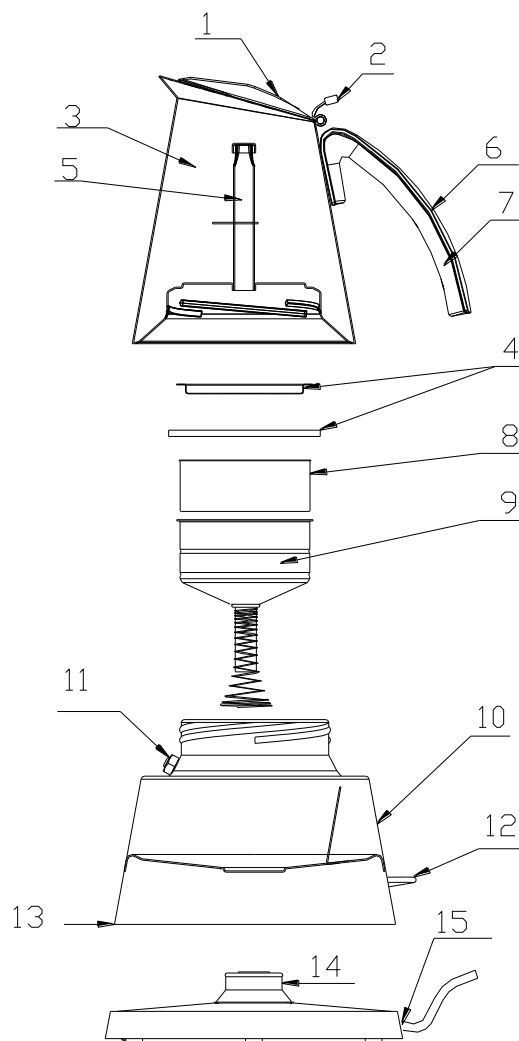
Руководство по эксплуатации



EKO 364/E
EKO 366/E

Описание

- 1 Крышка
- 2 Ручка крышки
- 3 Верхняя часть (кофейник)
- 4 Уплотнительный блок (резиновый уплотнитель и фильтрующая пластина)
- 5 Трубка из нержавеющей стали для подъема воды
- 6 Ручка из нержавеющей стали
- 7 Пластиковая ручка эргономичной формы
- 8 Фильтр на 3 или 2 чашки
- 9 Фильтрующая воронка на 6 или 4 чашки
- 10 Резервуар для воды макс. 330 мл (230 мл)
- 11 Клапан избыточного давления (срабатывает при давлении свыше 3,5 бар)
- 12 Кнопка включения/выключения с подсветкой
- 13 Термоизолированное основание
- 14 Контактная группа
- 15 Отделение для хранения провода электропитания



Руководство по эксплуатации

Введение



Мы рады, что вы выбрали эту высококачественную кофеварку эспрессо, и благодарим вас за доверие. С помощью этой кофеварки вы сможете профессионально приготовить, в зависимости от модели кофеварки, **3 или 6, 2 или 4** чашки превосходного, настоящего итальянского эспрессо.

Чтобы новый прибор прослужил вам долго, внимательно прочтите и соблюдайте нижеследующие указания. Бережно сохраните это руководство. При передаче прибора третьим лицам также передайте им всю документацию. Спасибо.

Использование по назначению

Прибор предназначен для приготовления эспрессо в домашних условиях. Использование прибора в иных целях или внесение в него изменений не являются использованием по назначению и несут в себе серьезную угрозу. Производитель не несет ответственность за ущерб, возникший в результате использования не по назначению. Прибор не предназначен для использования в промышленных целях.

Технические характеристики

Подключайте прибор только к надлежащим образом установленной розетке с защитным контактом. Напряжение в сети должно соответствовать указанному на маркировке. Подключайте прибор только к сети переменного тока.

Тип:	ЕКО 364/Е (2/4 чашки)	ЕКО 366/Е (3/6 чашки)
Номинальное напряжение:	230 В~ 50 Гц	230 В~ 50 Гц
Номинальная потребляемая мощность, примерно:	365 Ватт	365 Ватт
Потребление в режиме ожидания:	0 Ватт	0 Ватт
Ёмкость, примерно:	макс. 250 мл	макс. 350 мл
Размеры прибора, примерно:	Ø: 115 мм, высота: 175 мм	Ø 140 мм, высота: 205 мм
Вес:	0,8 кг	1,1 кг

Упаковочные материалы

Не выбрасывайте упаковочные материалы, отправьте их на переработку.

Бумагу, картон и гофрированный картон сдайте в пункт сбора макулатуры. Полимерные упаковочные материалы и пленку также следует утилизировать через соответствующие пункты сбора.



Примеры обозначения полимерных материалов: PE – полиэтилен, код 02 для полиэтилена высокой плотности (HD), 04 для полиэтилена низкой плотности (LD), PP – полипропилен, PS – полистирол.

ВНИМАНИЕ: Прочтите все указания по безопасности и инструкции!
Несоблюдение указаний по безопасности и инструкций может привести к удару током, возгоранию и/или тяжелым травмам/ожогам!

Общие указания по безопасности

- Детям нельзя использовать прибор. Не подпускайте детей к прибору и проводу электропитания.
- Лица, имеющие недостаточно опыта или знаний для использования прибора, или лица с ограниченными физическими, сенсорными или умственными возможностями могут использовать прибор только под присмотром или руководством лиц, ответственных за их безопасность. Не оставляйте работающий прибор без присмотра.
- Следите за тем, чтобы дети не играли с прибором.
- Не давайте детям упаковочные материалы, например, полиэтиленовые пакеты.
- Ни в коем случае не используйте этот прибор с внешним таймером выключения или отдельной системой дистанционного управления.
- Перед каждым использованием проверяйте прибор и принадлежности к нему на отсутствие дефектов, его нельзя использовать после падения или при наличии видимых повреждений. В этом случае прибор следует отключить от сети электропитания и обратиться к специалисту по электротехнике для его проверки.
- Во избежание случайного падения прибора располагайте провод электропитания так, чтобы никто не мог в нем запутаться или запнуться о него.
- Провод электропитания не должен соприкасаться с горячими поверхностями, острыми углами и подвергаться механическим нагрузкам. Регулярно проверяйте провод электропитания на наличие повреждений и признаков износа. Поврежденный или спутанный провод повышает риск удара током.
- Не тяните за провод электропитания, когда отключаете прибор от сети электропитания, беритесь только за штекер!
- При чистке никогда не погружайте прибор, провод электропитания или сетевой штекер в воду.
- Не храните прибор на открытом воздухе или в сырых помещениях.

- Этот электроприбор отвечает всем соответствующим требованиям безопасности. При повреждении прибора или провода электропитания немедленно выньте штекер из розетки. Ремонтные работы должны производить только авторизованные специализированные предприятия или наш сервисный центр. Неквалифицированно отремонтированный прибор может представлять серьезную опасность для пользователя.
- Гарантия не распространяется на случаи неправильного использования или несоблюдения руководства по эксплуатации.

Указания по безопасности при использовании кофеварки



Внимание: Опасность получения травм или ожогов!

Поверхности корпуса, например, основание, резервуар для воды, кофейник, крышка и прочие принадлежности прибора нагреваются во время работы! Поверхности остаются горячими даже некоторое время после отключения прибора!

Поэтому будьте осторожны при работе с кофеваркой:

- Беритесь только за ручку кофеварки! Для защиты рекомендуется использовать прихватку!
- Во избежание возгорания никогда не кладите на горячие поверхности предметы из бумаги, пластика, тканей или других воспламеняющихся материалов!
- Никогда не включайте кофеварку без воды, используйте ее только с поставляемой в комплекте контактной группой.
- Открывайте крышку только после завершения процесса приготовления и отключения индикатора. Во время приготовления кофеварку нельзя снимать с контактной группы.

Осторожно, в нагретом состоянии прибор находится под давлением! Поэтому во время работы не снимайте и не поправляйте резервуар для воды и кофейник, не производите с ними никаких других манипуляций!

- Не перемещайте прибор в горячем состоянии. Перед чисткой или перемещением прибор и принадлежности к нему должны полностью остыть!

- **Правила размещения прибора:**
 - Размещайте прибор на термостойкой, устойчивой и ровной поверхности (не на лакированных поверхностях, скатертях и т.д.).
 - Ни в коем случае не помещайте прибор на электрические конфорки или газовое пламя!
 - Размещайте прибор в недоступном для детей месте.
 - Со всех сторон прибора должно оставаться достаточно свободного пространства для циркуляции воздуха во избежание ущерба от жара или пара и для обеспечения беспрепятственной работы. Следует обеспечить свободную циркуляцию воздуха.
 - Прибор не следует использовать вблизи источников тепла (плиты, газового пламени и т.д.), а также во взрывоопасной среде, где находятся горючие жидкости или газы.
- Для безопасного выключения после каждого использования вынимайте штекер из розетки.
- Никогда не оставляйте и не храните пустую кофеварку на контактной группе, подключенной к сети электропитания.
- Не используйте прибор в качестве обогревателя.

Первое использование

Сначала помойте все принадлежности теплой водой. При этом не погружайте в воду резервуар для воды (10) и контактную группу (14).

Из соображений гигиены первую приготовленную в кофеварке порцию эспresso вылейте, не употребляя.

Провод электропитания для транспортировки был помещен в отделение для хранения провода с нижней стороны контактной группы. Вы можете извлечь часть провода необходимой длины.

Провод электропитания должен проходить через специальное отверстие в контактной группе, чтобы прибор стоял ровно.

Наполняйте резервуар для воды только водой, ни в коем случае не кофе, молоком или другими жидкостями. При наполнении не допускайте попадания воды на контактную группу (14) или нижнюю часть резервуара для воды (10).

 **Внимание:** При переполнении резервуара для воды горячий эспresso может разбрызгиваться!

Приготовление

С помощью кофеварки эспresso – по мере необходимости – можно приготовить разное количество эспresso.

- Без уменьшающего объем фильтра получится максимальное количество эспresso.

- С уменьшающим объем фильтром получится меньшее количество эспresso.

Максимальное количество эспresso (6 или 4 чашки)

- 1) Наполните резервуар для воды (10) водой до отметки „6“ или „4“.
- 2) Возьмите фильтрующую воронку на 6 или 4 чашки (9) и до краев, но не утрамбовывая, наполните ее молотым кофе для приготовления эспresso (не обычным молотым кофе!!). Кофе следует только разровнять, ни в коем случае не утрамбовывать в фильтр!
- 3) Вставьте наполненную фильтрующую воронку в резервуар для воды.
- 4) Уберите остатки кофе с краев воронки, чтобы уплотнитель прилегал плотно.
- 5) Верхнюю часть (3) крепко прикрутите к резервуару для воды (10), чтобы пар не выходил. При этом не беритесь за ручку кофеварки. Убедитесь, что верхняя часть не перекошена, что она установлена прямо.
- 6) Установите кофейник на контактную группу (14) и вставьте штекер в розетку.
- 7) Опустите кнопку включения/выключения (12) вниз и включите кофеварку эспresso. Загорится индикатор внутри кнопки.
- 8) Открывайте крышку только после завершения процесса приготовления.
- 9) Когда эспresso будет готов, кнопка включения/выключения вернется обратно в исходное положение, индикатор погаснет, прибор автоматически отключится.
- 10) Выньте штекер из розетки.
- 11) Готовый эспresso можно подавать.



Внимание: Берите кофеварку эспresso только за термоизолированную ручку!

- 12) Для приготовления следующей порции эспresso дождитесь остывания прибора, начните процесс приготовления заново.



Внимание: В нагретом состоянии прибор находится под давлением! Поэтому отсоединяйте резервуар для воды и кофейник только после остывания!

Меньшее количество эспresso (3 или 2 чашки)

- 1) Наполните резервуар для воды (10) водой до отметки „3“ или „2“.
- 2) Возьмите фильтрующую воронку на 6 или 4 чашки (9) и поместите в нее дополнительный фильтр на 3 или 2 чашки (8). Затем до краев, но не утрамбовывая, наполните его молотым кофе для приготовления эспresso (не обычным молотым кофе!!). Кофе следует только разровнять, ни в коем случае не утрамбовывать в фильтр!
- 3) Далее действуйте, как в описании процесса приготовления 6 или 4 чашки, начиная с пункта 3).

Советы:

- Идеальный эспresso следует подавать в хорошо прогретых чашках для эспresso!
- Так как кофе разливается непосредственно из прибора, перед этим кофейник следует немного поболтать, чтобы обеспечить равномерную крепость эспresso.

Чистка и уход



Внимание: Опасность травм и ожогов!
Дождитесь полного остывания прибора и выньте штекер из розетки!!



- Принадлежности помойте горячей водой, при этом можно использовать маленькую мягкую щетку для мытья бутылок.
- В резервуаре для воды (11) может остаться вода с небольшим количеством молотого кофе. Тем не менее, при чистке не погружайте в воду ни резервуар для воды (10), ни контактную группу (14), не помещайте их под проточную воду!
- Регулярно проверяйте клапан избыточного давления, не засорен ли он.
- Следите за тем, чтобы снизу в прибор также не проникали вода или пар.
- Не помещайте прибор в посудомоечную машину!
- Не используйте абразивные или аэрозольные чистящие средства.
- Для чистки не используйте пароочиститель.
- Всегда дожидайтесь полного высыхания прибора. Поэтому рекомендуется хранить прибор в разобранном состоянии.

- Фильтрующую пластину и резиновый уплотнитель следует содержать в чистоте и регулярно заменять. Их можно приобрести в специализированном магазине или непосредственно у производителя, номер для заказа: F13.13 (ElPresso на 6/3 чашки) или F13.14 (ElPresso mini на 4/2 чашки).
- **Совет:** Резервуар для воды (10) можно легко очистить от нестойких загрязнений: наполните его на половину теплой водой, плотно прикрутите к верхней части (3) и хорошо потрясите.

Удаление отложений извести

В зависимости от жесткости воды со временем в резервуаре для воды появляются отложения извести. В связи с этим отложения извести следует регулярно удалять! Это позволит сэкономить электроэнергию и гарантирует приготовление всегда качественного и вкусного эспresso.

Рекомендуется бережное удаление накипи лимонной кислотой или уксусом. Для этого налейте горячую воду с лимонной кислотой или уксусом в резервуар для воды и оставьте на некоторое время. Затем слейте воду и протрите резервуар влажной салфеткой. После этого прополощите его чистой водой и.

Помощь при неисправностях

Неисправность	Возможная причина	Решение
Кофеварка не работает	Прибор неправильно установлен на контактную группу, кнопка включения/выключения в неправильном положении, сетевой штекер вставлен неправильно	Установите кофейник правильно на контактную группу, Опустите кнопку включения/выключения, загорится индикатор, плотно вставьте сетевой штекер в розетку
Эспresso недостаточно ароматный	Недостаточно молотого кофе, молотый кофе слишком старый, неправильный сорт эспresso	Полностью наполняйте фильтрующую воронку молотым эспresso, извлеките из фильтрующей воронки фильтр на 3 или 2 чашки, если он установлен, используйте другой сорт зерен.
Эспresso слишком крепкий, вкус очень горький	Слишком много молотого кофе, неправильный сорт эспresso	Насыпайте в фильтр меньше молотого эспresso, если наливаете меньше воды, используйте фильтр на 3 или 2 чашки, используйте более мягкий сорт кофе.
Из места соединения верхней части и резервуара для воды выходит пар	Верхняя часть прикручена к резервуару для воды неровно/перекошена; Верхняя часть прикручена к резервуару для воды недостаточно плотно	Выньте штекер из розетки, отключите прибор и дождитесь его остывания, плотнее прикрутите части друг к другу или отсоедините верхнюю часть от резервуара для воды, затем прикрутите ее ровно.
Интенсивный выход пара через клапан избыточного давления на резервуаре для воды.	Молотый эспresso слишком плотно утрамбован в фильтрующей воронке, из-за чего пар блокируется (Избыточное давление сбрасывается через предохранительный клапан); слишком тонкий помол эспresso	Выньте штекер из розетки, отключите прибор и дождитесь его остывания, после этого опустошите фильтрующую воронку и снова наполните его молотым эспresso, <u>не утрамбовывая</u> ; используйте эспresso более грубого помола

Рецепты

ЛАТТЕ

Двойной эспresso в большой чашке горячего молока, с небольшой пенкой сверху или без пенки.

КАПУЧИНО

Одна треть эспresso, одна треть горячего молока и одна треть молочной пены. (для этого горячее молоко можно отдельно сильно взбить венчиком).

МОКАЧЧИНО

Одна треть эспresso, одна треть горячего молока и одна треть какао, подается в высоком бокале; также напиток можно приготовить с добавлением 1-2 столовых ложек шоколадного сиропа и бóльшим количеством молока.

КОРЕТТО

Эспresso, «приправленный» граппой, бренди или ликером по вкусу.

ЛАТТЕ МАКИАТО

Эспresso налить в высокий бокал, добавить немного горячего молока и много молочной пены сверху.

Желаем приятно провести время с вашим



Роммельсбахер ЭлектроХаусгерäte ГмбХ
Рудольф-Шмидт-Штрассе 18
91550 Динкельсбюль
Тел. 09851/57 58 0
Факс 09851/57 58 59
Эл. почта: service@rommelsbacher.de
www.rommelsbacher.de



Согласно Закону об электрическом и электронном оборудовании в конце срока службы этого прибора его нельзя утилизировать вместе с обычными бытовыми отходами. В этой связи сдайте его бесплатно в местный пункт сбора (например, пункт сбора вторсырья) для переработки электрического и электронного оборудования. Информацию о возможностях утилизации можно получить у местных властей.