

Важная информация по технике безопасности

используйте устройство только по назначению. Внимательно прочитайте эту важную информацию перед использованием устройства, его аккумуляторов и аксессуаров и сохраните ее для дальнейшего использования. Неправильное использование может привести к опасным последствиям или серьезным травмам. Для разных устройств комплект поставки может отличаться.

ВНИМАНИЕ

- Держите прибор и блок питания сухими (рис. 1).
- Расчески и режущие устройства можно промыть под краном, если они отсоединены от прибора.
- Не модифицируйте блок питания.
- Данным прибором могут пользоваться дети в возрасте от 8 лет и старше, а также лица с ограниченными физическими, сенсорными или умственными способностями или с недостаточным опытом и знаниями, если они находятся под наблюдением или проинструктированы о безопасном использовании прибора и понимают связанные с этим опасности. Дети не должны играть с прибором. Чистка и техническое обслуживание не должны выполняться детьми без присмотра.
- Не используйте поврежденный прибор. Замените поврежденные детали на новые от Philips.
- Не используйте блок питания в настенных розетках или рядом с ними, в которые встроен электрический освежитель воздуха, во избежание непоправимого повреждения блока питания.
- В целях гигиены пользоваться устройством должен только один человек.
- Никогда не используйте для чистки прибора сжатый воздух, губки, абразивные чистящие средства или агрессивные жидкости.
- Используйте только оригинальные аксессуары и расходные материалы Philips. Используйте только съемный блок питания HQ840.
- Заряжайте, используйте и храните устройство при температуре от 5 °C до 35 °C.
- Храните устройство и аккумуляторы вдали от огня и не подвергайте их воздействию прямых солнечных лучей или высоких температур.
- Если устройство становится необычно горячим или имеет неприятный запах, меняет цвет или зарядка занимает больше времени, чем обычно, прекратите использование и зарядку устройства и обратитесь в компанию Philips.
- Не помещайте изделия и их элементы питания в микроволновые печи или на индукционные плиты.
- Не открывайте, не модифицируйте, не прокалывайте, не повреждайте и не разбирайте изделие или элементы питания во избежание их перегрева или выделения токсичных или опасных веществ. Не допускайте короткого замыкания, перезаряда или обратной зарядки аккумуляторов.
- Если аккумуляторы повреждены или протекают, избегайте контакта с кожей или глазами. В этом случае немедленно тщательно промойте их водой и обратитесь за медицинской помощью.

Электромагнитные поля (ЭМП)

Данный прибор Philips соответствует всем применимым стандартам и предписаниям, касающимся воздействия электромагнитных полей.

Поддержка

Для получения информации обо всех аспектах поддержки продукта, таких как часто задаваемые вопросы, пожалуйста, посетите www.philips.com/support.

- **Переработка**
- Этот символ означает, что электрические изделия и батареи не подлежат утилизации вместе с обычными бытовыми отходами (рис. 2).
- Соблюдайте правила раздельного сбора электрических изделий и батарей в вашей стране.

Извлечение встроенной аккумуляторной батареи

При утилизации прибора извлечение встроенной аккумуляторной батареи должен производить только квалифицированный специалист

Перед извлечением батареи убедитесь, что прибор отключен от электрической розетки и аккумулятор полностью разряжен.

Соблюдайте все необходимые меры предосторожности при обращении с инструментами для вскрытия прибора и при утилизации аккумуляторной батареи.

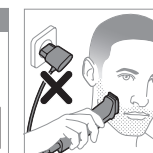
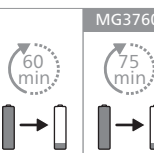
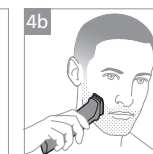
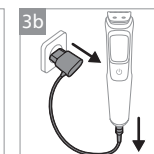
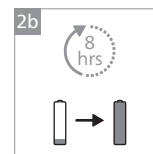
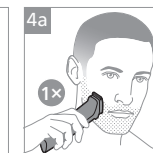
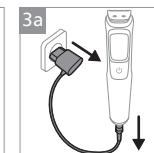
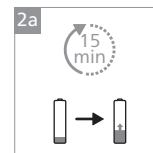
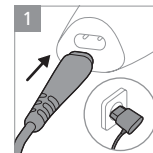
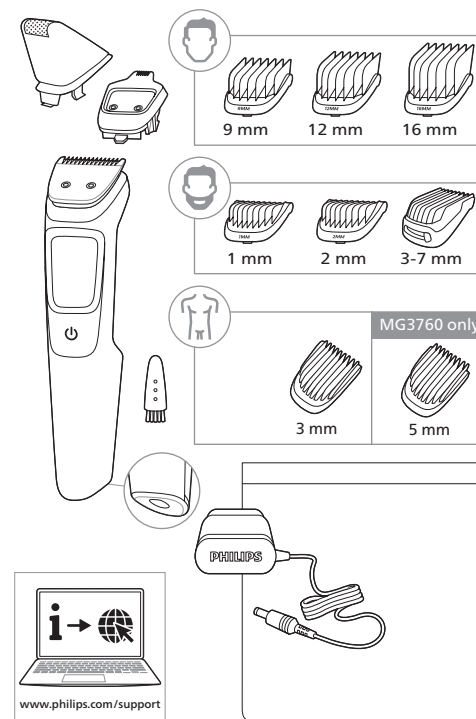
При обращении с батареями следите за тем, чтобы ваши руки, изделие и батарейки были сухими.

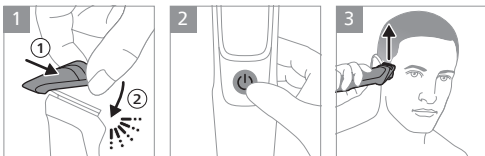
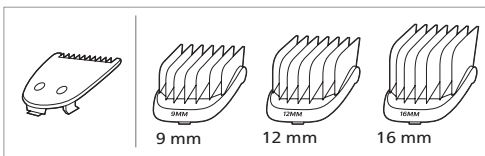
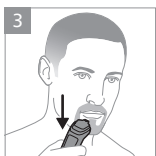
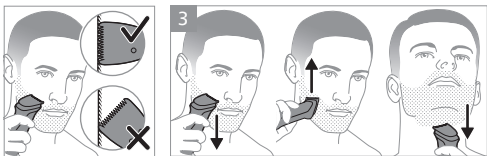
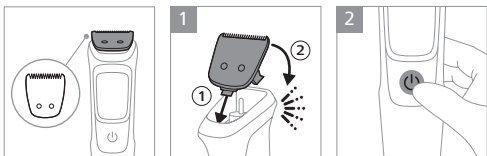
Во избежание случайного короткого замыкания батареек после извлечения не допускайте контакта их клемм с металлическими предметами (например, монетами, заклепками для волос, кольцами). Не заворачивайте батарейки в алюминиевую фольгу. Заклейте клеммы аккумулятора скотчем или положите батарейки в пластиковый пакет, прежде чем выбрасывать их

- 1 Проверьте, есть ли винты на задней или передней панели прибора. Если есть, открутите их.
- 2 Снимите заднюю и/или переднюю панели прибора.

Вскрывайте прибор с помощью отвертки. При необходимости также откручивайте дополнительные винты и/или детали, пока не увидите печатную плату с перезаряжаемой батареей.

3 Извлеките аккумуляторную батарею.





		✓	✓
	 	✓	✓
		✗	✓
		✓	✗

