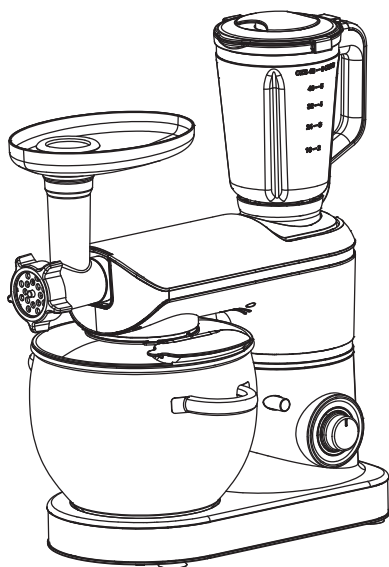




ИНСТРУКЦИЯ ПО ЭКСПЛУАТАЦИИ



ПЛАНЕТАРНЫЙ МИКСЕР
HPMSC-626C

СОДЕРЖАНИЕ

МЕРЫ БЕЗОПАСНОСТИ	3
КОМПЛЕКТАЦИЯ	6
НАЗНАЧЕНИЕ	6
ПОДГОТОВКА К ЭКСПЛУАТАЦИИ	6
СХЕМА ПРИБОРА	7
СБОРКА	8
ЭКСПЛУАТАЦИЯ	8
ЧИСТКА И УХОД	14
УСТРАНЕНИЕ НЕИСПРАВНОСТЕЙ	15
БЕЗОПАСНАЯ УТИЛИЗАЦИЯ	16
ТРАНСПОРТИРОВКА И ХРАНЕНИЕ	16
ТЕХНИЧЕСКИЕ ХАРАКТЕРИСТИКИ	17
ГАРАНТИЯ	18
ДОПОЛНИТЕЛЬНАЯ ИНФОРМАЦИЯ	19

МЕРЫ БЕЗОПАСНОСТИ

Перед первым использованием прибора внимательно прочтите меры безопасности. Сохраните инструкцию для дальнейшего использования и при необходимости передайте ее другим пользователям. Обращайтесь с прибором осторожно и предупредите других пользователей о потенциальной опасности.

ВНИМАНИЕ!

Неправильное использование прибора может привести к травме.

- Перед использованием прибора убедитесь в соответствии рабочего напряжения прибора и напряжения электросети. Проверьте прибор на наличие механических повреждений. Не используйте прибор при их обнаружении.
- Не рекомендуется подключать прибор к электросети при помощи удлинителей, разветвителей и переходников.
- Во избежание перегрузки электрической сети не рекомендуется включать одновременно несколько устройств с большим потреблением мощности.
- Рекомендуется подключать прибор к розетке с заземлением.
- Не подключайте прибор к источнику питания до полной сборки и регулировки.
- Не используйте прибор не по назначению.
- Используйте прибор только на твердой и устойчивой поверхности.
- Не используйте и не ставьте прибор на влажную или горячую поверхность.
- Не используйте прибор на открытом воздухе.
- Не размещайте прибор вблизи источников воды и других жидкостей, а также рядом с нагревательными или отопительными приборами.
- Не допускайте попадания воды или других жидкостей на электрический соединитель.

ВНИМАНИЕ!

Прибор достаточно тяжелый. Перед тем как поднять прибор, убедитесь, что рабочий блок и чаша зафиксированы.

- Если продукты прилипли к внутренней поверхности чаши, выключите прибор и отключите его от сети. Удалите ингредиенты со стенок чаши скребком для теста.
- Никогда не используйте прибор для обработки очень горячих продуктов: дайте им предварительно остыть до 80 °С. Запрещается наливать в чашу горячее масло или жир.
- Никогда не прикасайтесь к чаше и насадкам во время работы прибора.
- Запрещается смешивать в приборе что-либо кроме пищевых продуктов или жидкостей.
- Не погружайте прибор в воду или другие жидкости и не прикасайтесь к нему влажными руками. При намокании прибора сразу отключите его от сети.
- Берегите прибор и шнур питания от воздействия высоких температур, прямых солнечных лучей, сырости и прочих негативных воздействий.
- Не включайте прибор, если он упал, даже при отсутствии внешних повреждений до того, как его осмотрит специалист. Обратитесь в специализированный сервис.
- Не накрывайте прибор, включенный в розетку, полотенцем или другими предметами.
- Не допускайте более 10 минут непрерывной работы прибора. Между двумя последовательными циклами необходимо выдерживать перерыв не менее 10 минут.
- Следите, чтобы над прибором не свисали одежда и волосы.
- Не оставляйте работающий прибор без присмотра. Если прибор не используется, отключите его от сети.
- Следите, чтобы сетевой шнур прибора не соприкасался с горячими поверхностями и острыми предметами, а также не свисал с края стола или стойки.

- Не разрешайте детям играть с прибором, аксессуарами, коробкой и прочими элементами упаковки во избежание травм или удушья. Дети должны находиться под присмотром для недопущения игр с прибором.
- Прибор не предназначен для использования лицами (включая детей) с пониженными физическими, сенсорными или умственными способностями или при отсутствии у них жизненного опыта или знаний, если они не находятся под присмотром или не проинструктированы об использовании прибора лицом, ответственным за их безопасность.
- Отключая прибор от сети, не тяните за шнур питания. Не наматывайте шнур на корпус прибора. Не переносите прибор за шнур питания.
- Очищайте прибор и принадлежности после каждого использования.
- Регулярно проверяйте прибор и шнур питания для выявления механических повреждений и не используйте прибор в случае их обнаружения. Запрещается самостоятельно ремонтировать прибор или вносить изменения в его конструкцию. Ремонт прибора должен производиться исключительно специалистом сервисного центра.
- При повреждении шнура питания его замену во избежание опасности должны производить изготовитель, сервисная служба или подобный квалифицированный персонал.

КОМПЛЕКТАЦИЯ

- Планетарный миксер
- Чаша
- Крышка для защиты от брызг
- Насадка-лопатка
- Венчик для взбивания
- Лопатка для перемешивания
- Крюк для замешивания теста
- Насадка-мясорубка
- Насадка-блендер
- Насадка для сосисок
- Насадка для кеббе
- Инструкция по эксплуатации

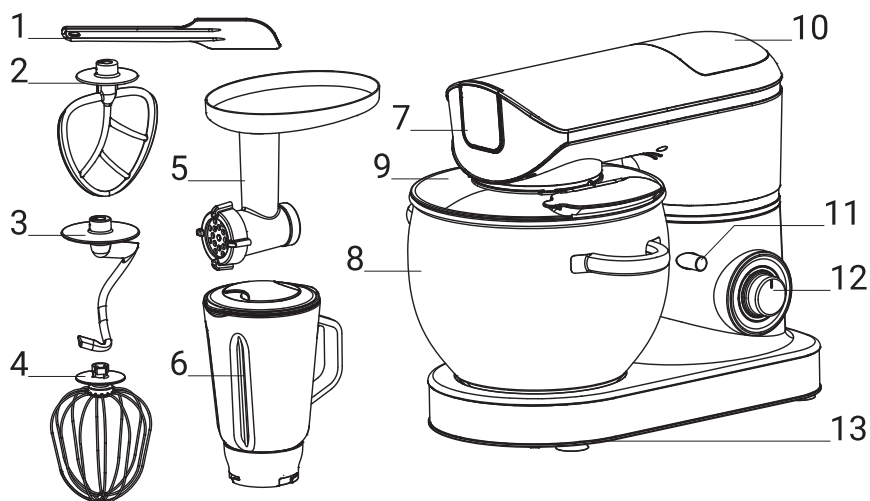
НАЗНАЧЕНИЕ

Планетарный миксер предназначен для измельчения и смешивания различных продуктов, а также для замешивания теста. Прибор предназначен для работы в жилых и коммерческих в соответствии с назначением и мерами безопасности, описанными в данной инструкции по эксплуатации.

ПОДГОТОВКА К ЭКСПЛУАТАЦИИ

- После хранения и транспортировки в условиях пониженной температуры перед включением рекомендуется выдержать прибор при комнатной температуре в течение двух часов.
- Извлеките прибор из упаковки. Удалите с прибора все защитные пленки, наклейки и другие упаковочные материалы. Убедитесь в том, что комплектация прибора соответствует заявленной производителем, а элементы прибора не повреждены.
- Протрите корпус прибора влажной тканью и вытрите насухо. Установите на твердую устойчивую поверхность.
- Промойте чашу, крышку и насадки теплой водой с мягким моющим средством. Протрите корпус влажной тканью.

СХЕМА ПРИБОРА



1. Лопатка для перемешивания
2. Насадка-лопатка
3. Крюк для замешивания теста
4. Венчик для взбивания
5. Насадка-мясорубка
6. Насадка-блендер
7. Место крепления насадки-мясорубки
8. Чаша
9. Крышка от брызг
10. Место крепления насадки-блендера
11. Кнопка наклона
12. Регулятор скорости
13. Прорезиненные ножки

СБОРКА

Перед сборкой миксера убедитесь, что шнур питания отключен от электрической сети, а переключатель скоростей находится в выключенном положении.

1. Нажмите на кнопку наклона. Рабочий блок автоматически разблокируется и поднимется.
2. Выберите необходимую насадку в зависимости от используемых ингредиентов.
3. Вставьте насадку в рабочий блок до фиксации.

ВНИМАНИЕ!

Убедитесь, что насадка полностью вставлена в гнездо, иначе это может повлиять на результат замешивания.

4. Чтобы снять насадку, потяните за нее.
5. Установите чашу для смешивания на место.
6. Осторожно опустите рабочий блок до щелчка.
7. Установите крышку для защиты от брызг.

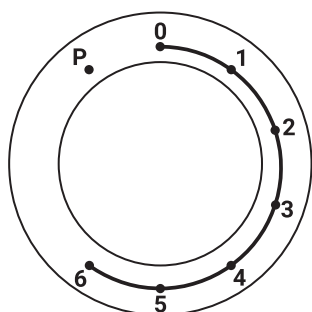
ЭКСПЛУАТАЦИЯ

1. Убедитесь, что переключатель скорости находится в выключенном положении, затем подключите вилку к источнику питания с соответствующими техническими характеристиками.
2. Установите переключатель скорости в нужное положение.
3. По завершении работы переведите переключатель скорости в положение «ВЫКЛ» и выньте шнур питания из розетки.
4. При необходимости вы можете соскрести излишки продуктов с насадок пластиковой лопаткой.

После выполнения работы сделайте перерыв в 40-45 минут перед следующей работой.

ВНИМАНИЕ!

- Не засовывайте ножи, металлические ложки, вилки и т. д. в чашу во время работы.
- Максимальное время работы не должно превышать 10 минут, а между двумя последовательными циклами необходимо выдерживать перерыв не менее 10 минут.



0 – Стоп

1-6 – Режимы скорости

1 – Минимальная скорость (низкая)

6 – Максимальная скорость (высокая)

P – Импульсный режим

Выбор скорости и насадки

Насадка	Скорость	Время использования	Минимальное/максимальное количество продуктов
Крюк для замешивания теста	1-2	Скорость 1 – 30 сек; Скорость 2 – 3-5 мин	Максимум 2000 г муки и 1200 мл воды
Насадка-лопатка для перемешивания	3-4	5-7 мин	Нет ограничений
Венчик для взбивания	5-6	5-7 мин	Минимум 3 яичных белка Не более 24 куриных яиц

Импульсный режим

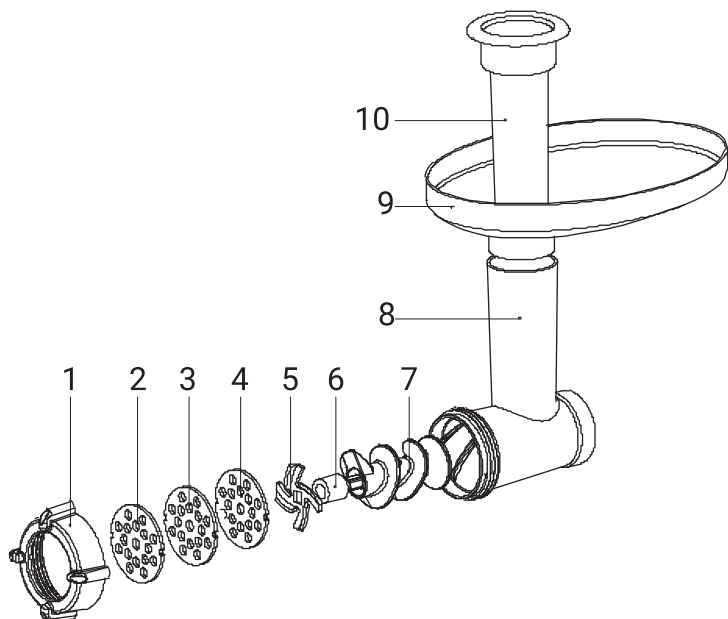
Импульсный режим позволяет лучше контролировать процесс обработки продуктов. Для работы в импульсном режиме переведите регулятор в положение P на 3-5 секунд с перерывами на 1-2 секунды. Двигатель будет работать на максимальной скорости.

ВНИМАНИЕ!

Переключатель не всегда находится в положении Р. Необходимо удерживать переключатель.

Использование насадки-мясорубки

1. Установите прибор на ровную устойчивую поверхность.
2. Соберите мясорубку так, как показано на рисунке.



3. Установите шнек (7) в рабочий блок (8).
4. Установите силиконовую муфту (6) на шнек.
5. Установите нож (5). Острые края ножа должны быть направлены в сторону решетки.
6. Установите одну из трех решеток (2, 3, 4) на нож так, чтобы выступы на кайме рабочего блока (8) совпали с пазами решетки.
7. Наденьте кольцевую гайку (1) на решетку. Поверните по часовой стрелке, чтобы зафиксировать. Кольцевая гайка должна надежно удерживать решетку на месте, но не затягивайте ее слишком сильно.

8. Установите рабочий блок (8) в место для крепления мясорубки. Установите поддон для мяса (9)
9. Поместите чашу под мясорубку.
10. Используйте насадку-мясорубку на скорости 5-6. Время использования 5-7 минут.
11. Нарезьте продукты небольшими кусочками, чтобы они поместились в отверстие в поддоне. Используйте толкатель (10).
12. По окончании работы выключите прибор и отключите его от сети.
13. Снимите поддон для мяса. Отсоедините насадку-мясорубку.

ВНИМАНИЕ!

- **Перед измельчением мяса всегда удаляйте кости, хрящи, сухожилия и кожу.**
- **Замороженные продукты необходимо тщательно размораживать перед измельчением.**
- **Мясорубку следует использовать только для измельчения мяса. Избегайте измельчения продуктов, содержащих, к примеру, панировочные сухари, так как это может привести к повреждению прибора.**
- **Никогда не используйте мясорубку более чем на 7 минут непрерывно. После использования прибора в течение 7 минут сделайте перерыв и подождите не менее 30 минут, прежде чем использовать его снова.**

Использование насадки-блендера

1. Установите прибор на ровную устойчивую поверхность.
2. Наденьте крышку блендера на чашу и убедитесь, что она плотно закрыта. Вставьте защитную накладку в отверстие в крышке блендера.



3. Установите блендер в место для крепления и зафиксируйте его. Подключите кабель питания к электрической сети и включите прибор.
4. Выберите нужную скорость для работы. Можно использовать скорости 5-6 на протяжении 5-7 минут. Также можно использовать импульсный режим. Максимальная вместимость блендера 1,5 л или 2000 г муки и 1200 мл воды.
5. Придерживайте крышку блендера при использовании прибора.
6. Выложите продукты в чашу. Для наилучшего результата кладите в банку продукты небольшими порциями, а при необходимость нарежьте их кусочками. При смешивании твердых ингредиентов сначала добавьте небольшое количество жидкости. При смешивании густых ингредиентов рекомендуется использовать импульсный режим, чтобы предотвратить застревание лезвий.

7. После использования выключите прибор.

ВНИМАНИЕ!

- **Не используйте блендер непрерывно более чем 1 минуту.**
- **Очищайте прибор после каждого использования, чтобы избежать образования налета.**

Защита от перегрева

Прибор имеет защиту от перегрева. В случае перегрева двигателя прибор автоматически остановится. Переведите переключатель питания в положение «ВЫКЛ», отключите прибор от сети и дайте ему остыть.

Рекомендации по приготовлению

1. Перед началом приготовления охладите ингредиенты, такие как сливочное масло и яйца, до комнатной температуры.
2. Чтобы в блюде не было скорлупы или испорченных яиц, сначала переложите яйца в отдельную емкость, а затем добавьте в смесь.
3. Не взбивайте слишком сильно. Взбивайте и смешивайте не дольше, чем указано в вашем рецепте. Добавляйте к смеси сухие ингредиенты только на низкой скорости.
4. Сезонные перепады температур, температура ингредиентов и их текстура влияют на требуемое время смешивания и результат.
5. Всегда начинайте смешивать с меньшей скоростью, постепенно увеличивая скорость до рекомендуемой в рецепте.
6. Температура воды, добавляемая в тесто, должна соответствовать 40 +5 градусов.

ЧИСТКА И УХОД

Перед очисткой прибора всегда отключайте его от сети и подождите, пока он остынет. Проводите очистку после каждого использования.

- Протирайте корпус слегка влажной тканью или губкой, без применения абразивных моющих средств. Не погружайте корпус и шнур питания в воду или другие жидкости.
- Снимите чашу и промойте ее теплой водой с мягким моющим средством. Запрещается использовать стальные губки, металлические щетки или средства для отбеливания.
- Не допускается мыть в посудомоечной машине насадки и крышку для защиты от брызг. Чтобы очистить их от остатков теста, положите детали в теплую воду, затем почистите специальной щеточкой. Прополощите в чистой воде.
- Тщательно высушите все детали прибора перед тем, как поместить их на хранение, или перед повторным использованием.
- Храните прибор в темном прохладном месте, недоступном для детей. При хранении прибора следите, чтобы шнур питания не спутывался и не заламывался. Не оборачивайте шнур питания вокруг прибора.

Очистка дополнительных насадок

1. Разберите прибор и очистите все принадлежности по отдельности. Корпус мясорубки, блендера и другие детали можно мыть в теплой мыльной воде.
2. Будьте осторожны и не прикасайтесь к лезвиям или острым частям во время использования и чистки.

ВНИМАНИЕ!

Дайте полностью высохнуть прибору после чистки перед повторным использованием. Не используйте прибор, если он влажный.

УСТРАНЕНИЕ НЕИСПРАВНОСТЕЙ

Проблема	Решение
Прибор не включается	Убедитесь, что прибор подключен к сети. Проверьте предохранитель в электрической розетке вашего дома.
	Убедитесь, что напряжение, указанное на приборе, соответствует напряжению источника питания.
	Переведите переключатель скорости в положение «ВЫКЛ».
Во время работы жидкость выплескивается через край	Используется слишком много продуктов. Извлеките часть продуктов.
Во время работы двигатель замедляется	
Насадка касается дна чаши во время процесса смешивания	Неправильно отрегулирована высота рабочего блока. Обратитесь в авторизованный сервисный центр.
Прибор выключается во время работы	Сработала защита от перегрева. Выключите прибор и отсоедините от сети. Дайте прибору остыть до комнатной температуры перед повторным включением.
Во время работы появляется неприятный запах	Если прибор используется в первый раз, то это не является неисправностью.
	Используется слишком много продуктов. Извлеките часть продуктов.
Прибор слишком сильно шумит, вибрирует или сдвигается при работе	Прибор установлен на неровную поверхность.
	Используется слишком много плотных продуктов (например, тесто или сыр). Извлеките часть продуктов.
	Ножки прибора загрязнены. Очистите ножки и высушите их насухо.

ВНИМАНИЕ!

Никогда не ремонтируйте прибор самостоятельно. Всегда обращайтесь в авторизованный сервисный центр или специализированную мастерскую.

БЕЗОПАСНАЯ УТИЛИЗАЦИЯ



В целях защиты окружающей среды после окончания срока службы прибора не выбрасывайте его вместе с обычными бытовыми отходами. Передайте прибор в специализированные пункты для дальнейшей утилизации.

Для получения дополнительной информации об утилизации данного продукта обратитесь в местную службу утилизации бытовых отходов или в магазин, где вы приобрели данный продукт.

ТРАНСПОРТИРОВКА И ХРАНЕНИЕ

- Храните прибор в чистом закрытом сухом помещении при температуре окружающей среды в диапазоне от 5 до 40 °C и относительной влажности воздуха не выше 70 %.
- Транспортировка прибора проводится всеми видами транспорта в соответствии с правилами перевозки грузов. При транспортировке в заводской упаковке обеспечьте защиту прибора от повреждений, исключив возможность воздействия атмосферных осадков и агрессивной среды.
- При транспортировке без заводской упаковки рекомендуется использовать воздушно-пузырьковую пленку и тару из гофрированного картона. Рекомендуется качественно обернуть каждый элемент прибора в пленку и расположить в таре вертикально. Свободное расстояние между элементами изделия необходимо проложить воздушно-пузырьковой пленкой или сложенным картоном.

ТЕХНИЧЕСКИЕ ХАРАКТЕРИСТИКИ

- Модель: НРМСС-626С
- Напряжение: 220-240 В, 50 Гц
- Потребляемая мощность: 1500 Вт
- Материал корпуса: пластик/нержавеющая сталь
- 6 скоростей и импульсный режим
- Емкость: 8,5 л
- Цвет: черный
- Класс электробезопасности: II

ГАРАНТИЯ

Организация по гарантийному обслуживанию и принятию претензий: ООО «МВМ», Россия, 105066, г. Москва, ул. Нижняя Красносельская, д. 40/12, корпус 20, этаж 5, помещение II, комната 3.

Информация об условиях гарантии:

<https://www.eldorado.ru/spv>

или по телефону Эльдорадо – 8 (800) 250-25-25

<https://www.mvideo.ru/spv>

или по телефону М.Видео – 8 (800) 600-77-75

Гарантия продавца – 12 месяцев с момента продажи (передачи) товара Покупателю.

ДОПОЛНИТЕЛЬНАЯ ИНФОРМАЦИЯ

Изготовитель: Guangzhou MVM Trading LLC

Адрес: Guangzhou City, Panyu District, Big Stone Southern Road 269,
Bld 2, room 209-6, Китай

Сделано в Китае

Импортер/Уполномоченное изготовителем лицо: ООО «МВМ»,
Россия, 105066, г. Москва, ул. Нижняя Красносельская, д. 40/12,
корпус 20, этаж 5, помещение II, комната 3.

Телефон: +7 (495) 644-28-48

E-mail: cert-log@mvideo.ru

Установленный производителем в соответствии с п. 2 ст. 5 Закона РФ «О защите прав потребителей» срок службы данного изделия равен 1 году с даты продажи при условии, что изделие используется согласно правилам и рекомендациям, изложенным в настоящей инструкции по эксплуатации, и применяемым техническим стандартам.

Специальные условия реализации не установлены.

Дата изготовления указана на приборе в формате ММ.YYYY, где ММ – месяц изготовления и YYYY – год изготовления.

Товар сертифицирован, соответствует требованиям:

ТР ТС 004/2011 «О безопасности низковольтного оборудования»

ТР ТС 020/2011 «Электромагнитная совместимость технических средств»

ТР ЕАЭС 037/2016 «Об ограничении применения опасных веществ в изделиях электротехники и радиоэлектроники».

Изготовитель оставляет за собой право изменения комплектации, технических характеристик и внешнего вида товара.

ЕАС

