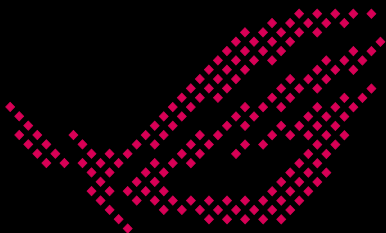




# ROG – PHONE

USER GUIDE



R17157

Первое издание

Модель: ZS673KS

Первое издание/Январь 2021

Телефон ASUS (мобильный телефон)

Модель: ZS673KS

Для предотвращения опасности получения травмы или повреждения устройства перед началом эксплуатации обязательно ознакомьтесь с инструкциями по безопасности и эксплуатации, приведенными в этом руководстве.

---

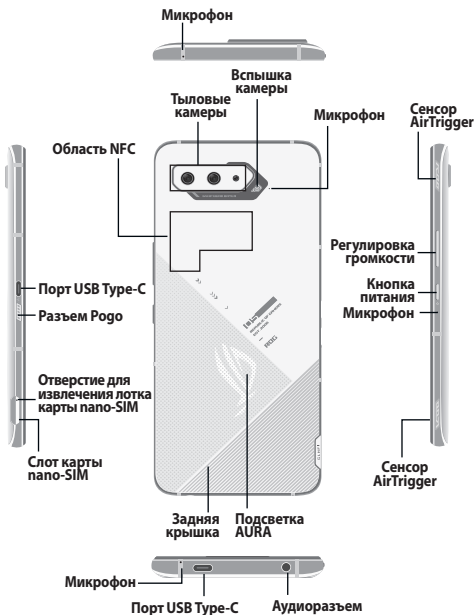
**ПРИМЕЧАНИЯ:**

- Полное электронное руководство и дополнительную информацию можно найти на нашем сайте: <https://www.asus.com/support/>.
  - Иллюстрации только для справки. Внешний вид устройства может отличаться.
- 

## Элементы лицевой панели



## Боковая/задняя панели



### ПРИМЕЧАНИЯ:

- Разъем USB Type-C поддерживает скорость передачи данных по стандарту USB 2.0. Разъем USB Type-C на левой стороне смартфона поддерживает скорость передачи данных по стандарту USB 3.2 Gen 1.
- Для настройки ультразвуковых сенсоров перейдите в **Настройки > Дополнительно > AirTriggers**.

## Возможности AeroActive Cooler

Используйте AeroActive Cooler, когда телефон работает на высокой частоте при выполнении ресурсоемких задач, чтобы получить лучшее охлаждение и максимальную производительность.

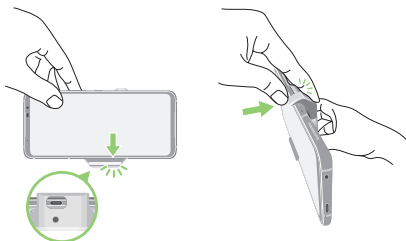


### ПРИМЕЧАНИЯ:

- AeroActive Cooler приобретается отдельно.
- Съемный вентилятор AeroActive подключается только к разъему Pogo вашего телефона.
- Съемный вентилятор AeroActive можно использовать вместе с поставляемым в комплекте чехлом ROG Phone 5.

### Крепление AeroActive Cooler:

1. Совместите разъем Pogo на боковой панели телефона с разъемом Pogo на нижней панели AeroActive Cooler и осторожно защелкните крепление.
2. Нажмите до щелчка.

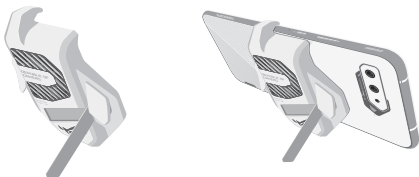


### ПРИМЕЧАНИЯ:

- При подключенном AeroActive Cooler к смартфону не рекомендуется подключать другие устройства.
- Подключение смартфона к аксессуарам с вентилятором повлияет на качество звука при совершении телефонных звонков или записи.

## Подставка AeroActive Cooler:

Для удобства использования устройства в горизонтальном положении откройте подставку на задней панели AeroActive Cooler.



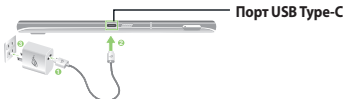
## Зарядка устройства

### Для зарядки устройства:

1. Подключите поставляемый кабель к USB-разъему блока питания.
2. Подключите другой конец кабеля к Вашему устройству.
3. Подключите блок питания к розетке.



или



### ПРИМЕЧАНИЯ:

- Рекомендуется заряжать телефон через один разъем USB Type-C.
- Функция Display Port поддерживается только разъемом USB Type-C на левой стороне смартфона.
- При подключении устройств OTG или зарядных устройств к обоим разъемам USB Type-C смартфона боковой разъем USB становится ведущим (master), а ток для заряда или питания устройств OTG на нижнем разъеме ограничивается.

## ВАЖНО!

- При питании устройства от сети заземленная розетка должна быть расположена рядом с устройством и быть легко доступной.
- Для зарядки вашего устройства от компьютера подключите его с помощью кабеля USB Type-C к разъему USB компьютера.
- НЕ заряжайте устройство в воде или при мокром разъеме USB.
- Избегайте зарядки вашего устройства при окружающей температуре выше 35 °C (95 °F).

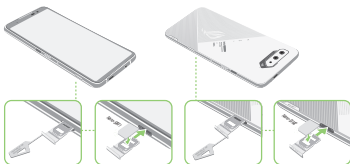
## ПРИМЕЧАНИЯ:

- Во избежание повреждения устройства и получения травмы, используйте **ТОЛЬКО** входящие в комплект блок питания и кабель.
- Для подзарядки телефона используйте **ТОЛЬКО** поставляемый блок питания и кабель.
- Блок питания рассчитан на работу с входным напряжением от 100 до 240 В переменного тока. Выходное напряжение блока питания: 5-20 В, 3 А, 60 Вт.

## Установка карты nano-SIM

### Для установки карты nano-SIM:

1. Для извлечения лотка карты nano-SIM вставьте в отверстие штифт. Вставьте карту(ы) nano-SIM в слот(ы).



2. Нажмите лоток для его закрытия.



---

**ПРИМЕЧАНИЯ:**

- Оба слота для nano-SIM поддерживают карты с поддержкой сетей стандарта GSM/GPRS/EDGE, WCDMA/HSPA+/DC-HSPA+, FDD-LTE, TD-LTE и 5G NR Sub-6G. Обе карты nano-SIM поддерживают технологию VoLTE (4G Calling). Но одновременно только одна карта может быть подключена к сети 5G NR Sub-6.
  - Фактическое использование сети и частотного диапазона зависит от развертывания сети в вашем регионе. Насчет поддержки 5G NR Sub-6 и VoLTE (4G Calling) в вашем регионе узнайте у своего оператора.
- 

**ВНИМАНИЕ!**

- Во избежание царапин не касайтесь устройства острыми предметами.
  - Используйте только стандартную карту nano-SIM.
- 

## Использование NFC

---

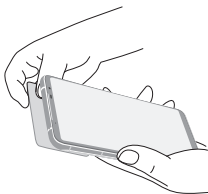
**ПРИМЕЧАНИЕ:** NFC доступен только в отдельных странах или регионах.

---

NFC можно использовать в следующих двух режимах:

**Режим чтения:** Ваш телефон считывает информацию с бесконтактной карточки, чипа или другого устройства NFC.

Поместите область NFC Вашего телефона на бесконтактную карту, чип или устройство NFC.



**Режим эмуляции карты:** Ваш телефон можно использовать как бесконтактную карту.

Приложите область NFC телефона на область считывателя NFC.



## Соответствие директиве по радиооборудованию ЕС

### Упрощенное заявление о соответствии европейской директиве

Компания ASUSTek Computer Inc заявляет, что устройство ZS673KS соответствует основным требованиям и другим соответствующим условиям директивы 2014/53/EU. Полный текст декларации соответствия ЕС доступен на

<https://www.asus.com/support/>. (Поиск ZS673KS)

### Выходная мощность

Items	Maximum Radio-Frequency Output Power Table	
Bluetooth	Bluetooth BR/EDR (2402~2480 MHz)	17 (dBm)
	Bluetooth -LE (2402~2480 MHz)	8 (dBm)
WLAN 2.4GHz	2.4GHz 802.11b (2412~2472 MHz)	19 (dBm)
	2.4GHz 802.11g (2412~2472 MHz)	20.5 (dBm)
	2.4GHz 802.11n HT20 (2412~2472MHz)	20.5 (dBm)
	2.4GHz 802.11ax HE20 (2412~2472 MHz)	20.5 (dBm)
	2.4GHz 802.11n HT40 (2422~2462 MHz)	20 (dBm)
	2.4GHz 802.11ax HE40 (2422~2462 MHz)	20.5 (dBm)
WLAN 5GHz	5GHz 802.11a (5180~5320; 5500~5700 MHz)	19 (dBm)
	5GHz 802.11n HT20 (5180~5320; 5500~5700 MHz)	18.5 (dBm)
	5GHz 802.11 n HT40 (5190~5310; 5510~5670 MHz)	20 (dBm)
	5GHz 802.11ac-VHT20 (5180~5320; 5500~5700 MHz)	18.5 (dBm)
	5GHz 802.11ac-VHT40 (5190~5310; 5510~5670 MHz)	20 (dBm)
	5GHz 802.11ac VHT80 (5210~5290; 5530~5610 MHz)	20 (dBm)
	5GHz 802.11ax-HE20 (5180~5320; 5500~5700 MHz)	19.5 (dBm)
	5GHz 802.11ax-HE40 (5190~5310; 5510~5670 MHz)	20 (dBm)
	5GHz 802.11ax-HE80 (5210~5290; 5530~5610 MHz)	20 (dBm)
	5GHz 802.11ax-HE160 (5250; 5570 MHz)	17 (dBm)
NFC	13.553-13.567MHz	-16.84 (dBuA/m@ 10m)
GSM	GSM 900 Burst (880~915; 925~960 MHz)	33.5 (dBm)
	GSM 1800 Burst (1710~1785; 1805~1880 MHz)	31.5 (dBm)
WCDMA	WCDMA Band I (1920~1980; 2110~2170 MHz)	25.5 (dBm)
	WCDMA Band III (1747.4~1782.4; 1805~1880 MHz)	25.5 (dBm)
	WCDMA Band V (824~849; 869~894 MHz)	25.5 (dBm)
	WCDMA Band VIII (880~915; 925~960 MHz)	25.5 (dBm)
LTE	LTE Band 1 (1920~1980; 2110~2170 MHz)	25.5 (dBm)
	LTE Band 3 (1710~1785; 1805~1880 MHz)	25.5 (dBm)
	LTE Band 5 (824~849; 869~894 MHz)	25.5 (dBm)
	LTE Band 7 (2500~2570; 2620~2690 MHz)	25.5 (dBm)
	LTE Band 8 (880~915; 925~960 MHz)	25.5 (dBm)
	LTE Band 20 (832~ 862; 791~821 MHz)	25.5 (dBm)
	LTE Band 28 (703~748; 758~803 MHz)	25.5 (dBm)
	LTE Band 34 (2010~2025 MHz)	25.5 (dBm)
	LTE Band 38 (2570~2620 MHz)	25.5 (dBm)
	LTE Band 40 (2300~2400 MHz)	24.5 (dBm)
	LTE Band 41 (2496~2690 MHz)	25.5 (dBm)
	LTE Band 42 (3400~3600 MHz)	25.5 (dBm)

(Продолжение на следующей странице)



## Выходная мощность

Пункты	Таблица максимальной выходной мощности радиочастоты	
5G	NR n1 (1920~1980; 2110~2170 МГц)	24,5 (дБм)
	NR n3 (1710 ~ 1785; 1805 ~ 1880 МГц)	24,5 (дБм)
	Диапазон NR n7 (2500~2570; 2620~2690 МГц)	24,5 (дБм)
	Диапазон NR n8 (880~915 ; 925~960 МГц)	24,5 (дБм)
	Диапазон NR n20 (832~862; 791~821 МГц)	24,5 (дБм)
	NR n28 (703 ~ 748; 758 ~ 803 МГц)	24,5 (дБм)
	Диапазон NR n38 (2570 ~ 2620 МГц)	24,5 (дБм)
	NR n41 (2496 ~ 2690 МГц)	24 (дБм)
	NR n77 (3300 ~ 4200 МГц)	24 (дБм)
	NR n78 (3300 ~ 4200 МГц)	24 (дБм)
	NR n79 (4400 ~ 5000 МГц)	24,5 (дБм)

\* Совместимость телефона с диапазонами 5G NR Sub-6/4G LTE может отличаться в зависимости от региона, проверьте совместимость с местными операторами.

**ПРИМЕЧАНИЕ:** Эта таблица выходной мощности предназначена для государств-участников ЕС, ЕЕА, ЕАСТ и Турции. Частотный диапазон и выходная мощность могут отличаться в других странах, не входящих в ЕС.

Работа Wi-Fi в диапазоне частот 5150-5350 должна быть ограничена использованием в помещениях для стран, перечисленных в таблице ниже:

AT	BE	BG	CZ	DK	EE	FR
DE	IS	IE	IT	EL	ES	CY
LV	LI	LT	LU	HU	MT	NL
NO	PL	PT	RO	SI	SK	TR
FI	SE	CH	UK	HR		

## Воздействие радиочастоты

Это устройство соответствует действующим европейским нормам SAR. Ограничение SAR составляет 2,0 Вт/кг на 10 г ткани тела. Наибольшее значение SAR для устройства:

- Голова: 1,090 Вт/кг
- Тело: 1,477 Вт/кг

Для соответствия требованиям к воздействию радиочастоты, при ношении данного устройства используйте аксессуары, например футляр для обеспечения расстояния между устройством и телом 0,5 см.

## Соответствие европейским стандартам (CE Marking)



## Использование GPS (система глобального позиционирования)

Для использования функции GPS:

- Перед использованием онлайн-карт убедитесь, что устройство подключено к интернету.
- Для получения точных данных GPS используйте устройство на открытом воздухе.
- При использовании GPS в автомобиле металлические предметы автомобиля и другие электронные устройства могут повлиять на работу GPS.

## Предупреждение потери слуха

Для предотвращения возможной потери слуха не слушайте звук на высокой громкости в течение длительного времени.



Для Франции, наушники этого устройства протестированы на соответствие требованиям звукового давления согласно стандартам EN 50332-1:2013 и EN50332-2:2013, как требуется в статье French L.5232-1.

## Информация о правилах безопасности

---

**ВНИМАНИЕ!** Регулировка, настройка или выполнение процедур, не описанных в настоящем руководстве могут привести к опасному воздействию радиации.

---

## Условия эксплуатации

- Устройство можно использовать при температуре окружающей среды от 0 °C (32 °F) до 35 °C (95 °F).

## Аккумулятор

---

**ВНИМАНИЕ:** Самостоятельная разборка аккумулятора аннулирует гарантию и может причинить травму.

---

Устройство оснащено несъемным литиево-полимерным аккумулятором большой емкости. Для продления срока службы аккумулятора соблюдайте указания по эксплуатации.

- Не пытайтесь извлечь несъемный аккумулятор, поскольку это приведет к аннулированию гарантии.
- Избегайте зарядки при чрезвычайно высокой или низкой температуре. Оптимальные параметры аккумулятора достигаются при температуре окружающей среды от +5°C до +35°C.
- Запрещается снимать и заменять аккумулятор другим, не совместимым аккумулятором.
- Используйте только аккумулятор ASUS. Использование другого аккумулятора может привести к травме или повреждению устройства.
- Запрещается снимать и погружать аккумулятор в воду или любую другую жидкость.
- Запрещается разбирать аккумулятор, так как он содержит вещества, которые могут быть опасными при проглатывании или при контакте с незащищенной кожей.
- Запрещается снимать и замыкать контакты аккумулятора, так как при этом он может нагреться и стать причиной возникновения пожара. Не держите его рядом с ювелирными изделиями и другими металлическими предметами.
- Запрещается снимать и помещать аккумулятор в огонь. Он может взорваться и опасные химические вещества попадут в окружающую среду.
- Запрещается снимать и утилизировать аккумулятор вместе с бытовыми отходами. Отнесите устройство в пункт утилизации опасных материалов.
- Не прикасайтесь к контактам аккумулятора.
- Во избежание пожара или ожога не разбирайте, не сгибайте и не разбивайте аккумулятор.

---

#### **ПРИМЕЧАНИЯ:**

- При установке аккумулятора несоответствующего типа возможен взрыв.
  - Утилизируйте использованные аккумуляторы в соответствии с инструкциями производителя.
- 

### **Зарядное устройство**

- Используйте только зарядное устройство, входящее в комплект поставки.
- Запрещается тянуть за шнур питания зарядного устройства для извлечения его из сетевой розетки. Извлекайте его, держа за само зарядное устройство.

### **Предупреждение**

Устройство ROG Phone является высококачественным изделием. Перед эксплуатацией ознакомьтесь со всеми указаниями и предупреждающими знаками на блоке питания.

- Не используйте устройство в экстремальных условиях – при высокой температуре или при высоком уровне влажности. Устройство можно использовать при температуре окружающей среды от 0°C (32°F) до 35°C (95°F).
- Не разбирайте устройство или его аксессуары. В случае необходимости получения обслуживания или ремонта, отправьте устройство в авторизованный сервисный центр. В случае, если устройство будет разобрано, это может привести к опасности поражения электрическим током или возникновения пожара.
- Запрещается замыкать контакты аккумулятора металлическими предметами.

## Доступ оператора с помощью инструмента

Если для доступа в ЗОНУ ДОСТУПА ОПЕРАТОРА необходим ИНСТРУМЕНТ, то все остальные отсеки в пределах этой зоны, представляющие опасность, должны быть недоступны ОПЕРАТОРУ, использующему тот же самый ИНСТРУМЕНТ, либо такие отсеки должны быть отмечены как запрещенные для доступа ОПЕРАТОРУ.

## Сертификат соответствия ЕАС



Этот продукт соответствует требованиям Таможенного союза.

## Утилизация и переработка

Компания ASUS берет на себя обязательства по утилизации старого оборудования, исходя из принципов всесторонней защиты окружающей среды. Мы предоставляем решения нашим клиентам для переработки наших продуктов, аккумуляторов и других компонентов, а также упаковки. Для получения подробной информации об утилизации и переработке в различных регионах посетите <http://csr.asus.com/english/Takeback.htm>.

## Утилизация



При установке аккумулятора несоответствующего типа возможен взрыв. Утилизируйте использованные аккумуляторы в соответствии с инструкциями производителя.



Не выбрасывайте аккумулятор вместе с бытовым мусором. Символ перечеркнутого мусорного бака означает, что аккумулятор нельзя выбрасывать вместе с бытовым мусором.



Не выбрасывайте это устройство вместе с бытовым мусором. Устройство предназначено для повторного использования и переработки. Символ перечеркнутого мусорного бака означает, что продукт (электрическое и электронное оборудование и содержащие ртуть аккумуляторы) нельзя выбрасывать вместе с бытовым мусором. Ознакомьтесь с правилами утилизации таких продуктов.



Не выбрасывайте устройство вместе с бытовым мусором. НЕ замыкайте электрические контакты. НЕ разбирайте устройство.

---

**ПРИМЕЧАНИЕ:** Для получения дополнительной информации о соответствии электронным меткам перейдите в **Настройки > Система > Этикетки сертификации** и **Настройки > Система > О телефоне > Юридическая информация**.

---



Технология TouchSense, лицензирована корпорацией Immersion и защищена одним или несколькими патентами США, которые можно найти по следующему адресу [www.immersion.com/patent-marking.html](http://www.immersion.com/patent-marking.html) и другими патентами.

## ASUS

**Адрес: 1F., No.15, Lide Rd., Beitou Dist., Taipei City 112,  
Taiwan**

**Тел: 886228943447**

**Факс: 886228907698**

### Декларация

Мы заявляем, что IMEI-коды для данного продукта, **ROG Phone**, являются уникальными для каждого устройства и назначены только для этой модели. IMEI-код каждого устройства устанавливается на заводе и не может быть изменен пользователем, что соответствует целостности IMEI в соответствии с требованиями стандарта GSM.

Если у Вас есть вопросы или замечания по этому вопросу, пожалуйста, свяжитесь с нами.

С уважением,

**ASUSTeK COMPUTER INC.**

Тел: 886228943447

Факс: 886228907698

Поддержка: <https://www.asus.com/support/>

Copyright © 2021 ASUSTeK COMPUTER INC.

Все права защищены.

Вы признаете, что все права на это руководство принадлежат ASUS. Все права, без ограничения, в руководстве или на сайте, являются эксклюзивной собственностью компании ASUS и/или ее лицензиаров. Настоящее Руководство не передает какие-либо права вам.

КОМПАНИЯ ASUS ПРЕДОСТАВЛЯЕТ ДАННОЕ РУКОВОДСТВО НА УСЛОВИИ «КАК ЕСТЬ», БЕЗ КАКИХ-ЛИБО ГАРАНТИЙ. ТЕХНИЧЕСКИЕ ХАРАКТЕРИСТИКИ И ИНФОРМАЦИЯ, СОДЕРЖАЩИЕСЯ В ДАННОМ РУКОВОДСТВЕ, ПРИВОДЯТСЯ ТОЛЬКО В ЦЕЛЯХ ОЗНАКОМЛЕНИЯ. ОНИ МОГУТ БЫТЬ ИЗМЕНЕНЫ В ЛЮБОЕ ВРЕМЯ БЕЗ УВЕДОМЛЕНИЯ И НЕ ДОЛЖНЫ РАССМАТРИВАТЬСЯ КАК ОБЯЗАТЕЛЬСТВО СО СТОРОНЫ ASUS.

**Форум ZenTalk ([http://www.asus.com/zenalk/global\\_forward.php](http://www.asus.com/zenalk/global_forward.php))**





**REPUBLIC OF  
GAMERS**



1 5 0 6 0 - 0 W M 6 6 0 0 0