



Руководство пользователя

# LG UltraGear™

## Gaming Monitor

(LED-МОНИТОР \*)

---

\* LED-мониторы LG — это ЖК-мониторы со светодиодной подсветкой.

Перед началом эксплуатации устройства внимательно прочтите руководство и сохраните его для будущего использования.

32GP850



[www.lg.com](http://www.lg.com)

Авторское право © LG Electronics Inc., 2021 Все права защищены.

# СОДЕРЖАНИЕ

ВАЖНЫЕ СВЕДЕНИЯ О МЕРАХ ПРЕДОСТОРОЖНОСТИ .....	3
---	---

ЛИЦЕНЗИЯ .....	7
----------------	---

УВЕДОМЛЕНИЕ О ПРОГРАММНОМ ОБЕСПЕЧЕНИИ С ОТКРЫТЫМ ИСХОДНЫМ КОДОМ .....	8
---	---

СБОРКА И ПОДГОТОВКА К РАБОТЕ.....	8
-----------------------------------	---

ЭКСПЛУАТАЦИЯ МОНИТОРА.....	18
----------------------------	----

ПОЛЬЗОВАТЕЛЬСКИЕ НАСТРОЙКИ .....	20
----------------------------------	----

ПОИСК И УСТРАНЕНИЕ НЕИСПРАВНОСТЕЙ .....	27
--	----

ТЕХНИЧЕСКИЕ ХАРАКТЕРИСТИКИ УСТРОЙСТВА.....	30
---	----

# ВАЖНЫЕ СВЕДЕНИЯ О МЕРАХ ПРЕДОСТОРОЖНОСТИ

Это устройство спроектировано и произведено с учетом требований обеспечения личной безопасности, но неправильная эксплуатация может привести к поражению электрическим током или возгоранию. С целью обеспечения правильного функционирования всех средств обеспечения безопасности, встроенных в этот дисплей, соблюдайте следующие основные правила монтажа, эксплуатации и обслуживания.

## О безопасности

Используйте только тот кабель питания, который поставляется в комплекте устройства. Если кабель питания с устройством не поставляется и вы используете другой кабель питания, убедитесь, что он сертифицирован согласно применимым национальным стандартам. При любой неисправности кабеля питания обратитесь за заменой к изготовителю или в ближайший авторизованный сервисный центр. Приборный штепсель используется в качестве устройства отключения. Убедитесь, что устройство установлено вблизи розетки, к которой планируется подключение и что доступ к розетке остается свободным. Необходимо использовать только тот источник питания, который указан в технических характеристиках данного руководства или на самом устройстве. Если вы не уверены в типе источника питания, к которому осуществляется подключение, обратитесь за консультацией к своему дилеру. Перегруженные розетки переменного тока и удлинители представляют опасность. Также опасны изношенные шнуры электропитания и поврежденные вилки. Их применение может привести к поражению электрическим током или возгоранию. Обратитесь к квалифицированному мастеру для их замены. Если устройство подключено к розетке переменного тока, оно не отключается от источника питания переменного тока даже при выключении устройства.

### Дисплей не открывать:

- Внутри нет обслуживаемых пользователем частей.
- Внутри опасное высокое напряжение даже при отключенном питании.
- Если дисплей не функционирует должным образом, обратитесь к своему дилеру.

### Во избежание несчастного случая:

- Не устанавливайте дисплей на наклонную полку без надежного крепления.
- Используйте только разрешенную производителем подставку.
- Не роняйте предметы на устройство и не подвергайте его ударам. Не бросайте в экран дисплея игрушки или другие предметы. Это может повлечь травму, проблемы с устройством или повреждение дисплея.

## Во избежание возгорания или поражения электрическим током:

- Всегда выключайте дисплей уходя из комнаты на продолжительное время. Никогда не оставляйте дисплей включенным уходя из дома.
- Не допускайте, чтобы дети роняли или бросали предметы в отверстия в корпусе дисплея. Некоторые внутренние части находятся под высоким напряжением.
- Не используйте аксессуары, которые не были разработаны для данного дисплея.
- Если дисплей остается без присмотра на продолжительное время, отключите шнур питания от розетки.
- Во время грозы отключайте кабель питания и сигнальный кабель, т.к. они представляют высокую опасность. Это может привести к поражению электрическим током.

## Монтаж

Не ставьте предметы на кабель питания и не размещайте дисплей в местах, где кабель питания может быть поврежден.

Не используйте дисплей рядом с водой, например, рядом с ванной, умывальной или кухонной раковиной, емкостью для стирки, во влажном подвале или вблизи бассейна.

Дисплеи оснащены вентиляционными отверстиями в корпусе для отвода тепла, образующегося во время работы. Если эти отверстия заблокированы, накапливающееся тепло может повлечь неисправности и возгорание.

Поэтому НИКОГДА:

- Не закрывайте вентиляционные отверстия внизу, устанавливая дисплей на кровати, диване, ковре и т.д.
- Не устанавливайте дисплей в ниши, если не соблюдаются требования к вентиляции.
- Не накрывайте отверстия тканью или другим материалом.
- Не устанавливайте дисплей рядом или над батареей или другим источником тепла.

Не трите и не царапайте матрицу ЖК-панели твердыми предметами, т.к. это может привести к появлению царапин или необратимому повреждению.

На надавливайте на ЖК-экран пальцем в течение продолжительного периода времени, т.к. это может привести к появлению остаточного изображения. На экране могут появляться точечные дефекты в виде крошечных красных, зеленых или синих пятен.

Но это не влияет на качество работы монитора.

Если возможно, используйте рекомендуемое разрешение для достижения наилучшего качества изображения ЖК-дисплея. При использовании с другим, отличным от рекомендованного, разрешением, на экране могут быть заметны следы масштабирования и обработки изображения.

Но это качество присуще всем ЖК-дисплеям с фиксированным разрешением.

Отображение неподвижного изображения на мониторе в течение длительного времени может привести к повреждению экрана и появлению остаточного изображения.

Чтобы избежать этой проблемы, используйте экранную заставку и выключайте устройство, когда оно не используется. Гарантия для данного устройства не распространяется на появление остаточного изображения.

Не подвергайте устройство встряске и не царапайте металлическими предметами переднюю и боковые части дисплея.

Это может вызвать повреждение экрана.

При переноске держите устройство двумя руками панелью вперед. Падение устройства может привести к поражению электрическим током или возгоранию. Обратитесь в сервисный центр для ремонта. Не подвергайте устройство высоким температурам и влажности.

Не устанавливайте это устройство на стену, где оно может быть подвержено воздействию масла или масляного тумана.

- Это может повредить устройство и привести к его падению.

Для дисплеев с глянцевой рамкой, при установке пользователь должен учесть возможные блики на рамке ТВ от окружающего освещения.

Не используйте продукты, под высоким напряжением, вблизи монитора. (Например, электрическую мухобойку)

- Это может привести к неполадкам монитора вследствие воздействия электрического тока.

## Меры предосторожности при использовании адаптера переменного тока и электропитания

При попадании в устройство (телевизор, монитор, кабель питания или адаптер переменного тока) воды или любых других посторонних веществ немедленно отключите кабель питания и обратитесь в сервисный центр.

- В противном случае, это может привести к пожару или поражению электрическим током вследствие повреждения устройства.

Не прикасайтесь к вилке питания и адаптеру переменного тока мокрыми руками. Если штыри вилки влажные или покрыты пылью, протрите их перед использованием.

- В противном случае это может привести к пожару или поражению электрическим током.

Убедитесь в том, что кабель питания вставлен в адаптер переменного тока до конца.

- Неплотное соединение может привести к пожару или поражению электрическим током.

Убедитесь, что используемые кабели питания и адаптеры переменного тока произведены или одобрены компанией LG Electronics, Inc.

- Использование неутвержденных продуктов может привести к пожару или поражению электрическим током.

При отсоединении кабеля питания тяните за вилку. Не перегибайте кабель питания с излишним усилием.

- Повреждение кабеля может повлечь за собой поражение электрическим током или пожар.

Старайтесь не наступать и не помещать тяжелые предметы (электронные устройства, одежду и т.д.) на кабель питания или адаптер переменного тока. Соблюдайте осторожность, чтобы не повредить кабель питания или адаптер переменного тока острыми предметами.

- Поврежденные кабели питания могут привести к пожару или поражению электрическим током.

Запрещается разбирать, ремонтировать или модифицировать кабель питания или адаптер переменного тока.

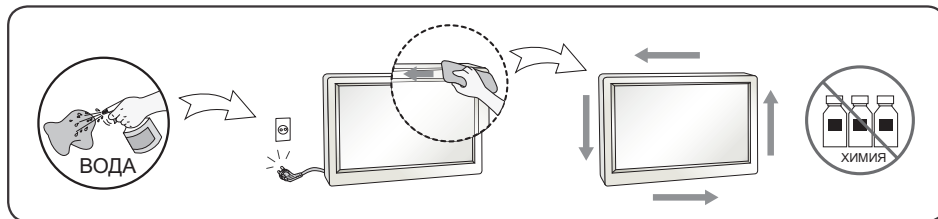
- Это может привести к пожару или поражению электрическим током.

Очищайте розетку, адаптер переменного тока и штыри вилки питания от пыли и других загрязнений.

- Это может привести к пожару.

## Очистка

- Отключите устройство перед очисткой экрана дисплея.
- Используйте слегка влажную (не мокрую) ткань. Не направляйте аэрозоль прямо на экран, т.к. это может привести к поражению электрическим током.
- При очистке поверхности изделия отключите кабель питания, очищайте мягкой тканью для предотвращения появления царапин. Не используйте влажную ткань, не распыляйте воду и другие жидкости. Несоблюдение этого правила может привести к поражению электрическим током. (Не используйте химические вещества, например, бензин, разбавители или спирт)
- Распылите воду на мягкую ткань два-четыре раза, и используйте ее для очистки передней рамки. Осторожно протирайте в одном направлении. От излишней воды на поверхности могут остаться разводы.



## Переупаковка

- Не выбрасывайте коробку и упаковочные материалы. Это наиболее подходящий контейнер для транспортировки устройства. При перевозке устройства в другое место, упакуйте его в оригинальную упаковку.

## Утилизация (только ЖК-монитор с ртутными лампами)

- Флуоресцентная лампа, применяемая в этом устройстве, содержит небольшое количество ртути.
- Не выбрасывайте устройство вместе с бытовым мусором.
- Утилизация данного устройства должна производиться в соответствии с местными нормативами.

# ЛИЦЕНЗИЯ

Предоставляемые лицензии различаются в зависимости от модели. Посетите [www.lg.com](http://www.lg.com) для получения дополнительной информации по лицензиям.



Термины HDMI и HDMI High-Definition Multimedia Interface и Логотип HDMI являются товарными знаками или зарегистрированными товарными знаками HDMI Licensing Administrator, Inc. в Соединенных Штатах и других странах.



The SuperSpeed USB Trident logo is a registered trademark of USB Implementers Forum, Inc.

## УВЕДОМЛЕНИЕ О ПРОГРАММНОМ ОБЕСПЕЧЕНИИ С ОТКРЫТЫМ ИСХОДНЫМ КОДОМ

Для получения исходного кода по условиям лицензий GPL, LGPL, MPL и других лицензий с открытым исходным кодом, который содержится в данном продукте, посетите веб-сайт: <http://opensource.lge.com>. Кроме исходного кода, для загрузки доступны все соответствующие условия лицензии, отказ от гарантий и уведомления об авторских правах. Компания LG Electronics также может предоставить открытый исходный код на компакт-диске за плату, покрывающую связанные с этим расходы (стоимость носителя, пересылки и обработки), по запросу, который следует отправить по адресу электронной почты [opensource@lge.com](mailto:opensource@lge.com). Это предложение действительно в течение трех лет с момента последней поставки нами данного продукта. Это предложение актуально для любого получателя данной информации.

## СБОРКА И ПОДГОТОВКА К РАБОТЕ



### ВНИМАНИЕ!

- Для обеспечения безопасности и оптимальных эксплуатационных качеств устройства, используйте только фирменные детали.
- Гарантия на устройство не распространяется на повреждения или травмы, вызванные использованием компонентов, не одобренных производителем.
- Рекомендуется использовать компоненты, входящие в комплект устройства.
- Изображения в данном Руководстве представляют общие действия и могут отличаться от фактического изделия.
- Не наносите посторонние вещества (масла, смазочные вещества и т. п.) на поверхность винта при сборке устройства. (Это может привести к повреждению устройства).
- Не прикладывайте чрезмерного усилия при затягивании винтов, это может привести к повреждению монитора. Гарантия не распространяется на такие повреждения.
- Не переносите монитор в перевернутом положении, удерживая его только за основание подставки. Это может вызвать падение монитора с подставки и привести к травме.
- Перед поднятием или перемещением монитора не касайтесь его экрана. Давление на экран монитора может вызвать его повреждение.
- В отличие от общего метода покрытия формы волны в наружной части применяются для добавления мерцающего материала в сырье. При этом отсутствуют отслоения, обладает высокой прочностью. Пользуйтесь изделием уверенно. При его использовании не возникает никаких проблем.



**! ПРИМЕЧАНИЕ**

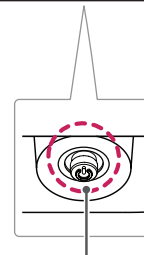
- Внешний вид реальных компонентов может отличаться от изображения выше.
- Любые характеристики и информация об устройстве могут быть изменены без предварительного уведомления в целях улучшения его работы.
- Для покупки дополнительных принадлежностей обратитесь в магазин электроники, интернет-магазин или к продавцу, у которого Вы приобрели устройство.
- Кабель питания, входящий в комплект поставки, может отличаться в зависимости от региона.

## Поддерживаемые драйверы и программное обеспечение

можно загрузить и установить последнюю версию с веб-сайта LG Electronics ([www.lg.com](http://www.lg.com)).

- Драйвер монитора / OnScreen Control

## Описание продукта и функций кнопок







Кнопка-джойстик

## Использование кнопки-джойстика

Вы можете легко управлять функциями монитора, нажимая кнопку-джойстик или перемещая ее пальцем влево/вправо/вверх/вниз.

### Основные функции

A	B	C	D
			

**A** (Питание вкл.): Однократно нажмите кнопку-джойстик пальцем, чтобы включить монитор.

**B** (Питание выкл.): Однократно нажмите и удерживайте кнопку-джойстик не менее 5 секунд, чтобы выключить монитор.

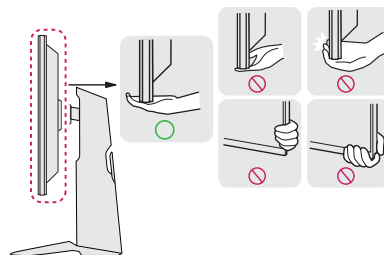
**C** (Управление громкостью): Вы можете управлять громкостью, перемещая кнопку-джойстик влево/вправо.

**D** (Регулировка яркости экрана): Можно регулировать яркость экрана, перемещая кнопку-джойстик вверх/вниз.

## Перемещение и поднятие монитора

Перед перемещением или поднятием монитора соблюдайте следующие инструкции во избежание повреждения и для обеспечения безопасной транспортировки независимо от типа и размера монитора.

- Монитор рекомендуется перемещать в оригинальной коробке или упаковочном материале.
- Перед перемещением или поднятием монитора отключите кабель питания и все остальные кабели.
- Крепко удерживайте нижнюю и боковую части монитора. Не касайтесь самой панели.
- При удерживании монитора экран должен быть направлен в противоположную от вас сторону во избежание появления царапин.
- При транспортировке не подвергайте монитор толчкам или избыточной вибрации.
- При перемещении монитора держите его вертикально, не ставьте его на бок и не наклоняйте влево или вправо.

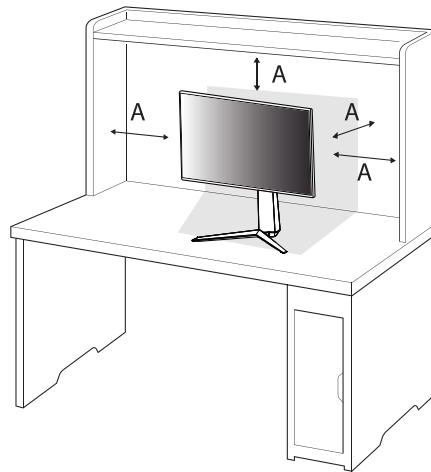


## **ВНИМАНИЕ!**

- Старайтесь не прикасаться к экрану монитора.
  - Это может привести к повреждению всего экрана или отдельных пикселей, отвечающих за формирование изображения.
- При использовании монитора без подставки, кнопка-джойстик может стать причиной неустойчивости монитора, что может привести к его наклону и падению, а так же повреждению устройства и нанесению Вам травм. Кроме того, это может стать причиной некорректной работы кнопки-джойстика.

## Размещение на столе

- Поднимите монитор и поместите его на стол в вертикальном положении. Расстояние от монитора до стены должно составлять не менее 100 мм для обеспечения достаточной вентиляции.



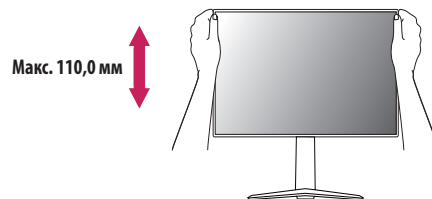
A: 100 мм

**⚠ ВНИМАНИЕ!**

- Прежде чем передвигать или устанавливать монитор, отсоедините кабель питания. Существует риск поражения электрическим током.
- Убедитесь в том, что используется кабель питания из комплекта поставки и что он подключен к заземленной розетке.
- Если требуется дополнительный кабель питания, свяжитесь с местным дилером или обратитесь в ближайший магазин.

**Регулировка высоты подставки**

- 1 Расположите, установленный на подставку, монитор вертикально.
- 2 Крепко возьмитесь за монитор обеими руками и отрегулируйте его высоту.

**⚠ ПРЕДУПРЕЖДЕНИЕ!**

- При регулировке высоты экрана не беритесь рукой за ножку подставки во избежание травмирования пальцев.

## Регулировка угла наклона монитора

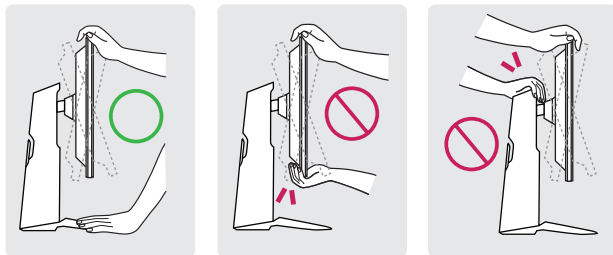
1 Расположите, установленный на подставку, монитор вертикально.

2 Отрегулируйте угол наклона монитора.

Для удобства работы угол наклона регулируется вперед-назад в пределах от  $-5^{\circ}$  до  $15^{\circ}$ .

### ⚠ ПРЕДУПРЕЖДЕНИЕ!

- Во избежание повреждения пальцев при выполнении регулировки экрана не держите нижнюю часть монитора, как показано на рисунке ниже.
- Будьте осторожны, не касайтесь экрана и не нажимайте на него при регулировке угла наклона.

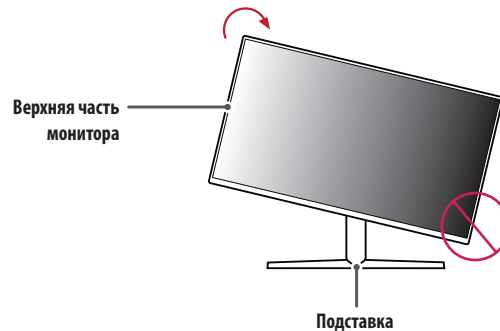


## Функция поворота

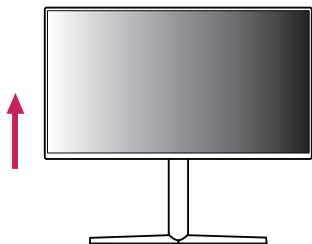
Функция поворота экрана позволяет поворачивать монитор по часовой стрелке на  $90^{\circ}$ .

### ⚠ ПРЕДУПРЕЖДЕНИЕ!

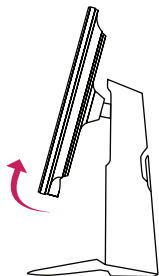
- При использовании функции поворота монитора следует поворачивать его плавно и не прилагая чрезмерных усилий.
  - Монитор может соприкоснуться с подставкой и поцарапать основание.
  - Соблюдайте осторожность, чтобы не допустить защемления пальцев между монитором и подставкой и получения травм.



- 1 Поднимите монитор на максимальную высоту.



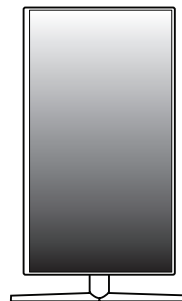
- 2 Настройте угол обзора монитора по направлению стрелки, как показано на рисунке.



- 3 Поверните монитор по часовой стрелке, как показано на рисунке.



- 4 Завершите установку, повернув монитор на 90°, как показано на рисунке.



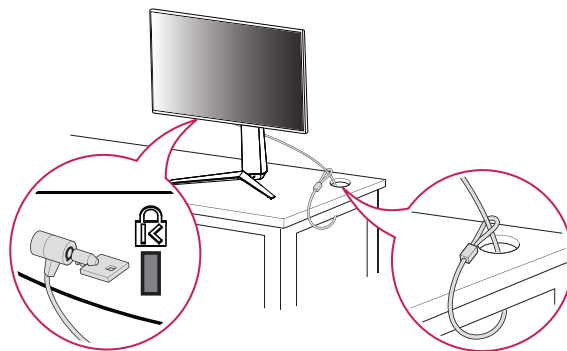
**! ПРИМЕЧАНИЕ**

- Функция автоматического поворота дисплея не поддерживается устройством.
- Экран можно легко повернуть, используя быструю клавишу поворота экрана, предусмотренную в операционной системе Windows. Обратите внимание, что в некоторых версиях Windows и в некоторых драйверах графической карты могут использоваться разные настройки клавиши поворота экрана, или эта клавиша может не поддерживаться.

**Использование замка Kensington**

Дополнительную информацию об установке и использовании замка см. в инструкции к замку или на сайте <http://www.kensington.com>.

Присоедините монитор к столу, используя трос замка Kensington.

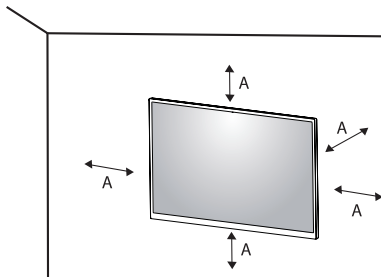
**! ПРИМЕЧАНИЕ**

- Замок Kensington приобретается отдельно. Его можно приобрести в большинстве магазинов электроники.

## Крепление на стене

Этот монитор соответствует требованиям к использованию кронштейна для настенного крепления или иного соответствующего устройства.

Установите монитор на расстоянии не менее 100 мм от стены и других объектов по бокам монитора, для обеспечения достаточной вентиляции. Подробные инструкции по установке можно получить в местном магазине. Также можно обратиться к Руководству пользователя за информацией об установке наклонного кронштейна для настенного крепления.

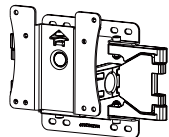


A: 100 мм

## Установка кронштейна для настенного крепления

Чтобы установить монитор на стену, прикрепите кронштейн для настенного крепления (дополнительная деталь) к задней части монитора.

При установке монитора с помощью кронштейна для настенного крепления, надежно закрепите кронштейн, чтобы предотвратить падение монитора.

<b>Настенное крепление (мм)</b>	100 x 100
<b>Стандартный винт</b>	M4 x L10
<b>Количество винтов</b>	4
<b>Кронштейн для настенного крепления (дополнительная деталь)</b>	LSW149 

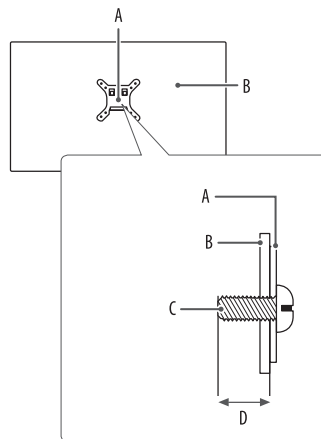
### ! ПРИМЕЧАНИЕ

- Используйте винты, соответствующие стандарту VESA.
- Комплект кронштейна для настенного крепления снабжается инструкцией по монтажу и необходимыми комплектующими.
- Настенный кронштейн является дополнительным оборудованием. Дополнительные аксессуары можно приобрести у местного дилера.
- Длина винтов, входящих в комплекты кронштейнов, может отличаться. Если длина используемых винтов превышает стандартную, они могут повредить внутреннюю часть устройства.
- Дополнительная информация приведена в инструкции по установке кронштейна.
- Не применяйте избыточную силу, прикрепляя кронштейн для настенного крепления, поскольку это может повредить экран монитора.
- Перед установкой монитора на стене отсоедините подставку, выполнив действия по ее присоединению в обратном порядке.



**⚠ ВНИМАНИЕ!**

- Прежде чем передвигать или устанавливать монитор, во избежание удара током, отсоедините провод питания.
- Установка монитора на потолке или наклонной стене может привести к его падению и причинению Вам травм. Следует использовать одобренный LG кронштейн для настенного крепления и обратиться к местному поставщику или квалифицированному специалисту.
- Во избежание травм данное устройство должно быть надежно закреплено на стене в соответствии с инструкциями по установке.
- Не прикладывайте чрезмерного усилия при затягивании винтов, это может привести к повреждению монитора. Гарантия не распространяется на такие повреждения.
- Используйте настенный кронштейн и винты, отвечающие стандарту VESA. Гарантия не распространяется на повреждения вследствие неправильного использования или применения несоответствующих компонентов.
- Не используйте винты для настенного крепления длиной более 8 мм.



A: Кронштейн для настенного крепления

B: Задняя панель монитора

C: Стандартный винт

D: Макс. 8 мм

# ЭКСПЛУАТАЦИЯ МОНИТОРА

- Реальное устройство может отличаться от изображений в этом Руководстве. Нажмите кнопку-джойстик, перейдите в меню [Настройки] > [Вход], а затем выберите вариант входа.

## ВНИМАНИЕ!

- При использовании обычных кабелей, не сертифицированных компанией LG Electronics, изображения на экране могут не отображаться, или на изображениях могут появляться шумы.
- Не допускайте длительного нажатия на экран. Это может привести к искажению изображения.
- Не выводите на экран неподвижное изображение в течение длительного времени. Это может привести к эффекту остаточного изображения. Если возможно, используйте экранную заставку ПК.
- Включайте монитор в заземленную (трехконтактную) электрическую розетку.
- При включении монитора в помещении с низкой температурой изображение может мерцать. Это нормальное явление.
- На экране могут появляться красные, зеленые и синие точки. Это нормальное явление.

## Подключение к ПК

- Этот монитор поддерживает функцию Plug and Play\*.

\* Plug and Play: позволяет подключать к компьютеру устройство без выполнения каких-либо настроек или установки драйверов.

## Подключение HDMI

Передаёт цифровые видео и аудио сигналы с компьютера на монитор.

## ВНИМАНИЕ!

- Использование кабеля DVI-HDMI / DP (DisplayPort)-HDMI может привести к возникновению проблем совместимости.
- Используйте сертифицированный кабель с логотипом HDMI. При использовании несертифицированного кабеля HDMI экран может отображаться неправильно, или может возникнуть ошибка подключения.
- Рекомендуемые типы кабелей HDMI:
  - Высокоскоростной кабель HDMI®/™
  - Высокоскоростной кабель HDMI®/™ с Ethernet.

## Подключение DisplayPort

Передаёт цифровые видео и аудио сигналы с компьютера на монитор.

### ! ПРИМЕЧАНИЕ

- Аудио- или видеовыход могут отсутствовать в зависимости от версии DP (DisplayPort) компьютера.
- Убедитесь в использовании кабеля DisplayPort, прилагаемого к устройству. В противном случае это может привести к неисправности устройства.
- Если компьютер оснащён графической картой с выходным разъёмом Mini DisplayPort, следует использовать переходной кабель с Mini DP на DP (с Mini DisplayPort на DisplayPort) или переходной соединитель, поддерживающий DisplayPort 1.4. (Продается отдельно)

## Подключение AV-устройств

### Подключение HDMI

HDMI передаёт цифровые видео- и аудиосигналы от Вашего AV-устройства на монитор.

### ! ПРИМЕЧАНИЕ

- Использование кабеля DVI-HDMI / DP (DisplayPort)-HDMI может привести к возникновению проблем совместимости.
- Используйте сертифицированный кабель с логотипом HDMI. При использовании несертифицированного кабеля HDMI экран может отображаться неправильно, или может возникнуть ошибка подключения.
- Рекомендуемые типы кабелей HDMI:
  - Высокоскоростной кабель HDMI®/™
  - Высокоскоростной кабель HDMI®/™ с Ethernet.

## Подключение периферийных устройств

### Подключение USB-устройства

Порт USB-устройства выполняет функцию концентратора USB.

Для использования порта USB 3.0 подключите кабель USB 3.0 типа A-B устройства к компьютеру.

Управление периферийными устройствами, подключёнными к порту USB IN, может осуществляться с компьютера.

### ! ПРИМЕЧАНИЕ

- Перед подключением к устройству и его использованием рекомендуется установить все обновления ОС Windows, чтобы обеспечить актуальность ее состояния.
- Периферийные устройства приобретаются отдельно.
- К порту USB можно подключить USB-устройство, клавиатуру или мышь.

### ⚠ ВНИМАНИЕ!

- Меры предосторожности при использовании USB-устройства.
  - USB-устройство с установленной программой автоматического распознавания или использующее собственный драйвер может быть не распознано.
  - Некоторые USB-устройства могут не поддерживаться или работать со сбоями;
  - Рекомендуется использовать USB-концентратор или жесткий диск, для которого предусмотрена подача питания. (При недостаточной мощности питания USB-устройство может быть не обнаружено.)

## Подключение наушников

Подключите периферийные устройства к монитору через гнездо для наушников.

### ! ПРИМЕЧАНИЕ

- Периферийные устройства приобретаются отдельно.
- В зависимости от параметров воспроизведения звука на компьютере и внешних устройств функции наушников и динамиков могут быть ограничены.
- Если вы используете наушники с Г-образным штекером, это может вызвать проблемы при подключении другого внешнего устройства к монитору. Поэтому мы рекомендуем использовать наушники с прямым штекером.



Г-образный штекер



Прямой штекер  
(Рекомендуется)

## ПОЛЬЗОВАТЕЛЬСКИЕ НАСТРОЙКИ

### ! ПРИМЕЧАНИЕ

- Экранное меню Вашего монитора может незначительно отличаться от изображенного в данном Руководстве.

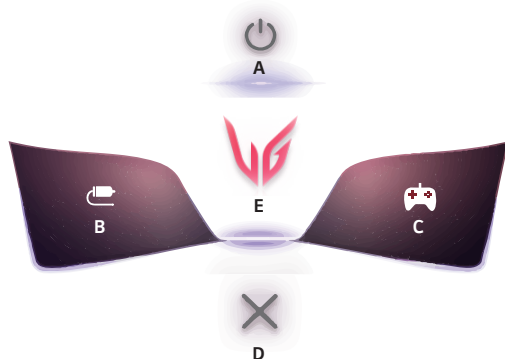
## Вызов меню основного экрана



Кнопка-джойстик

- 1 Нажмите кнопку-джойстик в нижней части монитора.
- 2 Перемещайте кнопку-джойстик вниз-вверх и влево-вправо, чтобы установить параметры.
- 3 Нажмите кнопку-джойстик еще раз, чтобы выйти из главного меню.

## Функции главного меню



Главное меню	Описание
A: [Отключить питание]	Выключение монитора.
B: [Вход]	Установка режима входа.
C: [Режим Игры]	Установка режима игры для игр.
D: [Выход]	Выход из главного меню.
E: [Настройки]	Установка параметров экрана.

## Настройки меню

- 1 Для отображения экранного меню нажмите кнопку-джойстик, расположенную в нижней части монитора, и перейдите в меню [Настройки].
- 2 Перемещайте кнопку-джойстик вниз-вверх и влево-вправо, чтобы установить параметры.
- 3 Чтобы вернуться в верхнее меню или настроить другие пункты меню, переместите кнопку-джойстик в положение ◀ или нажмите (⏮).
- 4 Если вы хотите выйти из экранного меню, переместите кнопку-джойстик в положение ◀ и удерживайте до выхода.



[Режим Игры]



[Настройки Игры]



[Регулировка  
картинки]



[Вход]



[Основные]

## [Режим Игры]

[Настройки] > [Режим Игры]

### [Режим Игры] для сигнала SDR (не HDR)

- [Игрок 1]/[Игрок 2]: Режимы изображения [Игрок 1] и [Игрок 2] позволяют сохранить два набора пользовательских настроек отображения, включая игровые установочные параметры.
- [FPS]: Этот режим оптимизирован для игр FPS. Подходит для игр FPS с очень темным изображением.
- [RTS]: Данный режим оптимизирован для игр RTS.
- [Яркий]: Оптимизация экрана для ярких цветов.
- [Режим чтения]: Оптимизация настроек экрана для просмотра документов. Вы можете увеличить яркость экрана в экранном меню.
- [HDR Эффект]: Оптимизация изображения для расширенного динамического диапазона.
- [sRGB]: Стандартное цветовое пространство RGB для монитора и принтера.

### [Режим Игры] для сигнала HDR

- [Игрок 1]/[Игрок 2]: Режимы изображения [Игрок 1] и [Игрок 2] позволяют сохранить два набора пользовательских настроек отображения, включая игровые установочные параметры.
- [FPS]: Этот режим оптимизирован для игр FPS. Подходит для игр FPS с очень темным изображением.
- [RTS]: Данный режим оптимизирован для игр RTS.
- [Яркий]: Оптимизация экрана для ярких цветов.

## ! ПРИМЕЧАНИЕ

- В зависимости от настроек ОС Windows 10 содержимое HDR может отображаться некорректно. Проверьте, включена ли функция HDR в ОС Windows.
- В зависимости от производительности видеокарты при включенной функции HDR может ухудшаться качество текста или изображения.
- В зависимости от производительности видеокарты при включенной функции HDR может мерцать или потрескивать экран при изменении входа монитора или включении/выключении питания.
- Чтобы узнать, поддерживают ли графическая карта и игра HDR, посетите сайты соответствующих производителей.

## [Настройки Игры]

### [Настройки] > [Настройки Игры]

- [Motion Blur Reduction]
  - [Вкл]: Этот режим позволяет свести к минимуму размытость в динамичных видео. Эта функция доступна для следующей частоты вертикальной развертки.
    - » 120 Гц/ 144 Гц: HDMI
    - » 120 Гц/ 144 Гц/ 165 Гц: DisplayPort
  - [Выкл]: Отключение режима [Motion Blur Reduction].
- [Overclock]
  - [Вкл]: Установите более высокую частоту оверклокинга, чем указано в спецификациях панели.
  - [Выкл]: Отключение функции оверклокинга.
- [Adaptive-Sync] / [FreeSync Premium]: Обеспечивает плавную и естественную передачу изображения во время игры. Обратите внимание, что в некоторых играх периодически может мерцать экран.
  - [Расширенный]: В этом режиме для функции [Adaptive-Sync] / [FreeSync Premium] доступен более широкий частотный диапазон, чем в стандартном режиме. Во время игр может мерцать экран.
  - [Стандартный]: В этом режиме для функции Adaptive-Sync / FreeSync Premium доступен основной частотный диапазон.
  - [Выкл]: Функция Adaptive-Sync / FreeSync Premium отключена.
    - » Поддерживаемый интерфейс: DisplayPort (Adaptive-Sync), HDMI (FreeSync Premium).
    - » Поддерживаемая графическая карта: Требуется графическая карта с поддержкой NVIDIA G-SYNC или AMD FreeSync.
    - » Поддерживаемая версия: Убедитесь, что драйвер графической карты обновлен до последней версии.
    - » Чтобы получить дополнительную информацию и узнать о требованиях, посетите сайт NVIDIA ([www.nvidia.com](http://www.nvidia.com)) и сайт AMD ([www.amd.com](http://www.amd.com)).

- [Стабилизатор черного]: Управляйте контрастом черного цвета для лучшего качества темных сцен. Это позволяет легко различать объекты на экранах игр с темным изображением.
- [Время отклика]: Настройка времени отклика для отображения изображений с учетом скорости обновления экрана.
  - Для работы в обычных условиях рекомендуется использовать значение [Быстро].
  - Для воспроизведения динамичного изображения рекомендуется установить значение [Быстрее].
  - Если выбрать значение [Быстрее], может возникнуть эффект залипания изображения.
- [Быстрее]: Установка меньшего времени отклика.
- [Быстро]: Установка для быстрого времени отклика.
- [Нормально]: Установка для нормального времени отклика.
- [Выкл]: Отключение функции.
- [Crosshair]: Функция Crosshair обеспечивает отображение прицельной метки в центре экрана для игр в жанре шутеров от первого лица (FPS).
 

Пользователи могут выбрать один из четырех параметров функции Crosshair, который лучше всего подойдет для их игровой среды.
- [Счётчик FPS]
  - [Вкл]: Индикатор отображается в верхнем левом углу экрана и обозначает фактическую частоту кадров, полученную на входе.
  - [Выкл]: Функция «счётчик FPS» не используется.
- [Сброс игры]: Восстановление для игры настроек по умолчанию.

**! ПРИМЕЧАНИЕ**

- [Motion Blur Reduction]
  - Для уменьшения размытости изображения яркость снижается за счет управления подсветкой.
  - Функции [Motion Blur Reduction] и FreeSync нельзя использовать одновременно.
  - Эта функция игры оптимизированным.
  - Рекомендуется выключить, когда вы не используете функцию игровой.
  - При работе функции [Motion Blur Reduction] может появляться мерцание.
- [Overclock]
  - После перезагрузки монитора следует изменить настройку максимальной частоты обновления в панели управления GPU.
  - Если изображение на экране отображается некорректно, следует выключить функцию [Overclock].
  - Данная функция доступна для использования только при подключении через DisplayPort.
  - Возможности и характеристики функции Overclock могут различаться в зависимости от используемой графической карты или игрового контента.
  - Мы не гарантируем работоспособность функции и не несем ответственности за любые побочные эффекты, которые могут появиться в результате ее активации.
- [Счётчик FPS]
  - Функции [Счётчик FPS] и [Crosshair] нельзя использовать одновременно.

**[Регулировка картинки]****[Настройки] > [Регулировка картинки]**

- [Яркость]: Регулировка яркости экрана.
- [Контрастность]: Настройка контрастности экрана.
- [Четкость]: Настройка четкости изображения.
- [Гамма]
  - [Режим 1], [Режим 2], [Режим 3]: Чем выше значение гаммы, тем темнее изображение. Соответственно, чем ниже значение гаммы, тем светлее изображение.
  - [Режим 4]: Если настройка параметров гаммы не требуется, выберите [Режим 4].
- [Темп. цвета]: Выбор цветовой температуры.
  - [Пользовательский]: Пользователь может настроить параметры красного, зеленого и синего цвета.
  - [Теплый]: Насыщение изображения красным цветом.
  - [Средний]: Настройка цвета изображения между красным и синим оттенками.
  - [Холодный]: Насыщение изображения синим цветом.
  - [Инструкция]: Пользовательская настройка цветовой температуры.



- [R/G/B]: Изображение можно настраивать отдельно по цветам — красный, зеленый и синий.
- [Шесть цветов]: Настройка цветовой палитры и насыщенности шести цветов (красный, зеленый, синий, голубой, пурпурный, желтый) в соответствии с предпочтениями пользователя и сохранение заданных параметров.
  - Оттенок: Настройка оттенка цветов.
  - Насыщенность: Настройка насыщенности экранных цветов. Чем меньше значение, тем менее насыщенными и яркими получаются цвета. Чем выше значение, тем более насыщенными и темными получаются цвета.
- [Уровень черного]: Настройка уровня сдвига (только для HDMI).  
Сдвиг: при наличии опорного видеосигнала это самый темный цвет, отображаемый на мониторе.
  - [Высокий]: Сохранение текущего коэффициента контрастности экрана.
  - [Низкий]: Снижение уровней черного и повышение уровней белого от текущего уровня контрастности экрана.
- [DFC]
  - [Вкл]: Автоматическая настройка яркости в соответствии с параметрами экрана.
  - [Выкл]: Отключение функции DFC.
- [Сброс настр. изображения]: Восстановление настроек изображения и цвета по умолчанию.

## [Вход]

### [Настройки] > [Вход]

- [Список ввода]: Выбор режима ввода.
- [Соотношение сторон]: Регулировка соотношения сторон экрана.
- [Авт. переключатель ввода]: Если для параметра [Авт. переключатель ввода] установлено значение [Вкл], дисплей автоматически переключится на новый источник входного сигнала, когда тот будет подсоединен.

## [Основные]

### [Настройки] > [Основные]

- [Язык]: Выбор языка экранного меню.
- [Пользовательский ключ 1] / [Пользовательский ключ 2]: В главном меню можно задать параметры, упрощающие доступ к предпочитаемым настройкам. Индикаторы настроек [Пользовательский ключ 1] и [Пользовательский ключ 2] отображаются слева либо справа в главном меню.
- [SMART ENERGY SAVING]: Сохраняет энергию благодаря использованию алгоритма компенсации разницы освещенности.
  - [Высокий]: Режим высокого энергосбережения с помощью функции [SMART ENERGY SAVING].
  - [Низкий]: Режим низкого энергосбережения с помощью функции [SMART ENERGY SAVING].
  - [Выкл]: Отключение функции.
  - Значения данных энергосбережения могут отличаться в зависимости от панели и ее производителя.
  - Если для параметра [SMART ENERGY SAVING] выбрано значение [Высокий] или [Низкий], яркость монитора становится выше или ниже в зависимости от источника.
- [Питание]: Когда функция индикатора питания включена, она работает следующим образом.
  - Рабочий режим: Загорается
  - Спящий режим (режим ожидания): Мигает
  - Питание выключено: Не горит
- [Авт. реж. ожидания]: Если на мониторе не выполнялись никакие действия в течение определенного времени, он автоматически переходит в режим ожидания.
- [HDMI Режим совместимости]: Функция [HDMI Режим совместимости] позволяет распознавать устаревшее оборудование, которое не поддерживает HDMI 2.0.
  - [Вкл]: Включение функции [HDMI Режим совместимости].
  - [Выкл]: Отключение функции [HDMI Режим совместимости].
- [Версия DisplayPort]: Выбор значения параметра Версия DisplayPort, соответствующего версии подключенного внешнего устройства. Чтобы использовать функцию HDR, выберите значение [1.4].
- [Функция «Разбудить»]: Эта функция позволяет задавать звук, генерируемый функцией "Разбудить" при включении монитора.
- [Заблокировать меню]: Эта функция выключает конфигурацию и настройку меню. Все функции отключены, кроме следующих: [Яркость] и [Контрастность] в разделе [Регулировка картинки], [Вход], [Заблокировать меню] и [Информация] в разделе [Основные].
- [Информация]: Отображаются следующие сведения: [Общее время включения], [Разрешение].
- [Сброс настроек]: Восстановление настроек по умолчанию.

**! ПРИМЕЧАНИЕ**

- [HDMI Режим совместимости]
    - Если подключенное устройство не поддерживает функцию [HDMI Режим совместимости], экран или звук может работать неправильно.
    - Если функция «HDMI Режим совместимости» включена, разрешение 2 560 x 1 440 при частоте 100/120/144 Гц не поддерживается.
    - Некоторые старые видеокарты не поддерживают HDMI 2.0, но разрешение HDMI 2.0 можно задать на панели управления окна.
- Вследствие этого экран может работать неправильно.

## ПОИСК И УСТРАНЕНИЕ НЕИСПРАВНОСТЕЙ

**На экране нет изображения.**

- Включен ли в розетку провод питания монитора?
  - Убедитесь, что провод питания включен в электрическую розетку.
- Включен ли в розетку адаптер монитора?
  - Следует использовать адаптер, поставляемый в комплекте с устройством.
- Включен ли индикатор питания?
  - Проверьте подключение кабеля питания и нажмите кнопку питания.
- Включено ли питание и светится ли красным индикатор питания?
  - Убедитесь, что подключенный вход включен ([Настройки] > [Вход]).
- Индикатор питания мигает?
  - Если монитор находится в режиме энергосбережения, передвиньте мышь или нажмите любую клавишу.
  - Убедитесь, что компьютер включен.
- Отображается ли сообщение [В настоящее время экран не настроен с рекомендованным разрешением.]?
  - Это происходит, когда сигнал, передаваемый с компьютера (графической карты), находится вне рекомендуемого горизонтального или вертикального диапазона монитора. См. раздел ТЕХНИЧЕСКИЕ ХАРАКТЕРИСТИКИ УСТРОЙСТВА данного руководства для настройки необходимой частоты.

- Отображается ли сообщение [Нет сигнала]?
  - Данное сообщение отображается, если сигнальный кабель между компьютером и монитором отсутствует или не подключен. Проверьте кабель и переподключите его.
- Отображается ли сообщение [Вне диапазона]?
  - Это происходит, когда передаваемый с компьютера (графической карты) сигнал находится вне горизонтального или вертикального диапазона монитора. См. раздел «Технические характеристики» данного руководства для настройки необходимой частоты.

#### **Отображается ли сообщение «Нераспознанный монитор, найден монитор**

##### **Plug and Play (VESA DDC)»?**

- Вы установили драйвер дисплея?
  - Установите драйвер дисплея с нашего веб-сайта: <http://www.lg.com>.
  - Убедитесь, что видеокарта поддерживает функцию Plug and Play.

#### **Остаточное изображение на экране.**

- При выключении монитора на экране остается изображение?
  - Отображение неподвижного изображения в течение длительного времени может привести к повреждению экрана и появлению остаточного изображения.
  - Чтобы продлить срок службы монитора, используйте заставку.

#### **Изображение на экране нестабильно и дрожит. / Изображения оставляют на экране темные следы.**

- Вы выбрали подходящую частоту развертки?
  - Если выбранная частота развертки – HDMI 1 080i 60/50 Гц (чересстрочное), экран может мерцать. Измените разрешение на 1 080p или установите рекомендованное разрешение.

**Цвета изображения неестественны.**

- Количество цветов недостаточно (16 цветов)?
  - Настройте цветовое разрешение на 24 бит (True Color) или выше. Для Windows перейдите на Панель управления > Дисплей > Параметры > Управление цветом. (настройки могут отличаться в зависимости от используемой операционной системы).
- Цвета изображения неустойчивы или изображение монохромное?
  - Убедитесь, что сигнальный кабель подключен правильно. Отключите и подключите кабель или извлеките и повторно установите графическую карту компьютера.
- На экране видны точки?
  - При работе устройства на экране могут появляться точки (красные, зеленые, синие, белые или черные). Это нормально для жидкокристаллических дисплеев. Точки не свидетельствуют о неисправности и не связаны с рабочими характеристиками монитора.

**Некоторые функции отключены.**

- Некоторые функции недоступны, когда Вы нажимаете кнопку Меню.
  - Экранное меню заблокировано. Отключите параметр [Заблокировать меню] в меню [Основные].

**Отсутствует звук при подключении через разъем для наушников.**

- Изображения при подключении через DisplayPort или вход HDMI отображаются без звука?
  - Убедитесь, что подключение к разъему для наушников осуществлено должным образом.
  - Попробуйте увеличить громкость с помощью джойстика.
  - Установите используемый монитор в качестве аудиовыхода ПК. В Microsoft Windows откройте Панель управления > Оборудование и звук > Звук > сделайте монитор устройством по умолчанию. (настройки могут отличаться в зависимости от используемой операционной системы).

# ТЕХНИЧЕСКИЕ ХАРАКТЕРИСТИКИ УСТРОЙСТВА

Технические характеристики могут быть изменены без предварительного уведомления.

Символ ~ означает переменный ток, а символ — — — — — постоянный ток.

## Глубина цвета:

- HDMI: Поддерживаются параметры 8 бит/ 10 бит/ 12 бит.
- DisplayPort: Поддерживаются параметры 10 бит.

## Разрешение

- Максимальное разрешение:
  - 3 840 x 2 160 при 60 Гц (HDMI)
  - 2 560 x 1 440 при 180 Гц (DisplayPort)
- Рекомендованное разрешение:
  - 2 560 x 1 440 при 144 Гц (HDMI)
  - 2 560 x 1 440 при 165 Гц (DisplayPort)

## Адаптер питания

- Модель: ADS-65FAI-19 19065EPG-1  
ADS-65FAI-19 19065EPK-1  
ADS-65FAI-19 19065EPCU-1  
ADS-65AI-19-3 19065E

Производитель: Shenzhen Honor Electronic CO., LTD.

- Модель: MS-V3420R190-065L0-DE  
MS-V3420R190-065L0-KR  
MS-V3420R190-065L0-US

Производитель: MOSO POWER Supply Technology CO., LTD.

- Ввод: 100—240 В~ 50/60 Гц, 1,5 А
- Выход: 19 В — — — — — 3,42 А
- Модель: DA-65G19

Производитель: Asian Power Devices Inc.

- Ввод: 100—240 В~ 50/60 Гц, 1,6 А
- Выход: 19 В — — — — — 3,42 А

## Условия окружающей среды

- Условия эксплуатации
  - Температура: 0 °C до 40 °C
  - Влажность: Менее 80 %
- Условия хранения
  - Температура: -20 °C до 60 °C
  - Влажность: Менее 85 %

## Размеры: Размеры монитора (Ширина x Высота x Глубина)

- С подставкой (мм): 714,7 x 600,3 x 292,1
- Без подставки (мм): 714,7 x 428 x 50,9

## Масса (без упаковки)

- С подставкой (кг): 7,2
- Без подставки (кг): 4,8

## Источники питания

- Напряжение: 19 В — — — — — 3,0 А
- Потребляемая мощность
  - Режим работы: 48 Вт (типичное значение)\*
  - Спящий режим (режим ожидания): ≤ 0,5 Вт\*\*
  - Питание выключено: ≤ 0,3 Вт

\* Режим работы параметра Потребляемая мощность измеряется в соответствии со стандартами по методике испытаний LG Electronics. (полностью белый шаблон, максимальное разрешение).

\*\* Уровень энергоэффективности в соответствии с параметром Потребляемая мощность может изменяться в зависимости от условий эксплуатации и настроек монитора.

\*\* Монитор переходит в режим сна через несколько минут (Макс. 5 минут)

# Поддерживаемые режимы

(Предустановки, HDMI/DisplayPort)

Разрешение	Частота горизонтальной развертки (кГц)	Частота вертикальной развертки (Гц)	Полярность (Г/В)	Примечания
640 x 480	31,469	59,94	+/-	
800 x 600	37,879	60,317	+/+	
1 024 x 768	48,363	60	-/-	
1 920 x 1 080	67,50	60	+/+	
2 560 x 1 440	88,79	59,95	+/-	
2 560 x 1 440	111,86	74,97	+/-	Только HDMI
2 560 x 1 440	150,92	99,95	+/-	
2 560 x 1 440	183,00	120,00	+/-	
2 560 x 1 440	222,15	143,97	+/-	Только DisplayPort
2 560 x 1 440	219,21	143,933	+/-	Только HDMI
2 560 x 1 440	257,17	164,96	+/-	Только DisplayPort
2 560 x 1 440	282,54	179,96	+/-	Только DisplayPort

## Синхронизация HDMI (видео)

Разрешение	Частота горизонтальной развертки (кГц)	Частота вертикальной развертки (Гц)	Примечания
480P	31,5	60	
576P	31,25	50	
720P	37,5	50	
720P	45	60	
1 080P	56,25	50	
1 080P	67,5	60	
1 080P	135	120	[HDMI Режим совместимости]: [Выкл]
2 160P	54	24	[HDMI Режим совместимости]: [Выкл]
2 160P	56,25	25	[HDMI Режим совместимости]: [Выкл]
2 160P	67,5	30	[HDMI Режим совместимости]: [Выкл]
2 160P	112,5	50	[HDMI Режим совместимости]: [Выкл]
2 160P	135	60	[HDMI Режим совместимости]: [Выкл]











Модель и серийный номер устройства указаны на задней и боковой панелях устройства.

Запишите их ниже на случай, если потребуется техническое обслуживание.

Модель \_\_\_\_\_

Серийный номер \_\_\_\_\_