

SCANDILUX

ВСТРОЕННАЯ МОРОЗИЛЬНАЯ КАМЕРА Руководство пользователя

FBI109

Указатель

ПЕРЕД ИСПОЛЬЗОВАНИЕМ УСТРОЙСТВА	2
Предупреждения общего характера	2
Старые и вышедшие из строя холодильники	5
Предупреждения относительно безопасного пользования	5
Установка и эксплуатация холодильника	6
До начала эксплуатации холодильника	7
КАК ЭКСПЛУАТИРОВАТЬ МОРОЗИЛЬНУЮ КАМЕРУ	7
Настройка термостата	7
ХРАНЕНИЕ ПРОДУКТОВ В УСТРОЙСТВЕ	8
ОЧИСТКА И ОБСЛУЖИВАНИЕ	9
Размораживание морозильной камеры	10
ПЕРЕД ТЕМ, КАК ОБРАТИТЬСЯ В ПОСЛЕПРОДАЖНЫЙ СЕРВИС	11
ВАЖНЫЕ ПРИМЕЧАНИЯ:	12
Информация о соответствии требованиям	12
Советы по энергосбережению	12
ДЕТАЛИ И КАМЕРЫ УСТРОЙСТВА	13

ЧАСТЬ 1. ПЕРЕД ИСПОЛЬЗОВАНИЕМ УСТРОЙСТВА

Предупреждения общего характера

ПРЕДУПРЕЖДЕНИЕ: Содержать вентиляционные отверстия устройства или структуры, куда происходит его встраивание, свободными от засорения.

ПРЕДУПРЕЖДЕНИЕ: Не использовать механические устройства или другие искусственные средства для ускорения процесса размораживания, не рекомендованные производителем.

ПРЕДУПРЕЖДЕНИЕ: Не используйте электроприборы внутри отсеков для хранения продуктов, если они не относятся к типу, рекомендованному производителем.

ПРЕДУПРЕЖДЕНИЕ: не повредите систему циркуляции хладагента.

ПРЕДУПРЕЖДЕНИЕ: Во избежание опасности, связанной с неустойчивостью устройства, оно должно быть зафиксировано в соответствии с инструкциями.

ПРЕДУПРЕЖДЕНИЕ: При установке устройства не допускайте сдавливания и повреждения кабеля питания.

ПРЕДУПРЕЖДЕНИЕ: Не устанавливайте переноски с электрическими розетками или портативные источники питания позади устройства.

Символ ISO 7010 W021



Предупреждение! Существует опасность возникновения пожара из-за наличия горючих материалов

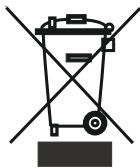
- Если в устройстве в качестве хладагента используется R600a, то соответствующая информация указана на табличке, имеющейся на охладителе. При транспортировке и установке необходимо соблюдать осторожность, чтобы не повредить охладитель. Хотя R600a является экологически безвредным и природным газом. Так как он взрывоопасен, в случае утечки, вызванной повреждением элементов охладителя, необходимо поместить холодильник вдали от источников открытого пламени или тепла и в течение нескольких минут проветрить помещение, в котором находится холодильник.

- Во время транспортировки и установки холодильника не допускать повреждения газовой схемы охладителя.
- В данном устройстве не допускается хранение взрывоопасных веществ, таких, как аэрозольные баллоны с легковоспламеняющимся пропеллентом.
- Устройство предназначено для использования в домашнем хозяйстве и аналогичного применения, например:
 - поварским персоналом в магазинах, офисах и в других рабочих средах
 - в жилых домах на ферме и клиентами в отелях, мотелях, а также в других средах, где проживают люди.
 - в гостиницах типа «ночлег и завтрак»;
- в местах общественного питания и похожих заведениях, не связанных с розничной торговлей
- Если напряжение в розетке не соответствует штепсельной вилке холодильника, необходимо обратиться к производителю, сервисному агенту или другим квалифицированным специалистам для ее замены во избежание опасности.
- Данное устройство не предназначено для использования лицами (включая детей) с ограниченными физическими, сенсорными или умственными возможностями, или с отсутствием опыта и знаний при отсутствии надзора или инструкций по использованию устройства со стороны лица, ответственного за их безопасность. Необходимо следить за детьми с целью предотвращения игры с плитой.
- К шнуру питания холодильника прикреплена штепсельная вилка со специальным заземлением. Данный штепсель должен использоваться со специальной заземленной розеткой минимум на 16 ампер. Если в Вашем доме такая розетка отсутствует, следует обратиться к квалифицированному электрику для ее установки.
- Данное устройство может использоваться детьми в возрасте 8 лет и старше, а также лицами с ограниченными физическими, сенсорными или умственными возможностями или с отсутствием опыта и знаний под надзором или в случае инструктирования их

по использованию устройства безопасным способом и понимания таких лиц существующей опасности. Дети не должны играть с устройством. Чистка и обслуживание не должны производиться детьми без надзора.

- В случае повреждения шнура питания необходимо обратиться к производителю, сервисному агенту или другим квалифицированным специалистам для ее замены во избежание опасности.

Старые и вышедшие из строя холодильники



• Если Ваш холодильник имеет замок, сломайте или снимите его, прежде чем выбрасывать холодильник, поскольку внутри может оказаться запертым ребенок, и это может привести к несчастному случаю.

• Старые холодильники и морозильные камеры содержат изоляционный материал и хладагент, содержащий хлорфторуглерод (ХФУ). Следовательно, убедитесь, что Вы не наносите вред окружающей среде при выбрасывании старых холодильников.

Для повторного использования, переработки, восстановления и утилизации изделия следует обратиться в местные органы управления.

Примечание:

- Пожалуйста, внимательно ознакомьтесь с руководством по эксплуатации до установки и использования холодильника. **Мы не несем ответственности в случае возникновения повреждений, связанных с неправильным использованием устройства.**
- Следуйте всем инструкциям руководства по эксплуатации и храните его в безопасном месте для решения проблем, которые могут возникнуть в дальнейшем.
- Данное устройство предназначено для бытового использования и может применяться только в домашних условиях и для указанных целей. Оно не пригодно для использования в коммерческих и иных целях. В случае такого использования гарантия перестает действовать, и наша компания не будет нести ответственности за какие-либо убытки.
- Данное устройство предназначено для использования в домашних условиях и пригодно только для охлаждения/ хранения пищевых продуктов. Оно не пригодно для использования в коммерческих и иных целях или для хранения каких-либо материалов, за исключением продуктов. В противном случае наша компания не будет нести ответственности за какие-либо убытки.

Предупреждения относительно безопасного пользования

- Не используйте многогнездные розетки и удлинители.
- Не подключайте устройство к поврежденным, вырванным или старым розеткам.
- Не отрывайте, не гните и не повреждайте шнур питания.



- Этот холодильник предназначен для использования взрослыми, не позволяйте детям играть с ним или виснуть на дверке.
- Не втыкайте и не извлекайте штепсель из розетки мокрыми руками во избежание повреждений электрическим током!
- Не храните стеклянные бутылки банки с безалкогольными напитками в морозильной камере. Бутылки или жестяные банки могут взорваться.
- В целях безопасности, не храните взрывчатый или легковоспламеняющийся материал в холодильнике. Храните напитки с высоким содержанием алкоголя в морозильной камере в вертикальном положении, плотно закрыв горлышко бутылки.
- При извлечении льда, замороженного в морозильной камере, не прирагивайтесь к нему, так как лед может вызвать обморожение и/или порезы.

- Не дотрагивайтесь до замороженных продуктов влажными руками! Не употребляйте мороженое и кубики льда непосредственно после их извлечения из морозильной камеры!
- Не замораживайте продукты повторно после того, как они разморозились. Это может негативно сказаться на Вашем здоровье, например, вызвать пищевое отравление.
- Не покрывайте корпус или верх холодильника отделкой. Это негативно повлияет на качество работы холодильника.
- Закрепите комплектующие в холодильнике во время транспортировки во избежание их повреждения.
- Не пользуйтесь переходником для вилок



Установка и эксплуатация холодильника

Перед началом использования холодильника обратите внимание на следующие вопросы:

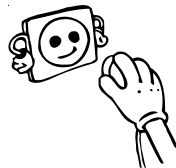
- Рабочее напряжение холодильника составляет 220-240 В при частоте 50 Гц.
- После установки розетки она должна быть доступной.
- При первом включении холодильника, возможно появление специфического запаха. После начала охлаждения запах исчезнет.
- Перед подключением кабеля электропитания, убедитесь, что значение напряжения, указанное на табличке с техническими характеристиками, соответствует величине напряжения электрической сети Вашего дома.
- Вставьте штепсель в розетку с надлежащим заземляющим соединением. Если электрическая розетка не имеет вывода заземления, или штепсель не подходит для подключения к розетке, мы рекомендуем вам обратиться за помощью к квалифицированному электрику.
- Устройство должно подключаться к сети с надлежащим образом установленной розеткой с предохранителем. Питание (переменный ток) и напряжение в рабочей точке должны быть указаны на заводской табличке устройства (заводская табличка расположена слева внутри холодильника).
- Мы не несем ответственности за повреждения, которые могут иметь место в связи с использованием незаземленной розетки.
- Поместите Ваш холодильник в месте, где он не будет подвержен прямым солнечным лучам.
- Холодильник ни при каких обстоятельствах не должен использоваться на открытом воздухе или оставаться под дождем.
- Холодильник должен находиться минимум в 50 см от кухонных плит, духовок и спиралей обогревателей, а также на расстоянии минимум 5 см от электропечей.
- Когда Ваш холодильник находится рядом с морозильным аппаратом для глубокого замораживания, между ними должно быть, по крайней мере, 2 см для предотвращения влаги на поверхности.
- Не помещайте на холодильник тяжелые предметы.
- Перед использованием произведите тщательную чистку устройства, особенно внутри (см. раздел «Чистка и обслуживание»).
- Процедура установки на кухне приведена в руководстве по установке. Изделие предназначено для использования только при встраивании на кухне, соответствующей требованиям.
- Регулируемые передние опоры необходимо установить на соответствующей высоте, чтобы обеспечить устойчивость и правильную работу устройства. Вы можете отрегулировать опоры, поворачивая их по часовой стрелке (или в обратном направлении). Регулировку необходимо выполнить до помещения продуктов в холодильник.



- Прежде, чем использовать Ваш холодильник, протрите все детали теплой водой с добавлением чайной ложки пищевой соды, а затем промойте чистой водой и высушите. После очистки установите все части на место.

До начала эксплуатации холодильника

- При использовании холодильника в первый раз или после его транспортировки, держите холодильник в вертикальном положении в течение 3 часов, а затем подсоедините для достижения эффективной работы. В противном случае, Вы можете повредить компрессор.
- От Вашего холодильника может исходить характерный запах при использовании впервые; запах исчезнет с охлаждением холодильника.



ЧАСТЬ 2. КАК ЭКСПЛУАТИРОВАТЬ МОРОЗИЛЬНУЮ КАМЕРУ

Настройка термостата



Термостат автоматически регулирует температуру внутри холодильной и морозильной камеры. При вращении ручки от положения "1" до "5" возможно понижение температуры. Положение "●" показывает, что термостат закрыт, и охлаждение недоступно.

Важное примечание: не пытайтесь вращать ручку дальше положения 1, так как в этом случае устройство будет выключено.

Настройка термостата морозильной камеры;

- 1 - 2 :** Для кратковременного хранения продуктов в морозильной камере Вы можете установить кнопку между минимальным и средним положением (1-3).
- 3 - 4 :** Для долгосрочного хранения продуктов в морозильной камере Вы можете установить ручку в среднее положение.
- 5 :** Для замораживания свежих продуктов. Устройство будет работать при более низких температурах.

Примечание; температура окружающей среды, температура свежих хранящихся продуктов и частота открытия дверцы оказывают воздействие на температуру холодильного и морозильного отделения. В случае необходимости измените температуру.

ЧАСТЬ 3. ХРАНЕНИЕ ПРОДУКТОВ В УСТРОЙСТВЕ

- Морозильная камера используется для замораживания свежих продуктов и для хранения замороженных продуктов в течение периода времени, указанного на упаковке, а также для приготовления кубиков льда.
- При замораживании свежих продуктов необходимо обернуть и запечатать их должным образом, то есть, упаковка должна быть герметичной и не должна давать течь. Идеальными являются пакеты для замораживания, алюминиевая фольга (прочная, двухслойная), полиэтиленовые пакеты и пластиковые контейнеры.
- Внимание: в целях энергосбережения при замораживании небольшого количества продуктов необходимо повторно установить ручку термостата в требуемое положение (рекомендация).
- Не допускайте соприкосновения продуктов, подлежащих заморозке, с уже замороженными продуктами.
- Всегда указывайте дату и содержимое упаковки и не превышайте указанного периода хранения.
- В случае отказа питания или возникновения неисправности в морозильной камере будет поддерживаться достаточно низкая температура для хранения продуктов. Однако следует воздержаться от открывания дверцы морозильной камеры для замедления повышения температуры внутри.
- Максимальный объем свежих продуктов, который может быть размещен в морозильной камере в течение 24 часов, указан на заводской табличке (см. раздел “Мощность замораживания”).
- Не допускается помещение в морозильную камеру подогретых продуктов.

При покупке и хранении замороженных продуктов следует убедиться, что упаковка не повреждена.

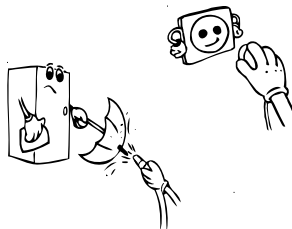
- Время хранения и рекомендованная температура хранения замороженных продуктов указаны на упаковке. Для хранения и использования продуктов необходимо руководствоваться инструкциями производителя. В случае отсутствия информации хранение продуктов не должно осуществляться дольше, чем в течение 3 месяцев.
- Кладите замороженные продукты в морозильную камеру как можно быстрее после их покупки.
- Когда продукты разморожены, их повторная заморозка не допускается; приготовление продуктов для их употребления или замораживания должно занимать минимальное количество времени.
- Для приготовления кубиков льда наполните ящик для льда водой и поместите его в морозильное отделение. После того, как вода полностью превратится в лед, Вы сможете перевернуть ящик, как показано на рисунке, чтобы получить кубики льда.



Хранение; Если Вы хотите максимально использовать чистую вместимость, Вы можете достать из холодильника выдвижные ящики и хранить продукты непосредственно на охлаждающих трубках. Это позволит Вам использовать камеру в полном объеме.

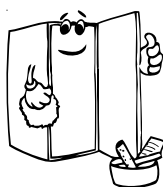
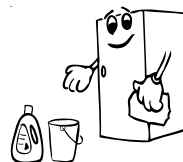
ЧАСТЬ 4. ОЧИСТКА И ОБСЛУЖИВАНИЕ

- Перед проведением очистки, отключите холодильник от электрической сети.



- Не проводите очистку холодильника проточной водой.

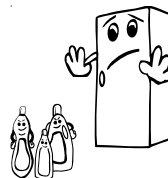
- Периодически необходимо проводить очистку холодильной камеры раствором двууглекислого натрия с теплой водой.



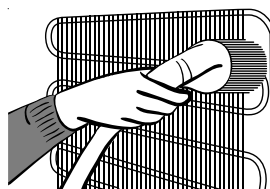
- Отдельно производите чистку аксессуаров мыльным раствором воды. Не проводите их очистку в посудомоечной машине.



- Не использовать для очистки абразивные средства, моющие средства или мыло. После проведения очистки, промойте чистой водой и тщательно высушите. После завершения очистки, подключите снова штепсель холодильника к электрической сети сухими руками.



- Для экономии электроэнергии и улучшения показателей работы, необходимо проводить очистку испарителя щеткой, по крайней мере, два раза в год.



Размораживание морозильной камеры

ПРЕДУПРЕЖДЕНИЕ: Ни при каких обстоятельствах не использовать для данной операции острые металлические инструменты, если это не рекомендовано производителем, так как они могут повредить холодильную схему.

По прошествии времени в определенных местах морозильной камеры образуется наледь. Наледь, скапливающаяся в морозильной камере, должна периодически удаляться (использовать пластмассовый скребок при наличии).

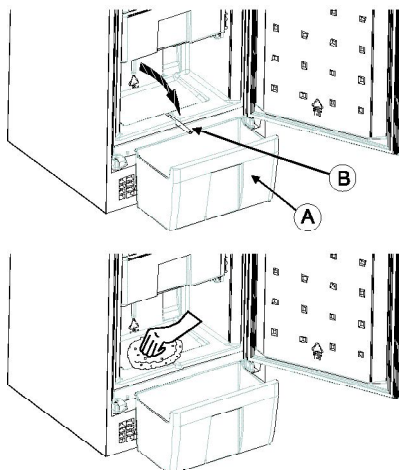
Для поддержания производительности морозильной камеры полное размораживание является необходимым, если толщина наледи превышает 3-5 мм.

За день до размораживания необходимо установить ручку термостата в положение «5» для полного замораживания продуктов. (рекомендация)

- Во время размораживания замороженные продукты должны быть обернуты в несколько слоев бумаги и должны храниться в прохладном месте. Неизбежное повышение температуры приведет к уменьшению срока их хранения. Помните о необходимости использовать эти продукты в течение относительно короткого периода времени.
- Установить колесо термостата в положение “●” и выключить устройство.
- Оставить дверь открытой для ускорения процесса размораживания. Удалить талую воду из камеры.

- 1- Выдвиньте **нижний ящик** морозильной камеры. Расположите прямо относительно передней части корпуса.
- 2- Выдвиньте **конденсационную трубу**, расположенную на задней стенке морозильной камеры. Затем поместите ее в паз на передней стороне прибора для очистки труб
- 3- С помощью губки удалите оставшуюся воду в морозильной камере, если она там будет.

При наличии талой воды на дне морозильной камеры их можно удалить с помощью губки.



- Очистить внутреннюю часть вручную раствором теплой воды и небольшого количества моющего средства.

Не использовать абразивные материалы или сильнодействующие чистящие средства.

- Высушить внутреннюю часть устройства, включить в розетку и установить колесо термостата в положение «5». Через 24 часа установить термостат в требуемое положение.

ЧАСТЬ 5. ПЕРЕД ТЕМ, КАК ОБРАТИТЬСЯ В ПОСЛЕПРОДАЖНЫЙ СЕРВИС

Если Ваша морозильная не функционирует должным образом, это может быть связано с возникновением незначительной проблемы, следовательно, необходимо проверить следующее.

Устройство не функционирует,

Возможные причины:

- Имеет место отключение электроэнергии;
- Сетевой штепсель не вставлен должным образом или не зафиксирован;
- Термостат находится в положении “●”;
- Розетка неисправна. Для проверки этого подключите устройство, которое точно работает.

Устройство не функционирует должным образом;

Возможные причины:

- Перегрузка устройства;
- Дверцы неплотно закрыты;
- На кухне недостаточно вентиляционных каналов, информация о которых содержится в руководстве по установке.

Если морозильник шумит;

Охлаждающий пар, циркулирующий в замкнутой схеме морозильника, может производить легкий шум (напоминающий звук выделения пузырьков) даже когда компрессор не работает. Не волнуйтесь. Это нормальное явление. Если звуки отличны от указанных выше, проверьте следующее:

- Установлено ли устройство должным образом, как описано в руководстве по установке.
- Вибрируют ли предметы, находящиеся на холодильнике.

Если продукты в холодильнике недостаточно охлаждаются;

Ваш морозильник предназначен для функционирования при интервалах температур окружающей среды, обозначенных в технических условиях, в соответствии с классом климатических условий, указанных на информационной этикетке. Мы не рекомендуем осуществлять эксплуатацию холодильника, если наружная температура не будет соответствовать обозначенным температурным пределам, так как это может повлиять на охлаждающую способность устройства.

Класс климатических условий	Температура наружного воздуха (°C)
T	Между 16 и 43 (°C)
ST	Между 16 и 38 (°C)
N	Между 16 и 32 (°C)
SN	Между 10 и 32 (°C)

ВАЖНЫЕ ПРИМЕЧАНИЯ:

- Устройство тепловой защиты временно отключит компрессор после внезапного отключения электроэнергии или после отключения холодильника из розетки, чтобы дать газу в системе охлаждения время для стабилизации. Холодильник включится через 4 – 5 минут, это нормально.
- Если холодильник не используется в течение длительного времени (например, во время летнего отпуска), выключите его из розетки. Произведите очистку холодильника в соответствии с Частью 4 и оставьте дверцу открытой для предотвращения образования влажности и запаха.
- Если после выполнения всех изложенных выше инструкций проблема не исчезнет, проконсультируйтесь с ближайшей авторизованной сервисной службой.
- Срок эксплуатации данного изделия, определяемый и заявляемый министерством промышленности (период, когда запасные части, необходимые для надлежащего функционирования изделия, являются доступными), составляет 10 лет.

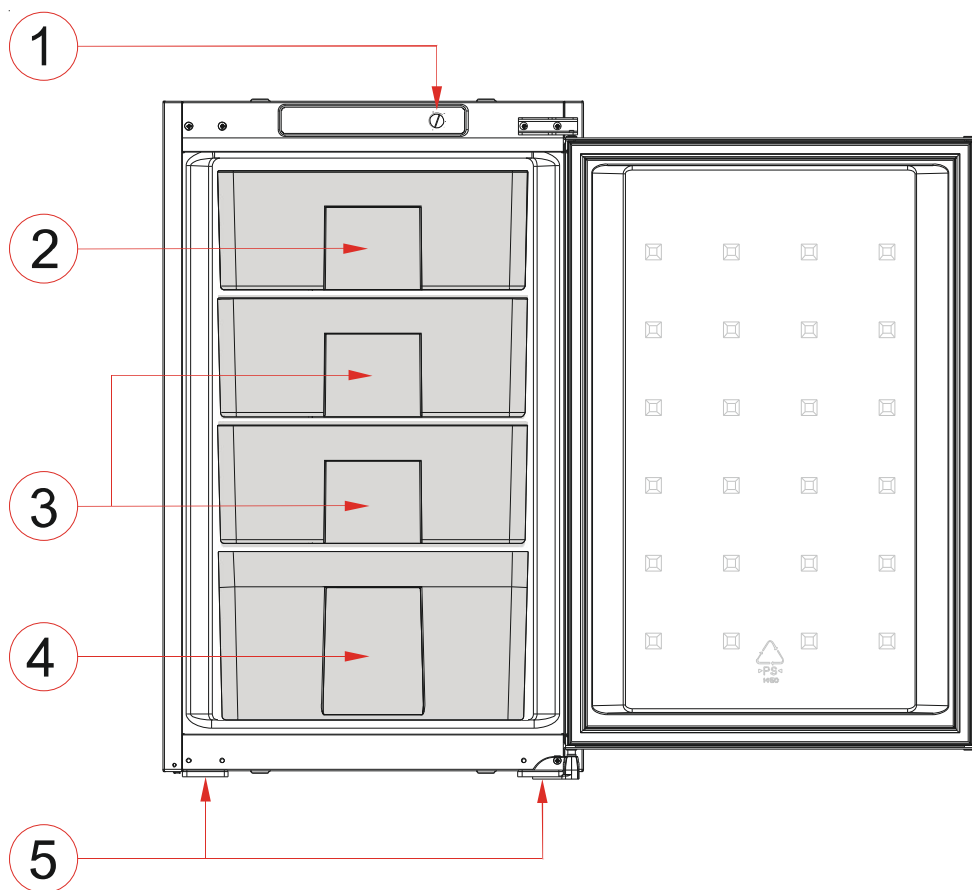
Информация о соответствии требованиям

- Тропический класс определен для температуры окружающего воздуха между 16°C и 43°C в соответствии со стандартами TS EN ISO 15502.

Советы по энергосбережению

- 1- Установите прибор в прохладном, хорошо вентилируемом помещении, куда не попадают прямые солнечные лучи, вдали от источников тепла (батареи отопления, плиты и т.д.). В противном случае необходимо использовать изоляционную панель.
- 2- Подождите, пока подогретые продукты и напитки охладятся снаружи.
- 3- При размораживании замороженных продуктов помещайте их в холодильную камеру. Низкая температура замороженных продуктов во время размораживания будет способствовать поддержанию низкой температуры внутри холодильной камеры. Таким образом, будет обеспечиваться энергосбережение. Если размораживание замороженных продуктов осуществляется снаружи, имеет место потеря энергии.
- 4- При размещении напитков и жидких продуктов они должны храниться в закрытом виде. Иначе уровень влажности внутри холодильника повысится. Таким образом, время работы будет увеличено. Также хранение напитков и жидких продуктов в закрытом виде способствует сохранению запаха и вкуса.
- 5- При размещении продуктов и напитков следует минимально открывать дверцу.
- 6- Следите за тем, чтобы отсеки холодильника с другой температурой (ящик для фруктов и овощей, охладитель и т.д.) оставались закрытыми.
- 7- Дверное уплотнение должно быть чистым и гибким. В случае износа прокладок необходимо произвести их замену.

ЧАСТЬ 6. ДЕТАЛИ И КАМЕРЫ УСТРОЙСТВА



Ниже приведен простой перечень деталей холодильника.
Детали могут отличаться в зависимости от модели.

- 1) РУЧКА ТЕРМОСТАТА
- 2) КРЫШКА КАМЕРЫ ЗАМОРАЖИВАНИЯ
- 3) ОТДЕЛЕНИЕ БЫСТРОЙ ЗАМОРОЗКИ ВЫДВИЖНОЙ ЯЩИК
- 4) МОРОЗИЛЬНОЕ ОТДЕЛЕНИЕ НИЖНИЙ ВЫДВИЖНОЙ ЯЩИК
- 5) НОЖКА ДЛЯ ВЫРАВНИВАНИЯ

CE

52257266

SCANDILUX

ГАРАНТИЙНЫЙ ТАЛОН



SCANDILUX
СОХРАНЯЕМ САМОЕ ВАЖНОЕ

www.scandilux.ru

ОТМЕТКА О ПРОДАЖЕ

Наименование Изделия _____

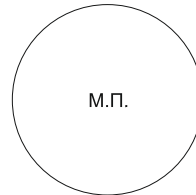
Модель _____

Заводской номер _____

Дата продажи _____

Компания-продавец _____

Печать магазина и подпись продавца



Исправное Изделие в полном комплекте, с Инструкцией по эксплуатации, получил. С Условиями гарантийного обслуживания и бесплатного Сервисного обслуживания, перечнем Авторизованных сервисных центров ознакомлен и согласен. Претензий к внешнему виду и комплектности Изделия не имею.

_____ **Подпись Покупателя****Сведения об установке прибора***

Дата установки	Наименование организации установщика печать, № лицензии	Мастер (ФИО)	Работу принял (подпись заказчика)

(*) Заполняется только для электробытовых приборов, подлежащих установке.

Уважаемый Покупатель,

Адреса и телефоны авторизованных сервисных центров приведены на последних страницах гарантийного талона.

Внимание: Список сервисных центров в регионах РФ может изменяться и дополняться. Более точную информацию или сервис-консультацию Вы можете получить:

Техподдержка сети сервисных центров завода изготовителя: **+7 (495) 956 82 30**,

e-mail: **service.department@vestel.ru**

На сайте **www.scandilux.ru** в разделе Контакты и Сервис

Сведения о ремонте

Дата начала ремонта	Дата завершения ремонта	Номер заказа	Неисправность	Код дефекта	Мастер (ФИО)	Название Сервис-Центра и печать	Работу принял (подпись заказчика)
1	2	3	4	5	6	7	8

Графы с 1 по 7 заполняются представителем сервисного центра.

**Настоящий Гарантийный талон свидетельствует о гарантии качества товара и является основанием для получения обслуживания в авторизованном сервисном центре.
Уважаемый Покупатель!**

Благодарим Вас за покупку бытовой техники SCANDILUX. Мы гарантируем его высокое качество и безупречную работу при соблюдении правил эксплуатации, а также сообщаем, что данное Изделие сертифицировано на соответствие требованиям безопасности согласно законодательству Российской Федерации. Убедительно просим Вас при покупке внимательно изучить инструкцию по эксплуатации и проверить правильность заполнения гарантийного талона. Убедитесь, что серийный номер и наименование модели приобретаемого Вами Изделия соответствуют записям в гарантийном талоне, а сервисные пломбы на Изделии не повреждены. Обратите внимание, что в гарантийном талоне стоит печать продавца и дата продажи. При отсутствии даты продажи гарантийный срок исчисляется с момента изготовления Изделия.

Внимание! Не допускайте внесения в заполненный талон каких-либо изменений и исправлений. В случае неправильного или неполного заполнения талона немедленно обратитесь к продавцу. При рассмотрении претензий потребителя гарантийные талоны и чеки с исправлениями во внимание не принимаются. При бережном и правильном обращении Изделие прослужит Вам много лет. При его эксплуатации не допускайте механических повреждений, попадания вовнутрь посторонних предметов, влаги, жидкостей, насекомых, животных. В течение всего срока службы Изделия следите за сохранностью маркировочной наклейки с обозначением наименования модели и серийного номера, гарантийного талона, товарного/кассового чеков, инструкции по эксплуатации, квитанции на услуги по установке.

В случае, если недостатки и/или повреждения Изделия возникли после передачи потребителю вследствие нарушения им правил эксплуатации, транспортировки, хранения, действий третьих лиц, действия непреодолимой силы - включая, но не ограничиваясь - пожар, удар молнии, землетрясение, цунами, наводнение, природные катаклизмы и т.п., попадания вовнутрь влаги, жидкости, насекомых, животных, в том числе грызунов, воздействия внешних факторов - воды, температуры и др., свыше допустимых установленных Изготовителем значений, иного постороннего воздействия - включая, но не ограничиваясь - химическое и физическое воздействие, а также вследствие нарушений технических требований, изложенных в инструкции по эксплуатации, Изготовитель не несет ответственности за такие недостатки и/или повреждения, а также за ущерб имуществу и иной вред, возникший в результате таких недостатков и/или повреждений.

Установка и подключение

Если приобретенное Вами изделие требует специальной установки и/или подключения, рекомендуем Вам обратиться в уполномоченную организацию, предоставляющую такого рода платные услуги. Работы по установке и подключению Изделия, а также по доработке внутриквартирных коммуникаций для нормальной эксплуатации изделия выполняются по отдельному договору с организацией, осуществляющей эти работы. С претензиями по поводу установки и подключению следует обращаться к организациям, которые их осуществили. Убедитесь, что лицо, осуществляющее установку и/или подключение Изделия, обладает необходимой квалификацией, а также имеет лицензии, сертификаты или иные разрешительные документы на право предоставления таких услуг. Квалифицированная установка и/или подключение Изделия существенны для его правильной работы и гарантийного обслуживания. Помните, что лицо, осуществившее установку и/или подключение, несет ответственность за качество и правильность выполненных работ, а также за возможный ущерб имуществу и иной вред, возникший в результате неправильной установки и/или подключения Изделия. Убедитесь, что после проведения работ по установке и/или подключению в гарантийный талон внесена вся необходимая информация.

Внимание! Установка и/или подключение Изделия, произведенные неквалифицированными специалистами, представляют угрозу нормальной эксплуатации Изделия, сохранности Вашего имущества, а также могут быть основанием для отказа в гарантийном обслуживании. Изготовитель не несет ответственности за ущерб имуществу и иной вред, возникший в результате неправильной установки и/или подключения Изделия. При самостоятельной установке и подключении Изделия потребитель несет полную ответственность за качество выполненных работ и их безопасность. По вопросам гарантийного обслуживания, установки и подключения рекомендуем Вам обращаться в Авторизованные сервисные центры, список которых Вы можете найти в приложении к данному гарантийному талону.

Условия гарантийного обслуживания

Срок гарантии

Изготовитель устанавливает гарантийный срок на Изделие — 12 календарных месяцев исчисляемый с даты продажи Изделия Потребителю.

Срок службы

Срок службы Изделия составляет 10 лет. По истечении срока службы обратитесь в ближайший Авторизованный сервисный центр для проведения необходимых профилактических работ и получения рекомендаций по дальнейшей эксплуатации Изделия.

Данное изделие предназначено для использования исключительно для личных, семейных, домашних и иных нужд, не связанных с осуществлением предпринимательской деятельности и/или извлечением прибыли. Использование Изделия в иных целях является существенным нарушением правил его эксплуатации.

Гарантийное обслуживание

Бесплатное гарантийное обслуживание осуществляется в соответствии с настоящими Условиями и только в Авторизованных сервисных центрах. Изготовитель оставляет за собой право без предварительного уведомления вносить изменения в список Авторизованных сервисных центров.

Гарантия не распространяется на пульты дистанционного управления, аккумуляторные батареи, элементы питания, внешние блоки питания, зарядные устройства, соединительные кабели, антенны, наушники, микрофоны, носители информации различных типов (CD, DVD диски, диски с программным обеспечением и драйверами и т.д. чехлы, ремни, сумки, документацию, прилагаемую к Изделию, фильтры, поглотители запахов, лампочки, полки, ящики, подставки и другие емкости для хранения продуктов в холодильниках, фильтры, насадки, шланги для подвода/слива воды для стиральных машин, фильтры для кондиционеров.

Гарантийное и бесплатное сервисное обслуживание не распространяется на Изделия, недостатки и/или повреждения которых возникли после передачи потребителю в результате:

- 1) нарушения потребителем правил эксплуатации, хранения, транспортировки изделия;
- 2) неправильной установки и/или подключения изделия;
- 3) действий третьих лиц;

*ремонта или внесения несанкционированных Изготовителем конструктивных или схемотехнических изменений, в том числе вносимых самостоятельно потребителем;

*отклонение от Государственных Технических Стандартов (ГОСТов), норм и значений питающих, телекоммуникационных, кабельных, коммунальных и иных сетей;

4) действия непреодолимой силы - включая, но не ограничиваясь - пожар, удар молнии, землетрясение, цунами, наводнение, природные катаклизмы и т.п.;

5) использования изделия для предпринимательской деятельности и/или извлечения прибыли;

б) воздействия внешних факторов - воды, температуры и др., свыше допустимых установленных Изготовителем значений, иного постороннего воздействия - включая, но не ограничиваясь - химическое и физическое воздействие, попадания внутрь влаги, жидкости, насекомых, животных, в том числе грызунов.

Для подтверждения даты покупки Изделия при гарантийном ремонте или предъявления иных предусмотренных законом требований убедительно просим Вас сохранять сопроводительную документацию: товарный чек, квитанцию, правильно и четко заполненный гарантийный талон с указанием серийного номера и наименования модели изделия, даты продажи, четко различимой печати продавца, иные документы, подтверждающие дату и место покупки. С целью облегчения дальнейшего сервисного обслуживания Изделия требуйте от лиц, осуществляющих ремонтные и иные работы в отношении Изделия, занесения в соответствующий раздел данного Гарантийного талона всех сведений о произведенных работах.

Внимание! Неправильное заполнение Гарантийного талона или отсутствие в нем предусмотренных настоящим пунктом сведений, а также отсутствие сервисных пломб на Изделии может повлечь отказ в проведении гарантийного и иного сервисного обслуживания. Соблюдение рекомендаций и указаний, содержащихся в инструкции по эксплуатации (правилах пользования), поможет избежать проблем при эксплуатации Изделия и облегчит его обслуживание.

Изготовитель оставляет за собой право без предварительного уведомления вносить в Изделие любые конструктивные, технические, схематехнические и иные изменения.

Периодическое и послегарантийное обслуживание.

Периодическое и послегарантийное обслуживание производится сервисными центрами по желанию потребителя за отдельную плату. **В период и после истечения срока гарантии Авторизованные сервисные центры готовы предложить Вам свои услуги по сервисному обслуживанию Изделия.**

СПИСОК СЕРВИСНЫХ ЦЕНТРОВ НА ТЕРРИТОРИИ РОССИИ

СГТУ/Город основного расположения	RSC LIST NAME/Фактическое название РЦ	REAL ADDRESS/Фактический адрес	TEL./Телефон диспетчерской
Аксай	Специализированная Служба Сервиса и Ремонта	ул. Чапаева, д.175	(989) 633-28-68; (928) 296-88-68
Альметьевск	Валиуллин М.Р. ИП	ул. К.Цеткин, д.18а	(8553) 32-22-11; 8-960-047-22-11
Анапа	ТехноТрейд	Анапское шоссе, 1Г	(967) 653-81-33, (903) 457-50-85
Апшеронск	Абсолют-сервис	ул. Ворошилова, д.109	(86152) 2-81-99, 8-918-070-58-62
Арзамас	Техносервис	ул. 9-е Мая, д.4	(83147) 707-40
Армавир	КВАРЦ СЦ	ул. Комсомольская, д.115	(86137) 253-35
Архангельск	Двина-Сервис Центр	ул. Садовая, д. 21	(8182) 20-40-30, 20-03-10
Астрахань	Хайтек-Сервис	ул. Ташкентская, д.136	(8512) 238-310, 238-311
Ахтубинск	СКВ Сервис	ул. Волгоградская, д.98	(927) 565-11-56
Барнаул	АСЦ "Первый Сервис"	ул.Северо-Западная, д.54	(3852) 35-74-75
Барнаул	Диод СЦ	ул. Пролетарская, д.113	(3852) 63-94-02
Белгород	Бел-Сервис СЦ	ул. Сумская, д.22	(4722) 255-777
Березники	Рембыттехника	ул. Льва Толстого, д.76А оф. 6	(34242) 25-58-20; 25-58-55
Бийск	Парус Плюс СЦ	пер. Кирова, д.8	(3854) 33-65-65
Благовещенск	Климат-Сервис	ул. Богдана Хмельницкого, д.20	(4162) 49-00-51
Брянск	Техсервис	пер. Авиационный, д.3/2	(4832) 62-21-21
Бугульма	Стинопл сервис	ул. Тухачевского, д.3а	(85594) 2-20-30; 8-927-452-20-30
Бугуруслан	Рембыттехника СЦ	ул.Транспортная, д.2	(35352) 323-98; 910-99
Будённовск	АВЕ-сервис	Свободы, д.319	(962) 438-30-35
Бузулук	ЮГ-СЕРВИС СЦ	ул. Суворова, д.36	(35342) 916-45
Великий Новгород	Пионер Сервис	ул. Заставная, д.2, к.6	(8162) 78-50-01
Владивосток	ВП-Сервис	ул. 40 лет ВЛКСМ, д. 1	(423) 280-63-03
Владивкавза	АльдабытСервис	пер. Керамический, д.4	(8672)76-25-57, (918) 823-00-90
Владимир	Домсервис СЦ	ул. Батурина, д.39	(4922) 44-72-80; 44-72-81
Волгоград	ИП Спицына Р.А.	ш. Авиаторов, д.17	(8442) 50-32-38
Волгодонск	Комфорт Сервис СЦ	ул. К.Маркса, д. 30	(86392) 529-29
Вологда	Пионер Сервис	ул. Северная, д.34	(817) 227-24-13; (817) 227-24-14; (965) 748-08-43
Вологда	АСЦ «СмартСервис»	ул. Лечебная, д.15А	(900) 540-77-90
Вологда	Ремонт бытовой техники	ул. Чернышевского, д.65	(8172) 54-21-54
Воронеж	Орбита-Сервис	ул. Донбасская, д.1	(473) 290-88-78 КБТ (473) 235-58-30 TV
Воронеж	ТРАНССЕРВИС-Воронеж	пр-т Ленинский, д.160	(4732) 39-37-55
Грозный	Технолюкс СЦ	ул. Ханкальская, д.75	(928) 024-56-66
Дзержинск	Сервисный центр "Радуга"	ул. Чапаева, д.69/2	(8313) 28-06-66, 28-14-20; 8-906-351-69-00, 8-930-801-06-66
Ейск	Техносервис	ул. Пушкина, д. 84	(86132) 211-71
Ейск	Гарант	ул. Маяковского, д. 55	(86132) 505-00
Екатеринбург	Уральский-вал-Сервис	ул. Челюскина, 35	(343) 381-99-93; 381-99-94; 381-99-95
Ессентуки	Стинопл СЦ	ул. Пушкина, д.128А	(87934) 415-55
Иваново	СЦ "Контур"	ул. Комсомольская, д.12	(4932) 41-70-66; 41-60-46
Ижевск	Элгуд СЦ	ул. Пойма, д.65	(3412) 77-10-10; 21-10-10
Ижевск	Радуга	ул. М. Горького, д. 162	(3412) 65-56-44
Ижевск	ДС СЦ	ул. К. Маркса, д.393	(3412) 43-16-62; 43-50-64
Йошкар-Ола	Мидас СЦ	ул. Советская, д.173	(8362) 45-73-68; 41-77-43
Йошкар-Ола	Позитрон-Сервис	ул. Строителей, д.54а	(8362) 66-06-61; 45-00-45
Иркутск	Телетон СЦ	ул. Пискунова, д.156	(3952) 42-66-27
Иркутск	Альфа-Сервис	пер. Мопра, д. 1а	(3952) 79-91-50, 97-03-94
Казань	Атремонтирем все СЦ	ул. Краснокошайская, д.92	(843) 555-49-32; 555-49-92
Калининград	РемТехСервис	ул. Судостроительная, д.75	(4012) 30-38-00
Калининград	РемТехСервис	ул. Театральная, д.21, эт.3	(4012) 57-98-81
Калуга	БТ-Сервис	ул. Винонова, д.14	(800) 450-02-06, (4872) 77-02-06
Карабулак	ИНГТЭСЕРВИС	ул. Джабгаева, д.157	(964) 994-31-38
Кемерово	КВЭЛ СЦ	пр-т Октябрьский, д.20/1	(3842) 35-04-80; 72-33-90
Кемерово	Мастеръ	ул. В.Волошиной, д.4	(3842) 90-03-96
Киров	Квадрат-Сервис	Хлебозаводской проезд, д.3	(8332) 75-45-55
Киров	ЦТС-Киров	ул. Ленина, д.19	(8332) 25-55-91
Киров-Чепецк	Квадрат-Сервис	ул. Мира, д.62	(922) 900-29-00
Кострома	Кристалл Сервис Быт СЦ	ул.Коммунаров, д.5	(4942) 30-01-07; 63-97-23
Краснодар	Фотон СЦ	ул. Калинина, д.289	(861) 255-20-06; 255-46-72
Краснодар	РИА-Сервис	ул. Ростовское шоссе, д.22/4	(861) 224-93-48
Краснодар	ТРАНССЕРВИС-Краснодар	ул. Кубанская, д.47	(861) 234-37-42
Краснодар	Абсолют-сервис	ул. Новороссийская, д.3	(861) 267-50-88, 8-928-421-21-66, 8-918-030-29-93
Краснодар	СЦ Плаза	ул. Шевченко, д.152	(918) 165-80-68, (928) 407-99-94, (918) 113-03-59
Красноярск	ДОН-ТВ СЕРВИС	ул. Железнодорожников, д.11	(3912)34-74-55
Красноярск	Город мастеров	ул. Высотная, д.9 "Г"	(391) 205-47-47
Кропотин	СЦ Плаза	ул. Базарная, д.63	(918) 955-95-99
Курган	Заурал Монтаж Сервис	ул. Пичугина, д.9	(3522) 63-49-34
Курганинск	БАТ-СЕРВИС	ул. Островского, д.32	(86147) 323-02; 8-918-235-52-55; 8-918-393-72-32
Курск	Экран Сервис Лимитед	ул. Садовая, д.5	(4712) 51-45-75
Курск	Экран Сервис Лимитед	ул. Добрылюбова, д. 17	(4712) 54-74-24, 54-74-23

Курск	Бриск сервис	ул. Станционная, д.4а	(4712) 39-38-00
Ленинградская Станица	УмныйБитСервис	ул. Жлобы, д.57Г	(86145) 378-74; 8-918-13-74-637
Липецк	Владон СЦ	ул. Космонавтов д.66	(4742) 33-82-48; 8-800-100-04-48
Магнитогорск	РемТехСервис	ул. Доменищико, 5а	(3519) 43-80-15; 964-249-28-48
Майкоп	РемБитТехника СЦ	ул. Курганная, д.328	(8772) 53-13-20
Махачкала	Росам СЦ	пр-т Имама Шамиля, д.20	(8722) 93-30-73; 93-73-30
Москва	Мир и Сервис	ул. Промышленная, д. 11, стр. 2,	(495) 744-00-14
Москва	ИнтерРадиоПрибор	ш. Энтузиастов, д.11А, корп.2	(495) 783-80-08
Москва	ИнтерРадиоПрибор	ул. Леси Украинки, д. 4, корп. 1	(495) 783-80-08
Москва	ИнтерРадиоПрибор	ул. Бусиновская горка, д.2, стр.3	(495) 783-80-08
Москва	Юник ТЦ	б-р Волжский, д.50, корп.2	(499) 179-89-22
Москва	Юник ТЦ	б-р Маршала Рокоссовского, д.3	(499) 168-05-19; 168-47-15
Москва	ТРАНССЕРВИС-95	1-й Варшавский проезд д.1А, стр.3	(495) 744-01-10
Москва (Зеленоград)	Протор-Сервис	ул. Логвиненко, корп. 1534	(499) 717-82-12; 717-82-07
Мурманск	Пионер Сервис	ул. Сведлова, д.19А	(8152) 43-11-22
Мурманск	Лидер-Сервис	ул. Буркова, д.13	(8152) 40-00-83
Набережные Челны	ТриО СЦ	пр-т Вихитова, д.20	(8552) 59-23-58; 35-90-02; 35-90-42; 59-77-13
Назрань	ИНГТЕХСЕРВИС	ул. Московская 5, 2 этаж, 3 офис.	(964) 994-31-38
Нальчик	Альфа-Сервис	пр. Ленина, д.24	(8662) 42-04-30
Нефтекамск	Техно-Мастер	ул. Победы, д.10А	(34783) 34-3-44
Нижегород	BOREY-GROOP	ул. Нефтяников, д.17б	(982) 877-36-60
Нижегород	Бытовая Автоматика СЦ	ул. Ларина, д.18а	(831) 429-08-48
Нижегород	ТРАНССЕРВИС-Н.Новгород	ул. Артельная, д.1, офис 101	(831) 463-61-77
Нижегород Тагил	КомпМастер	ул. Кирова, д. 2	(3435) 92-04-42
Новокузнецк	Гранд СЦ	пр-т Пионерский, д.25	(3843) 45-69-91; 8-901-615-10-16
Новосмоковск	АВС-Центр	пр. Дюкский, д.4	(4862) 699-20; 465-67
Новороссийск	ТехноТрейд	пр. Дзержинского/ ул. Южная д. 224/3	(8617) 76-61-06 / +7-903-457-50-85
Новороссийск	Аргон Сервис	ул.Серова, д.14	(8617) 63-11-15; 63-03-95
Новосибирск	Пионер Сервис	ул. Кирова, д.27	(383) 209-07-50 и (383) 209-02-30
Новосибирск	«РемБитТехника»	ул. Фабричная, 16	(383) 20-20-055
Новосибирск	Пионер Сервис	Гоголя 227	(383) 209-16-62
Омск	Домотехника сервис	ул. Лермонтова, д.194	(3812) 40-88-88
Омск	Бытсервис	ул. Герцена, д.270	(3812) 24-99-64
Орел	Евросервис	ул.Приборостроительная, д.10	(4862) 40-86-81; 40-86-82
Орел	АРС	ул. Революции, д.1	(4862) 55-15-06
Оренбург	СервисБитТехника	ул. Лесозащитная, д.18	(3532) 66-30-66
Орск	Айс-Сервис плюс	ул. Батумская, д.25	(3537) 37-23-83
Орск	Гранд-Сервис	пр-т Ленина, д.11	8-800-555-34-94
Пенза	Орбита-Сервис	ул. Карлинского, д.2	(8412) 42-27-26
Первоуральск	Оптим-а-сервис	ул. Луначарского, д.34	(3439) 64-91-90
Первоуральск	Оптим-а-сервис	ул. Вагутина, д.23	(3439) 25-03-70
Пермь	Импорт-Сервис	ул. Инженерная, д.10	(342) 266-12-60; 265-69-83
Пермь	ЕВРОСЕРВИС	ул. Крисанова, д.29	(342) 238-33-80
Пермь	Сатурн-Сервис	проезд Якуба Колоса, д.11	(342) 259-66-59
Петрозаводск	Пионер Сервис	ул. Анохина, д.18, к"В"	(8142) 59-20-45
Печора	Карст-сервис	ул. Лесокомбинатовская, д.17А	(82142) 7-74-85
Прокопьевск	Гранд СЦ	ул. Вокзальная, д.50	(3846) 61-11-43; 8-901-615-20-32
Прохладный	Шаталов Д М ИП	пер. Комсомольский, д.32	(86631) 310-55
Псков	САМ СЦ	пр. Октябрьский, д.56	(8112) 66-55-27
Пятигорск	Пилигримс АСЦ	ул. 1-ая Набережная, д.32, корп.4	(87933) 3-17-29; 3-40-40
Пятигорск	Гудсервис СЦ	ул. Нежнова, д.21 корп.3	(8793) 97-90-60
Ростов-на-Дону	Гарант СЦ	ул. Капустина, д.10	(863) 233-46-89; 220-67-30
Ростов-на-Дону	ТРАНССЕРВИС-Ростов	пр. Королева, д.7/19	(863) 299-65-36
Ростов-на-Дону	Мастер	ул.50-лет Ростсельмаша,д.1/52	(863) 219-21-12
Рыбинск	Меджик СЦ	пр-т Серова, д.8	(4855) 55-65-72; 28-65-10; 8- 961-160-21-20
Рыбинск	Техносервис	ул. Моторостроителей, д. 21	(4855) 24-31-21; 25-14-88
Рыбинск	Техносервис	ул. Свободы, д.12	(4855) 22-04-77; 25-38-60
Рязань	Элекс	ул. Большая, д.56	(4912) 50-40-40
Самара	Видикон-Сервис	ул. Мориса-Тореза, д.137	(846) 262-62-62
Самара	Инжиниринг плюс	ул. Кабельная, д.4	(846) 276-99-29; 8-927-892-23-58
Самара	Пионер Сервис	ул. Съездовская, 10А	(846) 991-89-02; 8-960-810-17-00
Самара	Пионер Сервис	ул. Дыбенко, 27А	(846) 221-63-33; 8-960-814-89-89
Санкт-Петербург	Пионер Сервис	пр. Лиговский, д.52 лит А	(812) 324-75-33
Санкт-Петербург	Электра СЦ	б-р Новаторов, д.11, лит. А, пом.17Н	(812) 372-23-12; 372-23-13; 376-75-36
Санкт-Петербург	ТРАНССЕРВИС-Петербург	б-р Загрывский, д.33, корп.1	(812) 309-59-69
Санкт-Петербург	Ремсервис	Уткин пр-т, д.13, к.1	(812) 528-68-25
Санкт-Петербург	Ремсервис	ул. Бухарестская, д.72	(812) 268-02-77
Санкт-Петербург	Ремсервис	пл. Балтийского вокзала д.1, корп.2, лит.А	(812) 436-38-00
Санкт-Петербург	Ремсервис	пр. Ю. Гагарина, д.15	(812) 411-41-61, 326-90-96
Санкт-Петербург	Ремсервис	ул. Салова, д.57, к. 3	(812) 326-90-96
Саранск	Видео-Сервис АСЦ	ул. Терешковой, д.18А	(8342) 24-54-85; 24-98-58; 57-19-19
Саранск	Видео-Сервис АСЦ	ул. Косарева, д.112	(8342) 24-54-85; 24-98-58; 57-19-19
Саранск	Видео-Сервис АСЦ	ул. А. Лусс, д.3а	(8342) 24-54-85; 24-98-58; 57-19-19

Саранск	Видео-Сервис АСЦ	ул. Республиканская, д. 151а	(8342) 24-54-85; 24-98-58; 57-19-19
Сарapul	Телеателье Союз	ул. Советская, д.88	(34147) 3-26-14
Саратов	ЭЛ-Сервис	Ул. Шелковинная, 64/66	(8452) 57-29-53; 57-29-54; 57-29-55
Саратов	Сар-сервис	пр. 4-й Вакуровский, д.4	(8452) 20-03-85; 51-00-99
Саратов	ТРАНССЕРВИС-Саратов	ул. Б.Садовая, д. 95	(8452) 52-84-58, 52-84-72, 52-84-73
Севастополь	ДИАДЕМА	ул. Пожарова, д.26 Б	(8692) 45-36-99
Северодвинск	УанСервис	ул. Капитана Воронина, д.27А	(8184) 58-31-84
Северодвинск	Архсервис-центр СЦ	ул. Лесная, д.25	(8184) 56-04-66
Симферополь	СЦ "Максимум"	ул. Севастопольская, д.59	(978) 127-31-21
Славянск-на-Кубани	Сервисный центр "Альянс"	ул. Ленина, д.114а	8-918-113-03-29
Смоленск	Гарант СЦ	ул. Румянцева, д.19	(4812) 64-78-00
Советск (Калининградская обл.)	РемТехСервис	ул. Победы, д.48	(4016) 13-64-41
Сосновый Бор	Неон-Ультра	пр. Героев, д.49А, к.б	(81369) 4-44-04
Сочи	Техинсервис СЦ	ул. Донская, д. 3/3	(8622) 62-02-95
Ставрополь	Техно-Сервис	ул. 7 Промышленная, д.б	(8652) 39-30-30 многоканальный
Старый Оскол	Бел-Сервис СЦ	микр-н Конева, д.17	(4725) 42-59-75
Старый Оскол	Экспресс-Сервис СЦ	м-он Олимпийский, д.7	(4725) 42-41-00
Стерлитамак	Сервис-Технос	ул. Худайбердина, д. 158	(3473) 20-12-13
Сургут	НИКА	ул. Ленина, д. 17	(3462) 66-70-79, 68-33-50
Сызрань	Радуга СЦ	ул. Победы, д.16	(8464) 33-44-55
Сызрань	Радуга СЦ	ул. Степена Разина, д. 28	(8464) 98-40-92
Сыктывкар	Атлант-Сервис	ул. Южная, д.7	(8212) 20-02-86
Таганрог	Витязь СЦ	ул. Ломоносова, д. 59/1	(8634) 32-32-55
Тамбов	БВС-2000	ул. Колхозная 1 А	(4752) 56-19-42
Тверь	Юнекс СЦ	ул. Хромова, д.4	(4822) 55-23-04; 8-915-737-46-08
Тимашевск	Сервисный центр "Альянс"	ул. Красная, д.54	8-918-113-03-59
Тобольск	АСЦ Быговик	б мкр. стр.14	(922) 471-2831; (3456) 27-34-39; (922) 473-7242
Тольятти	Жигули-Гарант СЦ	Бульвар Кулибина,6а,офис 15	(8482) 20-32-42
Тольятти	Электрон-Сервис	ул. Свердлова, д.41	(8482) 77-03-27
Тольятти	Жигули-Гарант СЦ	ул. Карбышева,12	(8482) 26-05-95
Томск	ГлавБитСервис	ул. Маяковского, д.25/7	(3822) 44-03-07; 26-64-62; 26-68-65
Томск	Элит-Сервис СЦ	пр. Академический, д.1А	(3822) 25-32-12, 21-04-80
Туапсе	Планар	ул. Кронштадтская, д.2	(86167) 2-33-88; 2-43-81; 8-900-270-54-62
Тула	Эксперт СЦ	ул. Калининна, д.б, к.1	(4872) 36-19-17
Тула	БТ-Сервис	ул. Штыковая, д.45	(800) 450-02-06, (4872) 77-02-06
Тюмень	Ваш дом СЦ	ул. Ватутина, д.55	(3452) 99-49-09; 47-35-69
Тюмень	Гарантийный Сервисный АГАТ	ул. Гастелло, 57/3, оф. 7	(3452) 93-03-71, 93-02-68
Улан-Удэ	СТ Сервис	пр. Автомобилистов, д.5а	(3012) 29-77-99
Ульяновск	Новый Мир СЦ	пер. 2-й Кирова, д.3	(8422) 72-45-22; 32-16-55; 32-44-99
Уфа	Регион СЦ	ул. Аксакова, д.73	(347) 251-79-79
Уфа	Регион СЦ	ул. Пархоменко, д.173	(347) 223-60-60
Уфа	Регион СЦ	ул. Рыльского, д.14	(347) 236-63-63
Уфа	Регион СЦ	ул. Худайбердина, д.58	(961) 355-26-00
Ханты-Мансийск	Альфа-Сервис	ул. Пискунова, д.3а	(3467) 38-88-85
Чехоксары	АСЦ "Техноремонт"	ул. А.Игнатъева, д.4, пом.3	(8352) 41-50-50
Череповец	Пионер Сервис	ул. Данилова, д.23 А	(8202) 20-53-94
Череповец	Волков С.В. ИП	ул. Командарма Белова, д.29 оф 2	(8202) 28-91-03; 28-86-46; 8-921-545-62-40
Черкесск	ЮГ-СЕРВИС СЦ	ул. Ленина, д.340В	(8782) 27-70-77
Чита	Архимед	ул. Журавлева, 104	(924)8117174
Шахты	РадиоБитСервис	пр-т Победа Революции, д.85.оф.200	(8636) 22-30-00; 8-951-521-88-02
Электросталь	West Service	ул. Рабочая, д.35 а к-с 381	(4996) 38-27-24
Элиста	СКВ Сервис	3-й микрорайон, д. 21а	(84722) 9-52-07

SCANDILUX

ООО «Скандилюкс»
123458, г. Москва, ул. Маршала Прошлякова, д. 30
Тел.: +7(495)127-72-30
E-mail: info@scandilux.ru
www.scandilux.ru

Произведено в Турции
«Вестель Беяз Ешья Санайи, Ве Тиджарет А.С.»
Адрес: Организе Санайи Болгеси
45030 Маниса / ТУРЦИЯ
Тел: (+90) 236 226 30 00
Факс (+90) 236 226 32 15

Made in Turkey
Vestel Beyaz Esysa San, Ve Tic A.S.
Adress: Organize Sanayi Bolgesi
45030 Manisa / TURKEY
Tel: (+90) 236 226 30 00
FAX (+90) 236 226 32 15

Импортер
ООО «Вестел – СНГ»
601655 г. Александров
Владимирская обл.,
ул. Гагарина д.16
Тел: (495) 956 82 30
Факс: (495) 956 82 33



Продукция изготовлена на предприятии, система управления качеством которого сертифицирована по международному стандарту ISO 9001:2008