

RED
SOLUTION

Блендер RHB-2913

Руководство по эксплуатации



Если вы не получили требуемое качество обслуживания в сервисе, обращайтесь в головной сервисный центр по контактным данным, указанным в условиях гарантийного обслуживания

RUS	8
KAZ	15



Производитель: "КАЙТО ЭНТЕРПРАЙЗЕЗ КОРПОРАШН"
34/F, Электроникс Сайянс & Текнолоджи Билдинг, 2070С, ШЕННАН ЧЖОНЛУ, ШЭНЬЧЖЭНЬ, Китай 518031.
Импортер в РФ: Общество с ограниченной ответственностью "РЭД"
Адрес: 127247, город Москва, Дмитровское ш, д. 100 стр. 2, этаж 07 помещ. 47386.

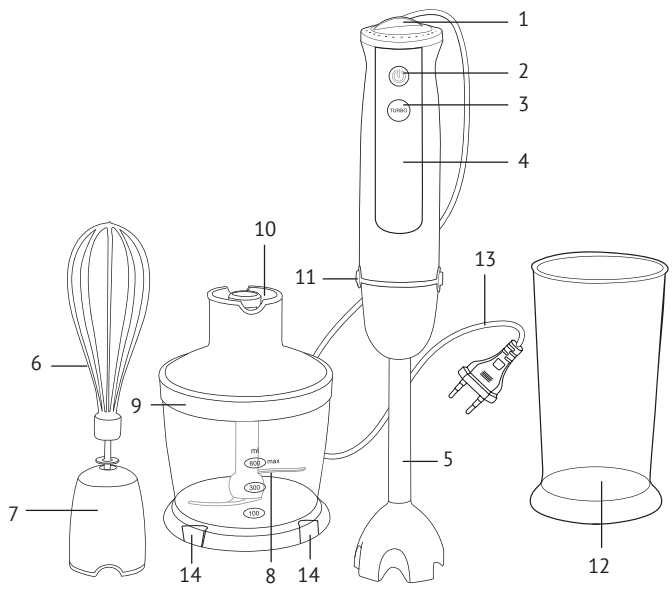
© RED. Все права защищены. 2022.

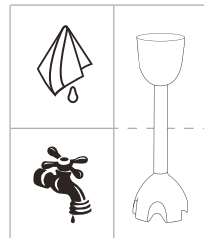
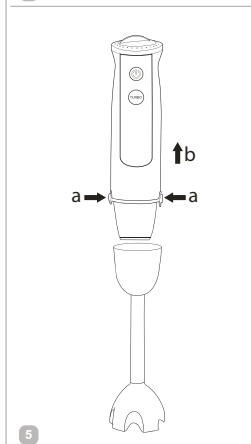
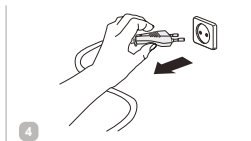
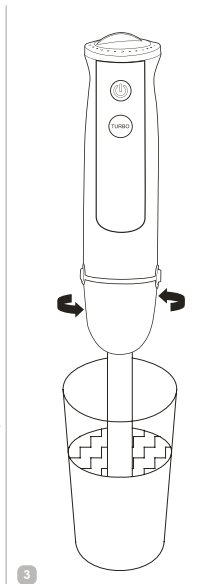
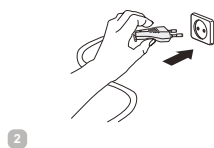
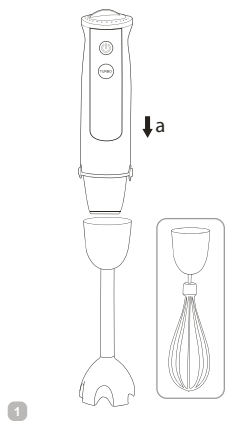
Воспроизведение, передача, распространение, перевод или другая переработка данного документа или любой его части без предварительного письменного разрешения правообладателя запрещены.

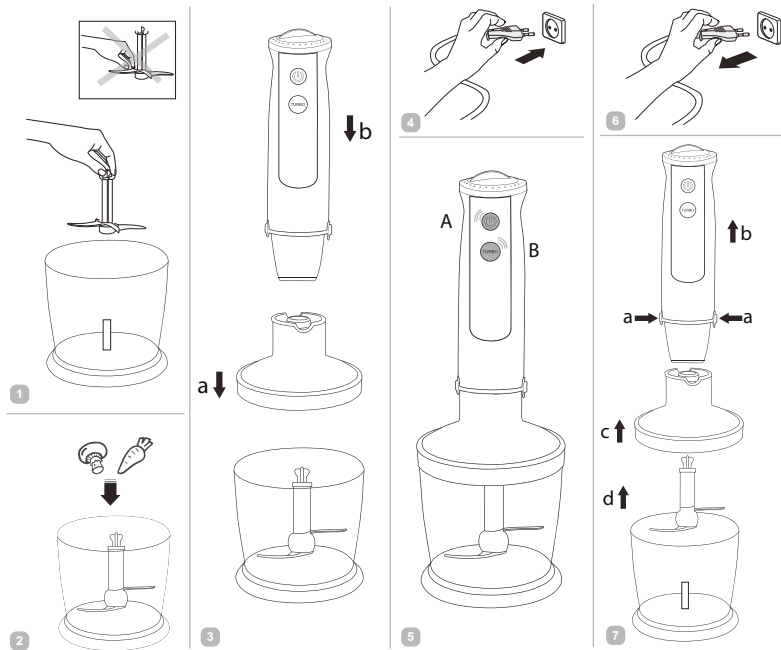
СОДЕРЖАНИЕ




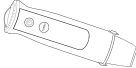

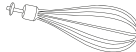

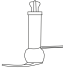

МЕРЫ БЕЗОПАСНОСТИ.....	8
Технические характеристики	11
Комплектация	11
Устройство прибора.....	11
I. ПЕРЕД НАЧАЛОМ ИСПОЛЬЗОВАНИЯ.....	12
II. ЭКСПЛУАТАЦИЯ ПРИБОРА	12
Общие правила работы с прибором	12
Система защиты от перегрузки и перегрева	13
III. УХОД ЗА ПРИБОРОМ	13
Хранение и транспортировка	13
IV. ПЕРЕД ОБРАЩЕНИЕМ В СЕРВИС-ЦЕНТР.....	14
V. ГАРАНТИЙНЫЕ ОБЯЗАТЕЛЬСТВА.....	14

A1







			
			✓
			✓
	✓	✓	
			✓
	✓	✓	
	✓	✓	✓

УВАЖАЕМЫЙ ПОКУПАТЕЛЬ!

Благодарим вас за то, что отдали предпочтение бытовой технике RED.

RED – это качество, надежность и неизменно внимательное отношение к потребностям клиентов. Надеемся, что вам понравится продукция компании и вы также будете выбирать наши изделия в будущем.

Блендер RED RHB-2913 – это компактный многофункциональный прибор для приготовления пищи в домашних условиях.

Хотите узнать больше? Посетите наш сайт www.redbt.com/ru.

Здесь вы найдете самую актуальную информацию о предлагаемой технике и ожидаемых новинках, сможете получить консультацию онлайн, а также заказать продукцию RED и оригинальные аксессуары к ней в нашем интернет-магазине.

Служба поддержки пользователей RED SOLUTION в России 8-800-511-86-19 (звонок по России бесплатный).



Прежде чем использовать данное изделие, внимательно прочитайте руководство по эксплуатации и сохраните его в качестве справочника. Правильное использование прибора значительно продлит срок его службы.

Меры безопасности и инструкции, содержащиеся в данном руководстве, не охватывают все возможные ситуации, которые могут возникнуть в процессе эксплуатации прибора. При работе с устройством пользователь должен руководствоваться здравым смыслом, быть осторожным и внимательным.

МЕРЫ БЕЗОПАСНОСТИ

- Производитель не несет ответственности за повреждения, вызванные несоблюдением требований по технике безопасности и правил эксплуатации изделия.
- Данный электроприбор представляет собой многофункциональное устройство для приготовления пищи в бытовых условиях и может применяться в квартирах, загородных домах или в других подобных условиях непромышленной эксплуатации. Промышленное или любое другое нецелевое использование устройства будет считаться наруше-

нием условий надлежащей эксплуатации изделия. В этом случае производитель не несет ответственности за возможные последствия.

- Перед подключением устройства к электросети проверьте, совпадает ли ее напряжение с номинальным напряжением питания прибора (см. технические характеристики или заводскую табличку изделия).
- Используйте удлинитель, рассчитанный на потребляемую мощность прибора, – несоответствие параметров может привести к короткому замыканию или возгоранию кабеля.
- Выключайте прибор из розетки после использования, а также во время его очистки или перемещения. Извлекайте электрошнур сухими руками, удерживая его за штепсель, а не за провод.
- Не протягивайте шнур электропитания в дверных проемах или вблизи источников тепла. Следите за тем, чтобы электрошнур не перекручивался и

не перегибался, не соприкасался с острыми предметами, углами и кромками мебели.

STOP

ПОМНИТЕ: случайное повреждение кабеля электропитания может привести к неполадкам, которые не соответствуют условиям гарантии, а также к поражению электротоком. При повреждении шнура питания его замену, во избежание опасности, должен производить изготовитель, сервисная служба или аналогичный квалифицированный персонал.

- Не устанавливайте чашу с продуктами на мягкую поверхность. Это делает прибор неустойчивым во время работы.
- Будьте осторожны, устанавливая S-образный нож: он очень острый.
- Запрещается прикасаться к подвижным частям прибора во время его работы.
- Запрещена эксплуатация прибора на открытом воздухе – попадание влаги или посторонних

предметов внутрь корпуса устройства может привести к его серьезным повреждениям.

- Перед очисткой прибора убедитесь, что он отключен от электросети и полностью остыл. Строго следуйте инструкциям по очистке прибора.

STOP

ЗАПРЕЩАЕТСЯ погружать корпус прибора в воду или помещать его под струю воды!

- Прибор не предназначен для использования лицами (включая детей) с пониженными физическими, психическими или умственными способностями или при отсутствии у них опыта или знаний, если они не находятся под контролем или не проинструктированы об использовании данного прибора лицом, ответственным за их безопасность. Дети должны находиться под присмотром для недопущения игры с прибором.
- Запрещены самостоятельный ремонт прибора или внесение изменений в его конструкцию.

Ремонт прибора должен производиться исключительно специалистом авторизованного сервис-центра. непрофессионально выполненная работа может привести к поломке прибора, травмам и повреждению имущества.

STOP

ВНИМАНИЕ! Запрещено использование прибора при любых неисправностях.

Технические характеристики

Модель.....	RHB-2913
Номинальная мощность.....	750 Вт
Максимальная мощность.....	1200 Вт
Напряжение.....	220–240 В, 50 Гц
Тип двигателя.....	постоянного тока
Скорость работы в основном режиме.....	9 000–15 000 об/мин
Скорость работы в турборежиме.....	16 000 об/мин
Регулировка скорости.....	плавная
Объем чаши измельчителя с крышкой.....	500 мл
Объем стакана для смешивания.....	600 мл
Защита от перегрева.....	есть
Защита от перегрузки.....	есть
Насадка-блендер.....	нержавеющая сталь
Насадка-венчик.....	нержавеющая сталь
S-образный нож измельчителя.....	нержавеющая сталь
Габаритные размеры.....	375 × 63 × 63 мм
Вес нетто.....	1,3 кг
Длина электрошнура.....	1 м

Комплектация

Блок электродвигателя.....	1 шт.
Чаша измельчителя с крышкой.....	1 шт.
Стакан для смешивания.....	1 шт.
S-образный нож измельчителя.....	1 шт.
Насадка-блендер.....	1 шт.

Переходник для насадки-венчика.....	1 шт.
Насадка-венчик.....	1 шт.
Руководство по эксплуатации.....	1 шт.
Сервисная книжка.....	1 шт.

Производитель имеет право на внесение изменений в дизайн, комплектацию, а также в технические характеристики изделия в ходе совершенствования своей продукции без дополнительного уведомления об этих изменениях. В технических характеристиках допускается погрешность ±10%.

Устройство прибора (схема А1, стр. 4)

1. Регулятор скорости
2. Кнопка включения основного режима
3. Кнопка включения турборежима
4. Блок электродвигателя
5. Насадка-блендер
6. Насадка-венчик
7. Переходник для насадки-венчика
8. S-образный нож измельчителя
9. Чаша измельчителя
10. Крышка чаши измельчителя
11. Кнопки фиксации насадок
12. Стакан для смешивания
13. Электрошнур
14. Прорезиненные ножи

I. ПЕРЕД НАЧАЛОМ ИСПОЛЬЗОВАНИЯ

Достаньте изделие и его комплектующие из коробки, удалите все упаковочные материалы и рекламные наклейки.



Обязательно сохраните на месте предупреждающие наклейки, наклейки-указатели (при наличии) и табличку с серийным номером изделия на его корпусе!

После транспортировки или хранения при низких температурах необходимо выдержать прибор при комнатной температуре не менее 2 часов перед включением.

Полностью размотайте электрошнур. Корпус прибора протрите влажной тканью. Съемные детали промойте мыльной водой, тщательно просушите все элементы прибора перед включением в электросеть.

II. ЭКСПЛУАТАЦИЯ ПРИБОРА

Порядок использования прибора с различными насадками см. на схемах **A2**–**A3** (стр. 5–6).

Благодаря дополнительным насадкам блендер может выполнять функции нескольких полноценных кухонных приборов:

БЛЕНДЕР

измельчает и равномерно смешивает ингредиенты для детского питания, освежающих коктейлей, супов-пюре, используется при приготовлении майонеза, жидкого теста

Время непрерывной работы под нагрузкой: 1–2 мин
Рекомендуемый перерыв между включениями: 10 мин



МИКСЕР

с насадкой-венчиком взбивает сливки, яйца, позволяет готовить воздушные кремы, муссы, различные десерты

Время непрерывной работы под нагрузкой: 30 сек
Рекомендуемый перерыв между включениями: 10 мин



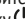
ИЗМЕЛЬЧИТЕЛЬ

быстро измельчает мясо, твердый сыр, овощи, травы, чеснок, лесные и грецкие орехи

Время непрерывной работы под нагрузкой: 1–2 мин
Рекомендуемый перерыв между включениями: 10 мин



Общие правила работы с прибором

1. Во избежание разбрызгивания заполняйте емкость продуктами не более чем на 2/3 объема.
2. Для эффективного взбивания продуктов миксером ингредиенты должны покрывать как минимум нижнюю часть венчика.
3. При использовании блендера и миксера сначала погружите насадку в чашу с продуктами, затем нажимайте кнопку  или TURBO. Перед тем как извлечь насадку из чаши, отпустите кнопку.
4. Начините работу на небольшой скорости, при необходимости увеличивая ее вращением регулятора скорости на ручке прибора. Рядом с регулятором нанесена шкала: определив оптимальную скорость для данного вида продуктов, запомните ее значение и используйте в дальнейшем.

- Для работы с максимальной интенсивностью (при обработке твердых продуктов или на завершающей стадии взбивания) нажмите и удерживайте кнопку TURBO.
- Не погружайте в обрабатываемые продукты место соединения насадки с моторным блоком.
- Мясо перед измельчением отделите от костей, удалите жилы и нарежьте кубиками по 1–1,5 см. Замороженное мясо разморозьте.
- При обработке фруктов и ягод разрежьте их и извлеките косточки.
- Не используйте блендер для приготовления картофельного пюре.
- Перед смешиванием горячих продуктов снимите емкость с плиты. Дайте продуктам остыть, не смешивайте продукты или жидкости при температуре выше 80 °С.
- Берегитесь брызг, начинайте обработку на малой скорости.
- Не используйте прибор для измельчения кофейных зерен, льда, сахара, крупы, бобов и других особо твердых продуктов.
- При работе с насадкой-блендером и насадкой-венчиком не используйте в качестве емкости чашу измельчителя – металлическая ось на дне чаши может повредить насадку. Используйте чашу для смешивания.



При использовании измельчителя удерживайте кнопку включения основного или турборежима не более 3–5 секунд с перерывами на 1–2 секунды – это позволит лучше контролировать процесс измельчения продукта и избежать перегрева двигателя.

Система защиты от перегрузки и перегрева

Прибор оснащен системой автоматического отключения при перегрузке и перегреве. Если во время работы двигатель неожиданно остановился, отключите прибор от электросети и дайте ему остыть в течение 30 минут. После подключения к электросети прибор будет готов к работе.

III. УХОД ЗА ПРИБОРОМ

Рекомендуемые способы очистки различных деталей прибора см. в таблице А4 (стр. 7).



Не используйте при очистке прибора абразивные средства, химически агрессивные или другие вещества, не рекомендованные для применения с предметами, контактирующими с пищей.

При очистке ножей и лезвий будьте аккуратны – они очень острые!

Хранение и транспортировка

Перед хранением и повторной эксплуатацией очистите и полностью просушите все части прибора. Храните прибор в сухом вентилируемом месте вдали от нагревательных приборов и попадания прямых солнечных лучей.

При транспортировке и хранении запрещается подвергать прибор механическим воздействиям, которые могут привести к повреждению прибора и/или нарушению целостности упаковок. Необходимо беречь упаковку прибора от попадания воды и других жидкостей.

IV. ПЕРЕД ОБРАЩЕНИЕМ В СЕРВИС-ЦЕНТР

Неисправность	Возможная причина	Способ устранения
Прибор не работает	Шнур питания не подсоединен к электросети В электророзетке отсутствует напряжение	Подсоедините шнур электропитания прибора к электросети Подключите прибор к работающей розетке
При изменении продуктов чувствуется сильная вибрация прибора	Продукты нарезаны слишком крупно	Нарежьте продукты меньшими кусочками
Двигатель остановился во время работы	Сработала защита от перегрузки и перегрева	См. раздел «Система защиты от перегрузки и перегрева»
Во время работы появился посторонний запах	Прибор перегрелся	Сократите время непрерывной работы прибора. Увеличьте интервалы между включениями
	Прибор новый, запах исходит от защитного покрытия	Проведите тщательную очистку прибора. Запах исчезнет после нескольких включений

i В случае если неисправность устранить не удалось, обратитесь в авторизованный сервисный центр.

V. ГАРАНТИЙНЫЕ ОБЯЗАТЕЛЬСТВА

На данное изделие предоставляется гарантия сроком на 12 месяцев с момента приобретения. В течение гарантийного периода изготовитель обязуется устранить путем ремонта. Гарантия вступает в силу только в том случае, если дата покупки подтверждена печатью магазина и подписью продавца на оригинальном гарантийном талоне. Настоящая гарантия признается лишь в том случае, если изделие применялось в соответствии с руководством по эксплуатации, не ремонтировалось, не разбиралось и не было повреждено в результате неправильного обращения с ним, а также сохранена полная комплектность изделия. Данная гарантия не распространяется на естественный износ изделия и расходные материалы (нож и т. д.).

Срок службы изделия и срок действия гарантийных обязательств на него исчисляются со дня продажи или с даты изготовления изделия (в случае, если дату продажи определить невозможно). Дату изготовления прибора можно найти в серийном номере, расположенном на идентификационной наклейке на корпусе изделия. Серийный номер состоит из 13 знаков. 6-й и 7-й знаки обозначают месяц, 8-й – год выпуска устройства.

0	0	0	0	0	1	1	2	3	3	3	3	3
---	---	---	---	---	---	---	---	---	---	---	---	---

1 – месяц производства (01 – январь, 02 – февраль ... 12 – декабрь)
2 – год производства (1 – 2011 г., 2 – 2012 г. ... 0 – 2020 г.)
3 – серийный номер модели

Установленный производителем срок службы прибора составляет 3 года со дня его приобретения при условии, что эксплуатация изделия производится в соответствии с данным руководством и применимыми техническими стандартами.

Упаковку, руководство пользователя, а также сам прибор необходимо утилизировать в соответствии с местной программой по переработке отходов. Не выбрасывайте такие изделия вместе с обычным бытовым мусором.



Осы бұйымды пайдаланар алдында пайдалану бойынша нұсқаулықты мұқият оқып, оны анықтамалық ретінде сақтап қойыңыз. Аспапты дұрыс пайдалану оның қызметінің мерзімін айтарлықтай ұзартады.

Бұл нұсқаулықтағы қауіпсіздік шаралары мен нұсқаулар құралды қолдану кезінде туындауы мүмкін барлық жағдайларды қамтымайды. Бұл құрылғымен жұмыс кезінде қолданушы ақылға сүйеніп, абай әрі мұқият болуы тиіс.

САҚТАНУ ШАРАЛАРЫ

- Өндіруші қауіпсіздік техникасының талаптарын және бұйымды пайдалану ережелерін сақтамаудан туындаған зақымдар үшін жауап бермейді.
- Бұл электр аспап тұрмыстық жағдайларда қолданарналған құрылғы болып табылады және пәтерлерде, қала сыртындағы үйлерде немесе өнеркәсіптік емес пайдаланудың басқа жағдайларында қолданыла алады. Құрылғыны өнеркәсіптік немесе кез келген басқа мақсатсыз пайдалану бұйымды дұрыс пайдалану шарттарынан бұзу болып табылады. Бұл жағдайда өн-

діруші ықтимал салдарлар үшін жауап бермейді.

- Құрылғыны электр желісіне қосар алдында оның кернеуі аспаптың номиналды кернеуіне сәйкес келетінін тексеріңіз (бұйымның техникалық сипаттамалары немесе зауыттық кестесін қараңыз).
- Аспапты тұтынатын қуатына есептелген ұзартқыш қолданыңыз: параметрлердің сәйкессіздігі қысқа тұйықталуға немесе кабельдің жануына әкеліп соқтыруы мүмкін.
- Аспапты қолданған соң, сонымен қатар оны тазалаған немесе тасымалдаған кезде розеткіден өшіріңіз. Электр бауын сымынан емес, штепселінен ұстап тұрып, құрғақ қолмен шығарыңыз.
- Электр қоректендіру бауын есік қуыстарында немесе жылу көздерінің жанында тартпаңыз. Электр бауының бұралмағанын және иілмегенін, үшкір заттарға, бұрыштар мен жиһазға тимегенін қадағалаңыз.

STOP **ЖАДЫҢЫЗДА БОЛСЫН:** *электр қоректендіру кабелі зақымдалуы кепілдік шарттарына сәйкес келмейтін ақауларға, сонымен қатар электр тоғына ұрынуға әкеліп соқтыруы мүмкін. Зақымдалған электр кабелі сервис-орталықта жедел ауыстыруды талап етеді.*

- Азық салынған табақты жұмсақ және ыстыққа төзбейтін бетке орнатпаңыз. Бұл аспапты жұмыс кезінде тұрақсыз етеді.
- S-тектес пышақты орнатқанда абай болыңыз: ол өте үшкір.
- Жұмыс кезінде аспаптың қозғалатын бөліктерін ұстамаңыз.
- Аспапты ашық ауада пайдалануға тыйым салынады: құрылғы корпусының ішіне су немесе бөгде заттардың түсуі оны қатты зақымдауы мүмкін.
- Аспапты тазалаған кезде «Аспапты күту» тарауында көрсетілген ережелерді қатаң ұстанаңыз.

STOP *Аспап корпусын суға батыруға немесе оны су ағынына салуға ТЫЙЫМ САЛЫНАДЫ!*

- Бұл аспап физикалық, жүйке немесе психикалық ауытқулары бар немесе тәжірибесі мен білімі жетіспейтін адамдардың (оның ішінде балалардың) қолдануына арналмаған, мұндай тұлғалар қадағаланып, олардың қауіпсіздігі үшін жауап беретін тұлға осы аспапты қолдануға қатысты нұсқау жасалған жағдайлардан басқа. Балалардың аспаппен, оның жинақтаушыларымен, сонымен қатар зауыттық орамымен ойнауына жол бермеу мақсатында қадағалап отыру қажет. Құрылғыны тазалау және қызмет көрсетуді балалар ересектердің қарауынсыз жасамауы тиіс.
- Аспапты өздігіңізбен жөндеуге немесе құрылымына өзгеріс енгізуге тыйым салынады. Қызмет көрсету және жөндеу бойынша барлық жұмыстарды авторландырылған сервис-орталық жасауы керек. Біліксіз жасалған жұмыс аспаптың

бұзылуына, жарақат пен мүлік зақымдануына әкеліп соқтыруы мүмкін.

STOP

НАЗАР АУДАРЫҢЫЗ! Аспапты кез келген ақауы бар болғанда пайдалануға тыйым салынады.

Техникалық сипаттамалары

Үлгі	RHB-2913
Нақты қуаты.....	750 Вт
Максималды қуаты.....	1200 Вт
Кернеу.....	220–240 В, 50 Гц
Қозғалтқыш типі.....	тұрақты тоқ
Негізгі режимдегі жұмыс режимі.....	9 000–15 000 айн/мин
Турборежимдегі жұмыс жылдамдығы.....	16 000 айн/мин
Жылдамдықты бірқалыпты реттеу.....	бар
Ұсақтағыштың қақпағы бар тостағаны көлемі	500 мл
Араластыруға арналған стақан көлемі.....	600 мл
Қызып кетуден сақтау	бар
Асқын жүктеуден қорғаныс жүйесі	бар
Қондырма-блендер.....	тот баспайтын болат
Қондырма-тәж	тот баспайтын болат
S-тәрізді пышақ.....	тот баспайтын болат
Габаритті көлемі.....	375 × 63 × 63 мм
Нетто салмағы	1,3 кг
Электрлік сым ұзындығы	1 м

Жинақтама

Электрлік қозғалтқыш блогы.....	1 дана
Қақпағы бар ұсақтағыш тостағаны.....	1 дана
Араластыруға арналған стақан.....	1 дана
S-тәрізді пышақ.....	1 дана
Қондырма-блендер.....	1 дана
Қондырма-тәж	1 дана
Қондырма-тәжге арналған жалғастырығыш	1 дана
Пайдалану жөніндегі нұсқаулық.....	1 дана
Қызмет көрсету кітапшасы	1 дана

Өндіруші осындай өзгерістер туралы қосымша хабарламастан өз өнімін жетілдіру барысында оның дизайны, жинағы, сонымен қатар бұйымның техникалық сипаттамаларына өзгеріс енгізуге құқылы. Техникалық сипаттамаларда $\pm 10\%$ қателікке жол беріледі.



Корпусағы ескертетін жапсырма, жапсырма-көрсеткіш (бар болса) және бұйымның сериялық нөмірі бар кестешені орнында міндетті түрде сақтаңыз!

Тасымалдаған немесе төмен температураларда сақтаған соң аспапты қосар алдында кем дегенде 2 сағат бөлме температурасында ұстау қажет.

Үлгі құрылысы (A1 сурет, 4 бет)

1. Жылдамдықты реттеуші
2. Қосу түймешігі
3. «ТУРБО» режимін қосу түймешігі
4. Электрлік қозғалтқыш блогы
5. Қондырма-блендер
6. Қондырма-тәж
7. Қондырма-тәжге арналған жалғастырғыш
8. S-тәрізді пышақ
9. Ұсақтағыш тостағаны қақпағы
10. Бар ұсатқыш тостағаны
11. Саптама бекіткіштерінің түймешіктері
12. Араластыруға арналған стақан
13. Электрлік сым
14. Резиналы пышақтар

I. АЛҒАШҚЫ ҚОСАР АЛДЫНДА

Бұйымды оранынан шығарып, барлық орау материалдары мен жарнамалық жапсырмаларды алып тастаңыз.

Электр бауды толық жайыңыз. Аспап корпусын ылғал матамен сүртіңіз. Шешілмелі бөлшектерді сабынды сумен жуыңыз, аспаптың барлық элементтерін электр желіге қосар алдында мұқият кептіріңіз.

II. БЛЕНДЕР ПАЙДАЛАНУ

Аспаппен және оның саптамаларымен жұмыс жасау тәртібін A2 – A3 сызбаларынан қар (5–6 бет).

Қосымша қондырмалары арқасында блендер бірнеше толық ас бөлмесі құрылғыларының: блендер, араластырғыш және ұсақтағыш қызметтерін атқара алады.

БЛЕНДЕР

үгітеді және балалар тағамдары қосындыларын, балғындайтын коктейлдерді, сорпа-ежелерді біркелкі араластырады, майонез, сұйық қамыр жасау үшін қолданылады

Жүктемемен бірге үздіксіз жұмыс уақыты: 1–2 мин
Қосылулар арасындағы ұсынылатын үзіліс: 10 мин



АРАЛАСТЫРҒЫШ

шашақ-саптамасы бар кілегей, жұмыртқаны көпіртеді, үлпілдек кремдер, мусстар, түрлі десерттер жасауға мүмкіндік береді

Жүктемемен бірге үздіксіз жұмыс уақыты: 30 сек
Қосылулар арасындағы ұсынылатын үзіліс: 10 мин



ҰСАҚТАҒЫШ

ет, қатты ірімшік, көкөніс, шөптер, сарымсақ, орман және грек жаңғақтарын майдалап тұрайды

Жүктемемен бірге үздіксіз жұмыс уақыты: 1–2 мин
Қосылулар арасындағы ұсынылатын үзіліс: 10 мин

**Блендермен жұмыс істеудің жалпы ережелері**

1. Азықты шашыратпау үшін ыдысты 2/3 көлемінен асырып толтырмаңыз.
2. Азық-түлікті миксермен тиімді шайқау үшін ингредиенттер тәждің тым болмаса төменгі бөлігін жабуы керек.
3. Блендер немесе миксер пайдаланылғанда алдымен саптаманы азық салынған ыдысқа салыңыз, одан кейін қосу немесе турборежим түймешігін басыңыз. Саптаманы ыдыстан шығарар алдында түймешікті жіберіңіз.
4. Жұмысты аз жылдамдықпен бастаңыз, қажет болғанда оны аспап тұтқасындағы жылдамдық реттегішін бұрап көбейтіңіз. Реттегіштің қасына шкала салынған: осы азық түрі үшін тиімді жылдамдықты анықтап, оның мәнін есте сақтаңыз және болашақта пайдаланыңыз.
5. Ең үлкен қарқындылықпен жұмыс істеу үшін (қатты азықты өңдегенде немесе шайқаудың соңғы санында) турборежим түймешігін басып, ұстаңыз.
6. Өңделетін азыққа саптама электр қозғалтқыш блогына қосылатын жерді батырмаңыз.
7. Етті тураудың алдында жібітіңіз, сүйегінен бөліп, сіңірін алып тастаңыз және 1–1,5 см кесектерге тураңыз.

8. Жеміс пен жидекті өңдегенде оларды кесіп, сүйектерін шығарыңыз.
9. Картон езбесін әзірлеу үшін блендерді пайдаланбаңыз.
10. Ыстық азықты араластырудың алдында ыдысты плитадан алыңыз. Азықты суытыңыз, азық немесе сұйықтықтың температурасы 80 °C жоғары болса, оларды араластырмаңыз.
11. Шашырандылардан сақтаныңыз, азықты өңдеуді аз жылдамдықта бастаңыз.
12. Аспапты кофе, мұз, қант, жарма, бұршақ және басқа аса қатты азықты ұсату үшін пайдаланбаңыз.
13. Саптама-блендер мен саптама-тәжбен жұмыс істегенде ыдыс ретінде ұсатқыш тостағанын пайдаланбаңыз. Тостаған түбіндегі металдық өзек саптаманы зақымдауы мүмкін. Араластыру стақанын пайдаланыңыз.



Ұсақтағышты қолдану кезінде 1–2 секунд үзілістермен 3–5 секундтан аспайтын негізгі немесе турбо тәртіптің қосылу түймесін ұстап тұрыңыз – бұл өнімнің ұсақталу үрдісін жақсы бақылауға және қозғалтқыштың қызып кетуіне жол бермеуге мүмкіндік береді.

Асқын жүктеуден қорғаныс жүйесі және қызып кетуден сақтау

Құрал қайта жүктеу және қызып кету кезінде оны өшіретін қорғаныс жүйесімен жабдықталған. Егер жұмыс кезінде қозғалтқыш кенеттен тоқтап қалса, құрылғыны қуат көзінен ажыратып, 30 мин бойы сууға мүмкіндік беріңіз. Электр көзіне қосылғаннан кейін құрылғы жұмысқа дайын болады.

KAZ

III. АСПАПТЫ КҮТУ

Құрал және оның алмалы-салмалы бөлшектерін тазалаудың ұсынылатын әдістерін **A4** кестеден қараңыз (7 бет).



Құралды тазалау үшін абразивті, химиялық күшті құралдарды немесе басқа да тағаммен жанасатын құралдармен бірге қолдану үшін ұсынылмаған заттарды пайдалануға болмайды. Пышақтар мен жүздерді тазалау кезінде абай болыңыз – олар өте өткір.

Сақтау және тасымалдау

Сақтау және қайта пайдаланудың алдында құралдың барлық бөліктерін тазалап, түгел құрғатыңыз. Құралды құрғақ желденетін жерде жылыту аспаптарынан алыс және тікелей күн сәулелерден алыс сақтаңыз.

Тасымалдау және сақтау кезінде құралдың зақымдануына және/немесе ораманың бүтіндігіне әкелуі мүмкін құралды механикалық әсерлерге ұшыртуға тыйым салынады.

Құралдың орамасын сумен басқа да сұйықтықтардан сақтау қажет.

IV. СЕРВИС-ОРТАЛЫҚҚА ЖОЛЫҒАР АЛДЫНДА

Ақаулық	Мүмкін болатын себептері	Жою әдістері
Аспап жұмыс істеймейді	Электр қоректендіру бауы электр желісіне қосылмаған	Аспаптың қоректендіру бауын электр желісіне қосыңыз
	Электр розеткіде кернеу жоқ	Аспапты жұмыс істейтін электр розеткіге қосыңыз

Ақаулық	Мүмкін болатын себептері	Жою әдістері
Азық-түлікті ұнтақтағанда аспаптың қатты дірілі сезіледі	Өнімдер тым ірі туралған	Азық-түлікті ұсақтау етіп тураңыз
Қозғалтқыш жұмыс кезінде тоқтап қалды	Асқын жүктемеден қорғаныс және қызып кетуден сақтау қосылды	«Асқын жүктеуден қорғаныс жүйесі және қызып кетуден сақтау» қараңыз
Жұмыс кезінде бөгде иіс пайда болады	Аспап қызып кеткен	Аспаптың үздіксіз жұмысының уақытын қысқартыңыз. Қоспалар алдында аралықтарды ұлғайтыңыз
	Аспап жаңа, иіс қорғаныс жабындысынан шығады	Аспапты мұқият тазалаңыз. Иіс бірнеше қоспалардан соң кетеді



Егер қателікті дұрыстай алмасаңыз, авторизацияланған сервистік орталыққа жүгінізіз.

V. КЕПІЛДІК МІНДЕТТЕМЕЛЕР

Осы бұйымға сатып алынған сәттен 12 ай мерзіміне кепілдік беріледі. Кепілдік кезеңі ішінде дайындаушы жөндеу, бөлшектерді ауыстыру немесе барлық бұйымды ауыстыру жолымен кез келген зауыттық ақауларды жоюға міндеттенеді. Кепілдік тек сатып алу күні түпнұсқалық кепілдік талонында дүкен мөрмен және сатушы қолымен расталған жағдайда ғана күшіне енеді. Осы кепілдік тек бұйым пайдалану бойынша нсұқалыққа сәйкес қолданылған, жөнделмеген, бұзылмаған және онымен дұрыс жұмыс істеу нәтижесінде зақымданбаған, сонымен қатар бұйымның толық жинағы сақталған жағдайда танылады. Осы кепілдік бұйымның табиғи тозуына және шығын материалдарына таралмайды (пышақ және т. б.).

Бұйымның қызмет мерзімі мен кепілдік міндеттемелердің жарамдылық мерзімі өндірілген кезден бастап немесе бұйым жасалған кезден бастап есептеледі (егер сатылған күнін анықтау мүмкін болмаса).

Аспаптың өндірілген кезі бұйым корпусындағы сәйкестендіру жапсырмасында орналасқан сериялық нөмірден табуға болады. Сериялық нөмір 13 белгіден тұрады. 6-ші және 7-шы белгілер айды, 8-ші – құрылғы шыққан жылды білдіреді.

0	0	0	0	0	1	1	2	3	3	3	3	3
---	---	---	---	---	---	---	---	---	---	---	---	---

1 – өндірілген айы (01 – қаңтар, 02 – ақпан ... 12 – желтоқсан)

2 – өндірілген жылы (1 – 2011 ж., 2 – 2012 ж. ... 0 – 2020 ж.)

3 – үлгінің сериялық нөмірі

Өндіруші бекіткен аспаптың қызмет ету мерзімі бұйымның пайдаланылуы осы нұсқаулық пен қолданылатын техникалық стандарттарға сәйкес жүруі жағдайында сатып алынған күнінен 3 жылды құрайды.

Орамды, пайдаланушы нұсқаулығын, сонымен қатар аспаптың өзін қалдықтарды қайта өңдеу бойынша жергілікті бағдарламаға сәйкес пайдаға асыру керек. Мұндай бұйымдарды әдеттегі тұрмыстық қоқыспен тастамаңыз.

www.redbt.com
Made in China

RHB-2913-CIS-UM-4