

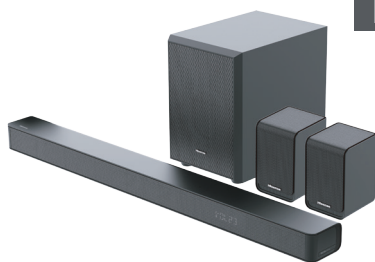
Hisense

EN

Quick Start Guide

5.1CH Soundbar with Wireless Subwoofer

Model: AX5100G



340W
Max Audio Power

Dolby Atmos

dt**s** **X**

HDMI™
HIGH-DEFINITION MULTIMEDIA INTERFACE

Bluetooth®



What's in the Box



Main Unit



Wireless Subwoofer



Rear Surround Speakers



AC Power Cord x 2
For Main Unit / Wireless Subwoofer



AC Power Cord x1
For Rear Surround Speakers (SR)



* Plug type varies by region



RCA Cable



Optical Cable



HDMI Cable



Brackets (x4) / Bracket Screw (x4)
/ Wall Anchors (x4)



Remote Control /
AAA Batteries x 2



User Manual /
Quick Start Guide

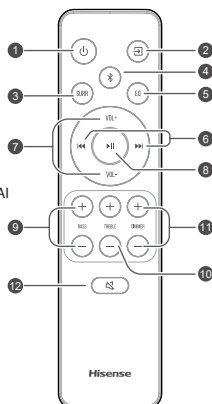
* Power cord quantity and plug type vary by regions.

1 Remote Control

- ① **⏻** Switch the unit between ON and STANDBY mode.
- ② **[SOURCE]** Select the play mode.
- ③ **SURR** Adjust the surround ON/OFF.
- ④ **[BT]** Select the Bluetooth mode. Press and hold the **[BT]** button to activate the pairing function in Bluetooth mode or disconnect the existing paired Bluetooth device.
- ⑤ **EQ** Select MUSIC/MOVIE/NEWS/SPORT/NIGHT/GAME/AI
- ⑥ **⏮️/⏭️** Skip to previous/next track in BT / USB mode.
- ⑦ **VOL+ / VOL-** Increase/decrease the volume level.
- ⑧ **⏸️** Play/pause/resume playback in BT / USB mode. Press and hold the **⏸️** button for 3s to enter setup menu. Confirm a selection.
- ⑨ **BASS+/-** Adjust bass level.
- ⑩ **TREBLE+/-** Adjust treble level.
- ⑪ **DIMMER+/-** Adjust display brightness.
- ⑫ **[MUTE]** Mute or resume the sound.

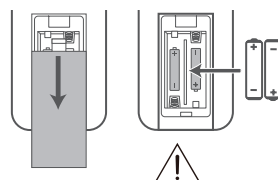


06362



Replace the Remote Control Battery

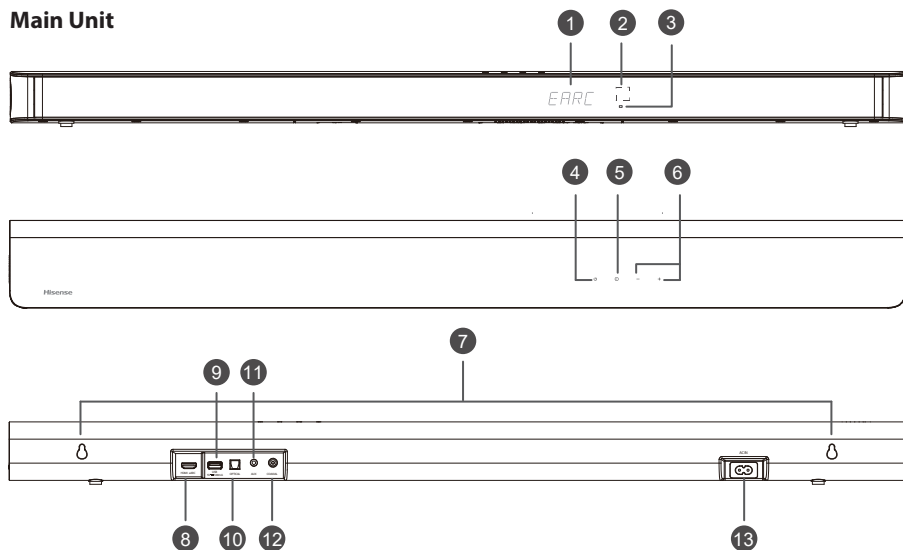
- 1 Press and slide the back cover to open the battery compartment of the remote control.
- 2 Insert two AAA size batteries. Make sure the (+) and (-) ends of the batteries match the (+) and (-) ends indicated in the battery compartment.
- 3 Close the battery compartment cover.



- Do not mix old and new batteries;
- Do not mix alkaline, standard (Carbon-Zinc) or rechargeable (Ni-Cd, Ni-MH, etc.) batteries.

2 Identifying the Parts

Main Unit



- ① **Display Window**
Show the current status.
- ② **Remote Control Sensor**
Receive signal from the remote control.
- ③ **Red Standby Indicator**

• Constant on	In Standby mode
• Slow blink	In Auto-Wake On mode

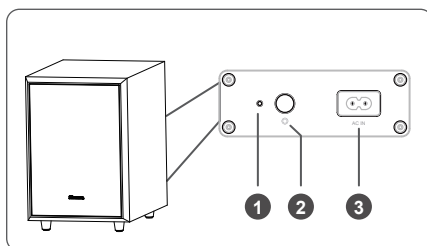
- ④ **⏻ (ON/OFF) Button**
Switch the unit between ON and STANDBY mode.
- ⑤ **[SOURCE] Button**
Select the play mode.
- ⑥ **+/- (VOL+/VOL-) Button**
Increase/decrease the volume level.
- ⑦ **Wall Mount**
Install the wall mounting screws into the wall mount of the unit.

- ⑧ **HDMI eARC Socket**
The port for connecting a TV. The port supports the eARC/ARC HDMI feature, which allows the soundbar to play audio that originates on the connected TV.
- ⑨ **USB Socket**
Insert the USB device to play music.
- ⑩ **OPTICAL Socket**
Connect to the OPTICAL OUT socket on an external device.
- ⑪ **AUX Socket**
Connect to an external audio device.
- ⑫ **COAXIAL Socket**
Connect to the COAXIAL OUT socket on an external device.
- ⑬ **AC IN Socket**
Connect to the power supply.

Wireless Subwoofer

- ① **Indicator**

• Fast blink	The subwoofer in pairing mode
• Constant on	Connected / Paired successfully
• Slow blink	Connection / Pairing failed



② PAIR Button

2 seconds	Pairing mode
5 seconds	Clear the pairing record

③ AC IN Socket

Connect to power supply.

Wireless Rear Surround Speakers

① PAIR Button

2 seconds	Pairing mode
5 seconds	Clear the pairing record

② Indicator

• Fast blink	Rear speakers in pairing mode
• Constant on	Connected / Paired successfully
• Slow blink	Connection / Pairing failed

③ RCA Socket

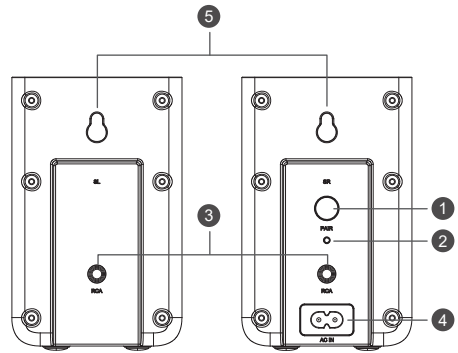
Connect the left and right rear surround speakers.

④ AC IN Socket

Connect to power supply.

⑤ Wall Mount

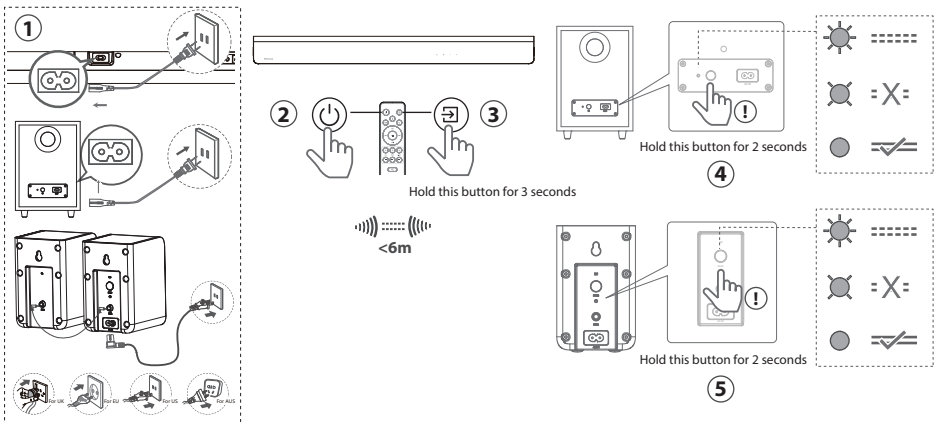
Install the wall screws and brackets into the back of the rear surround speakers.



3 Pair up with the Subwoofer and Rear Surround Speakers

The subwoofer, rear surround speakers and soundbar will be automatically paired when they are powered on.

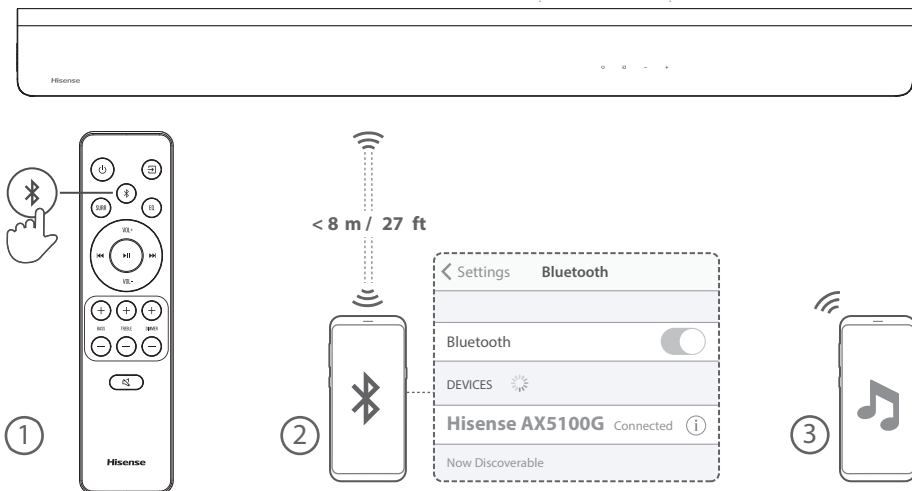
* If no audio from the wireless subwoofer and the rear surround speakers can be heard, manually pair up them.



* Power cord quantity and plug type vary by regions.

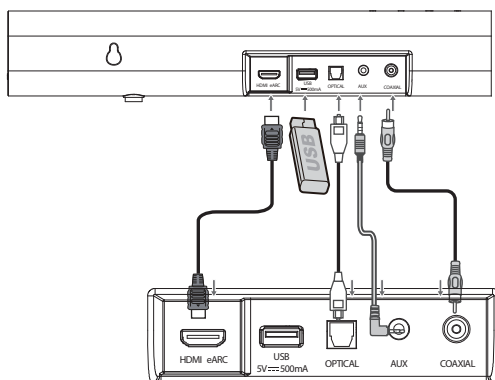
4

Bluetooth(📶) Operation

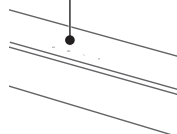


5

Select the play function (⇨)

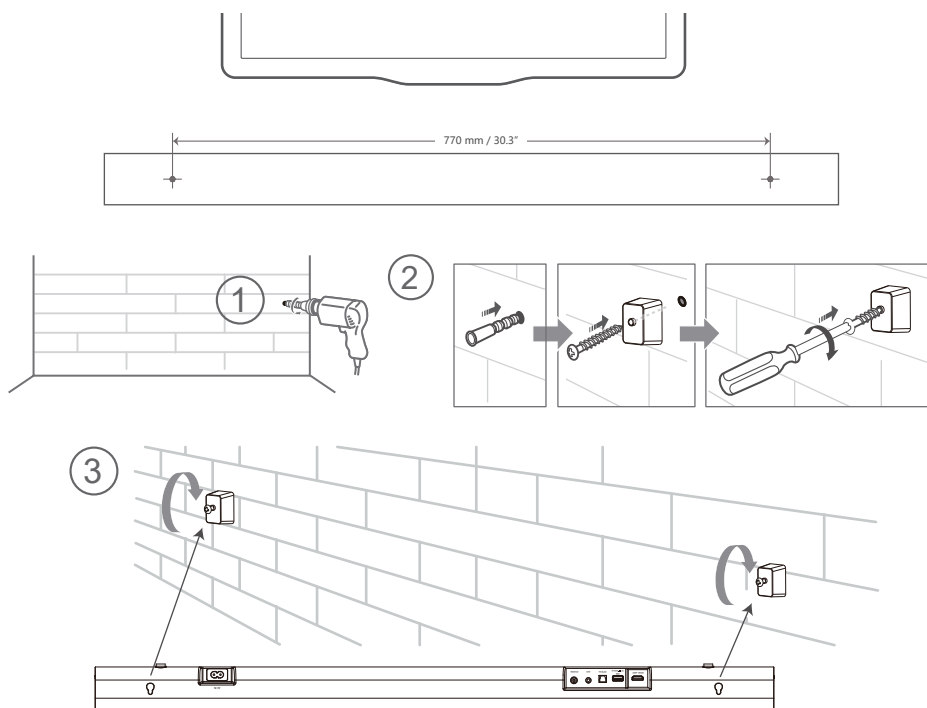


Display	Mode
EARC	HDMI eARC
ARC	HDMI ARC
OPT	OPTICAL
COAX	COAXIAL
BT_IN	Bluetooth
NO_BT	Connected
NO_BT	Not Connected
USB	USB
NO_USB	No USB connected
AUX	AUX

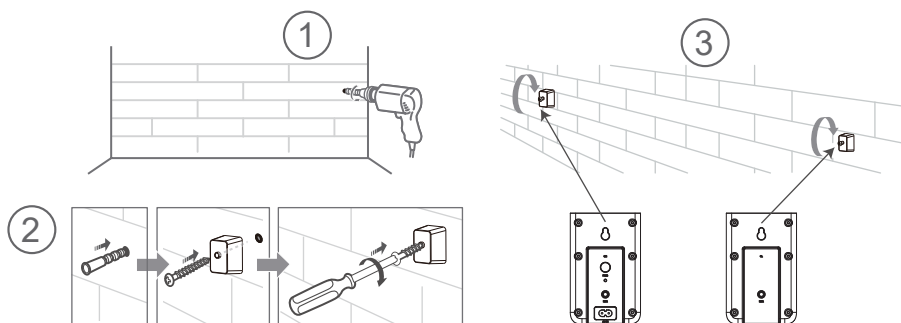


6 Wall Mounting

Mounting the Soundbar on the Wall



Mounting the Rear Surround Speakers on the Wall



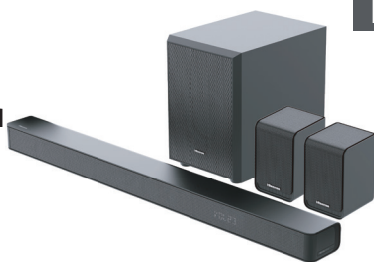
Hisense

RU

Краткое руководство пользователя

5.1CH Звуковая панель с
беспроводным сабвуфером

Модель: AX5100G



340W
Max Audio Power

Dolby Atmos

dts

HDMI™
HIGH-DEFINITION MULTIMEDIA INTERFACE

Bluetooth®



Что в упаковке



Основное устройство



Беспроводной сабвуфер



Задние динамики
объемного звучания



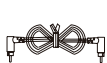
Шнур питания
переменного тока × 2
Для основного устройства /
Беспроводного сабвуфера



Шнур питания
переменного тока × 1
Для задних динамиков объемного
звучания (SR)



* Тип штекера зависит
от региона



Кабель RCA



Оптический кабель



Кабель HDMI



Кронштейны (× 4) / Винты кронштейна
(× 4) / Стеновые анкеры (× 4)



Пульт управления /
Батарейки типа AAA × 2

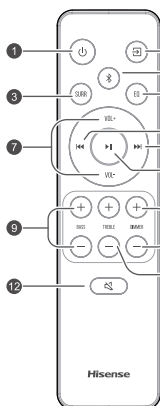


Руководство пользователя /
Краткое руководство
пользователя

* Количество шнуров питания и тип вилки зависят от региона.

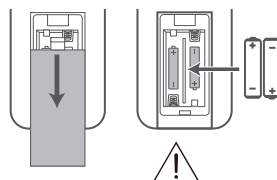
1 Пульт управления

- ① Переключение между РАБОЧИМ режимом и режимом ОЖИДАНИЯ.
- ② Выбор режима воспроизведения.
- ③ **SURR** ВКЛЮЧЕНИЕ/ВЫКЛЮЧЕНИЕ режима объемного звучания.
- ④ Выбор режима Bluetooth. Нажмите и удерживайте кнопку (BT), чтобы активировать функцию сопряжения в режиме Bluetooth или отключить существующее сопряженное устройство Bluetooth. Выберите МУЗЫКА/КИНО/НОВОСТИ/СПОРТ/НОЧЬ/ИГРА/ИИ
- ⑤ **EQ**
- ⑥ Переход к предыдущей/следующей дорожке в режиме BT/USB.
- ⑦ **VOL+/VOL-** Увеличить/уменьшить громкость.
- ⑧ Воспроизведение/пауза/возобновление воспроизведения в режиме BT/USB. Нажмите и удерживайте кнопку в течение 3 секунд, чтобы войти в меню настроек. Подтвердите выбор.
- ⑨ **BASS+/-** Регулировка уровня низких частот.
- ⑩ **TREBLE+/-** Регулировка уровня высоких частот.
- ⑪ **DIMMER+/-** Регулировка яркости дисплея.
- ⑫ (ОТКЛЮЧЕНИЕ ЗВУКА) Отключение или возобновление звука.



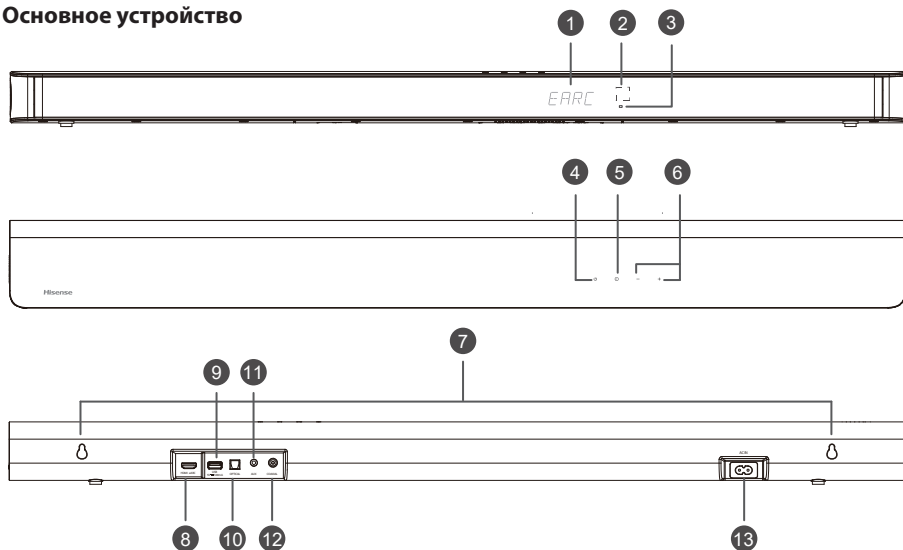
Замена аккумулятора пульта дистанционного управления

- 1 Выдвиньте заднюю панель пульта дистанционного управления, чтобы открыть батарейный отсек.
- 2 Вставьте две батарейки типа AAA. Убедитесь, что полюса (+) и (-) батареек правильно совпадают с обозначениями (+) и (-) в батарейном отсеке.
- 3 Закройте крышку батарейного отсека.



- Не используйте вместе новые и старые батарейки;
- Не используйте вместе щелочные, стандартные (угольно-цинковые) или перезаряжаемые (Ni-Cd, Ni-MH и т. д.) батарейки.

Основное устройство



① Окно отображения

Отображение текущего статуса.

② Датчик пульта управления

Прием сигнала пульта управления.

③ Красный индикатор режима ожидания

• Постоянно включен	В режиме ожидания
• Медленное мигание	В режиме автоматического пробуждения

④ Кнопка (ВКЛ./ВЫКЛ.)

Переключение между ВКЛ. режимом и режимом ОЖИДАНИЯ.

⑤ Кнопка (ИСТОЧНИК)

Выберите функцию воспроизведения.

⑥ Кнопка +/- (VOL+/VOL-)

Увеличить/уменьшить громкость.

⑦ Настенное крепление

Установите винты для настенного крепления в настенное крепление устройства.

⑧ Разъем HDMI eARC

Порт для подключения телевизора. Порт поддерживает функцию eARC/ARC HDMI, которая позволяет звуковой панели воспроизводить звук с подключенного телевизора.

⑨ Разъем USB

Подключение USB-устройства для прослушивания музыки.

⑩ Разъем OPTICAL

Подключите к разъему «ОПТИЧЕСКИЙ ВЫХОД» на внешнем устройстве.

⑪ Разъем AUX

Подключение внешнего цифрового аудиоустройства.

⑫ Разъем COAXIAL

Подключите к разъему «КОАКСИАЛЬНЫЙ ВЫХОД» на внешнем устройстве.

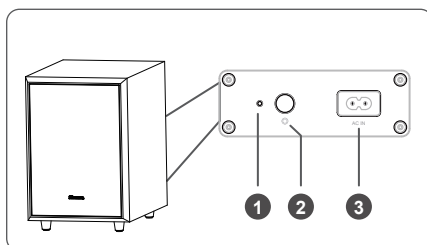
⑬ Разъем AC IN

Подключение источника электропитания.

Беспроводной сабвуфер

① Индикатор

• Быстрое мигание	Сабвуфер в режиме сопряжения
• Постоянно включен	Успешно подключено / сопряжено
• Медленное мигание	Ошибка подключения / сопряжения



② Кнопка PAIR

2 секунды	Режим сопряжения
5 секунд	Очистить запись сопряжения

③ Разъем AC IN

Подключение источника электропитания.

Беспроводные задние динамики объемного звучания

① Кнопка PAIR

2 секунды	Режим сопряжения
5 секунд	Очистить запись сопряжения

② Индикатор

• Быстрое мигание	Задний динамик в режиме сопряжения
• Постоянно включен	Успешно подключено / сопряжено
• Медленное мигание	Ошибка подключения / сопряжения

③ Разъем RCA

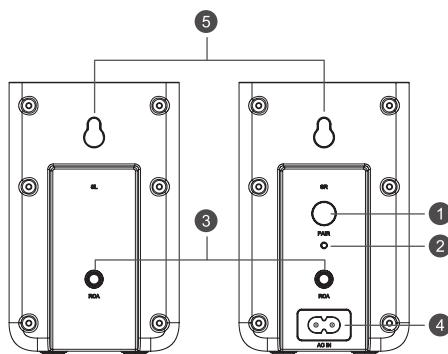
Подключите левый и правый задние динамики объемного звучания.

④ Разъем AC IN

Подключение источника электропитания.

⑤ Настенное крепление

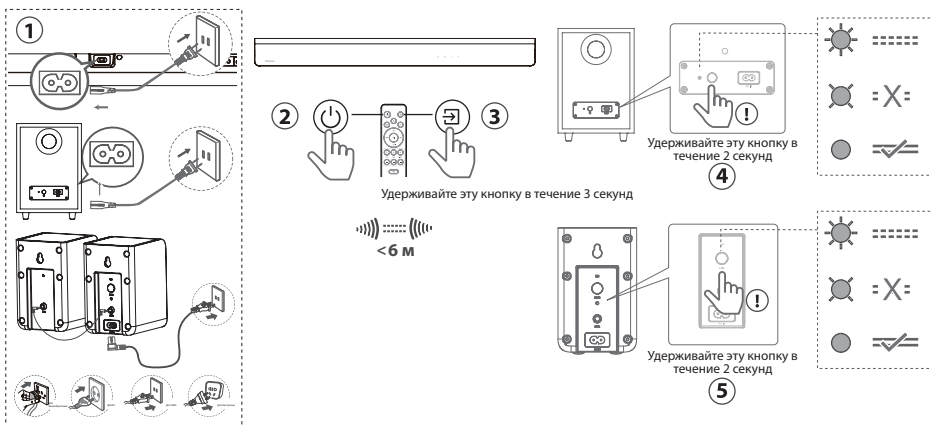
Прикрепите настенные винты и кронштейны на заднюю часть задних динамиков объемного звучания.



3 Сопряжение с сабвуфером и задними динамиками объемного звучания

Сабвуфер, задние динамики объемного звучания и звуковая панель будут автоматически сопряжены при включении питания.

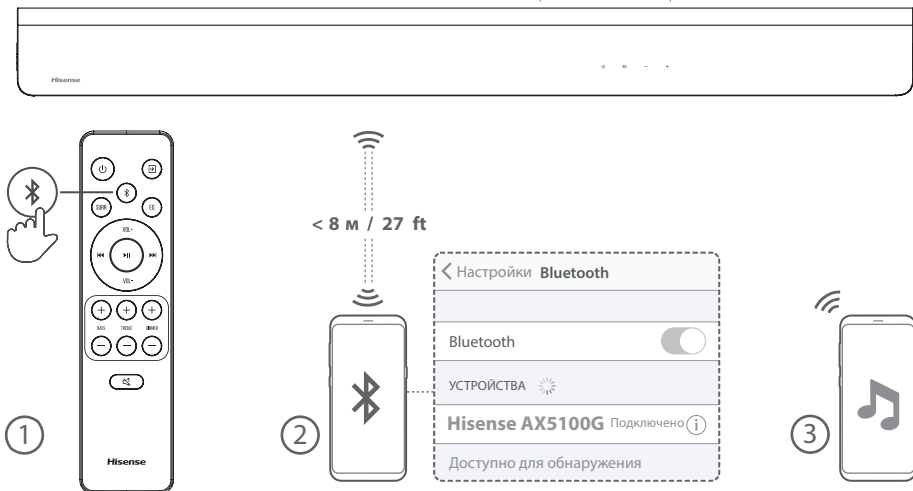
* Если звук от беспроводного сабвуфера и задних динамиков объемного звучания не слышен, выполните их сопряжение вручную.



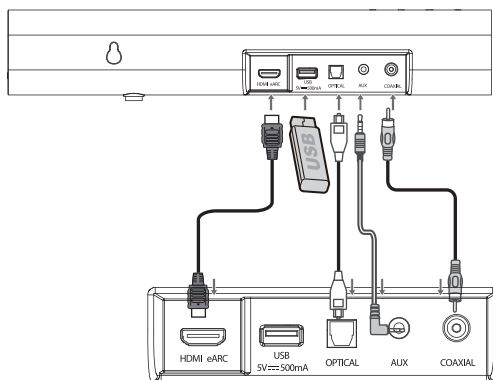
* Количество шнуров питания и тип вилки зависит от региона.

4

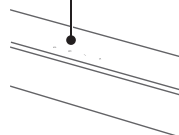
Использование Bluetooth (📶)



5 Выбор режима воспроизведения (📶)

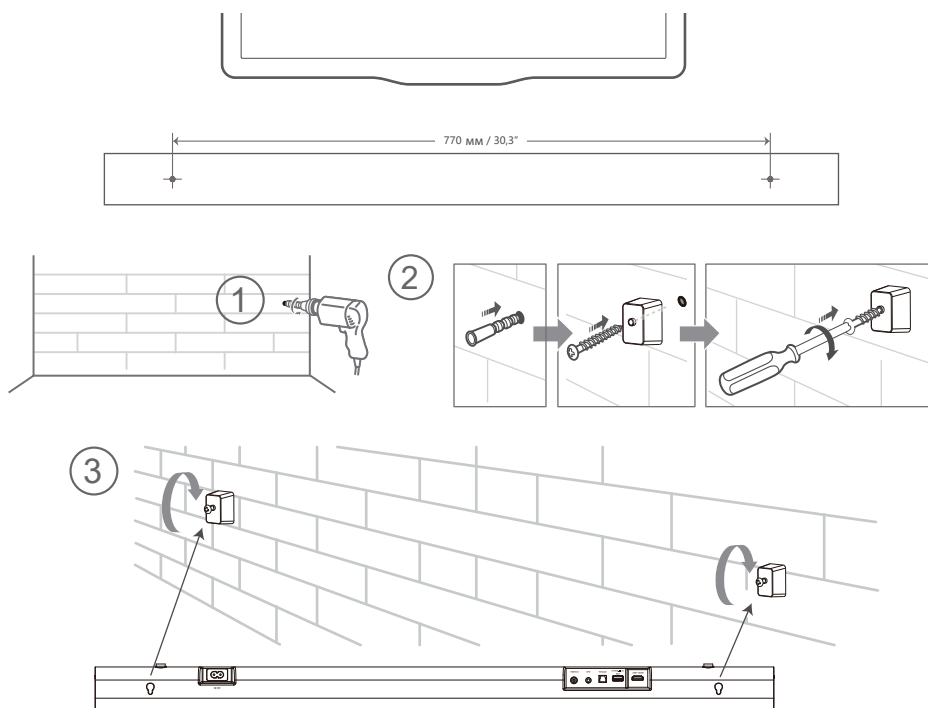


Дисплей	Режим
EARC	HDMI eARC
ARC	HDMI ARC
OPT	OPTICAL
COAX	COAXIAL
BT_IN NO BT	Bluetooth Подключено Не подключено
USB NO USB	USB USB-устройство не подключено
AUX	AUX



6 Крепление на стене

Установка звуковой панели на стену



Крепление задних динамиков объемного звучания на стену

