

GRUNDIG

Кофемашина зерновая

Руководство по
эксплуатации



KVA 4832

RU

CE EAC

01M-GMS3200-4222-02

Ознакомьтесь с этим руководством перед началом эксплуатации!

Уважаемые покупатели!

Благодарим вас за выбор продукции компании Grundig. Мы надеемся, что продукция, изготовленная на современном оборудовании и имеющая высокий уровень качества, будет служить вам наилучшим образом. Для этого перед началом эксплуатации внимательно прочитайте данное руководство и все прочие сопроводительные документы и используйте их в дальнейшем в справочных целях. При передаче изделия другому лицу передайте и это руководство. Соблюдайте все предостережения и изучите всю информацию в руководстве пользователя.

Условные обозначения

В разных разделах данного руководства по эксплуатации использованы следующие символы:



Важная информация или полезные советы по эксплуатации.



ОПАСНОСТЬ: Предупреждение об опасных ситуациях для жизни людей и имущества.



ПРЕДУПРЕЖДЕНИЕ: Предупреждение указывает на возможные опасности.



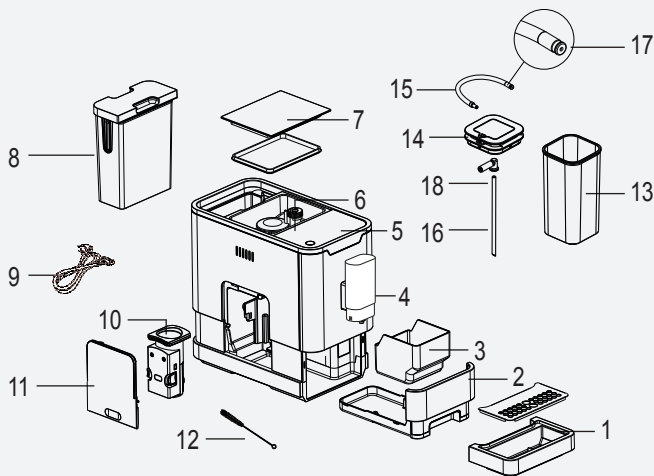
ОСТОРОЖНО: Предупреждение указывает на возможность причинения материального ущерба.



Материалы предназначены для контакта с пищевыми продуктами.

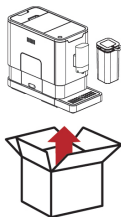


ПЕРЕРАБОТАННАЯ И
ПЕРЕРАБАТЫВАЕМАЯ
БУМАГА

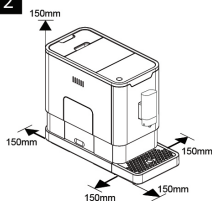




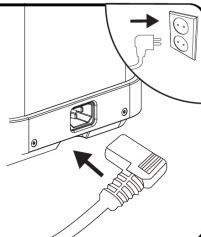
1



2



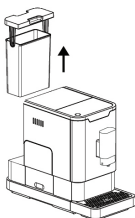
3



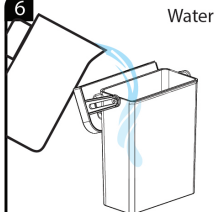
4



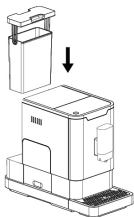
5



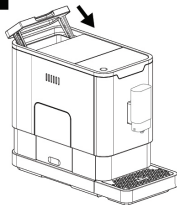
6



7



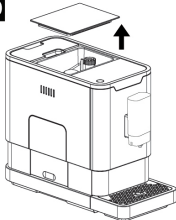
8



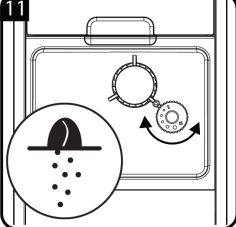
9

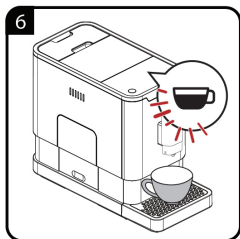
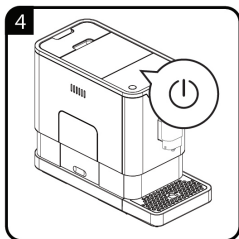
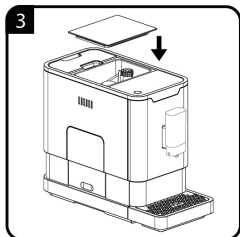
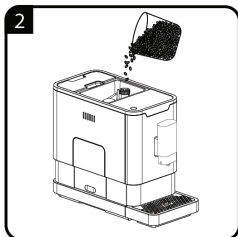
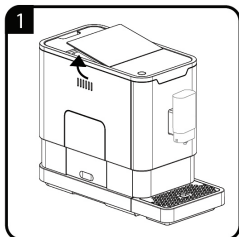


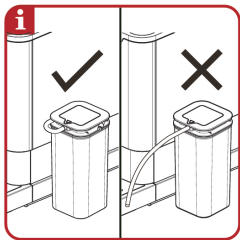
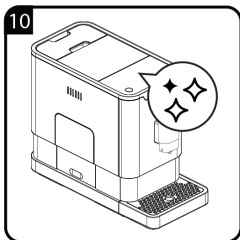
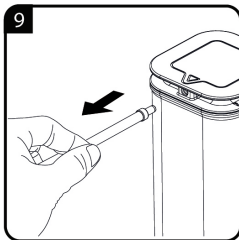
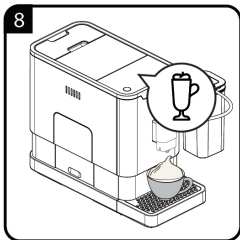
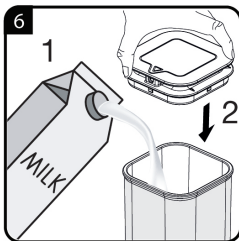
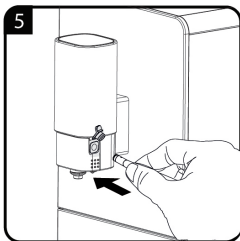
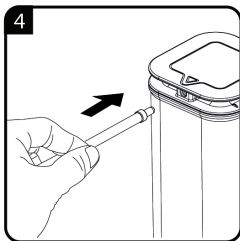
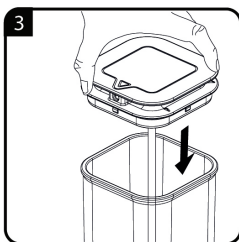
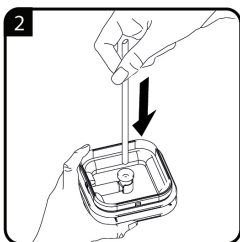
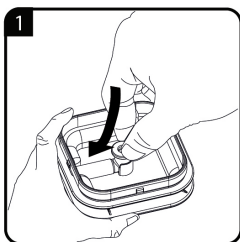
10

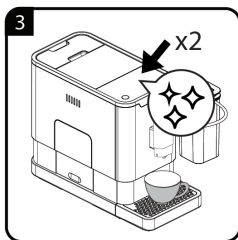
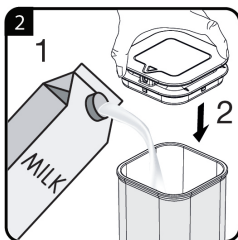
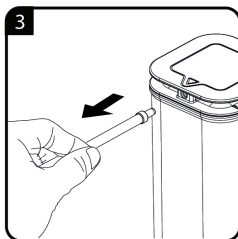
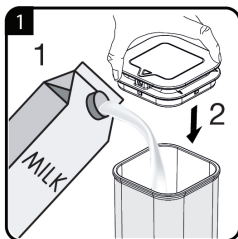


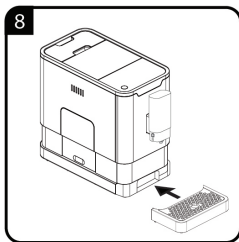
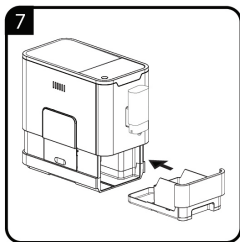
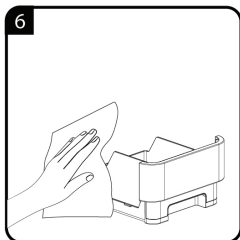
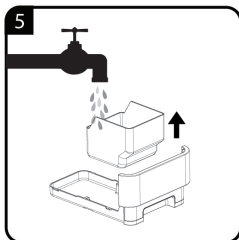
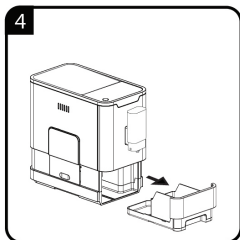
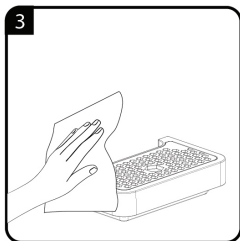
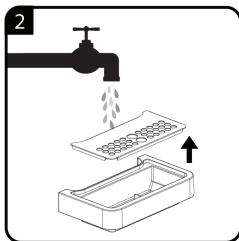
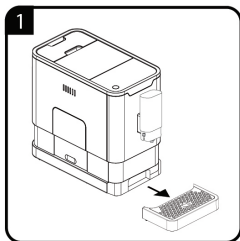
11

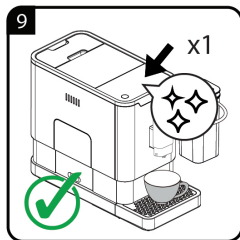
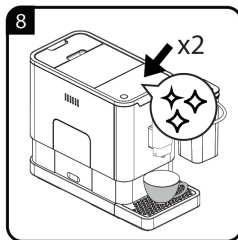
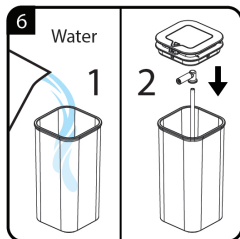
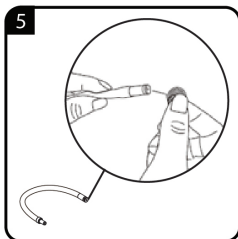
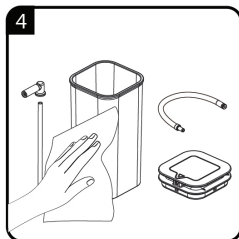
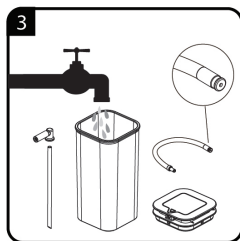
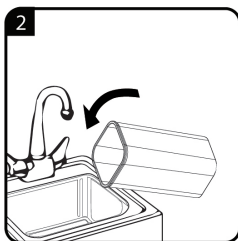
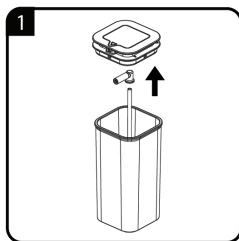


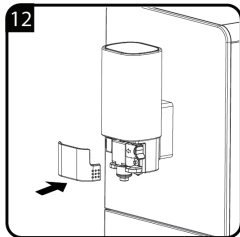
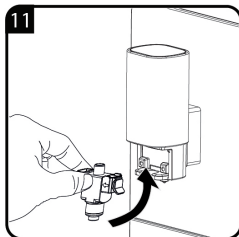
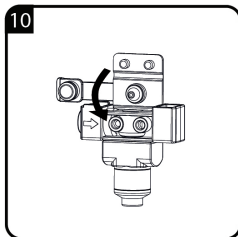
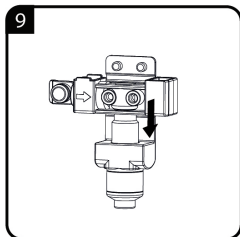
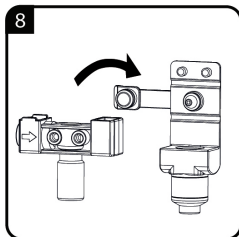
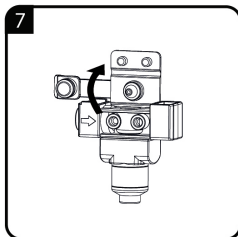
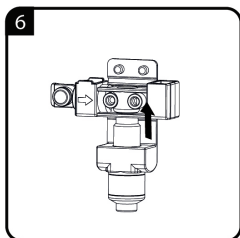
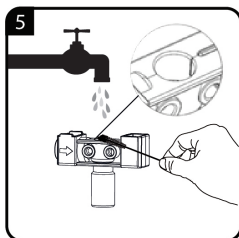
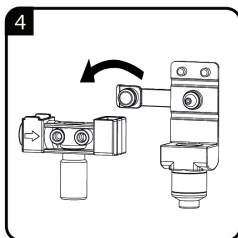
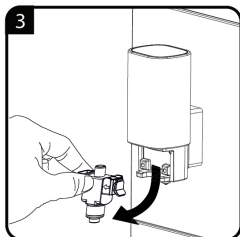
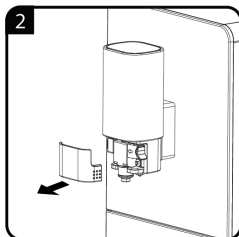
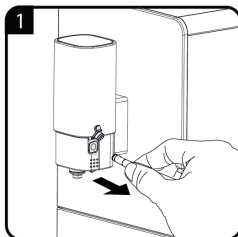


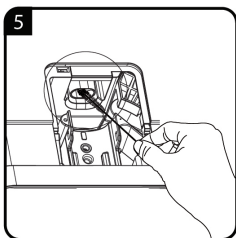
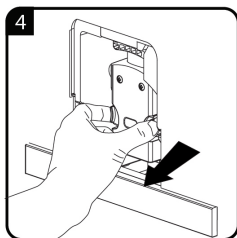
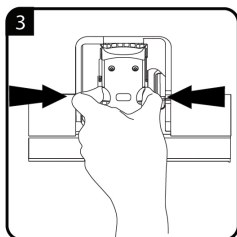
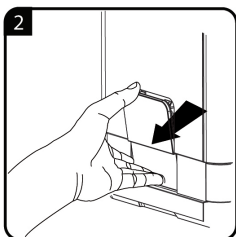
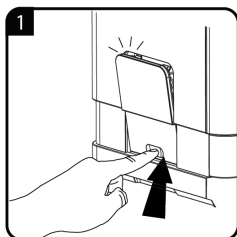












RU	ПОДГОТОВКА	ЭКСПЛУАТАЦИЯ	ЛАТТЕ МАКИАТО

RU	КАПУЧИНО	ФУНКЦИЯ ВСПЕНИВАНИЯ МОЛОКА	ЧИСТКА И УХОД

1. Внешний поддон для капель
2. Внутренний поддон для капель
3. Контейнер для кофейной гущи
4. Регулируемый дозатор кофе
5. Панель управления
6. Отделение для кофейных зерен
7. Крышка контейнера для кофейных зерен
8. Резервуар для воды
9. Шнур питания
10. Заварочный блок
11. Сервисная дверца
12. Щетка для чистки
13. Емкость для молока
14. Крышка для емкости для молока
15. Соединительная трубка для молока
16. Трубка емкости для молока
17. Соединитель трубки для молока
18. Резиновое соединение

Технические характеристики

Электропитание:

220–240 В~, 50–60 Гц

Мощность: 1350 Вт

Производитель оставляет за собой право на изменение технических характеристик и конструкции.

Все данные, указанные на изделии и в печатных буклетах, получены при измерениях в лабораторных условиях согласно соответствующим стандартам. Фактические данные могут отличаться от указанных в зависимости от режима эксплуатации изделия и условий окружающей среды.

1 Важные инструкции по технике безопасности и защите окружающей среды

В этом разделе содержатся правила техники безопасности, соблюдение которых позволит избежать травмирования или материального ущерба. При несоблюдении этих правил все гарантийные обязательства аннулируются.

1.1 Опасность поражения электрическим током

Опасность жизни от поражения электрическим током!

Прикосновение к проводам, находящимся под напряжением, или к их частям может привести к серьезным повреждениям или даже смерти!

Во избежания поражения электрическим током соблюдайте следующие меры предосторожности:

- Не используйте кофемашину в случае повреждения соединительного кабеля или штепсельной вилки.
- Прежде чем воспользоваться кофемашиной вновь, убедитесь, что штепсельная вилка была заменена квалифицированным электриком.

1 Важные инструкции по технике безопасности и защите окружающей среды

- Не открывайте корпус кофемашины. При прикосновении к токоведущим соединениям и/или изменении электрической и механической конфигурации есть опасность поражения электрическим током.
- Перед чисткой контейнера для кофейных зерен выньте штепсельную вилку с розетки. Опасность повреждения от вращений кофемолки!

1.2 Опасность ожога

Во время работы кофемашины, ее элементы могут нагреваться! Приготовленные напитки и пара очень горячие!

Во избежание ожогов себя или других соблюдайте следующие меры предосторожности:

- Не прикасайтесь к металлическим рукавам дозаторов кофе.
- Избегайте прямого контакта кожи с паром или горячей водой от промывки, или очистки от накипи.

1 Важные инструкции по технике безопасности и защите окружающей среды

1.3 Основные правила техники безопасности

С целью безопасного использования кофемашины соблюдайте следующие меры предосторожности:

- Не играйтесь с упаковочным материалом. Возможна угроза удушья!
- Перед использованием кофемашины осмотрите ее на предмет видимых повреждений. Не используйте поврежденную кофемашину.
- В случае повреждения соединительного кабеля, свяжитесь с авторизованным техническим специалистом производителя для избежания риска опасности! Свяжитесь производителем и службой поддержки клиентов производителя.
- Ремонт кофемашины должен выполняться только уполномоченным специалистом или сервисной службой. Неквалифицированный ремонт может повлечь существенную опасность для пользователя. В следствии неквалифицированного ремонта, гарантийное обслуживание

1 Важные инструкции по технике безопасности и защите окружающей среды

кофемашины будет невозможным.

- Гарантийное обслуживание кофемашины может выполняться только авторизованными сервисными центрами производителя, в противном случае в случае последующего повреждения гарантийный ремонт не возможен.
- Поврежденные детали могут быть заменены только оригинальными запасными частями. Использование оригинальных запасных частей гарантирует безопасность использования кофемашины.
- Настоящий прибор может использоваться детьми от 8 лет, а также лицами с ограниченными физическими, сенсорными или умственными способностями или лицами с недостаточным опытом и/или осведомленностью работы кофемашины только под наблюдением или после предварительного инструктажа о безопасной работе с машиной и после предупреждений о возможных опасностях, которые могут возникнуть при ее использовании. Не позволяйте

1 Важные инструкции по технике безопасности и защите окружающей среды

детям играть с прибором. Не позволяйте детям до 8 лет самостоятельно и без наблюдения выполнять очистку и обслуживание прибора.

- Этот электроприбор предназначен только для бытового и сходного с ним применения, а именно:
 - в кухонных зонах для персонала в магазинах, офисах и других рабочих помещениях;
 - на фермах;
 - в номерах гостиниц, мотелей и т. п.;
 - в помещениях, предоставляемых для проживания на условиях полупансиона.
- Храните кофемашину вдали от воздействия погодных условий, например, дождя, мороза или прямых солнечных лучей. Не используйте кофемашину вне помещения.
- Никогда не погружайте кофемашину, шнуры питания или штепсельные вилки в воду или другие жидкости.

1 Важные инструкции по технике безопасности и защите окружающей среды

- Не проводите чистку кофемашины или ее принадлежностей в посудомоечной машине.
- Не загружайте резервуар для воды любыми отличными от воды жидкостями, или иными предметами.
- Не загружайте резервуар для воды выше максимальной отметки (нижний край отверстия для заполнения) (1,4 литра).
- Эксплуатируйте машину только при наличии контейнера для кофейной гущи, поддона и решетки для чашки.
- Не тяните кабель, чтобы вынуть вилку из розетки, и не касайтесь его мокрыми руками.
- Не держите кофемашину за шнур питания.
- Храните прибор и кабель питания в недоступном для детей до 8 лет месте.
- Не применяйте функцию подачи горячей воды одновременно для более одного бака.

1 Важные инструкции по технике безопасности и защите окружающей среды

1.4 Предназначение изделия

Автоматическая кофемашина Веко предназначена для использования в домашних и аналогичных условиях, например, персоналом на кухнях, в магазинах, офисах и аналогичных помещениях или клиентами в гостиницах типа "постель и завтрак", в отелях, мотелях и других жилых помещениях. Настоящая кофемашина не предназначена для коммерческого использования. Настоящая кофемашина предназначена для приготовления кофе и нагревания молока или воды. Любое другое использование настоящей кофемашины будет считаться нецелевым использованием.

Опасность в следствии нецелевого использования!

Если кофе-машина не используется по назначению или используется каким-либо другим способом, она может быть источником опасности.



ПРЕДУПРЕЖДЕНИЕ: Поэтому необходимо использовать кофемашину исключительно по назначению.



ПРЕДУПРЕЖДЕНИЕ: Соблюдайте порядок использования кофемашины, описанный в настоящем руководстве.

Претензии любого рода за ущерб или травму, вызванные использованием кофемашины не по назначению не принимаются.

Риск такого повреждения несет исключительно владелец машины.

1 Важные инструкции по технике безопасности и защите окружающей среды

1.5 Ограничение ответственности

Вся техническая информация, данные и инструкции по установке, эксплуатации и техническому обслуживанию кофемашины, содержащиеся в настоящем руководстве по эксплуатации, отражают текущее состояние кофемашины на момент печати и основаны на наилучших знаниях, полученных в результате полученного опыта и достижениям ноу-хау.

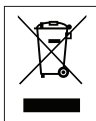
Претензии не могут исходить из информации, иллюстраций и описаний, указанных в настоящем руководстве пользователя.

Производитель не несет ответственности за повреждения или травмы, возникшие в результате несоблюдения руководства по эксплуатации, использования кофемашины в целях, не предусмотренных ее предназначением, непрофессионального ремонта, внесения неразрешенных изменений или использования не предусмотренных запасных частей.

1.6 Соответствие Директиве WEEE и утилизация продукта:

Данное изделие соответствует требованиям Директивы по утилизации отходов электрического и электронного оборудования (2012/19/EC). Изделие содержит символ отходов электрического электронного оборудования (WEEE).

1 Важные инструкции по технике безопасности и защите окружающей среды



Этот символ означает, что по истечении срока службы данного прибора, он не должен утилизироваться вместе с другими бытовыми отходами. Использованное устройство должно быть возвращено в официальный пункт сбора для утилизации электрических и электронных устройств. Для получения информации о таких пунктах сбора, пожалуйста, свяжитесь с местными органами власти или розничной торговли, по месту покупки настоящего прибора. В вопросах восстановления и утилизации старого прибора каждый конкретный владелец играет важную роль. Надлежащая утилизация использованного прибора помогает предотвратить потенциальные негативные последствия для окружающей среды и здоровья человека.

1.7 Соответствие Директиве ЕС по ограничению использования вредных веществ

Приобретенное вами изделие соответствует требованиям Директивы по ограничению использования вредных веществ (2011/65/ЕС). Оно не содержит указанных в Директиве вредных веществ и запрещенных материалов.








1.8 Информация об упаковке





Упаковка прибора изготовлена из вторичного сырья, в соответствии с нашими государственными законами по охране окружающей среды. Не выбрасывайте упаковочные материалы вместе с бытовыми или другими отходами. Отнесите их в пункты приема упаковочных материалов, учрежденные местными органами власти.

2 Дисплей

2.1 Панель управления

	Мигающий индикатор: Низкий уровень воды/ Отсутствует резервуар для воды
	Контейнер для кофейных зерен пуст
	Лампочки горят: контейнер для кофейной гущи заполнен Мигающий индикатор: Внутренний поддон для капель/Контейнер для кофейной гущи отсутствуют
	Лампочки горят: Заварочный блок отсутствует/ установлен неправильно Мигающий индикатор: Сервисная дверца открыта/установлена неправильно
	Лампочки горят: Необходимо провести очистку от накипи Мигающий индикатор: Происходит очистка от накипи
	Применена функция слива
	Кнопка выключателя питания

2 Дисплей

	Кнопка горячей воды
	Кнопка эспрессо
	Капучино
	латте макиато
	Один раз: Быстрая очистка Два раза: Функция вспенивания молока

3 Подготовка

3.1 Установка



Удалите все защитные пленки, наклейки и другие упаковочные материалы с прибора.


3.2 Наполнение резервуара водой

О защитной программе: Если резервуар для воды не полностью установлен в аппарат, через 15 минут в ходе приготовления будет включен защитный режим. На панели управления загорится кнопка горячей воды.



1. Убедитесь, что резервуар для воды полностью установлен в аппарат.
2. Нажмите кнопку горячей воды. Аппарат подаст порцию горячей воды и перейдет в режим ожидания.



ПРЕДУПРЕЖДЕНИЕ: Когда  мигает, это означает, что в резервуаре для воды мало воды, резервуар необходимо заполнить водой.



Во избежание перелива воды из резервуара для воды не добавляйте воду непосредственно в прибор с помощью иных емкостей.



ПРЕДУПРЕЖДЕНИЕ: Никогда не заполняйте резервуар для воды теплой, горячей, газированной водой или любой другой жидкостью, которая может повредить резервуар и кофемашину.

4 Эксплуатация




ПРЕДУПРЕЖДЕНИЕ: Не выполняйте регулировку помола, если кофемолка не работает. Это может повредить кофемолку.



Точки на ручке регулятора указывают на тонкость помола.



Когда  мигает, это означает, что прибор необходимо заполнить кофейными зернами.



ПРЕДУПРЕЖДЕНИЕ: Заполняйте контейнер для кофейных зерен исключительно кофейными зернами. Молотый кофе, растворимый кофе, карамелизованный кофе и любые другие предметы могут повредить машину.



Нажмите кнопку горячей воды, чтобы очистить внутреннюю часть кофеварки перед первым использованием.



Прибор оснащен функцией автоматического отключения. В зависимости от выбранного режима прибор будет иметь различное время автоматического отключения.

4.1 Увеличение объема кофе/горячей воды

Вы можете запомнить желаемый объем эспрессо, а также желаемый объем горячей воды от 25 мл до 250 мл.

4 Эксплуатация



Когда вам необходимо вставить соединитель трубки для молока, необходимо снять защитную крышку для входа соединителя трубки молока



Очистка автоматической системы вспенивания молока перед первым использованием.

Для обеспечения оптимального результата вспенивания используйте холодное молоко (при температуре приблизительно 5°C / 41°F) с содержанием белка не менее 3%.



После использования трубки для молока один раз нажмите кнопку, чтобы выполнить быструю очистку системы. См. раздел "ежедневная очистка прибора", раздел Очистка автоматической системы вспенивания молока).

4.2 Горячая вода

Прибор может дозировать горячую воду простым нажатием кнопки горячей воды. Загораются кнопка горячей воды и подсветка, указывая, что прибор нагревает воду. Когда кнопка горячей воды и освещение выключаются, вода готова к подаче.

4.3 Выбор режима



Машина имеет 2 различных режима: режим по умолчанию, эко-режим и скоростной режим. В эко-режиме прибор работает с экономией энергозатрат. В скоростном режиме пользователь может приготовить свой кофе быстрее, чем в режиме по умолчанию.

4 Эксплуатация

	Эко-режим	Скоростной режим	Режим по умолчанию
Освещение	Нет	Да	Да
Предварительное заваривание*	Да	Нет	Да
Время автоматического отключения	10 мин	30 мин	20 мин
Запоминание объема кофе	Да	Да	Да



Функция предварительного заваривания увлажняет измельченные кофейные зерна небольшим количеством воды в заварочном блоке перед полным завариванием. Это расширяет кофейную гущу, чтобы создать большее давление в заварочном блоке, что позволяет извлечь все масла и полный аромат из измельченных зерен.

1. Когда устройство находится в режиме ожидания, нажмите и удерживайте кнопку  в течение 5 секунд.
2. Затем замигает  и соответствующая кнопка будет иметь следующие показания для применения разных режимов :

4 Эксплуатация

	Кнопка капучино 	Кнопка латте 	Кнопка Эспрессо 
В эко-режиме	Лампочка Включена	Мигающий индикатор	Мигающий индикатор
В скоростном режиме	Мигающий индикатор	Лампочка включена	Мигающий индикатор
В режиме по умолчанию	Мигающий индикатор	Мигающий индикатор	Лампочка включена

- Для эко-режима нажмите кнопку капучино, для скоростного режима - кнопку латте и кнопку эспрессо для режима по умолчанию. Вы услышите два звуковых сигнала, что будут указывать на выбор режима. (Примечание: Прибор не реагирует при нажатии лампочки соответствующей кнопке в любом режиме.
- Если вы хотите сохранить выбранный режим, нажмите ⓘ еще раз или подождите 5 секунд, пока прибор не вернется в режим ожидания


5 Чистка

5.1 Чистка прибора





ПРЕДУПРЕЖДЕНИЕ: Запрещается использовать абразивные средства, уксус и средства для удаления накипи, не предусмотренные в наборе к прибору.



Когда  загорается, необходимо опорожнить контейнер для кофейной гущи. Этот значок загорается после каждых 10 приготовлений кофе. Очистите контейнер, значок погас. Если контейнер чистый, достаточно будет снять его и установить на место.



Когда  горит постоянно, это означает, что заварочный блок отсутствует или установлен неправильно. Когда  горит это означает, что сервисная дверца отсутствует или установлена неправильно.




Для того, чтобы функция автоматического вспенивания молока хорошо работала, важно ежедневно чистить прибор.

5.2 Самоочистка



ПРЕДУПРЕЖДЕНИЕ: Пожалуйста, подождите окончания процесса самоочистки, а затем выключите прибор.

Когда  мигает, это указывает на необходимость проведения самоочистки прибора. В случае выполнения данной функции не реже одного раза в месяц или более регулярно в зависимости от




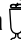


5 Чистка

жесткости используемой воды, прибор будет сохраняться в лучшем состоянии. Также предлагается, что

1. Полностью заполните резервуар для воды.
2. Добавить одну упаковку очищающего средства в емкость для воды.


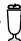



ПРЕДУПРЕЖДЕНИЕ: Не используйте уксус или другие чистящие средства для самоочистки данного прибора. Чистящее средство может повредить прибор.

3. Включите прибор в электрическую сеть.
4. Поместите емкость достаточного объема под дозатор кофе.
5. В режиме ожидания нажмите и удерживайте кнопку  и кнопку латте  в течение 5 секунд. Вы услышите звуковой сигнал,  и замигает кнопка  латте.
6. Нажмите кнопку латте  для подтверждения процесса самоочистки. Чтобы вернуться в режим ожидания, нажмите .
7. Кнопка замигает, обозначая процесс самоочистки прибора.



ПРЕДУПРЕЖДЕНИЕ: Не допускайте попадания горячей воды на кожу/тело.





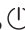
8. Кнопка латте  замигает , когда будет использована вся вода из резервуара с водой. Удалите весь оставшийся в резервуаре для воды раствор и заполните резервуар обычной водой до максимального уровня. Когда резервуар для воды заполнен,  потухнет. Затем прибор продолжит процесс самоочистки.

5 Чистка

9. После завершения процесса самоочистки прибор автоматически выключится.

5.3 Функция слива

Функцию слива рекомендуется использовать перед длительным периодом неиспользования, а также с целью защиты от замерзания и перед вызовом специалиста по ремонту кофемашины.

1. В режиме ожидания нажмите и удерживайте кнопку  и кнопку Эспresso  в течение 5 секунд.
2. Замигает .
3. Снимите резервуар для воды.  загорится, обозначая выполнения функции слива. Для возврата в режим ожидания, можно нажать  перед снятием резервуара для воды.
4. После завершения функции слива прибор автоматически выключится.






ПРЕДУПРЕЖДЕНИЕ: После выполнения функции СЛИВА; для использования кофемашины вновь, нажмите и удерживайте кнопку горячей воды, пока не появится вода.

5.4 Самостоятельная промывка

Вы можете выполнять самостоятельную промывку для очистки сопла после использования. Также самостоятельную промывку рекомендуется выполнять, если прибор не использовался в течение длительного периода времени.

5 Чистка

1. В режиме ожидания нажмите и удерживайте кнопку  и кнопку горячей воды .
2.  замигает. Затем сопло выдаст небольшое количество воды для промывки.



ПРЕДУПРЕЖДЕНИЕ: Из сопла выходит горячая вода, которая собирается в поддоне для капель под ним. Избегайте контакта с брызгами воды.

3. После промывки, прибор возвратиться в режим ожидания.

5.5 Дополнительные настройки

5.5.1 Увеличение объема кофе/горячей воды

Кофемашина имеет функцию запоминания желаемого объема кофе и горячей воды.

Приготовление латте макиато/капучино/кофе определенного объема

1. Разместите чашку под дозатором.
2. Включите кофемашину, загорятся все кнопки.
3. Нажмите кнопку латте макиато/капучино/кофе, засветится индикатор выбранного вами напитка.
4. Если кофемашина имеет функцию дозирования молока, нажмите и удерживайте кнопку до получения молочной пены достаточного количества. Два звуковых сигнала будут означать, что молочная пена готова, объем будет записан в память.
5. Если кофемашина имеет функцию дозирования кофе, нажмите и удерживайте кнопку до получения кофе достаточного количества. Два звуковых сигнала будут означать, что кофе готов, объем будет записан в память.

5 Чистка

Подготовка определенного объема горячей воды

1. Разместите чашку под дозатором.
2. Включите кофемашину, загорятся все кнопки.
3. Нажмите кнопку горячей воды, засветится соответствующий индикатор.
4. Кофемашина дозирует горячую воду. Нажмите и удерживайте кнопку; отпустите кнопку, когда вы получите желаемый объем воды. Дозирование остановится и полученный объем будет записан в память.

Функция латте макиато/капучино/кофе настроена; теперь при выборе данной функции: кофемашина будет выдавать напиток того же объема.

Отмена режима автоматической очистки

Ваш прибор автоматически очищается до и после каждой операции приготовления. Вы можете выполнить следующие действия, чтобы отменить режим автоматической очистки.

- Включите прибор, нажав выключатель, и дождитесь, пока он перейдет в режим ожидания.
- Откройте сервисную крышку.
- Нажмите выключатель на 5 секунд, раздастся звуковой сигнал.
- Закройте сервисную крышку.
- Теперь операция автоматической очистки отменена.



Мы рекомендуем вам активно использовать режим автоматической очистки для обеспечения нормальной работы.

5 Чистка

Хранение

- Если вы не собираетесь использовать прибор в течение длительного времени, храните его осторожно.
- Убедитесь, что прибор отключен от сети, остыл и полностью высох.
- Хранить устройство в сухом и прохладном месте.
- Храните устройство в недоступном для детей месте.
- Накрутите шнур питания вокруг катушки кабеля (9) в нижней части (8).

Перемещение и транспортировка

- Во время перемещения и транспортировки переносите прибор в оригинальной упаковке. Упаковка устройства защищает его от физических повреждений.
- Не кладите тяжелые грузы на прибор или упаковку. Возможно повреждение прибора.
- Падение прибора может вывести его из строя или вызвать необратимые повреждения.

6 Устранение неполадок

Неисправность	Причина	Способ устранения
Прибор не работает.	Прибор не подключен к электросети.	- Присоедините прибор к электросети и включите его. - Проверьте кабель и вилку.
При нажатии кнопок на дисплее прибора, они не работают или медленно реагируют	- Прибор находится под воздействием электромагнитных помех - Корпус прибора загрязнен	Отключите электроприбор от сети питания. Перезагрузите прибор через несколько минут. Очистите корпус с помощью предусмотренной в наборе ткани
Кофемашина не разогрелась в достаточной степени.	- Чашки не были предварительно нагреты. - Заварочный блок слишком холодный.	Перед приготовлением кофе промойте прибор не менее 3 раз.
Кофе не течет из дозатора.	Возможно использовалась функция слива.	Нажмите кнопку горячей воды, пока из дозатора не потечет вода.
Первая чашка кофе низкого качества.	При первом запуске кофемолки в заварочный блок не поступает достаточное количество кофейных зерен.	Выбросьте кофе. Остальные чашки кофе будут хорошего качества.
Приготовленное кофе не имеет пены.	- Кофейные зерна не свежие.	Замените кофейные зерна или попробуйте использовать кофейные зерна предусмотренной для марки этой кофемашины .
Не работают сенсорные кнопки	Сенсорная кнопка с передней стороны прибора не нажимается	Нажмите нижнюю часть сенсорной кнопки с передней стороны прибора.
Нагрев прибора занимает слишком много времени.	Накопилось много накипи.	Очистите прибор от накипи.

6 Устранение неполадок

Неисправность	Причина	Способ устранения
Резервуар с водой извлекается / уровень воды очень низок, но предупредительный сигнал отсутствует.	Область возле резервуара для воды мокрая.	Вытрите разъем резервуара для воды
Внутренний поддон для капель заполнен большим количеством воды.	Кофейный порошок слишком мелкий, блокирует подачу воду.	Отрегулируйте мелкость помола к большему уровню помола на ручке регулятора кофемолки.
Кофе подается слишком медленно или по капле за раз.	Кофейный порошок слишком мелкий, блокирует подачу воду.	Отрегулируйте мелкость помола к большему уровню помола на ручке регулятора кофемолки.
Мигает индикатор отсутствия кофе, хотя в контейнере для кофейных зерен имеется кофе.	Внутренний проход кофе заблокирован.	Следуйте указаниям раздела очистки прохода для кофе.
Кофемашина не пенит молоко	Автоматическое устройство вспенивания молока загрязнено или собрано или установлено неправильно	Очистите автоматическое устройство вспенивания и убедитесь, что оно правильно собрано или установлено.
Кофемашина не пенит молоко	Отверстие соединителя трубки для молока загрязнено остатками молока	См. раздел "ежедневная чистка прибора", следуйте указаниям по "очистке емкости для молока и соединительной трубки для молока", очистьте соединитель и убедитесь, что отверстие на соединителе полностью очищено, используйте иглу или щетинку щетки для очистки отверстия.

6 Устранение неполадок

Неисправность	Причина	Способ устранения
Отверстие соединителя трубки для молока сильно загрязнено остатками молока	Соединитель трубки для молока долго не очищался	Замочите соединительную трубку для молока в теплой воде в течение часа, следуйте указаниям по "очистке емкости для молока и соединительной трубки для молока" в разделе "ежедневная чистка прибора", продолжайте выполнять функцию вспенивания молока пока вода не потечет плавной струей для очистки трубки. Используйте иглу или щетину щетки для очистки отверстия
Вспениватель молока плохого качества	Используется молоко, не подходящее для использования с данной кофемашинной	Различные типы молока приводят к различным количествам пены и различному качеству пены. Полу-обезжиренное или цельное коровье молоко дает хорошие результаты.
	Температура молока слишком высокая	Кофемашина не пенит молоко
Молоко разбрызгивается	Дозатор молока неправильно вставлен	Молочная пена выбрызгивается с дозатора
Индикатор очистки от накипи продолжает мигать даже после процесса очистки от накипи	Процесс очистки от накипи не завершен	Пожалуйста, дождитесь завершения процесса очистки. Кофемашина отключится автоматически, не выключайте машину вручную
При включении или отключении прибор не выполняет полоскание.	Причиной может быть неправильное обслуживание при обслуживании прибора.	<ol style="list-style-type: none"> 1. Если прибор включен, снимите дверцу к кофейному отсеку. 2. Нажмите и удерживайте кнопку включения/отключения пока не прозвучит 2 сигнала. 3. Установите дверцу к кофейному отсеку обратно.

Производитель: "Arçelik A.S."

Karaağaç Caddesi No: 2-6 Sütlüce, 34445, Турция

Сделано в Китае

Импортёр на территории РФ: ООО «БЕКО»

Юридический адрес: 601021 Россия, Владимирская обл., Киржачский р-н, дер. Федоровское, ул. Сельская, д. 49

Дата производства включена в серийный номер продукта, указанный на этикетке, расположенной на продукте, а именно:

первые две цифры серийного номера обозначают год производства, а последние две – месяц.

Например, «10-05-100001» обозначает, что продукт произведен в мае 2010 года.

Действует только на территории РФ / Valid for Russian Federation only

GRUNDIG

ГАРАНТИЯ 2 ГОДА

Адрес: 109004, Россия, Москва, ул. Станиславского, д21, стр 1. <https://grundig.ru/>
Телефон горячей линии 8-800-200-23-56 (Звонок бесплатный на всей территории России)

Гарантийный талон серия **RUS №**

Модель

Серийный номер

Дата продажи

Компания

Подпись продавца

ПЕЧАТЬ

Дата установки

Компания

Подпись мастера

ПЕЧАТЬ

Покупатель Телефон
Фамилия, Имя, Отчество

Изделие проверялось в присутствии покупателя;

Покупатель с условиями гарантии ознакомлен
Подпись Покупателя



Отрывные купоны гарантийного талона являются средством отчетности о выполнении сервисным центром гарантийных работ. Купон изымается из гарантийного талона после удовлетворения Ваших претензий.

GRUNDIG

серия **RUS №** 

Дата продажи

ПЕЧАТЬ
МАГАЗИНА

3

ГАРАНТИЯ 2 ГОДА

GRUNDIG

серия **RUS №** 

Дата продажи

ПЕЧАТЬ
МАГАЗИНА

2

ГАРАНТИЯ 2 ГОДА

GRUNDIG

серия **RUS №** 

Дата продажи

ПЕЧАТЬ
МАГАЗИНА

1

ГАРАНТИЯ 2 ГОДА

Beko Grundig Deutschland GmbH
Rahmannstraße 3
65760 Eschborn

www.grundig.com*

* для потребителей на территории Евросоюза