

# GRUNDIG

## Кофемашина зерновая

### Руководство по эксплуатации



KVA 4830

RU



01M-GMS2540-4422-01

# Перед первым использованием изделия внимательно прочитайте данное руководство!

Уважаемые Покупатели,

Благодарим вас за выбор продукции компании Grundig. Мы надеемся, что продукция, изготовленная на современном оборудовании и имеющая высокий уровень качества, будет служить вам наилучшим образом. Для этого перед началом эксплуатации внимательно прочитайте данное руководство и все прочие сопроводительные документы и используйте их в дальнейшем в справочных целях. При передаче изделия другому лицу передайте и это руководство. Соблюдайте все предостережения и изучите всю информацию в руководстве пользователя.

## Условные обозначения

В разных разделах данного руководства по эксплуатации использованы следующие символы:



Важная информация или полезные советы по эксплуатации.



**ОПАСНОСТЬ:** Предупреждение об опасных ситуациях для жизни людей и имущества.



**ПРЕДУПРЕЖДЕНИЕ:** Предупреждение указывает на возможные опасности.



**ОСТОРОЖНО:** Предупреждение указывает на возможность причинения материального ущерба.



Материалы предназначены для контакта с пищевыми продуктами.



ПЕРЕРАБОТАННАЯ И  
ПЕРЕРАБАТЫВАЕМАЯ  
БУМАГА

# 1 Важные инструкции по технике безопасности и защите окружающей среды

В этот раздел включены инструкции по технике безопасности, которые помогут обеспечить защиту от травм и материального ущерба. Несоблюдение этих инструкций аннулирует предоставленную гарантию.

## 1.1 Опасность электрического тока

Опасность для жизни от электрического тока!

Контакт с токоведущими проводами или компонентами может привести к серьезным травмам или даже смерти!

Во избежание поражения электрическим током соблюдайте следующие меры безопасности:

- Не используйте кофемашину, если соединительный кабель или сетевой шнур повреждены.
- Перед повторным использованием кофемашины квалифицированный электрик должен

заменить сетевой кабель.

- Не открывайте корпус кофемашины. Опасность поражения электрическим током при прикосновении к токоведущим соединениям и / или изменении электрической и механической конфигурации.
- Перед очисткой контейнера для кофейных зерен выньте вилку прибора из розетки. Опасность из-за вращающейся кофемолки!

## 1.2 Опасность ожога

Части кофемашины во время работы могут сильно нагреваться! Раздаваемые напитки и выходящий пар очень горячие!

Соблюдайте следующие меры безопасности, чтобы избежать ожогов себя и / или других:

- Не касайтесь металлических втулок на обоих носиках дозатора кофе.

# 1 Важные инструкции по технике безопасности и защите окружающей среды

- Избегайте прямого контакта кожи с выходящим паром или горячей водой для ополаскивания, очистки и удаления накипи.

## 1.3 Основные меры безопасности

Для безопасного обращения с кофемашиной соблюдайте следующие меры предосторожности:

- Никогда не играйте с упаковочным материалом. Риск удушья.
- Перед использованием осмотрите кофемашину на предмет видимых признаков повреждений. Не используйте поврежденную кофемашину.
- Если соединительный кабель поврежден, он должен быть заменен только сервисным агентом, рекомендованным производителем, во избежание любой опасности! Обратитесь к производителю или в его службу поддержки.
- Ремонт кофемашины должен выполняться только авторизованным специалистом или сервисной службой завода. Неквалифицированный ремонт может представлять серьезную опасность для пользователя. Они также аннулируют гарантию.
- Ремонт кофемашины в течение гарантийного срока может выполняться только сервисными центрами, уполномоченными производителем, в противном случае гарантия аннулируется в случае последующего повреждения.
- Неисправные детали можно заменять только оригинальными запчастями. Только оригинальные запчасти гарантируют соблюдение требований безопасности.

# 1 Важные инструкции по технике безопасности и защите окружающей среды

- Данным прибором могут пользоваться дети в возрасте от 8 лет, а также лица с ограниченными физическими, сенсорными или умственными способностями или с недостатком опыта и / или знаний, если эти люди находятся под присмотром или были проинструктированы, как использовать прибор безопасным способом и осознали опасности, которые могут возникнуть при его использовании. Дети не должны играть с устройством. Чистка и обслуживание устройства не должны осуществляться детьми, если они не старше 8 лет и не находятся под надзором.
- Прибор предназначен для использования в домашних условиях и для схожих целей, например:
  - поварским персоналом в магазинах, офисах и других рабочих средах;
  - в жилых домах на фермах,
  - постояльцами в гостиницах, отелях и других средах населенных мест,
  - в заведениях типа «ночлег и завтрак».
- Защищайте кофемашину от погодных воздействий, таких как дождь, мороз и прямые солнечные лучи. Не используйте кофемашину на открытом воздухе.
- Ни в коем случае не погружайте кофемашину, сетевой кабель или вилку в воду или другие жидкости.
- Не мойте кофемашину или аксессуары в посудомоечной машине.
- Не наливайте никаких других жидкостей, кроме воды, и не кладите в резервуар для воды продукты.
- Не наполняйте резервуар для воды больше максимальной отметки (нижний край заливного отверстия)

# 1 Важные инструкции по технике безопасности и защите окружающей среды

(1,5 литра).

- Эксплуатируйте машину только с установленным контейнером для отходов, поддоном для сбора капель и решеткой для чашек.
- Не тяните за кабель, чтобы вынуть вилку из розетки, и не прикасайтесь мокрыми руками.
- Не держите кофемашину за сетевой шнур.
- Храните устройство и шнур питания в месте, недоступном для детей в возрасте менее 8 лет.
- Не включайте функцию горячей воды непрерывно для более чем одного резервуара воды.

## 1.4 Использование по назначению

Полностью автоматическая кофемашина Grundig предназначена для использования в домашних условиях и аналогичных сферах, например, на кухнях для персонала, в магазинах, офисах и подобных помещениях или клиентами в гостиницах, отелях и других жилых помещениях. Эта кофемашина не предназначена для коммерческого использования. Машина предназначена только для приготовления кофе и нагрева воды. Любое другое использование, кроме ранее заявленного, считается неправильным.

### Опасность из-за неправильного использования!

Если кофемашина используется не по назначению или для других ситуаций, она может быть источником опасности.



#### ПРЕДУПРЕЖДЕНИЕ:

Позтому кофеварку можно использовать только по прямому назначению.



#### ПРЕДУПРЕЖДЕНИЕ:

Соблюдайте процедуры, описанные в данном руководстве пользователя.

Никакие претензии в отношении повреждений или травм, возникших в результате использования кофемашины не по прямому назначению, не принимаются.

Риск несет исключительно владелец машины.

# 1 Важные инструкции по технике безопасности и защите окружающей среды

## 1.5 Ограничение ответственности

Вся техническая информация, данные и инструкции по установке, эксплуатации и техническому обслуживанию кофемашины, содержащиеся в этой инструкции по эксплуатации, отражают текущее состояние на момент печати и основаны на самых лучших знаниях, полученных в результате опыта и ноу-хау.

Никакие претензии не могут быть основаны на информации, иллюстрациях и описаниях в этом руководстве пользователя.

Изготовитель не несет ответственности за ущерб или травмы, возникшие в результате несоблюдения руководства пользователя, использования не по назначению, непрофессионального ремонта, несанкционированных модификаций или использования неутвержденных запасных частей.

## 1.6 Соответствование требованиям Директивы WEEE (директива ЕС об отходах электрического и электронного оборудования) и утилизация оработавшего прибора:

Данный продукт соответствует Директиве ЕС WEEE (2012/19/EU). Данный прибор имеет классификационный знак для оработанного электрического и электронного оборудования (WEEE).



Такой знак означает, что после завершения эксплуатации прибор запрещается выбрасывать вместе с прочими бытовыми отходами.

Использованное устройство необходимо вернуть в официальный пункт приема утилизируемых электрических и электронных устройств. Чтобы найти такие системы приема утиля, обратитесь в местные уполномоченные органы или к розничным продавцам, у которых был приобретен продукт. Каждое домашнее хозяйство выполняет важную роль в восстановлении и утилизации старого оборудования. Надлежащая утилизация оработавшего устройства позволяет предотвратить возможные негативные последствия для окружающей среды и здоровья человека.

## 1.7 Соответствие требованиям Директивы RoHS

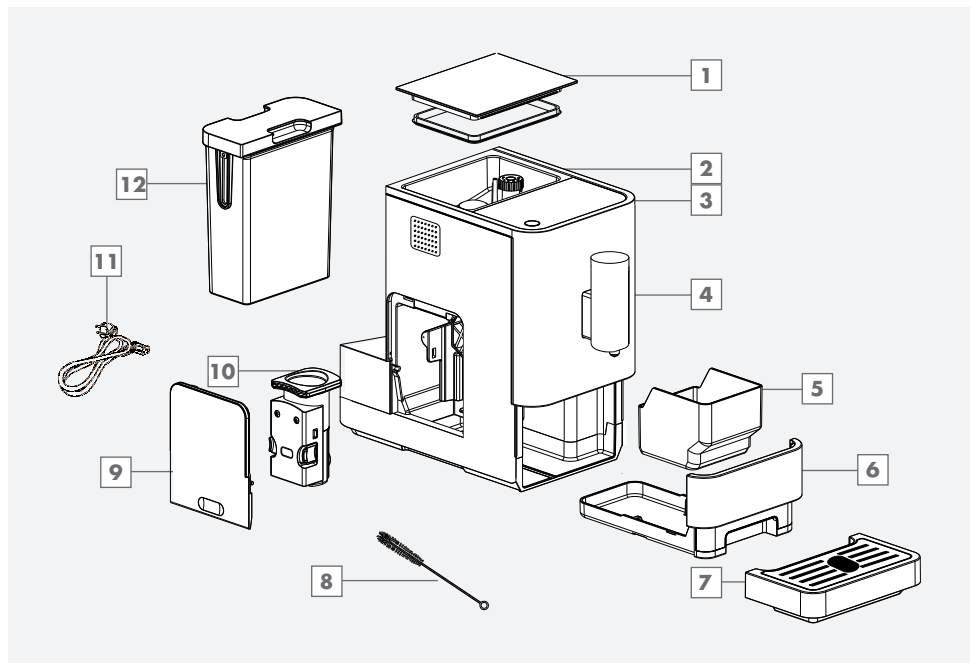
Приобретенный Вами прибор соответствует требованиям Директивы RoHS EC (2011/65/EU). В нем не содержится вредных и запрещенных материалов, указанных в данной Директиве.

## 1.8 Информация об упаковке



Материалы упаковки устройства произведены из перерабатываемого сырья в соответствии с нашими Национальными нормами по защите окружающей среды. Запрещается выбрасывать упаковочные материалы вместе с бытовыми и другими отходами. Отправьте их в точки сбора упаковочных материалов, указанные местными органами власти.

## 2 Ваша Полностью Автоматическая Кофемашина



1. Крышка контейнера для кофейных зерен
2. Контейнер для кофейных зерен
3. Панель управления
4. Диспенсер, регулируемый по высоте
5. Контейнер для кофейной гущи
6. Внутренний поддон для капель
7. Внешний поддон для капель
8. Щетка для очистки
9. Сервисная дверь
10. Заварной отсек
11. Шнур питания
12. Резервуар для воды

### Технические данные

#### Источник питания:

220-240 В~, 50-60 Гц

#### Мощность: 1350 W











Возможны технические и дизайнерские изменения.

Все заявленные значения на продукте и на печатных буклетах получены после лабораторных измерений, выполненных в соответствии с соответствующими стандартами. Эти значения могут отличаться в зависимости от использования и условий окружающей среды.



## 3 Дисплей

### 3.1 Панель управления

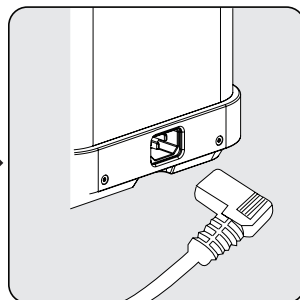
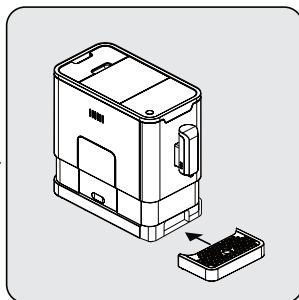
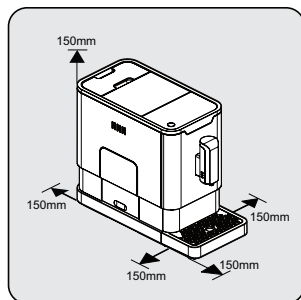
	Мигание: Низкий уровень воды / Отсутствует резервуар для воды
	Недостаточно кофейных зерен
	Постоянный световой сигнал: Контейнер для кофейной гущи заполнен Мигающий сигнал: Внутренний поддон для сбора капель / контейнер для кофейной гущи отсутствует
	Постоянный световой сигнал: Часть для заваривания отсутствует / установлена неправильно Мигающий сигнал: Сервисная дверца открыта / установлена неправильно
	Постоянный световой сигнал: Требуется удаление накипи Мигающий сигнал: Выполняется удаление накипи
	Функция пустой системы запущена
	Кнопка вкл./выкл.
	Кнопка горячей воды
	Кнопка крепкого эспresso (25-40 мл кофе одним нажатием кнопки)
	Кнопка мягкого эспresso (51-69 мл кофе одним нажатием кнопки)

## 4 Подготовка

### 4.1 Установка



Удалите с устройства все защитные пленки, наклейки и другие упаковочные материалы.



Выберите безопасную и устойчивую поверхность с легкодоступным источником питания и соблюдайте минимальное расстояние от боковых сторон машин.

Вставьте внешний поддон для капель. Убедитесь, что он вставлен правильно.

Размотайте и распрямите шнур питания, затем вставьте вилку в разъем, расположенный на задней панели машины. Вставьте другой конец шнура питания в розетку с подходящим напряжением питания.

### 4.2 Заполнение резервуара для воды



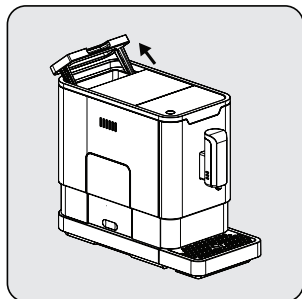
**О программе защиты:** Если резервуар для воды не полностью помещен в кофемашину, режим защиты сработает через 15 секунд во время процесса заваривания. На панели управления загорится кнопка горячей воды.

1. Убедитесь, что резервуар для воды полностью вставлен в машину.
2. Нажмите кнопку горячей воды. После подачи горячей воды машина перейдет в режим ожидания.

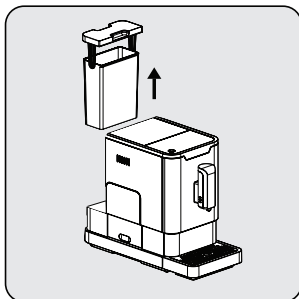


**ПРЕДУПРЕЖДЕНИЕ:** Когда  мигает, резервуар для воды находится на низком уровне и требует заполнения.

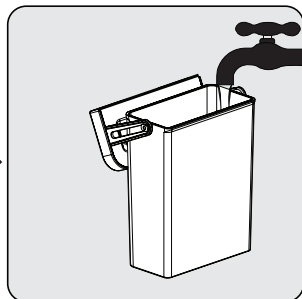
## 4 Подготовка



Поднимите резервуар для воды, взяв за ручку крышку.



Выньте резервуар для воды.



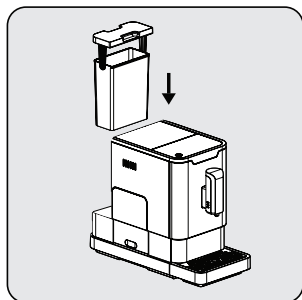
Промойте резервуар для воды пресной водой, затем наполните резервуар до максимального уровня и вставьте его обратно в машину. Убедитесь, что он вставлен полностью.



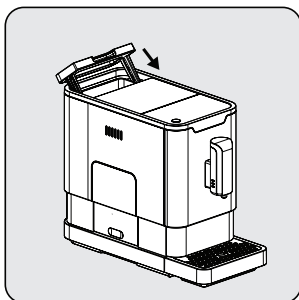
Во избежание перелива воды из резервуара для воды не добавляйте воду непосредственно в прибор из другой емкости.



**ПРЕДУПРЕЖДЕНИЕ:** Никогда не наполняйте резервуар для воды теплой или горячей водой, газированной водой или любой другой жидкостью, которая может повредить резервуар для воды и машину.



Установите резервуар для воды обратно, используя крышку как ручку.

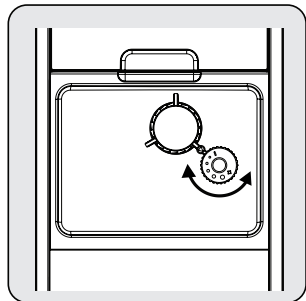


Закройте резервуар для воды крышкой.

## 5 Использование

### 5.1 Регулировка кофемолки

Вы можете настроить кофемолку в соответствии с степенью обжарки кофе, повернув ручку регулятора в контейнере для кофейных зерен:



**ПРЕДУПРЕЖДЕНИЕ:** Никогда не регулируйте кофемолку, когда она используется.

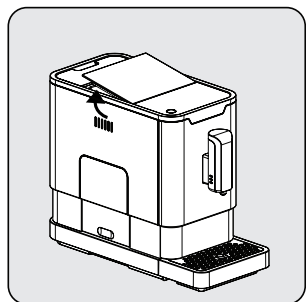


Точки на ручке регулятора указывают на тонкость помола.

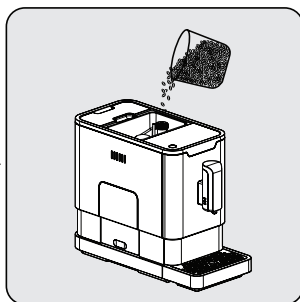
### 5.2 Наполнение контейнера для кофейных зерен



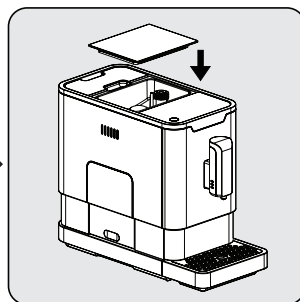
Когда мигает , необходимо заполнить прибор зернами кофе.



Снимите крышку контейнера для кофейных зерен.



Медленно насыпьте кофейные зерна.



Закройте контейнер крышкой.

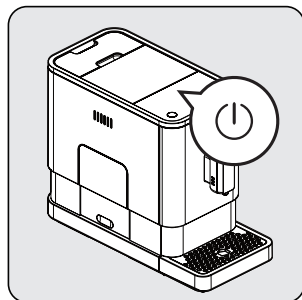


**ПРЕДУПРЕЖДЕНИЕ:** Наполняйте контейнер для кофейных зерен только кофейными зернами. Молотый кофе, растворимый кофе, карамелизированный кофе или любые другие предметы могут повредить машину.

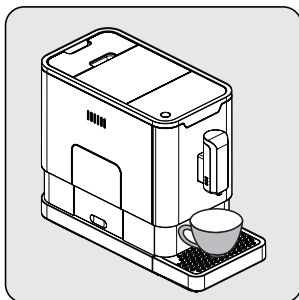
## 5 Использование

**i** Нажмите кнопку подачи горячей воды, чтобы очистить кофеварку изнутри перед первым использованием.

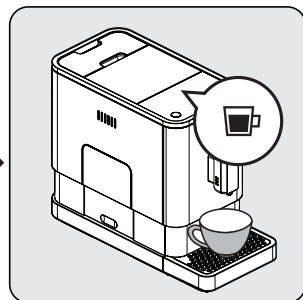
### 5.3 Приготовление вашего кофе



Включите прибор, нажав кнопку включения / выключения. Прибор включается в режиме ожидания и будет готов к работе, когда из дозатора кофе потечет немного горячей воды.



Поставьте чашку под дозатор кофе и отрегулируйте высоту носика по размеру чашки.



Нажмите кнопку эспрессо, и загорится свет, при этом загорится индикатор, указывающий, что прибор готовит чашку кофе. Когда прибор снова вернется в режим ожидания, кофе будет готов к подаче.

**i** Выключите прибор, нажав кнопку включения / выключения.

**i** Нажмите кнопку крепкого или мягкого эспрессо в зависимости от того, какой вкус кофе вы предпочитаете.

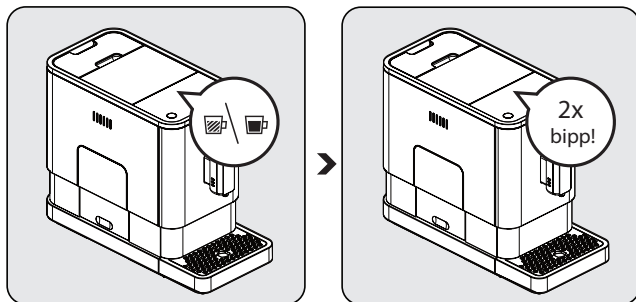
**i** Нажмите кнопку подачи горячей воды, чтобы очистить кофеварку изнутри перед первым использованием.

**i** Устройство оснащено функцией автоматического отключения. В зависимости от выбранного режима прибор будет иметь разное время автоматического выключения.

## 5 Использование

### 5.4 Регулировка количества кофе / горячей воды

Вы можете сохранить желаемое количество кофе как для крепкого, так и для мягкого эспрессо, а также для горячей воды от 25 мл до 250 мл.



При приготовлении кофе (крепкого или мягкого эспрессо) нажмите и удерживайте выбранную кнопку. Прибор продолжит приготовление чашки кофе, удерживая нажатой кнопку.

Когда количество кофе достигнет желаемого, отпустите кнопку. Если вы слышите два звуковых сигнала, это означает, что машина сохранила желаемый объем кофе.

### Чтобы сбросить до заводских настроек

Чтобы сбросить выбор объема кофе и горячей воды, сохраненный в памяти до заводских настроек, следует сбросить до заводских настроек.

1. Снимите внутренний и внешний поддоны при выключенном приборе,
2. Снимите сервисную крышку,
3. Уберите графин,
4. Установите сервисную крышку,
5. Удерживайте вкл/выкл кнопку в течение 5 секунд (2 раза выдаст звуковой сигнал)
6. Откройте сервисную крышку,
7. Установите графин,
8. Закройте сервисную крышку,
9. Установите поддоны.

Теперь прибор сброшен до заводских настроек.

### 5.5 Горячая вода

Прибор может подавать горячую воду простым нажатием кнопки подачи горячей воды.

Загорание кнопки подачи горячей воды и подсветки означает, что прибор нагревает воду. Когда кнопка горячей воды и подсветка погаснут, вода готова к подаче.

### 5.6 Выбор режима

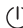

У машины есть три различных настройки: настройка по умолчанию, режим ECO и быстрый режим. В режиме ECO прибор экономит больше энергии. В быстром режиме пользователь может приготовить кофе быстрее, чем при настройке по умолчанию.




## 5 Использование


	Режим ЭКО	Быстрый режим	Настройки по умолчанию
Свет	Нет	Да	Да
Предварительное заваривание*	Да	Нет	Да
Время автоматического отключения	10 минут	30 минут	20 минут
Память объема чашки	Да	Да	Да



Функция предварительного заваривания смачивает молотые зерна в части для заваривания небольшим количеством воды перед полным отжимом. Это расширяет кофейную гущу, чтобы создать большее давление в части для заваривания, что помогает извлечь все масла и раскрыть полный аромат зерен.

1. Когда машина находится в режиме ожидания, нажмите и удерживайте  в течение 5 секунд.
2. Затем  будет мигать, и следующая кнопка будет иметь следующие обозначения для различных настроек:

	Кнопка горячей воды 	Кнопка крепкого эспresso 	Кнопка мягкого эспresso 
В режиме ECO	Свет горит	Мигает	Мигает
В быстром режиме	Да	Нет	Мигает
При настройках по умолчанию	Мигает	Мигает	Свет горит

3. Нажмите кнопку горячей воды для режима ECO, кнопку сильного эспresso для режима скорости и кнопку мягкого эспresso для настроек по умолчанию. Когда режим будет выбран, вы услышите два гудка. (Примечание: Если вы нажмете кнопку включения света для каждого режима, машина не ответит).
4. Если вы хотите, чтобы настройка оставалась неизменной, снова нажмите  или подождите 5 секунд, пока машина не вернется в состояние ожидания.

## 5 Использование

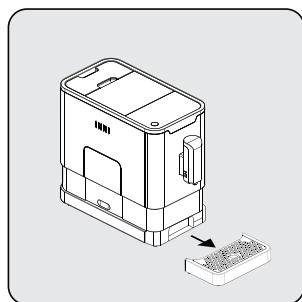
### 6.1 Очистка прибора

1. Выньте шнур питания из розетки.
2. Слейте всю воду из внутреннего и внешнего поддона для сбора капель.
3. Используйте влажную ткань или не царапающее средство для очистки водяных пятен на приборе.

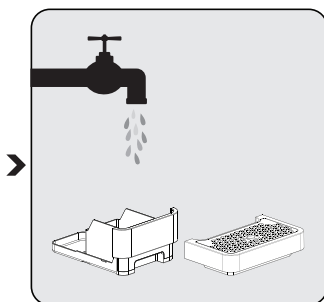


**ПРЕДУПРЕЖДЕНИЕ:** Никогда не используйте для чистки прибора абразивные вещества, уксус или средства для удаления накипи, не входящие в комплект поставки.

Своевременная чистка и уход за прибором очень важны для продления его срока службы.




Снимите внешний поддон для капель. Выдвиньте внутренний поддон для капель и контейнер для кофейной гущи.



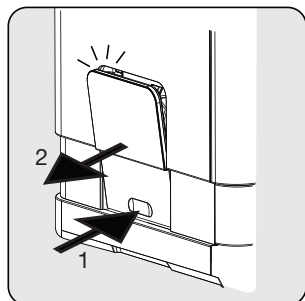
Опорожните контейнер для кофейной гущи и внешний поддон для капель.



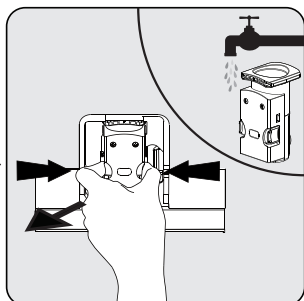
Когда  загорается, необходимо опорожнить контейнер для кофейной гущи. Этот значок загорается после каждых 10 приготовлений кофе. Очистите контейнер, чтобы сбросить значок. Если контейнер чистый, достаточно будет снять его и установить на место.



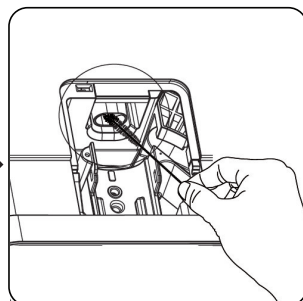
## 6 Очистка



Нажмите на область разблокировки, сервисная дверца выскочит. Затем вытащите сервисную дверцу.





Нажмите на фиксирующие ручки и вытащите. Снимите часть для заваривания. Промойте часть для заваривания пресной водой. Затем высушите часть для заваривания.



Очистите линию подачи кофе щеткой.




Когда горит , это означает, что часть для заваривания отсутствует / установлена неправильно. Когда  мигает, это означает, что сервисная дверца отсутствует / установлена неправильно.

### 6.2 Самоочистка



**ПРЕДУПРЕЖДЕНИЕ:** Подождите, пока завершится процесс самоочистки, а затем выключите машину.





Мигание  означает, что прибору необходимо пройти самоочистку. Устройство будет оставаться в наилучшем состоянии, если эту функцию выполнять не реже одного раза в месяц или чаще, в зависимости от жесткости используемой воды. Вы также должны

1. Полностью заполнить резервуар для воды.
2. Добавить содержимое одной упаковки чистящего средства из коробки в резервуар для воды.






**ПРЕДУПРЕЖДЕНИЕ:** Не используйте уксус или другие чистящие средства для самоочистки этого прибора. Чистящее средство может повредить прибор.

## 6 Очистка

3. Подключите устройство к розетке.
4. Поставьте достаточно большую емкость под дозатор кофе.
5. В режиме ожидания нажмите и удерживайте  и кнопку сильного эспresso  в течение 5 секунд. Вы услышите звуковой сигнал, и кнопка сильного эспresso  начнет мигать.
6. Нажмите кнопку крепкого эспresso, чтобы подтвердить процесс самоочистки. Чтобы вернуться в режим ожидания, нажмите .
7. Если свет мигает, это означает, что прибор выполняет самоочистку.








**ПРЕДУПРЕЖДЕНИЕ:** Держите кожу / тело подальше от горячей воды.

8. Когда вся вода в резервуаре для воды будет слита, кнопка  и кнопка самоочистки  начнут мигать. Удалите весь оставшийся раствор из резервуара для воды и наполните резервуар обычной водопроводной водой до максимального значения. Когда бак заполнится,  погаснет. После этого прибор продолжит процесс самоочистки.
9. По завершении процесса самоочистки прибор автоматически выключится.

### 6.3 Функция опустошения системы

Используйте функцию опустошения системы перед длительным периодом простоя, для защиты от замерзания и перед разговором с техником по ремонту.



1. В режиме ожидания нажмите и удерживайте одновременно кнопку  и кнопку мягкого эспresso  в течение 5 секунд.
2.  начнет мигать.
3. Снимите резервуар для воды с прибора.  загорится, указывая на то, что опустошение системы находится в процессе. Нажмите  перед снятием резервуара для воды, чтобы вернуться в режим ожидания.
4. Когда функция опустошения системы будет завершена, прибор автоматически выключится.





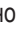
**ПРЕДУПРЕЖДЕНИЕ:** После выполнения ФУНКЦИИ ОПУСТОШЕНИЯ СИСТЕМЫ нажмите кнопку горячей воды до тех пор, пока из дозатора не пойдет вода, когда кофеварка снова будет использоваться.

### 6.4 Ручное ополаскивание

После использования можно промыть сопло для кофе вручную. Если прибор не использовался в течение долгого времени, рекомендуется промыть его вручную.

1. В режиме ожидания нажмите и удерживайте одновременно кнопку  и кнопку подачи горячей воды .

## 6 Очистка

2. После этого погаснет кнопка горячей воды , кнопка сильного эспresso  и кнопка мягкого эспresso . Из сопла для кофе будет подано небольшое количество воды, которая используется для ополаскивания.



**ПРЕДУПРЕЖДЕНИЕ:** Из сопла для кофе выходит горячая вода, которая собирается в поддоне для капель под ним. Избегайте контакта, так как он разбрызгивается.

3. После ополаскивания прибор вернется в режим ожидания.

### Отмена режима автоматической очистки

Ваш прибор автоматически очищается до и после каждой операции приготовления. Вы можете выполнить следующие действия, чтобы отменить режим автоматической очистки.

- Включите прибор, нажав выключатель, и дождитесь, пока он перейдет в режим ожидания.
- Откройте сервисную крышку.
- Нажмите выключатель на 5 секунд, раздастся звуковой сигнал.
- Закройте сервисную крышку.
- Теперь операция автоматической очистки отменена.



Мы рекомендуем вам активно использовать режим автоматической очистки для обеспечения нормальной работы.


### Хранение

- Если вы не собираетесь использовать прибор в течение длительного времени, храните его осторожно.
- Убедитесь, что прибор отключен от сети, остыл и полностью высох.
- Хранить устройство в сухом и прохладном месте.
- Храните устройство в недоступном для детей месте.
- Накрутите шнур питания вокруг катушки кабеля (9) в нижней части (8).

### Перемещение и транспортировка

- Во время перемещения и транспортировки переносите прибор в оригинальной упаковке. Упаковка устройства защищает его от физических повреждений.
- Не кладите тяжелые грузы на прибор или упаковку. Возможно повреждение прибора.
- Падение прибора может вывести его из строя или вызвать необратимые повреждения.

## 7 Выявление проблем

Неисправность	Причина	Решение
Прибор не работает.	Прибор не подключен к электросети.	Подключите и нажмите на выключатель. Проверьте кабель и вилку.
Отсутствие или задержка отклика в нескольких попытках нажатия функциональной клавиши на панели	Устройство находится под воздействием электромагнитных помех. Грязь на панели.	Выключите изделие из розетки. Перезапустите через несколько минут. Очистите панель прилагаемой тканью.
Кофе недостаточно горячий.	Чашки не были подогреты. Заварочный блок слишком холодный.	Перед приготовлением кофе подогрейте чашку с помощью функции пара или ополосните чашку горячей водой. Убедитесь, что вода в резервуаре для воды не слишком холодная.
Кофе не выходит из носика.	Функция опустошения системы могла использоваться раньше. Возможно, дозатор кофе не был очищен и забит остатками кофе.	Нажимайте кнопку подачи горячей воды до тех пор, пока из носика не начнет вытекать вода. Очистите дозатор кофе.
Первая чашка кофе плохого качества.	При первом запуске кофемолки в заварочный блок не наливается достаточное количество кофе.	Выбросьте кофе. Следующие чашки будут лучше.
Бак для воды снят / уровень воды в баке очень низкий, но  нет предупреждения.	Область возле разъема резервуара для воды влажная.	Вытрите воду вокруг разъема резервуара для воды.
Внутренний поддон для сбора капель наполнен большим количеством воды.	Молотый кофе слишком мелкий, поэтому вода не может вытекать.	Отрегулируйте степень помола кофе на более крупную во время работы кофемолки.
Кофе подается слишком медленно или по каплям.	Кофейная гуща слишком мелкая, и вода не может вытекать.	Отрегулируйте степень помола кофе на более крупную во время работы кофемолки.
Индикатор мигает, что кофейных зерен недостаточно, но внутри контейнера их много.	Внутренний выход для кофейной гущи заблокирован.	Выполните действия, описанные в разделе Очистка отверстия для сбора кофейной гущи.
Невозможно извлечь часть для заваривания или поддон для кофейной гущи.	Прибор не завершил процесс самоочистки и был выключен.	Пожалуйста, снова включите машину и дайте ей завершить процесс автоматической очистки.
При включении или выключении прибор больше не выполняет цикл ополаскивания.	Причиной может быть неправильное обращение при обслуживании прибора.	1. Когда прибор включен, снимите сервисную дверцу. 2. Нажмите и удерживайте кнопку включения / выключения, пока не услышите 2 звуковых сигнала. 3. Установите сервисную дверцу.
Сенсорные кнопки не чувствительны.	Не нажимайте сенсорную кнопку с задней стороны прибора.	Нажмите на самую нижнюю часть значка сенсорной кнопки со стороны передней части прибора.

Производитель: "Arçelik A.S."  
Karaağaç Caddesi No: 2-6 Sütlüce, 34445, Турция  
Сделано в Китае

Импортёр на территории РФ: ООО «БЕКО»  
Юридический адрес: 601021 Россия, Владимирская обл., Киржачский р-н, дер.  
Федоровское, ул. Сельская, д. 49

Дата производства включена в серийный номер продукта, указанный на этикетке,  
расположенной на продукте, а именно:  
первые две цифры серийного номера обозначают год производства, а последние  
две – месяц.

Например, «10-05-100001» обозначает, что продукт произведен в мае 2010 года.

Действует только на территории РФ / Valid for Russian Federation only

# GRUNDIG

## ГАРАНТИЯ 2 ГОДА

Адрес: 109004, Россия, Москва, ул. Станиславского, д21, стр 1. <https://grundig.ru/>  
Телефон горячей линии 8-800-200-23-56 (Звонок бесплатный на всей территории России)

Гарантийный талон серия **RUS** №

Модель ..... Серийный номер .....

Дата продажи .....

Компания .....

Подпись продавца .....

ПЕЧАТЬ

Дата установки .....

Компания .....

Подпись мастера .....

ПЕЧАТЬ

Покупатель ..... Телефон .....  
Фамилия, Имя, Отчество

Изделие проверялось в присутствии покупателя;

Покупатель с условиями гарантии ознакомлен .....  
Подпись Покупателя



Отрывные купоны гарантийного талона являются средством отчетности о выполнении сервисным центром гарантийных работ. Купон изымается из гарантийного талона после удовлетворения Ваших претензий.

### GRUNDIG

серия **RUS** №

Дата продажи .....

ПЕЧАТЬ  
МАГАЗИНА

3

ГАРАНТИЯ 2 ГОДА

### GRUNDIG

серия **RUS** №

Дата продажи .....

ПЕЧАТЬ  
МАГАЗИНА

2

ГАРАНТИЯ 2 ГОДА

### GRUNDIG

серия **RUS** №

Дата продажи .....

ПЕЧАТЬ  
МАГАЗИНА

1

ГАРАНТИЯ 2 ГОДА

Beko Grundig Deutschland GmbH  
Rahmannstraße 3  
65760 Eschborn\*

[www.grundig.com](http://www.grundig.com)

\* для потребителей на территории Евросоюза