

# Инструкция по эксплуатации капсульной кофемашины Vista Stelvio (DNS100)

Пожалуйста, внимательно ознакомьтесь с инструкциями и правилами техники безопасности перед использованием кофемашины.

# Содержание

---

Инструкции по технике безопасности .....	3
Примечания к данному руководству по эксплуатации .....	4
Распаковка .....	5
а. Резервуар для воды .....	5
б. Кофеварка .....	5
с. Руководство пользователя .....	5
Запуск .....	5
Обзор деталей машины и элементов управления .....	6
Для капсул Nespresso .....	9
Для капсул Dolce Gusto .....	10
Для молотого кофе .....	11
Режим ожидания .....	12
Чистка кофеварки .....	13
Чистка заварочной ёмкости .....	13
Комплексное очищение .....	14
Советы и предупреждения .....	14
Режим энергосбережения .....	16
Декальцинация / техническое обслуживание .....	16
Возможные проблемы и их решения .....	17
Технические характеристики .....	17
VISTA рекомендует кофе BELMIO .....	18



# Инструкции по технике безопасности

Пожалуйста, найдите время, чтобы внимательно ознакомиться с этими мерами предосторожности, прежде чем подключать устройство к источнику питания. Очень важно соблюдать их и инструкции по эксплуатации.

1. Никогда не погружайте аппарат в воду или любую другую жидкость.
2. Подключайтесь только к правильно заземленному источнику питания.
3. Чтобы убедиться, что аппарат выключен, выньте вилку из розетки.
4. Всегда вынимайте вилку из розетки перед:
  - a. Перемещением машины.
  - b. Чисткой или техническим обслуживанием.
  - c. Длительным периодом простоя.
5. Никогда не зажимайте кабель питания и не проводите им по острым углам или кромкам.
6. Поврежденные кабели питания возможно заменить только в официальном центре обслуживания.
7. Никогда не прикасайтесь к вилке/розетке/кабелю питания или к аппарату влажными руками. Никогда не отключайте устройство от сети, выдергивая кабель питания. Всегда вынимайте вилку из розетки.
8. Если вам нужен удлинитель, убедитесь, что он подходит для вашей машины (3-полюсный заземленный, сечение провода 1,5 мм<sup>2</sup>) и проложите кабель так, чтобы избежать отключения.
9. Чтобы не обжечься, не перемещайте машину во время работы.
10. Не включайте кофеварку, если в резервуаре нет воды.
11. Всегда следите за тем, чтобы уровень воды в резервуаре был не ниже минимального

12. Никогда не прикасайтесь к очень горячим частям машины (например, к варочному агрегату во время работы).
13. Не прикасайтесь к струям пара или воды.
14. Не перемещайте рычаг управления, когда кофеварка все еще находится под давлением для приготовления кофе.

Не используйте кофеварку в случае:

- Неисправной работы;
- Повреждения кабеля питания;
- Падения или других повреждений.

В таких случаях немедленно проверьте машину и, при необходимости, отремонтируйте ее в центре обслуживания.

Расположение машины должно соответствовать следующим требованиям:

- Выберите сухую, устойчивую и ровную поверхность поблизости (но не вплотную) от точки питания и а расстоянии не менее 60 см от умывальника и кранов.
- Никогда не ставьте на легковоспламеняющиеся/легкоплавкие поверхности.
- Расстояние между устройством или кабелем питания и горячими поверхностями\открытому огню должно составлять не менее 50 см.
- Никогда не накрывайте машину во время работы.
- Держите детей подальше от машины во время работы.
- Используйте машину только в сухих помещениях.
- Не допускайте, чтобы кабель питания свисал вниз.
- Данная машина предназначена только для домашнего использования.
- Перед чисткой и/или техническим обслуживанием выньте вилку из розетки и дайте машине полностью остыть.
- Во избежание повреждений никогда не используйте запасные части или

аксессуары, не рекомендованные производителем

Данным прибором могут пользоваться дети в возрасте от 8 лет и старше, если они находятся под присмотром или проинструктированы относительно безопасного использования прибора и если они понимают связанные с этим опасности. Храните прибор и шнур питания в недоступном для детей возрасте до 8 лет месте.

Дети не должны играть с прибором, а также производить его чистку и техническое обслуживание без присмотра.

Данное устройство не предназначено для использования лицами (включая детей) с ограниченными физическими, сенсорными или умственными способностями, а также с недостатком опыта и знаний, за исключением случаев, когда они находятся под наблюдением или проинструктированы относительно использования устройства лицом, ответственным за их безопасность..

Данный прибор предназначен только для домашнего использования и внутри помещений.

Осторожно! Неправильное использование может привести к травмам.

После использования на поверхности нагревательного элемента остается остаточное тепло.

Во время использования кофеварку нельзя ставить в шкаф

Данный прибор предназначен для использования в домашних и аналогичных этому условиях, таких как:

- Кухонные зоны для персонала в магазинах, офисах и других рабочих помещениях;
- Фермерские дома;
- Гостиницах, мотелях и других жилых помещениях;
- Условия типа "постель и завтрак".

## Примечания к данному руководству по эксплуатации

Данное руководство по эксплуатации не может охватить все возможные обстоятельства. Для получения дополнительной информации или в случае возникновения проблем, не описанных в данном руководстве по эксплуатации следует обратиться в сервисный центр.

**Пожалуйста, храните данное руководство по эксплуатации в надежном месте и передайте его следующему пользователю.**

# Распаковка

---

1. Извлеките капсульную кофеварку из упаковки.
2. После распаковки, пожалуйста, проверьте, включены ли в комплект следующие детали:
  - а. Резервуар для воды
  - б. Кофеварка
  - в. Руководство пользователя

## Примечание:

1. Убедитесь, что напряжение вашего домашнего источника питания соответствует напряжению, указанному на заводской табличке устройства.
2. Утилизируйте все пластиковые пакеты.

## Совет:

Сохраняйте упаковку для транспортировки кофеварки (например, для демонтажа, обслуживания и т.д.).

## Примечание:

Возможно, в кофеварке осталось немного воды — каждое устройство тестируется на заводе перед отправкой, чтобы убедиться в его безупречной работе.

# Запуск

---

## Внимание!

Неправильное обращение с электрооборудованием опасно и может привести к летальному исходу. Пожалуйста, обратите внимание на меры предосторожности, приведенные в данном руководстве:

- Опасность ошпаривания: остерегайтесь горячей воды!
- Не используйте машину с пустым резервуаром для воды, если уровень воды ниже минимального.
- Не открывайте ручку во время приготовления в кофемашине.
- Перед чисткой машины всегда вынимайте вилку из розетки.
- Используйте машину только в сухом помещении.

Перед первым использованием тщательно промойте резервуар пресной водой. Чистите капсульную кофеварку только влажной тканью.

Перед первым использованием или после длительных перерывов перекачивать воду из машины может быть затруднительно. Короткая процедура, описанная ниже, может помочь работе насоса, если использовать трубку для подачи воды вручную перед включением кофеварки.

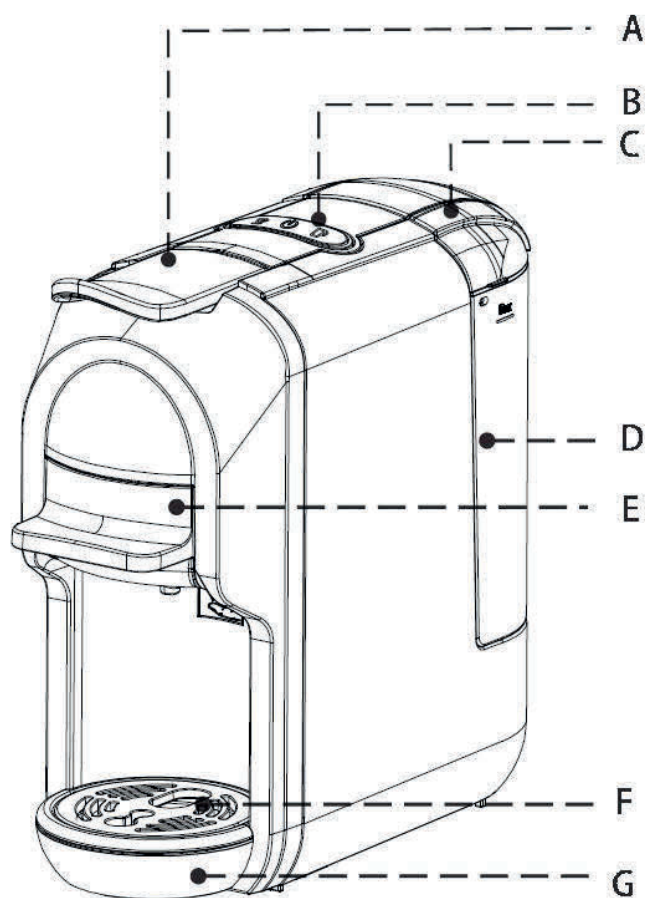
1. Вставьте трубку;
2. Налейте воду в резервуар;

3. Впрысните воду во входное отверстие через из трубки в машину так, чтобы внутренняя часть была заполнена водой.

После вышеуказанных действий машина сможет нормально откачивать воду. При необходимости повторите эти действия 2 или 3 раза.

## Обзор деталей машины и элементов управления

---



**A** – Ручка

**B** – Кнопки

**C** – Крышка резервуара для воды

**D** – Резервуар для воды

**E** – Корзина для заваривания

**F** – Крышка поддона для сбора капель

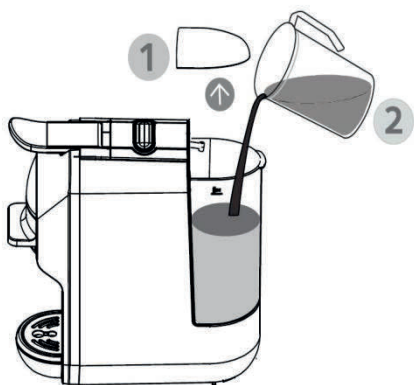
**G** – Поддон для сбора капель (съемный)

Перед первым использованием или после длительных перерывов (например, в праздничные дни) аппарат необходимо промыть. Эта короткая процедура позволяет тщательно очистить внутренние трубопроводы.

Наполнить резервуар для воды можно двумя способами: непосредственно в машину, используя, например, графин, или сняв резервуар для воды.

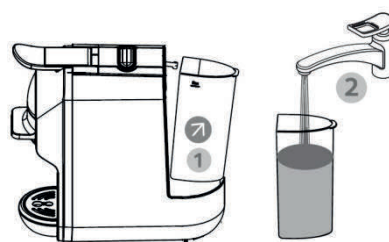
### Наполнение без снятия резервуара:

- поднимите крышку резервуара для воды
- наполните резервуар холодной пресной водой (максимальная температура воды составляет 35°C)
- максимальная вместимость составляет 0,6 литра
- опустите крышку бака



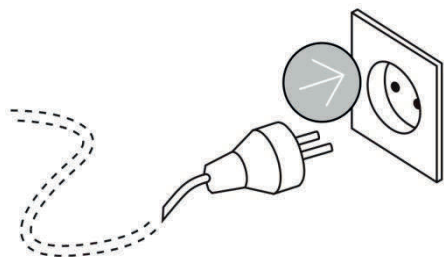
### Наполнение путем снятия резервуара:

- держите рукоятку для подачи воды под углом наклона, как показано в инструкции, чтобы извлечь резервуар для воды из машины.
- наполните бак холодной пресной водой до отметки "MAX" (максимальная вместимость составляет 0,6 литра).
- медленно наденьте резервуар для воды на основание. Когда выпускное отверстие резервуара войдет во впускной патрубок, сильно надавите на водяной захват, чтобы зафиксировать резервуар для воды.

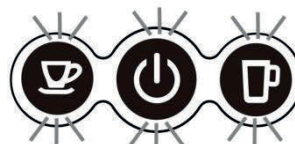


Вставьте провод питания в источник:

Нажмите кнопку включения:



Индикаторы на кнопках начинают гореть ровным светом, когда машина разогревается, время разогрева составляет 45 секунд

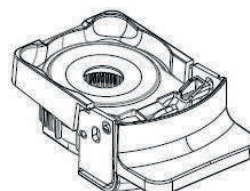
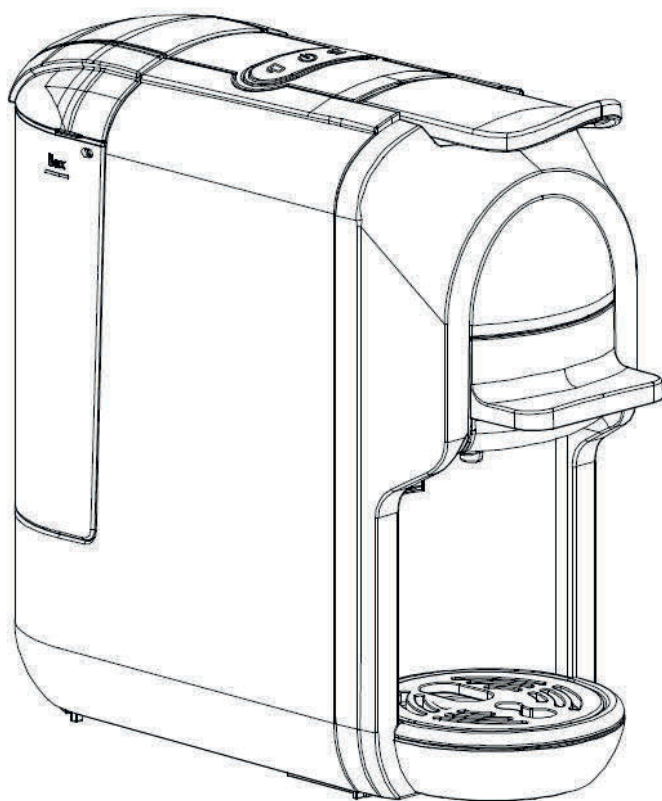


Промойте кофеварку согласно следующей инструкции:

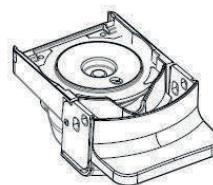
1. Нажмите кнопку «Большая чашка» и подождите, пока устройство завершит промывку. Перед нажатием кнопки убедитесь, что:
  - а. ручка закрыта без капсулы внутри.
  - б. резервуар для воды полон и надежно закреплен на месте во избежание утечки воды
  - в. под дозатор помещается большая чашка (объемом 250 мл или выше).
2. Нажмите кнопку «Большая чашка», чтобы начать промывку.
3. Откройте ручку, когда процесс промывки автоматически прекратится.
4. Опорожните чашку.
5. Цикл промывки закончен.



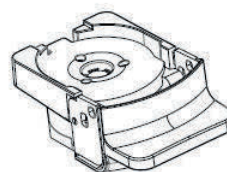
**Совет: машины оснащены разными адаптерами для разных капсул, подробности см. ниже**



Для капсул Nespresso



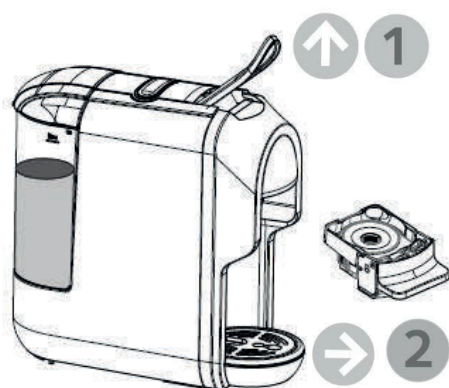
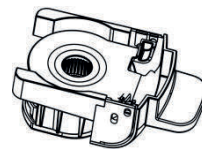
Для капсул Dolce Gusto



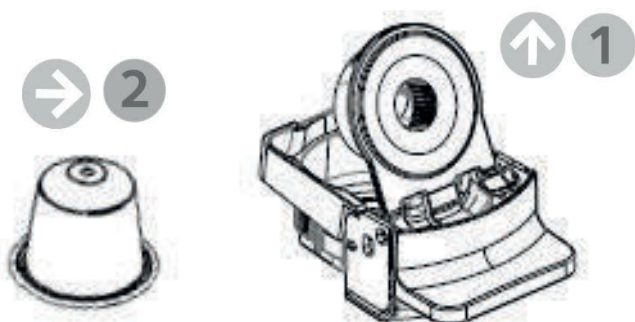
Для молотого кофе



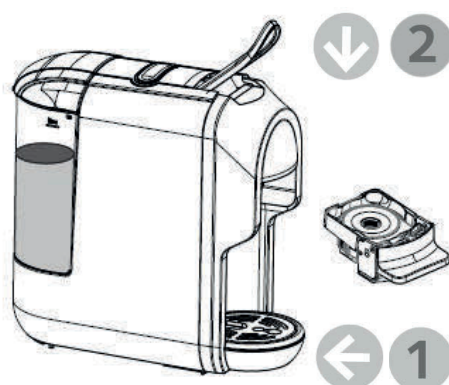
## Для капсул Nespresso



- Откройте ручку
- Достаньте варочную корзину



- Нажмите на крышку корзины для заваривания
- Вставьте капсулу в корзину для заваривания.

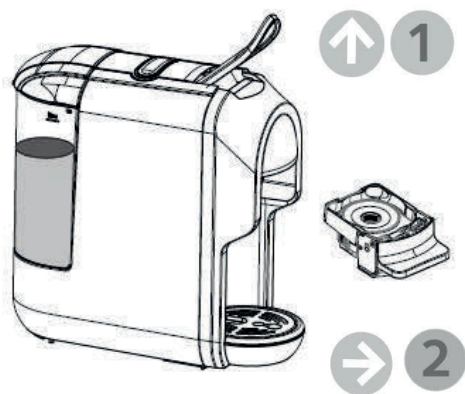
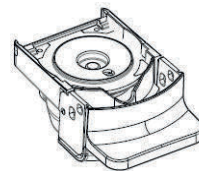


- Положите в корзину для заваривания вместе с капсулой.
- Закройте ручку.



- Поместите чашку под дозатор
- Нажмите нужную кнопку приготовления кофе один раз
- Выбранная кнопка мигнет, и машина начнет варить кофе. Дозирование автоматически прекратится, когда кофе сварится (25 секунд для эспрессо, 47 секунд для лунго).

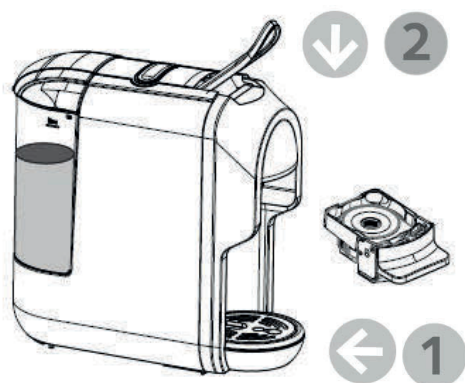
## Для капсул Dolce Gusto



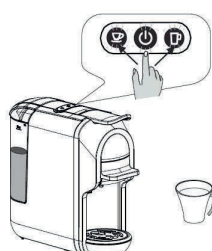
- Откройте ручку
- Достаньте варочную корзину



- Вставьте капсулу в корзину для заваривания.



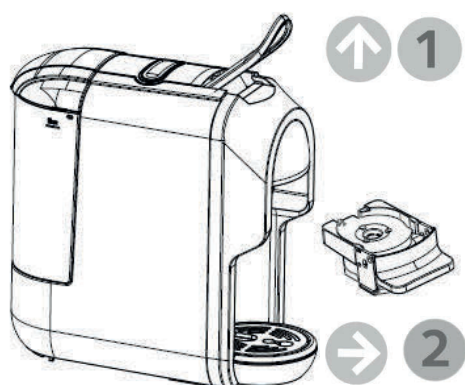
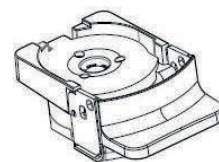
- Положите в корзину для заваривания вместе с капсулой.
- Закройте ручку.



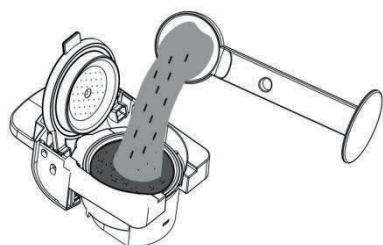
- Поместите чашку под дозатор
- Нажмите нужную кнопку приготовления кофе один раз
- Выбранная кнопка мигнет, и машина начнет варить кофе. Дозирование автоматически прекратится, когда кофе сварится (25 секунд для эспрессо, 47 секунд для лунго).



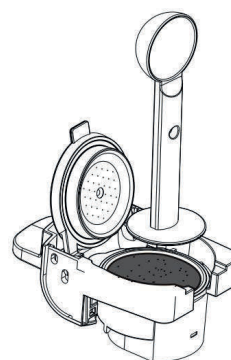
## Для молотого кофе



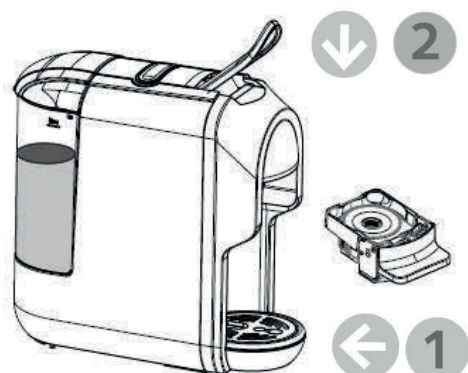
- Откройте ручку
- Достаньте варочную корзину



Засыпьте молотый кофе



Спрессуйте молотый кофе



- Положите в корзину для заваривания вместе с капсулой.
- Закройте ручку.



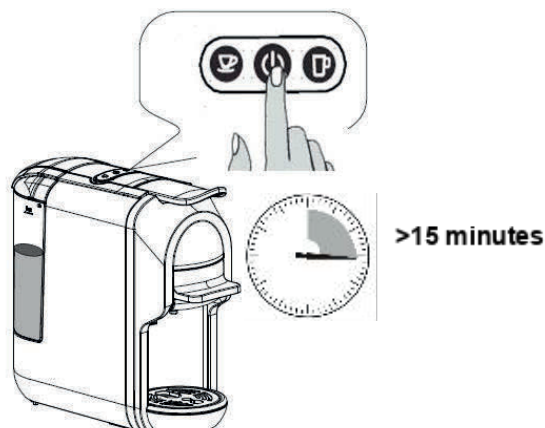
- Поместите чашку под дозатор
- Нажмите нужную кнопку приготовления кофе один раз
- Выбранная кнопка мигнет, и машина начнет варить кофе. Дозирование автоматически прекратится, когда кофе сварится (25 секунд для эспresso, 47 секунд для лунго)

# Режим ожидания

Заводская настройка режима ожидания по умолчанию: 15 минут

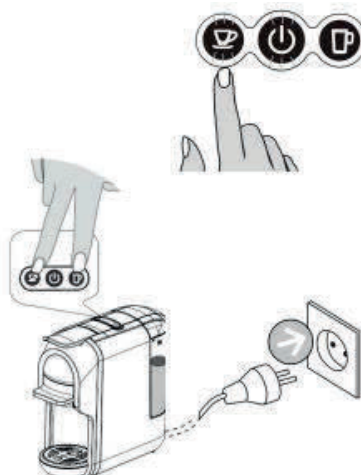
Это означает, что машина будет выключена через 15 минут простоя, и все индикаторы погаснут.

Необходимо нажать кнопку включения для повторного перехода в режим ожидания.



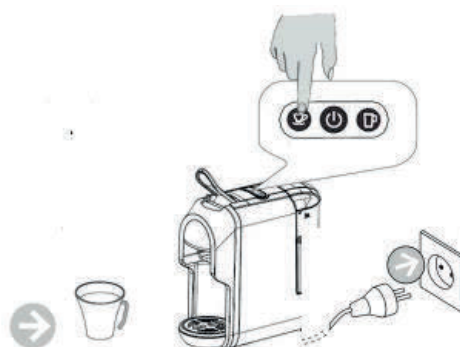
Настройка режима ожидания:

- Удерживая кнопки «Маленькая чашка» и «Большая чашка», вставьте вилку в розетку.
- Загорится индикатор кнопки включения
- Нажмите кнопку «Маленькая чашка», индикатор кнопки «Маленькая чашка» погаснет — это будет означать отмену режима ожидания.
- Нажмите кнопку «Маленькая чашка», она загорится, и это будет означать, что режим ожидания включен.



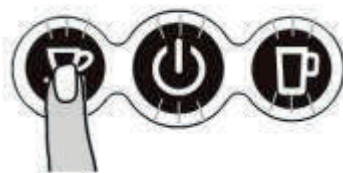
Функция режима очистки:

- Поставьте чашку перед машиной
- Налейте немного моющего средства в резервуар для воды
- Нажмите на кнопку «Маленькая чашка» и одновременно подключите питание.
- Загорятся кнопка включения и кнопка «Маленькая чашка». Нажмите на нее ещё раз.



Настройка маленькой дозировки:

- Поставьте кофейную чашку на подставку
- Удерживайте кнопку «Маленькая чашка», пока не получите желаемый кофе (мин.: 15 секунд, макс.: 90 секунд)



Настройка большой дозировки:

- Поставьте кофейную чашку на подставку
- Удерживайте кнопку «Большая чашка», пока не получите желаемый кофе (мин.: 15 секунд, макс.: 90 секунд)



## Чистка кофеварки

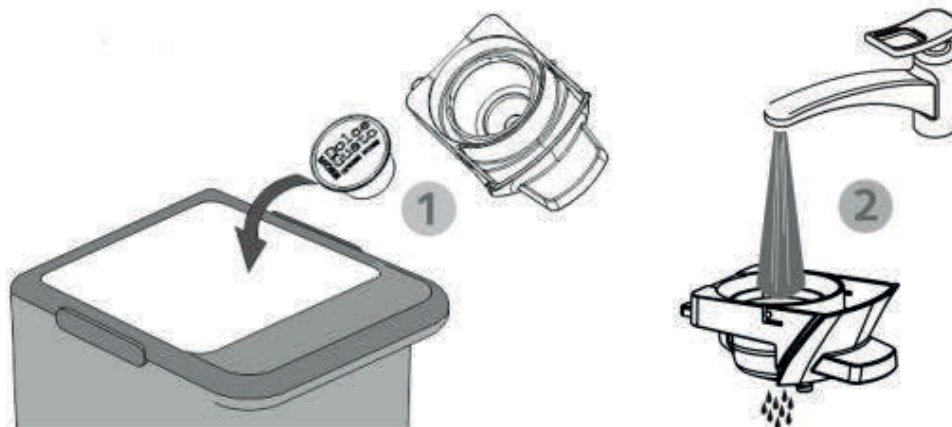
---



Опасность поражения электрическим током и пожара со смертельным исходом!

- Никогда не погружайте прибор или его части в воду.
- Перед чисткой обязательно отключите устройство от сети.
- Не используйте никаких сильных чистящих средств или растворителей.
- Не используйте острые предметы, щетки или абразивные материалы.
- Не загружайте кофеварку в посудомоечную машину.

## Чистка заварочной ёмкости



## Комплексное очищение

Вытрите насухо свежим и чистым полотенцем, тряпкой или бумагой и соберите все детали заново. Регулярно протирайте выходное отверстие для кофе и внутреннюю часть кофемашины влажной тканью.



## Советы и предупреждения

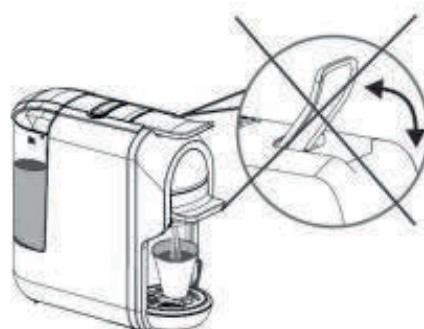
---



Не наливайте воду внутрь механизма кофеварки!



Запрещено открывать ручку во время заваривания!

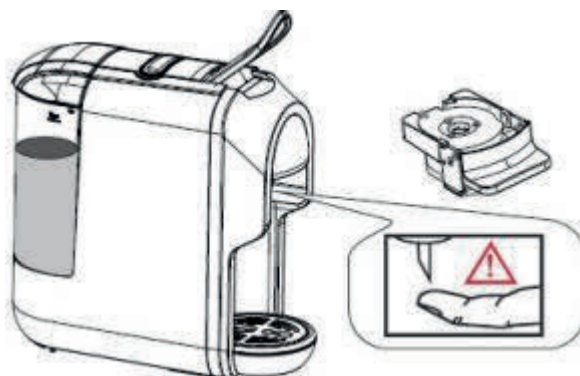




Перед завариванием убедитесь, что в резервуаре осталось не менее 20 мл воды



В капсульном адаптере имеется острая игла. Запрещается прикладывать руку или палец к какой-либо части рядом с иглой после извлечения адаптера.



Адаптер сохраняет температуру еще некоторое время после заваривания. Остерегайтесь ожога!



# Режим энергосбережения

---

Машина автоматически переходит в режим энергосбережения, как только машина простаивает в течение 15 минут, подсветка двух кнопок и индикатор питания гаснут. Для перехода в режим энергосбережения: нажмите кнопку питания, прибор начнет прогреваться, а лампочки — мигать. Когда кнопки будут гореть постоянно, это будет означать, что машина готова к приготовлению кофе.

## Декальцинация / техническое обслуживание

---

Питьевая вода варьируется в зависимости от региона. Частицы извести, содержащиеся в жесткой питьевой воде, оседают в виде остатков в машине. Они могут блокировать трубопроводы и привести к повреждению. Чтобы предотвратить это, следует производить декальцинацию кофемашины, по крайней мере, после приготовления 300–400 чашек кофе или просто раз в 1–2 месяца.

При декальцинации следуйте инструкциям, чтобы избежать повреждений.

- Никогда не чистите машину уксусом. Это приводит к повреждениям и портит вкус кофе.
- Гарантия не распространяется на повреждения, вызванные неправильной декальцинацией или полным отказом от нее.

Внимание: остерегайтесь горячей воды!

Рекомендации:

1. Приобретите декальцинирующую жидкость, разбавленную в соответствии с инструкциями производителя;
2. Вылейте смесь в резервуар для воды. Он должен быть максимально наполнен, а смесь — хорошо растворена.
3. Убедитесь, что внутри машины нет капсулы.
4. Поместите большую миску под дозирующую головку для сбора раствора для декальцинации и остатков извести.
5. Нажмите кнопку «Большая чашка», чтобы запустить процесс декальцинации воды при обычном приготовлении кофе. Повторите несколько раз, чтобы слить всю воду из бака.
6. Повторите процесс с самого начала, еще раз налив резервуар смесью.
7. Промойте резервуар пресной водой (без декальцинирующего раствора).

## Возможные проблемы и их решения

Проблема	Причина	Решение
Кофе не варится	Резервуар для воды пуст	Налейте воду в резервуар
Кофе недостаточно горячий	<ul style="list-style-type: none"><li>- холодные чашки / кружки.</li><li>- образование накипи в машине.</li><li>- холодная машина</li></ul>	<ul style="list-style-type: none"><li>- разогрейте чашку / кружку.</li><li>- удалите накипь.</li><li>- вскипятите чашку воды, чтобы разогреть контур.</li></ul>
Вода на столе	<ul style="list-style-type: none"><li>- резервуар для воды протекает</li><li>- поддон для сбора капель полон воды</li></ul>	<ul style="list-style-type: none"><li>- проверьте, не заклинило ли клапан на резервуаре для воды.</li><li>- опорожните поддон для сбора капель.</li></ul>
Ручка не закрывается	<ul style="list-style-type: none"><li>- корзина для заварки установлена неправильно</li></ul>	<ul style="list-style-type: none"><li>- установите корзину для заварки в правильное положение</li></ul>

## Технические характеристики

Номинальное напряжение:	220-240 V AC
Номинальная частота:	50/60 Гц
Номинальная мощность:	1450 Вт
Вес нетто / вес брутто	~ 2,5/3,4 кг
Давление насоса:	Макс. 19 бар
Емкость резервуара для воды:	0,6 л
Размер:	115 мм (Ш) * 280 мм (Д) * 250 мм (В)
Класс защиты:	I

Изменения в дизайне или исполнении допускаются в интересах технического прогресса.



### Правильная утилизация данного изделия

Эта маркировка указывает на то, что данное изделие не следует утилизировать вместе с другими бытовыми отходами на всей территории ЕС. Чтобы вернуть использованное устройство, пожалуйста, воспользуйтесь системами возврата или обратитесь к розничному продавцу, у которого было приобретено изделие. Они могут сдать этот продукт на безопасную для окружающей среды переработку.



# VISTA рекомендует BELMIO

Belmio – это бренд премиального спешелти кофе из Бельгии, который специализируется на производстве кофе в алюминиевых капсулах, которые сохраняют свежесть и аромат кофе надолго.

Belmio – это кофе, который вдохновляет. Начните свой день с любимого кофе Belmio или попробуйте все! От ароматного фирменного кофе, приносящего радость в вашу жизнь, до классического, который всегда будет согревать ваше сердце.

Капсулы Belmio совместимы с кофемашинами Nespresso®\*\* и известны широким ассортиментом классического, органического и ароматизированного кофе. Весь кофе BELMIO сертифицирован RainForest Alliance®.



## DELICATO BLEND

Крепкий и сливочный  
☿ Средняя обжарка



## ORGANIC BLEND

Интенсивный и пряный  
☿ Средняя обжарка



## RISTRETTO BLEND

Крепкий и пряный  
☿ Тёмная обжарка



### VIVA LA VANILLA

Сладкий и захватывающий  
1 ● ● ● ● ● 6 ○ ○ ○ ○ ○ 12  
☿ Средняя обжарка  
☿ Espresso & Cappuccino  
40ml / 1.35 fl oz



### CARAMEL CARAMBA

Мощный и сильный  
1 ● ● ● ● ● 6 ○ ○ ○ ○ ○ 12  
☿ Средняя обжарка  
☿ Espresso & Cappuccino  
40ml / 1.35 fl oz



### ARABIC CARDAMOM

Интенсивный и пряный  
1 ● ● ● ● ● 6 ○ ○ ○ ○ ○ 12  
☿ Средняя обжарка  
☿ Espresso & Cappuccino  
40ml / 1.35 fl oz



### LET'S GO COCONUTZ

Сладкий и нежный  
1 ● ● ● ● ● 6 ○ ○ ○ ○ ○ 12  
☿ Средняя обжарка  
☿ Espresso & Cappuccino  
40ml / 1.35 fl oz



### DRIVING YOU HAZEL'NUTS

Мощный и сильный  
1 ● ● ● ● ● 6 ○ ○ ○ ○ ○ 12  
☿ Средняя обжарка  
☿ Espresso & Cappuccino  
40ml / 1.35 fl oz



### NUT'NING BUT ALMOND

Сладкий и нежный  
1 ● ● ● ● ● 6 ○ ○ ○ ○ ○ 12  
☿ Средняя обжарка  
☿ Espresso & Cappuccino  
40ml / 1.35 fl oz



### IRISH DREAM

Тонкий и сбалансированный  
1 ● ● ● ● ● 6 ○ ○ ○ ○ ○ 12  
☿ Средняя обжарка  
☿ Espresso & Cappuccino  
40ml / 1.35 fl oz



### MADAME CRÈME BRÛLÉE

Сладкий и захватывающий  
1 ● ● ● ● ● 6 ○ ○ ○ ○ ○ 12  
☿ Средняя обжарка  
☿ Espresso & Cappuccino  
40ml / 1.35 fl oz



### CHOCOLATE THERAPY

Сладкий и нежный  
1 ● ● ● ● ● 6 ○ ○ ○ ○ ○ 12  
☿ Средняя обжарка  
☿ Espresso & Cappuccino  
40ml / 1.35 fl oz



### RISTRETTO

Интенсивный и пряный  
1 ● ● ● ● ● 10 ○ ○ ○ ○ ○ 12  
☿ Тёмная обжарка



### LUNGO FORTISSIMO

Крепкий и сливочный  
1 ● ● ● ● ● 8 ○ ○ ○ ○ ○ 12  
☿ Тёмная обжарка



### CAPPUCCINO

Нежный и насыщенный  
1 ● ● ● ● ● 7 ○ ○ ○ ○ ○ 12  
☿ Тёмная обжарка



### LATTE MACCHIATO

Нежный и насыщенный  
1 ● ● ● ● ● 7 ○ ○ ○ ○ ○ 12  
☿ Средняя обжарка



### CAFÉ AU LAIT

Крепкий и пряный  
1 ● ● ● ● ● 7 ○ ○ ○ ○ ○ 12  
☿ Тёмная обжарка



Где купить: <http://belmiocoffee.ru>

\*Данная информация носит рекомендательный характер и не относится напрямую к товару внутри упаковки и ООО «Виста Групп»

\*\* Товарный знак третьей стороны, не связанный с ООО «Виста Групп».