

# GARLYN

Блендер погружной

HB-330

12 В 1



РУКОВОДСТВО  
ПОЛЬЗОВАТЕЛЯ



**Поздравляем с покупкой нового погружного блендера GARLYN HB-330!**

Благодарим Вас за выбор продукции торговой марки **GARLYN**. Наши изделия разработаны в соответствии с высокими требованиями качества, функциональности и дизайна.

**Перед установкой внимательно изучите данное руководство.** Производитель не несет ответственность за какие-либо травмы или ущерб, возникшие вследствие неправильной установки или эксплуатации. Сохраните руководство для дальнейшего использования. Правильная эксплуатация устройства значительно продлит срок его службы.

Узнать больше о компании **GARLYN** можно на сайте [www.garlyn.ru](http://www.garlyn.ru). Здесь вы сможете заказать бытовую технику **GARLYN** и оригинальные аксессуары к ней, получить консультацию наших специалистов, а также найти адреса фирменных магазинов **GARLYN**.

**Отдел заботы о клиентах GARLYN:** 8-800-350-05-03 (доб. 2) (звонок по России бесплатный).

# СОДЕРЖАНИЕ

МЕРЫ ПРЕДОСТОРОЖНОСТИ.....	4
Устройство прибора .....	8
ПЕРЕД НАЧАЛОМ РАБОТЫ .....	10
Общие рекомендации.....	10
Насадки и их назначение .....	12
ИСПОЛЬЗОВАНИЕ ПРИБОРА .....	15
Насадка-блендер .....	15
Насадка-венчик.....	16
Насадка-миксер .....	17
Измельчитель.....	18
С малым S-образным ножом .....	18
Рекомендации по обработке продуктов в малой чаше для измельчения (объем 500 мл).....	19
С большим S-образным ножом .....	20
Насадка-диск для шинковки и терки .....	21
Насадка для драников.....	22
Насадка для картофеля фри .....	23
Насадка-диск для нарезки кубиками.....	24
Насадка для приготовления пюре .....	25
Дорожная бутылка .....	26

Комплексная защита элементов M-Pro.....	27
ЧИСТКА И УХОД .....	27
Хранение и транспортировка .....	29
УСТРАНЕНИЕ НЕИСПРАВНОСТЕЙ .....	30
ОТДЕЛ ЗАБОТЫ О КЛИЕНТАХ CARLYN.....	32
ТЕХНИЧЕСКИЕ ХАРАКТЕРИСТИКИ .....	33
КОМПЛЕКТАЦИЯ.....	34
УТИЛИЗАЦИЯ .....	36



*Ваша безопасность очень важна для нас. Пожалуйста, прочитайте руководство пользователя перед началом использования прибора.*

*При работе с устройством будьте внимательны, осторожны и благоразумны. Описанные меры предосторожности и порядок действий не охватывают все возможные ситуации при его эксплуатации. Используйте прибор исключительно по прямому назначению. Любое действие, не соответствующее инструкциям, может привести к повреждению изделия или возникновению возможных травм или несчастных случаев.*

## МЕРЫ ПРЕДОСТОРОЖНОСТИ

Производитель не несет ответственности за повреждения/ущерб, вызванные несоблюдением требований по технике безопасности и правил эксплуатации прибора.

Прибор был разработан для бытового использования исключительно в домашних условиях, а также условиях, приближенных к домашним: помещения для персонала в магазинах, офисах и иных рабочих местах; в гостиницах, отелях и др. Используйте его только по назначению. Любое нецелевое использование изделия станет нарушением условий надлежащей эксплуатации. В этом случае производитель не несет ответственности за возможные последствия.

Используйте прибор с осторожностью и предупреждайте других пользователей о потенциальной опасности.

В случае передачи устройства третьему лицу данное руководство также должно быть передано.

## ОСТОРОЖНО

- ▲ Не ремонтируйте и не заменяйте никакие из частей прибора самостоятельно.
- ▲ Не используйте прибор с поврежденным шнуром или вилок, а также после сбоя в работе, падения или повреждения любым способом. Случайное повреждение прибора может привести к неисправностям, не соответствующим условиям гарантии, а также к поражению электротоком. Все процедуры, кроме рекомендованных в настоящем руководстве, должны выполняться исключительно квалифицированными специалистами авторизованного сервис-центра.
- ▲ Не протягивайте кабель электропитания в дверных проемах или вблизи источников тепла. Следите за тем, чтобы он не перекручивался и не перегибался, не соприкасался с острыми и/или горячими предметами, не ставьте на него тяжелые предметы. Износ кабеля может привести к короткому замыканию и поражению электрическим током.
- ▲ Для отключения прибора от электросети всегда беритесь за саму вилку, не тяните за кабель электропитания.
- ▲ Используйте только комплектные оригинальные аксессуары и материалы, рекомендованные производителем.

## ВНИМАНИЕ

- ▲ Перед подключением устройства к электрической сети проверьте, совпадает ли ее напряжение с номинальным напряжением питания прибора.
- ▲ Во избежание поражения электрическим током не подключайте и не отсоединяйте вилку питания мокрыми руками.
- ▲ Всегда отключайте устройство от сети, перед тем как устанавливаете или снимаете насадки, а также во время его очистки, перемещения или после использования.
- ▲ ЗАПРЕЩЕНО открывать крышку чаши до полной остановки работы ножа.
- ▲ Никогда не кладите в емкость для смешивания непищевые предметы.

- ▲ Не оставляйте в емкостях посторонние предметы, так как это приведет к повреждению лезвий и самих емкостей при запуске прибора и может стать причиной травмы.
- ▲ ЗАПРЕЩЕНО погружать прибор и шнур питания в воду или помещать их под струю воды или другой жидкости!

## ПРЕДУПРЕЖДЕНИЯ

- ▲ Всегда эксплуатируйте прибор с установленной крышкой.
- ▲ Избегайте контакта с подвижными элементами устройства в процессе его использования.
- ▲ Не оставляйте прибор без присмотра подключенным к электросети и/или во время работы. Перед проведением технического обслуживания или иных работ отключайте прибор от основного источника электропитания.
- ▲ Не ставьте и не роняйте тяжелые предметы на изделие.
- ▲ Не эксплуатируйте устройство на открытом воздухе: попадание влаги или посторонних предметов внутрь корпуса может привести к серьезным повреждениям прибора и/или поражению электрическим током.
- ▲ Перед использованием тщательно очистите все элементы конструкции устройства, контактирующие с продуктами питания. Не используйте агрессивные абразивные чистящие средства для очистки устройства.
- ▲ Упаковочный материал (пенопласт, пленка и прочее) может быть опасен для детей. Утилизируйте его в соответствии с местными правилами или храните в недоступном для детей месте.
- ▲ Дети младше 8 лет должны находиться вне пределов досягаемости прибора или под постоянным присмотром.
- ▲ Данное устройство могут использовать дети в возрасте от 8 лет и старше, лица с ограниченными физическими и сенсорными способностями, а также с нарушениями душевного здоровья или люди с недостатком опыта и знаний при условии, если они находятся под посто-

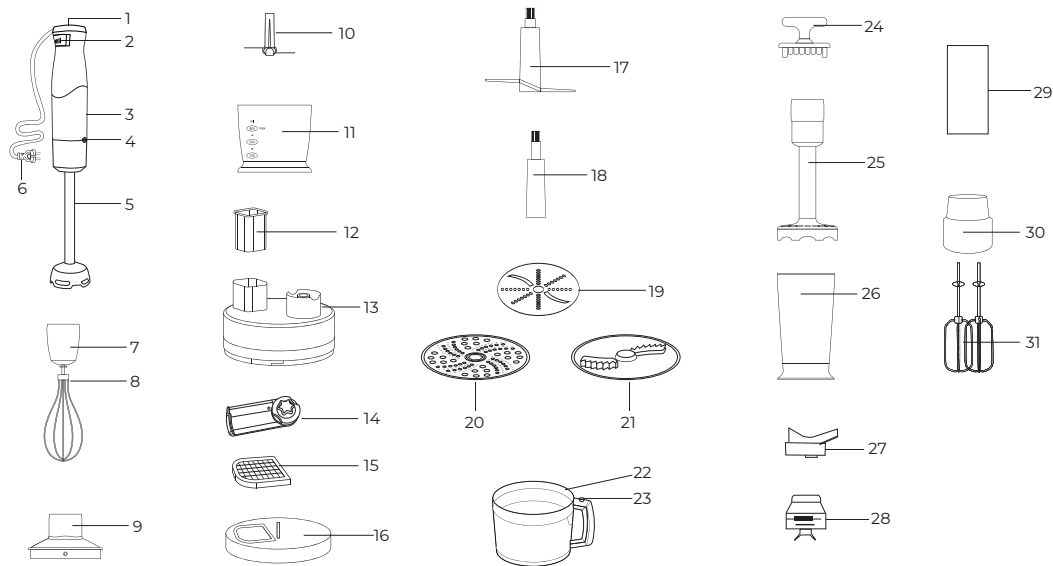



янным присмотром лица, ответственного за их жизнь, здоровье и благополучие, или если им провели полноценный инструктаж о безопасном использовании устройства с полным пониманием возможных опасностей.



*В случае обнаружения каких-либо неполадок немедленно прекратите использование устройства.*

## УСТРОЙСТВО ПРИБОРА



- 1.** ●●●●● – индикация выбранной скорости (от 1 до 5)
- 2.**  – регулятор скорости работы (скорость 5 – режим «Турбо» )
- 3.** Моторный блок
- 4.** Кнопки для установки и снятия насадок
- 5.** Насадка-блендер
- 6.** Электрошнур
- 7.** Переходник для насадки-венчика
- 8.** Насадка-венчик
- 9.** Крышка малой чаши для измельчения
- 10.** S-образный нож для малой чаши
- 11.** Малая чаша для измельчения
- 12.** Толкатель
- 13.** Крышка большой чаши для измельчения
- 14.** Горизонтальный нож
- 15.** Решетка-нож для измельчения кубиками
- 16.** Насадка-диск для нарезки кубиками
- 17.** S-образный нож для большой чаши
- 18.** Съёмная втулка
- 19.** Насадка-диск для шинковки/терки
- 20.** Насадка-диск для драников
- 21.** Насадка-диск для картофеля фри
- 22.** Большая чаша для измельчения
- 23.** Кнопка для фиксации крышки чаши для измельчения
- 24.** Толкатель для очистки решетки
- 25.** Насадка для приготовления пюре
- 26.** стакан для смешивания
- 27.** Крышка дорожной бутылки
- 28.** Измельчитель дорожной бутылки
- 29.** Дорожная бутылка
- 30.** Переходник для установки насадок для миксера
- 31.** Насадки для миксера

## ПЕРЕД НАЧАЛОМ РАБОТЫ

Достаньте прибор и комплектующие из упаковки. Удалите все транспортировочные материалы и наклейки.



*Обязательно сохраните на корпусе все предупреждающие наклейки и этикетку с серийным номером изделия.*


Визуально убедитесь в отсутствии механических повреждений прибора.




*Необходимо выдержать устройство 3 часа при комнатной температуре перед использованием, если оно подвергалось низким температурам при транспортировке.*

## ОБЩИЕ РЕКОМЕНДАЦИИ

- Всегда устанавливайте блендер на твердой и плоской поверхности.
- Перед подключением прибора к электросети убедитесь, что он правильно собран.
- Используйте емкости, которые идут в комплекте с насадками блендера, по их назначению. Во избежание разбрызгивания заполняйте емкость продуктами не более чем на 2/3 объема.

- Для эффективного взбивания продуктов насадками для миксера продукты должны покрывать как минимум нижнюю часть венчика.
- Лезвия ножей блендера имеют острую заточку. Будьте осторожны!
- **ВНИМАНИЕ!** Не используйте блендер для измельчения слишком твердых продуктов, таких как лед, кофейные зерна, орехи, крупы, бобы и пр.
- Мясо перед измельчением отделите от костей, удалите жилы и нарежьте кубиками по 1-1,5 см. Замороженное мясо разморозьте.
- При обработке фруктов и ягод разрежьте их и извлеките косточки.
- Избегайте загрязнений места соединения насадки с моторным блоком.
- При работе с насадками погружного типа не используйте в качестве емкости чашу измельчителя – ось на дне чаши может повредить насадку. При использовании измельчителя удерживайте регулятор скорости работы  не более 4-5 секунд с перерывами на 1-2 секунды – это позволит лучше контролировать процесс измельчения продукта и избежать перегрева двигателя.

- Для шинковки устанавливайте диск стороной с выступающими вверх лезвиями шинковки. Чтобы использовать терку, переверните диск стороной с выступающими вверх лезвиями.
- Для работы с максимальной интенсивностью (при обработке твердых продуктов или на завершающей стадии взбивания) нажмите и удерживайте регулятор скорости работы  на последней скорости.
- Не помещайте чашу, стакан и иные элементы конструкции и комплектующие в микроволновую печь.

## НАСАДКИ И ИХ НАЗНАЧЕНИЕ

**НАСАДКА-БЛЕНДЕР** измельчает и равномерно смешивает ингредиенты для детского питания, освежающих коктейлей, супов-пюре, используется при приготовлении майонеза и жидкого теста.

**Время непрерывной работы под нагрузкой: 2-3 мин**

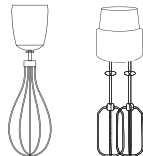
**Рекомендуемый перерыв между включениями: 5 мин**



**НАСАДКА-ВЕНЧИК, НАСАДКА-МИКСЕР** взбивают сливки, яйца, позволяют готовить воздушные кремы, муссы, различные десерты.

**Время непрерывной работы под нагрузкой: 30 сек**

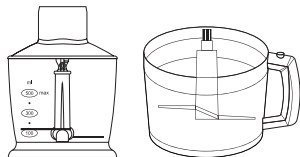
**Рекомендуемый перерыв между включениями: 5 мин**



**ИЗМЕЛЬЧИТЕЛЬ** быстро измельчает мясо, твердый сыр, овощи, травы, чеснок, лесные и грецкие орехи.

**Время непрерывной работы под нагрузкой: 30 сек**

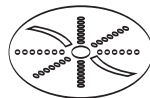
**Рекомендуемый перерыв между включениями: 5 мин**



**НАСАДКА ДЛЯ ШИНКОВКИ/ТЕРКИ** натирает и нарезает ломтиками (шинкует) яблоки, морковь, сыр и другие продукты для салатов или для последующей обжарки (пассерования).

**Время непрерывной работы под нагрузкой: 1 мин**

**Рекомендуемый перерыв между включениями: 3 мин**



**НАСАДКА ДЛЯ ДРАНИКОВ** натирает картофель, кабачки, свеклу, морковь и другие продукты. С помощью данной насадки Вы легко и быстро приготовите вкуснейшие овощные драники, затратив при этом минимум усилий и времени!

**Время непрерывной работы под нагрузкой: 1 мин**

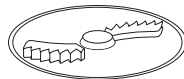
**Рекомендуемый перерыв между включениями: 3 мин**



**НАСАДКА ДЛЯ КАРТОФЕЛЯ ФРИ** нарезает брусочками картофель для последующей обжарки/варки.

**Время непрерывной работы под нагрузкой: 1 мин**

**Рекомендуемый перерыв между включениями: 3 мин**



**НАСАДКА ДЛЯ НАРЕЗКИ КУБИКАМИ** нарежет кубиками или короткой соломкой овощи для супов и тушения, а сыр, колбасу и мясо птицы – для салатов.

**Время непрерывной работы под нагрузкой: 1 мин**

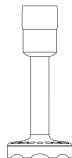
**Рекомендуемый перерыв между включениями: 3 мин**



**НАСАДКА ДЛЯ ПРИГОТОВЛЕНИЯ ПЮРЕ** протирает мягкие или сваренные фрукты и овощи.

**Время непрерывной работы под нагрузкой: 1 мин**

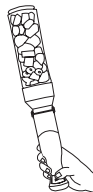
**Рекомендуемый перерыв между включениями: 10 мин**



**ДОРОЖНАЯ БУТЫЛКА**, 600 мл приготовит смузи и смешает коктейли, соусы, детское питание и муссы прямо в емкости, сэкономив Ваше время. Насадка герметична и позволяет избежать случайных открываний, даже если Вы просто нальете туда чай, кофе или сок.

**Время непрерывной работы под нагрузкой: 1 мин**

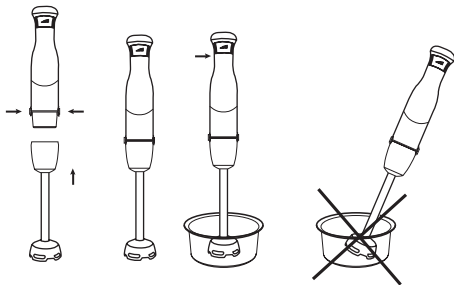
**Рекомендуемый перерыв между включениями: 10 мин**





# ИСПОЛЬЗОВАНИЕ ПРИБОРА

## Насадка-блендер





Данная насадка может использоваться как в стакане для смешивания, поставленном в комплекте, так и в другой посуде, размеры которой подходят для безопасного и эффективного использования.

1. Установите насадку-блендер в моторный блок при помощи боковых кнопок для установки и снятия насадок и плотно зафиксируйте.



Будьте осторожны. Лезвия насадки имеют острую заточку.

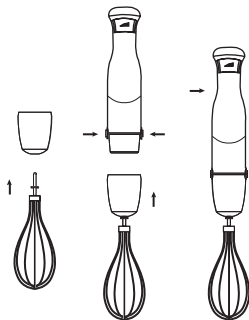
2. Подключите прибор к сети электропитания.
3. Поместите насадку в емкость с продуктами для измельчения.
4. Выберите необходимую скорость, нажмите и удерживайте регулятор скоростей . Для максимальной скорости нажимайте и удерживайте регулятор  на скорости 5.





*Время непрерывной работы под нагрузкой – 2-3 мин. Рекомендуемый перерыв между включениями – 5 мин.*

5. После использования отключите блендер от электросети, прежде чем извлекать его из емкости с измельченными продуктами.
6. Извлеките измельченные продукты из емкости.
7. Отсоедините насадку от моторного блока, используя боковые кнопки. Затем извлеките насадку-блендер для последующей очистки (см. раздел «ЧИСТКА И УХОД»).

## Насадка-венчик



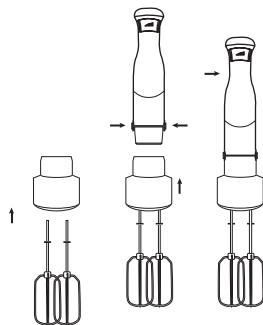
1. Вставьте насадку в переходник для венчика, присоедините их в собранном виде к моторному блоку при помощи боковых кнопок и плотно зафиксируйте.
2. Подключите прибор к сети электропитания.
3. Поместите насадку в емкость с продуктами для взбивания.
4. Выберите необходимую скорость, нажмите и удерживайте регулятор скоростей . Для максимальной скорости нажимайте и удерживайте регулятор  на скорости 5.





*Время непрерывной работы под нагрузкой – 30 сек. Рекомендуемый перерыв между включениями – 5 мин.*

5. После использования отключите блендер от электросети, прежде чем извлекать его из емкости со взбитыми продуктами.
6. Извлеките взбитые продукты из емкости.
7. Отсоедините насадку от моторного блока, используя боковые кнопки. Затем извлеките насадку-венчик для последующей очистки (см. раздел «ЧИСТКА И УХОД»).

## Насадка-миксер



1. Вставьте насадки в переходник для миксера, присоедините их в собранном виде к моторному блоку при помощи боковых кнопок и плотно зафиксируйте.
2. Подключите прибор к сети электропитания.
3. Погрузите насадку в емкость с продуктами для взбивания.
4. Выберите необходимую скорость, нажмите и удерживайте регулятор скоростей . Для максимальной скорости нажимайте и удерживайте регулятор  на скорости 5.



*Время непрерывной работы под нагрузкой – 30 сек. Рекомендуемый перерыв между включениями – 5 мин.*

5. После использования отключите блендер от электросети, прежде чем извлекать его из емкости со взбитыми продуктами.
6. Извлеките взбитые продукты из емкости.
7. Отсоедините насадку от моторного блока, используя боковые кнопки. Затем извлеките насадку-венчик для последующей очистки (см. раздел «ЧИСТКА И УХОД»).



*Не используйте насадку-миксер при работе с густым тестом или подобными смесями во избежание перегрузки и поломки прибора!*

## Измельчитель

Перед первым использованием аккуратно удалите пластиковую упаковку с лезвий большого S-образного ножа.



*Лезвия S-образных ножей имеют острую заточку. При установке и снятии, очистке и обслуживании всегда держите их за пластиковую часть.*



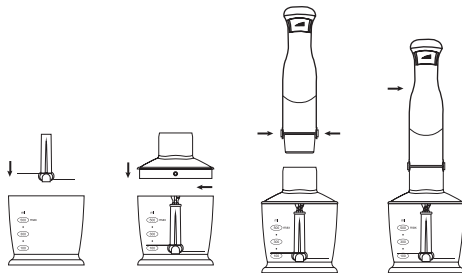
**ВНИМАНИЕ!** Не используйте прибор для измельчения слишком твердых продуктов, таких как лед, кофейные зерна, орехи и зерна.

Не используйте чаши измельчителя в качестве емкости для смешивания при использовании насадок погружного типа, поскольку оси, установленные по центру чаш, могут повредить насадки.






*При использовании измельчителя рекомендуется запускать устройство короткими циклами по 4-5 секунд с перерывами на 1-2 секунды. Таким образом Вы сможете лучше контролировать процесс измельчения продуктов, а также исключить возможность перегрева двигателя устройства.*

## С малым S-образным ножом



1. Поместите малый S-образный нож (10) в центр малой чаши для измельчения (11).
2. Поместите продукты для измельчения в чашу.
3. Установите крышку на чашу для измельчения (9) и поверните ее по часовой стрелке до фиксации.
4. Установите моторный блок блендера (3) с помощью боковых кнопок (4). Убедитесь в надежной фиксации моторного блока к крышке чаши для измельчения.
5. Подключите прибор к сети электропитания.


6. Выберите необходимую скорость, нажмите и удерживайте регулятор скоростей . Для максимальной скорости нажимайте и удерживайте регулятор  на скорости 5.
7. В процессе придерживайте чашу одной рукой, а моторный блок – другой.

 *Время непрерывной работы под нагрузкой – 30 сек. Рекомендуемый перерыв между включениями – 5 мин.*

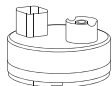
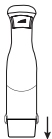
8. После использования отключите прибор от электросети, а затем отсоедините моторный блок от крышки чаши с помощью кнопок для установки и снятия насадок.
9. Снимите крышку с чаши для измельчения, извлеките продукты.
10. Аккуратно снимите малый S-образный нож для измельчения с оси внутри чаши. Хорошо промойте и просушите нож для повторного использования (см. раздел «ЧИСТКА И УХОД»).



## Рекомендации по обработке продуктов в малой чаше для измельчения (объем 500 мл)

Продукты	Максимальный вес, г	Время работы, сек
Мясо	250	15
Зелень	50	10
Орехи, миндаль	150	15
Сыр	100	10
Хлеб	80	10
Лук	200	10
Печенье	150	10
Мягкие фрукты	200	10

 *Максимальный вес и время работы, указанные в данной таблице, являются приблизительными. Реальное время измельчения зависит от консистенции загружаемых продуктов, их размеров, плотности и сочности.*

## С большим S-образным ножом



1. Поместите большой S-образный нож (17) в центр большой чаши для измельчения (22).
2. Поместите продукты для измельчения в чашу. Также при необходимости можно добавлять продукты внутрь чаши через загрузочный желоб, пользуясь толкателем (12).
3. Установите крышку большой чаши (13) на большую чашу (22), повернув ее по часовой стрелке и совместив с пазом на ручке чаши до щелчка.
4. Установите моторный блок (3) на крышку большой чаши (13), зафиксировав его с помощью боковых кнопок (4).
5. Подключите прибор к сети электропитания.
6. Выберите необходимую скорость, нажмите и удерживайте регулятор скоростей . Для максимальной скорости нажмите и удерживайте регулятор  на скорости 5.

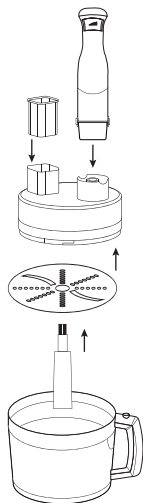
7. В процессе придерживайте чашу одной рукой, а моторный блок – другой.



*Время непрерывной работы под нагрузкой – 30 сек. Рекомендуемый перерыв между включениями – 5 мин.*

8. После использования отключите прибор от электросети, а затем отсоедините моторный блок (3), нажав на кнопки (4).
9. Снимите крышку (13) с чаши (22), нажав на кнопку фиксации на ручке чаши (23) и слегка повернув крышку против часовой стрелки.
10. Аккуратно снимите большой S-образный нож для измельчения с оси внутри чаши, извлеките продукты.
11. Хорошо промойте и просушите нож для повторного использования (см. раздел «ЧИСТКА И УХОД»).

## Насадка-диск для шинковки и терки





1. Установите съемную втулку (18) на ось внутри большой чаши для измельчения (22).
2. Установите насадку-диск для шинковки/терки (19) на съемную втулку (18).



Диск имеет две рабочие стороны. С одной стороны располагаются выступающие вверх лезвия для шинковки, с другой – для измельчения теркой. Выбирайте рабочую сторону насадки в зависимости от своей цели.

3. Установите крышку большой чаши (13) на большую чашу (22), повернув ее по часовой стрелке и совместив с пазом на ручке чаши до щелчка.
4. Установите моторный блок (3) на крышку большой чаши (13), зафиксировав его с помощью боковых кнопок (4).

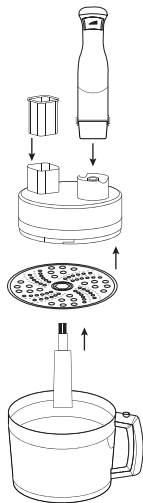
5. Подключите прибор к сети электропитания.
6. Выберите необходимую скорость, нажмите и удерживайте регулятор скоростей . Для максимальной скорости нажмите и удерживайте регулятор  на скорости 5.





Время непрерывной работы под нагрузкой – 1 мин. Рекомендуемый перерыв между включениями – 3 мин.

7. Помещайте продукты в загрузочный желоб, продавливая их внутрь чаши с помощью толкателя (12).
8. После окончания работы отключите прибор от электросети.
9. Отсоедините моторный блок (3), нажав на кнопки (4).
10. Снимите крышку (13) с чаши (22), нажав на кнопку фиксации на ручке чаши (23) и слегка повернув крышку против часовой стрелки.
11. Аккуратно снимите насадку-диск (19) со съемной втулки (18).
12. Извлеките измельченные продукты из чаши.
13. Все использованные детали тщательно промойте после использования, а затем дайте им хорошо просохнуть (см. раздел «ЧИСТКА И УХОД»).

## Насадка для драников



1. Установите съемную втулку (18) на ось внутри большой чаши для измельчения (22).
2. Установите насадку-диск для драников (20) на съемную втулку (18).
3. Установите крышку большой чаши (13) на большую чашу (22), повернув ее по часовой стрелке и совместив с пазом на ручке чаши до щелчка.
4. Установите моторный блок (3) на крышку большой чаши (13), зафиксировав его с помощью боковых кнопок (4).
5. Подключите прибор к сети электропитания.
6. Выберите необходимую скорость, нажмите и удерживайте регулятор скоростей . Для максимальной скорости нажмите и удерживайте регулятор  на скорости 5.

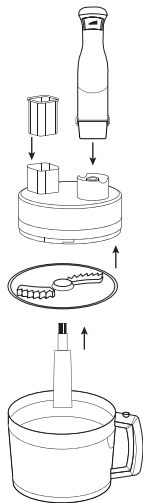




*Время непрерывной работы под нагрузкой – 1 мин. Рекомендуемый перерыв между включениями – 3 мин.*

7. Помещайте продукты в загрузочный желоб, продавливая их внутрь чаши с помощью толкателя (12).
8. После окончания работы отключите прибор от электросети.
9. Отсоедините моторный блок (3), нажав на боковые кнопки (4).
10. Снимите крышку (13) с чаши (22), нажав на кнопку фиксации на ручке чаши (23) и слегка повернув крышку против часовой стрелки.
11. Аккуратно снимите насадку-диск (20) со съемной втулки (18).
12. Извлеките измельченные продукты из чаши.
13. Все использованные детали тщательно промойте после использования, а затем дайте им хорошо просохнуть (см. раздел «ЧИСТКА И УХОД»).



## Насадка для картофеля фри



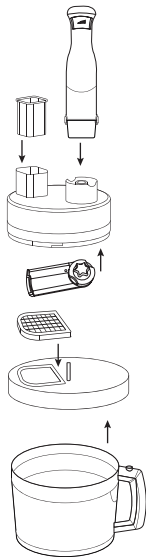
1. Установите съемную втулку (18) на ось внутри большой чаши для измельчения (22).
2. Установите насадку-диск для картофеля фри (21) на съемную втулку (18).
3. Установите крышку большой чаши (13) на большую чашу (22), повернув ее по часовой стрелке и совместив с пазом на ручке чаши до щелчка.
4. Установите моторный блок (3) на крышку большой чаши (13), зафиксировав его с помощью боковых кнопок (4).
5. Подключите прибор к сети электропитания.
6. Выберите необходимую скорость, нажмите и удерживайте регулятор скоростей . Для максимальной скорости нажмите и удерживайте регулятор  на скорости 5.





*Время непрерывной работы под нагрузкой – 1 мин. Рекомендуемый перерыв между включениями – 3 мин.*

7. Помещайте продукты в загрузочный желоб, продавливая их внутрь чаши с помощью толкателя (12).
8. После окончания работы отключите прибор от электросети.
9. Отсоедините моторный блок (3), нажав на боковые кнопки (4).
10. Снимите крышку (13) с чаши (22), нажав на кнопку фиксации на ручке чаши (23) и слегка повернув крышку против часовой стрелки.
11. Аккуратно снимите насадку-диск (21) со съемной втулки (18).
12. Извлеките измельченные продукты из чаши.
13. Все использованные детали тщательно промойте после использования, а затем дайте им хорошо просохнуть (см. раздел «ЧИСТКА И УХОД»).

## Насадка-диск для нарезки кубиками



1. Установите насадку-диск для нарезки кубиками (16) в большую чашу для измельчения (22), совместив ее с пазами. Поместите решетку-нож (15) на насадку-диск для нарезки кубиками (16).
2. Сверху на насадку-диск для нарезки кубиками (16) установите горизонтальный нож (14).
3. Установите крышку большой чаши (13) на большую чашу (22), повернув ее по часовой стрелке и совместив с пазом на ручке чаши до щелчка.
4. Установите моторный блок (3) на крышку большой чаши (13), повернув его и зафиксировав с помощью боковых кнопок (4).
5. Подключите прибор к сети электропитания.
6. Выберите необходимую скорость, нажмите и удерживайте регулятор скоростей . Для

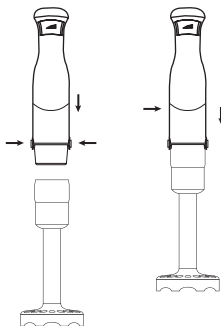
максимальной скорости нажмите и удерживайте регулятор  на скорости 5.



*Время непрерывной работы под нагрузкой – 1 мин. Рекомендуемый перерыв между включениями – 3 мин.*

7. Помещайте продукты в загрузочный желоб, продавливая их внутрь чаши с помощью толкателя (12).
8. После окончания работы отключите прибор от электросети.
9. Снимите крышку (13) с чаши (22), нажав на кнопку фиксации на ручке чаши (23) и слегка повернув крышку против часовой стрелки.
10. Аккуратно снимите горизонтальный нож (14), а также решетку-нож (15) с насадки-диска для нарезки кубиками (16).
11. Извлеките насадку-диск для нарезки кубиками (16) из верхней части большой чаши для измельчения (22).
12. Извлеките измельченные продукты из чаши.
13. Все использованные детали тщательно промойте после использования, а затем дайте им хорошо просохнуть (см. раздел «ЧИСТКА И УХОД»).


## Насадка для приготовления пюре




1. Установите насадку для приготовления пюре в моторный блок при помощи боковых кнопок и плотно зафиксируйте.



*Будьте осторожны. Лезвия насадки имеют острую заточку.*

2. Подключите прибор к сети электропитания.
3. Поместите насадку в емкость с готовым продуктом (картофелем или иными плодами).
4. Выберите необходимую скорость, нажмите и удерживайте регулятор скоростей . Для мак-

симальной скорости нажмите и удерживайте регулятор  на скорости 5.



*Время непрерывной работы под нагрузкой – 1 мин. Рекомендуемый перерыв между включениями – 10 мин.*



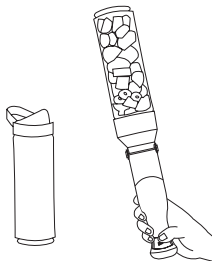
*Для получения более мягкой консистенции рекомендуем Вам добавлять в пюре небольшое количество молока и сливочного масла.*

5. После использования отключите прибор от электросети, прежде чем извлекать его из емкости с пюре.
6. Извлеките пюре из чаши.
7. Отсоедините насадку от моторного блока и ополосните лезвия ножевого блока. Вытрите насухо или дайте им высохнуть самостоятельно, после чего насадка вновь будет готова к использованию (см. раздел «ЧИСТКА И УХОД»).



*Чтобы снять блок лезвий с насадки, поверните его по часовой стрелке. Чтобы вновь установить его на насадку для приготовления пюре, поверните блок против часовой стрелки до щелчка.*

## Дорожная бутылка





1. Нарезьте фрукты/овощи кубиками по 1,5 × 1,5 см.
2. Поместите продукты для смешивания в насадку «Дорожная бутылка».
3. Установите на бутылку измельчитель, повернув его по часовой стрелке.

4. Установите насадку в моторный блок при помощи боковых кнопок и плотно зафиксируйте.



*Будьте осторожны. Лезвия насадки имеют острую заточку.*

5. Подключите прибор к сети электропитания.
6. Переверните собранную бутылку вверх дном и выберите необходимую скорость, нажав и удерживая регулятор скоростей . Для максимальной скорости нажимайте удерживайте регулятор  на скорости 5.



*Время непрерывной работы под нагрузкой – 1 мин. Рекомендуемый перерыв между включениями – 10 мин.*



*Для получения более мягкой консистенции рекомендуем Вам добавлять в пюре небольшое количество молока и/или воды.*

7. После использования отключите прибор от электросети, прежде чем извлекать насадку.
8. Извлеките смесь из дорожной бутылки.
9. Отсоедините насадку от моторного блока и ополосните лезвия измельчителя. Вытрите насухо или дайте им высохнуть самостоятельно, после чего насадка вновь будет готова к использованию (см. раздел «ЧИСТКА И УХОД»).

## КОМПЛЕКСНАЯ ЗАЩИТА ЭЛЕМЕНТОВ M-PRO



Прибор оснащен системой автоматического отключения в случае перегрева или перегрузки. Если во время работы мотор внезапно остановился, необходимо отсоединить блендер от электросети и дать ему остыть в течение 20-30 минут. После подключения к электросети устройство вновь будет готово к работе.

## ЧИСТКА И УХОД

Перед очисткой прибора отключите его от электросети и дайте остыть.

Корпус прибора необходимо периодически очищать с помощью влажной губки или салфетки. После этого дайте очищенной поверхности полностью высохнуть.



*ЗАПРЕЩЕНО погружать корпус прибора в воду или иные жидкости!*

После измельчения блюд с высоким содержанием соли следует промыть лезвия сразу после использования.

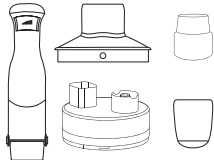
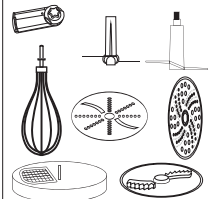

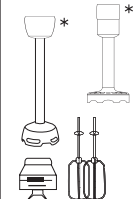


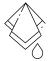


*Лезвия ножей имеют острую заточку, будьте осторожны в обращении с ними!*

Следует соблюдать рекомендованную производителем посудомоечной машины дозировку чистящих средств и средств для удаления накипи, используемых при очистке посуды.



*Запрещается использование абразивных средств при очистке устройства, а также агрессивных химических и иных веществ, применение которых не рекомендовано для очистки предметов, контактирующих с продуктами питания.*

				
		✓	✓	✓
 MAX 60 °C			✓	
	✓	✓	✓	✓

\* Не погружайте в воду место соединения насадок с моторным блоком, мойте только нижнюю рабочую часть.

## ХРАНЕНИЕ И ТРАНСПОРТИРОВКА

- Перед хранением и транспортировкой устройства необходимо тщательно очистить корпус и полностью его просушить.
- Хранение допускается в сухом и хорошо вентилируемом помещении вдали от источников огня, нагревательных приборов и прямых солнечных лучей. Храните прибор в чистом и сухом состоянии, в недоступном для детей месте.
- Электрические устройства транспортируют всеми видами транспорта в соответствии с правилами перевозки грузов, действующими на транспорте конкретного вида. При перевозке устройства используйте оригинальную заводскую упаковку.
- Транспортировка должна осуществляться только в крытом транспорте.
- Устройство должно быть правильно упаковано и закреплено во избежание самопроизвольного перемещения в процессе транспортировки.
- Транспортировка устройства должна исключать возможность непосредственного воздействия на него атмосферных осадков и агрессивной внешней среды.
- При осуществлении транспортировки и хранения устройства запрещается подвергать его механическим воздействиям извне, так как они могут привести к повреждению устройства, нарушению его конструкции или повреждению внешней упаковки.
- При хранении и транспортировке запрещено допускать попадание воды и иных жидкостей на упаковку устройства или внутрь упаковки.
- При проведении погрузочно-разгрузочных работ требуется осторожность.

## УСТРАНЕНИЕ НЕИСПРАВНОСТЕЙ

Неисправность	Возможные причины	Решения
Устройство не включается	Отсутствует подключение к сети питания	Подключите устройство к сети питания
	Источник подключения к сети неисправен	Подключите устройство к другому источнику питания
Сильная вибрация прибора при работе	Продукты нарезаны слишком крупно	Нарезайте продукты более мелкими кусочками перед измельчением
Прибор самостоятельно отключился в процессе работы	Сработала система защиты от перегрева и/или перегрузки	Отключите устройство от сети питания и дайте ему остыть в течение 30 минут
Потемнение или повреждение покрытия металлических элементов	Нарушение условий эксплуатации (использование посудомоечной машины и/или абразивных чистящих средств)	Нарушение условий эксплуатации не является гарантийным случаем. Обратитесь в фирменный магазин GARLYN или на сайт <a href="http://www.garlyn.ru">www.garlyn.ru</a>



Неисправность	Возможные причины	Решения
В процессе использования устройства появился сильный запах пластика	Прибор перегрелся при работе	Сократите время непрерывной работы прибора, соблюдайте рекомендации по продолжительности непрерывной работы и перерывов между циклами использования
	Устройство новое, с защитной смазкой	Запах исчезнет после нескольких включений и использования



*Если неисправность не удалось устранить, обратитесь за консультацией в авторизованный сервисный центр или в отдел заботы о клиентах GARLYN. Все ремонтные работы должны производиться квалифицированными специалистами в сервисном центре.*

## ОТДЕЛ ЗАБОТЫ О КЛИЕНТАХ GARLYN

### КАК СВЯЗАТЬСЯ

Чтобы получить ответы на все интересующие Вас вопросы, обратитесь в наш отдел заботы о клиентах. Наши специалисты с радостью помогут решить любые возникшие проблемы и ответят на самые неожиданные вопросы. Мы также будем рады Вашим предложениям о том, как еще мы можем улучшить наши товары и сделать их максимально удобными и надежными.

С заботой о Вас!

**Телефон:** 8 (800) 350-05-03 (доб. 2)

**Почта:** [info@garlyn.ru](mailto:info@garlyn.ru)

**График работы:** ежедневно с 10 до 20.

**ТЕХНИЧЕСКИЕ ХАРАКТЕРИСТИКИ**

Тип товара .....	блендер погружной
Товарный знак.....	Garlyn
Модель .....	НВ-330
Напряжение.....	220-240 В, 50 Гц
Номинальная мощность .....	800 Вт
Максимальная мощность двигателя.....	1200 Вт
Защита от поражения .....	класс II
Тип двигателя.....	DC (постоянного тока)
Комплексная защита элементов M-Pro .....	есть
Скорость вращения .....	6800-16000 об/мин
Плавная регулировка скорости .....	есть
Насадка-блендер.....	есть
Измельчитель.....	есть
Насадка-венчик .....	есть
Дорожная бутылка.....	есть
Объем малой чаши измельчителя.....	500 мл
Объем большой чаши измельчителя.....	2000 мл
Объем стакана для смешивания.....	600 мл
Объем дорожной бутылки .....	600 мл
Длина электрошнура.....	1,5 м
Габаритные размеры.....	130 × 70 × 235 мм
Вес нетто.....	898 г
Срок службы .....	3 года

**КОМПЛЕКТАЦИЯ**

Моторный блок.....	1 шт.
Большая чаша для измельчения с крышкой.....	1 шт.
Малая чаша для измельчения с крышкой.....	1 шт.
Стакан для смешивания.....	1 шт.
Дорожная бутылка.....	1 шт.
Насадка-блендер.....	1 шт.
Насадка-венчик.....	1 шт.
Насадки для миксера.....	2 шт.
Переходник для насадок миксера.....	1 шт.
Переходник для насадки-венчика.....	1 шт.
Насадка-диск для нарезки кубиками.....	1 шт.
Насадка-диск для шинковки/терки.....	1 шт.
Насадка-диск для картофеля фри.....	1 шт.
Насадка-диск для драников.....	1 шт.
Насадка для приготовления пюре.....	1 шт.
S-образные ножи (для большой и малой чаш).....	2 шт.
Горизонтальный нож.....	1 шт.
Съемная втулка.....	1 шт.
Толкатель.....	1 шт.
Толкатель для очистки решетки.....	1 шт.

Руководство пользователя .....	1 шт.
Краткая инструкция пользователя .....	1 шт.
Гарантийный талон .....	1 шт.



*Производитель, постоянно улучшая и совершенствуя свою продукцию, оставляет за собой право вносить конструктивные изменения в спецификацию и дизайн товара, не ухудшающие его качество, без предварительного уведомления об этих изменениях.*

## УТИЛИЗАЦИЯ



Внимание! После окончания срока службы в соответствии с экологическими требованиями не выбрасывайте прибор вместе с бытовыми отходами. Передайте его в специализированный пункт для дальнейшей утилизации. Этим Вы поможете защитить окружающую среду.

Отходы, образующиеся при утилизации изделий, подлежат обязательному сбору с последующей утилизацией в установленном порядке и в соответствии с действующими требованиями и нормами отраслевой нормативной документации, в том числе в соответствии с СанПиН 2.1.7.1322-03 «Гигиенические требования к размещению и обезвреживанию отходов производства и потребления».



Товар сертифицирован в соответствии с Федеральным законом «О техническом регулировании» и соответствует требованиям Технического регламента Таможенного союза ТР ТС 004/2011 «О безопасности низковольтного оборудования», Технического регламента Таможенного союза ТР ТС 020/2011 «Электромагнитная совместимость технических средств», Технического регламента Евразийского экономического союза «Об ограничении применения опасных веществ в изделиях электротехники и радиоэлектроники» ТР ЕАЭС 037/2016.



**Гарантийный срок:** 12 месяцев с даты продажи изделия  
Дату изготовления Вы можете найти на корпусе устройства  
Спроектировано и разработано компанией Garlyn  
Сделано в Китае

**Изготовитель:** KAITO ENTERPRISES CORPORATION

**Адрес изготовителя:** 34/F, ELECTRONICS SCIENCE & TECHNOLOGY BUILDING, 2070C, SHENNAN ZHONGLU, SHENZHEN, P.R.CHINA

**Импортер:** ООО «Смарттехимпорт»


Адрес компании импортера: 196006, г Санкт-Петербург, ул. Новорощинская, д. 4 ЛИТЕРА А, офис 819-2









The background of the entire image is a repeating geometric pattern. It consists of a grid of triangles. In each horizontal row, the triangles alternate between pointing upwards and downwards. The colors of the triangles are orange and black, creating a high-contrast, tessellated effect.

[www.garlyn.ru](http://www.garlyn.ru)

HB-330-UM-01-STI