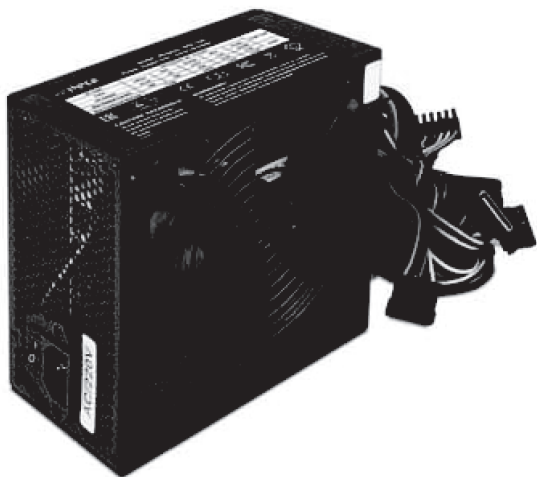


HIPER



РУКОВОДСТВО ПО ЭКСПЛУАТАЦИИ Блок питания для компьютера

Назначение устройства

Блок питания системного блока предназначен для питания всех компонентов ПК электроэнергией путем преобразования сетевого напряжения. Чтобы обеспечить стабильность и высокую производительность блока питания, придерживайтесь следующих инструкций во избежание ошибок, а также продления срока службы продукта.

Меры предосторожности

- Данное краткое руководство содержит важную информацию по безопасной и надлежащей эксплуатации блока питания. Перед использованием устройства внимательно прочитайте приведенные ниже указания.
- Не пытайтесь разбирать блок питания: риск поражения электрическим током. Блок питания содержит внутренние части, которые находятся под высоким напряжением, поэтому являются потенциально опасными. Игнорирование данного предупреждения может привести к смерти или травмам.
- Не добавляйте и не удаляйте какие-либо компоненты из блока питания.
- Не подвергайте блок питания воздействию влаги, пыли, экстремально высоких или низких температур.
- Не подключайте и не отключайте шнур питания влажными руками.
- Перед проведением очистки всегда отключайте устройство от источника питания.
- Не закрывайте вентиляционные отверстия в корпусе устройства.
- Не вставляйте предметы и не проливайте жидкость в вентиляционные отверстия.
- Внутри блока питания нет деталей, которые могут быть отремонтированы пользователем. Все работы по ремонту или техническому обслуживанию должны выполняться только квалифицированным техническим персоналом.

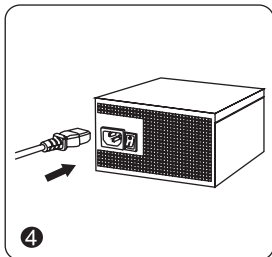
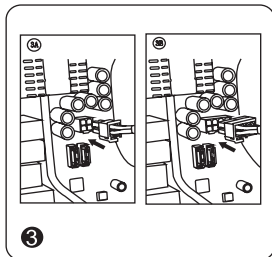
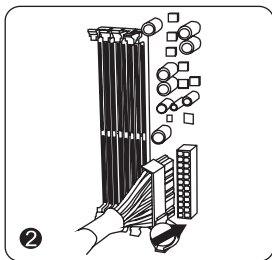
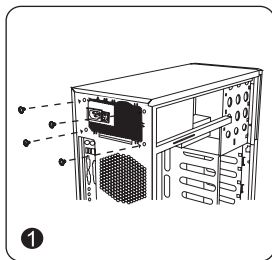
Установка

1. Закрепите блок питания в верхней или нижней части корпуса с помощью четырех винтов.
2. Подключите 24-контактный разъём питания к материнской плате. Если для материнской платы требуется 20-контактный разъём, отсоедините 4-контактную секцию от 20+4-контактного разъёма. Примечание: съёмная 4-контактная секция не может использоваться вместо 4-контактного разъёма +12 В.
3. Подсоедините 8-контактный или 4+4-контактный разъём для ЦП. Если на материнской плате имеется 8-контактный разъём с заглушкой на некоторых отверстиях, рекомендуется снять заглушку и использовать 8-контактный разъём. Примечание: см. специальные инструкции в руководстве пользователя материнской платы.
4. Подключите кабель питания к блоку и вставьте вилку в розетку. После выполнения всех подключений включите питание устройства, установив выключатель питания в положение «I». Теперь вы можете включить компьютер.

Входные параметры		АС 230В 50Гц					
Модель	Напряжение	+3,3В	+5В	+12В	+12В	+5В ДИ	Пиковая нагрузка
HPB-450	Макс. выходной ток	15А	15А	36А	0,3А	2,5А	450Вт
	Макс. мощность	105Вт		432Вт	3,6Вт	12,5Вт	
HPB-550	Макс. выходной ток	18А	18А	45А	0,3А	2,5А	550Вт
	Макс. мощность	110Вт		540Вт	3,6Вт	12,5Вт	
HPB-600	Макс. выходной ток	20А	20А	49А	0,3А	2,5А	600Вт
	Макс. мощность	125Вт		588Вт	3,6Вт	12,5Вт	
HPB-650	Макс. выходной ток	20А	20А	52А	0,3А	2,5А	650Вт
	Макс. мощность	125Вт		624Вт	3,6Вт	12,5Вт	
HPB-700	Макс. выходной ток	20А	20А	56А	0,3А	2,5А	700Вт
	Макс. мощность	125Вт		672Вт	3,6Вт	12,5Вт	
HPB-750	Макс. выходной ток	20А	20А	60А	0,3А	2,5А	750Вт
	Макс. мощность	125Вт		720Вт	3,6Вт	12,5Вт	
HPB-850	Макс. выходной ток	20А	20А	68А	0,3А	2,5А	850Вт
	Макс. мощность	125Вт		816Вт	3,6Вт	12,5Вт	

Комплектация

- Блок питания.
- Кабель питания.
- Руководство пользователя.



Правила и условия монтажа, хранения, перевозки (транспортировки), реализации и утилизации

- Способ монтажа (установки) устройства описан в руководстве пользователя.
- Хранение устройства должно производиться в упаковке в отапливаемых помещениях у изготовителя и потребителя при температуре воздуха от 5 °С до 40 °С и относительной влажности воздуха не более 80 %. В помещениях не должно быть агрессивных примесей (паров кислот, щелочей), вызывающих коррозию.
- Перевозка устройства должна осуществляться в сухой среде.
- Реализация устройства должна производиться в соответствии с местным законодательством.
- После окончания срока службы изделия его нельзя выбрасывать вместе с обычным бытовым мусором. Вместо этого оно подлежит сдаче на утилизацию в соответствующий пункт приема электрического и электронного оборудования для последующей переработки и утилизации в соответствии с федеральным или местным законодательством. Обеспечивая правильную утилизацию данного продукта, Вы помогаете сберечь природные ресурсы и предотвращаете ущерб для окружающей среды и здоровья людей, который возможен в случае ненадлежащего обращения. Более подробную информацию о пунктах приема и утилизации данного продукта можно получить в местных муниципальных органах или на предприятии по вывозу бытового мусора.
- При обнаружении неисправности прибора следует немедленно обратиться в авторизованный сервисный центр или утилизировать прибор.
- Устройство требует бережного обращения, оберегайте его от воздействия пыли, грязи, ударов, влаги, огня и т.д.

Дополнительная информация

Изготовитель и его адрес:

ХАЙПЕР Технолоджи Лимитед

3905 Ту Эксчендж скуэр, 8 Конноут плейс, Гонконг.

Филиал изготовителя:

ШЭНЬЧЖЭНЬ ХАЙПЕР ТЕХНОЛОДЖИ ЛИМИТЕД.

Эт. 3, 1-е зд. шоссе Хуан У 11, промпарк Ин Тао Чжи, р-н Лунган, г. Шэньчжень, пров. Гуандун, Китай.

Страна производства: Китай.

Импортер: ООО "Биттерия"

127254 г Москва, ВН ТЕР. Г, Муниципальный округ Бутырский,

ул. Добролюбова, д 3, стр 1, помещ. III., комн. 1

Товар соответствует требованиям технического регламента Таможенного союза;

- ТР ТС 020/2011 "Электромагнитная совместимость технических средств";

- ТР ТС 004/2011 "О безопасности низковольтного оборудования".

Товар соответствует требованиям технического регламента Евразийского экономического союза ТР ЕАЭС 037/2016 "Об ограничении применения опасных веществ в изделиях электротехники и радиоэлектроники"

Срок гарантии: 24 месяца.

Срок эксплуатации: 24 месяца.

Техническая поддержка:

<https://hiper-power.com/ru/sluzhba-remonta/>



Гарантийный талон _____

Модель _____

Дата и место приобретения: _____

ВНИМАНИЕ!

гарантийный талон недействителен без печати продавца.

Штамп магазина/продавца:

©2023 HIPER Technology Ltd. All rights reserved.
All registered trademarks are the property of their respective owners
Address: 3905 Two Exchange Square, 8 Connaught Place, Hong Kong.
Assembled in P.R.C. www.hiper-power.com



HIPER

©2023 HIPER Technology Ltd. All rights reserved.

All registered trademarks are the property of their respective owners

Address: 3905 Two Exchange Square, 8 Connaught Place, Hong Kong.

Assembled in P.R.C. www.hiper-power.com