

# TCL

7.1.4 Канальный саундбар с Play-Fi / Dolby Atmos / DTS:X

## X937U

# Руководство по эксплуатации



# Содержание

---

## **1 Прежде чем приступить к использованию ....3**

---

## **2 Добро пожаловать .....6**

Комплект поставки .....	6
Обзор саундбара .....	8
Обзор беспроводного сабвуфера .....	10
Обзор колонок сателлитов.....	11
Настройка системы саундбара.....	12
Размещение саундбара и сабвуфера/колонок сателлитов .....	12
Крепление саундбара к стене .....	15
Крепление колонок сателлитов к стене .....	18
Установка/замена элементов питания в пульте дистанционного управления.....	19
Обзор пульта дистанционного управления .....	20

---

## **3 Подключение системы саундбара .....22**

Подключение саундбара к источнику питания .....	22
Подключение беспроводного сабвуфера/колонок сателлитов к саундбару .....	23
Подключение с помощью кабеля HDMI.....	24
Дополнительно: подключение плеера Blu-ray.....	26
Подключение с помощью оптического кабеля .....	27

Руководство по настройке саундбара с помощью оптического кабеля .....	28
Подключение саундбара к устройству Bluetooth .....	29
Добавление в Google Home.....	30
Добавление в AirPlay 2.....	31
Использование Spotify Connect .....	32
Добавление в Amazon Alexa .....	34
Онлайн обновление прошивки .....	36

---

## **4 Использование системы саундбара .....37**

Управление саундбаром с помощью панели управления или пультом дистанционного управления .....	37
Прослушивание музыки с вашего устройства Bluetooth .....	39
Использование USB-кабеля или устройства для воспроизведения музыки.....	40

---

## **5 Спецификации .....41**

---

## **6 Уведомления .....42**

Декларация о соответствии.....	42
Утилизация старого продукта и элементов питания .....	43
Товарный знак.....	44

---

## **7 Часто задаваемые вопросы .....46**

# 1 Прежде чем приступить к использованию

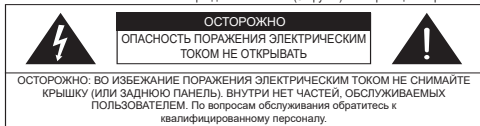
- Внимательно прочитайте и соблюдайте все инструкции по технике безопасности, содержащиеся в брошюре по технике безопасности.
- Этот саундбар предназначен только для использования в помещении. Если на него случайно попало небольшое количество воды, немедленно отключите его от сети и удалите воду сухой тканью.
- Отключайте саундбар от сети, если он не используется в течение длительного времени или во время грозы.
- Убедитесь, что саундбар установлен на твердой поверхности или прочно закреплен на стене под телевизором, чтобы получить оптимальный результат.
- Используйте для пульта дистанционного управления только одноразовые батареи стандарта AAA 1,5 В.
- Если какой-либо из кабелей явно поврежден или пережат, отключите саундбар и замените кабель.
- Будьте осторожны, чтобы не перегибать HDMI и оптический кабель, так как это может повлиять на работу.
- Настройте необходимый уровень громкости для защиты органов слуха. Для Вашего комфорта доступны предустановленные и настраиваемые параметры звука.

## Важные правила техники безопасности

Убедитесь, что вы прочитали всю информацию о безопасности, прежде чем использовать этот продукт.

TCL Overseas Marketing Limited не несет ответственности за несчастные случаи или повреждения, вызванные несанкционированными изменениями, модификациями или неправильным использованием продукта.

Руководство пользователя можно найти на сайте [www.tcl.com](http://www.tcl.com) в разделе «Download (Загрузка)» на странице конкретного продукта.



Символ молнии со стрелкой внутри равностороннего треугольника используется для предупреждения пользователя о наличии неизолированного опасного источника напряжения внутри корпуса, достаточного чтобы создать риск поражения электрическим током.



Восклицательный знак в равностороннем треугольнике используется для предупреждения пользователя о наличии важных инструкций по эксплуатации и техническому обслуживанию (ремонту) в документации, прилагаемой к продукту.



Этот символ указывает на то, что данный продукт имеет двойную изоляцию между частями находящимися под опасным сетевым напряжением и доступными для обслуживания пользователем. При обслуживании используйте только идентичные запасные части.

## Внимание

- Во избежание возгорания или поражения электрическим током не подвергайте данный продукт воздействию дождя или влаги. Этот продукт не должен подвергаться воздействию капель или брызг. На продукт или рядом с ним нельзя ставить предметы, наполненные жидкостью, например вазы.
- Продукт будет неустойчивым, если он неправильно размещен или прикреплен к стене. Обязательно следуйте инструкциям по настенному креплению, приведенным в руководстве пользователя, чтобы обеспечить вашу безопасность.
- Не подвергайте батареи чрезмерному нагреву, например, воздействию солнечных лучей, источников открытого огня и т.д.
- Во избежание удушья держите пластиковую упаковку вдали от домашних животных и детей. Не используйте упаковочные пакеты в детских кроватках, кроватях, колясках или манежах.
- Для обеспечения соответствия ограничениям для устройства Класа В в соответствии с Правилами FCC необходимо использовать экранированные кабели.

## Безопасность

- **Прочтите эти инструкции** - Перед эксплуатацией продукта прочтите все инструкции по технике безопасности и эксплуатации.
- **Сохраните эти инструкции** - Сохраните инструкции по технике безопасности и эксплуатации для использования в будущем.
- **Соблюдайте все предупреждения** - Соблюдайте все предупреждения, указанные на продукте, и в инструкциях по эксплуатации.
- **Следуйте всем инструкциям** - Следуйте всем инструкциям по эксплуатации и использованию.
- **Не используйте это устройство рядом с водой** - Устройство не следует использовать вблизи воды или влаги – например, во влажном подвале или рядом с бассейном и т.п.
- **Чистить только сухой тканью.**
- **Не закрывайте никакие вентиляционные отверстия.** Устанавливайте в соответствии с инструкциями производителя.
- **Не устанавливайте вблизи источников тепла**, таких как радиаторы, обогреватели, печи или другие устройства (включая усилители), выделяющие тепло.
- **Не игнорируйте указания по технике безопасности** для вилок полярного или заземляющего типа. Полярная вилка имеет два контакта, один из которых шире другого. Вилка с заземлением имеет два основных контакта и третий контакт заземления. Широкий контакт или третий контакт предусмотрены для обеспечения вашей безопасности. Если вилка в комплекте не подходит к вашей розетке, обратитесь к специалисту для замены на подходящую розетку.
- **Обеспечьте защиту провода** от сжатия или защемления, особенно в местах соединения с устройством, вилкой и розеткой. Если шнур, идущий в комплекте, поврежден, его необходимо заменить на специальный шнур, который можно приобрести у производителя или в соответствующем сервисном центре.
- **Используйте только насадки/аксессуары**, указанные производителем.

- **Используйте только вместе с тележкой, подставкой, штативом, кронштейном или столом,** указанным производителем или продаваемыми с опрокидывающимся устройством. При использовании тележки соблюдайте осторожность при перемещении ее вместе с устройством во избежание травм при опрокидывании.
- **Отключайте это устройство от сети** во время грозы или если оно не используется в течение длительного периода времени.
- **По вопросам обслуживания обращайтесь к сотрудникам сервиса.** Обслуживание необходимо, если устройство получило повреждение, например был поврежден шнур питания или вилка, на устройство была пролита жидкость, посторонние предметы попали внутрь устройства, устройство подверглось воздействию дождя или влаги, полнофункционально не работает, получило повреждение в результате падения.
- **Пользователь должен постоянно находиться** на расстоянии не менее 20 см от устройства.
- **Игра не рассчитана** на эксплуатацию детьми или недееспособными лицами без контроля. Игры с устройством не допустимы, маленькие дети должны находиться под присмотром взрослых.



## Осторожно

- Во избежание поражения электрическим током, совместите широкий контакт вилки с широким гнездом устройства и вставьте до упора.
- Не размещайте на продукте какие-либо источники опасности (например, предметы, наполненные жидкостью, зажженные свечи).
- Если устройство неисправно или не используется, отсоедините шнур питания. К шнуру должен быть обеспечен легкий доступ.
- Использование элементов управления, регулировок или выполнения процедур, отличных от описанных в настоящем документе, может привести к возникновению опасного излучения а также других опасных для дальнейшей эксплуатации явлений.
- Шнур питания/ приборный соединитель используется в качестве средства для отключения устройства. Шнур питания/ приборный соединитель должны располагаться в легкодоступном месте.
- Информационная табличка спецификации расположена на нижней или задней части прибора.
- Использование устройства в тропическом и умеренном климате.

## Меры предосторожности при работе с батареями

- Не устанавливайте в устройство одновременно старые и новые батарейки или батарейки разных типов (алкалиновые или карбоновые).
- Не бросайте батареи в огонь или воду.
- Перерабатывайте или утилизируйте батареи в соответствии с государственным или местным законодательством.
- При использовании несовместимых батарей существует риск возгорания.
- Если пульт дистанционного управления не будет использоваться в течение длительного времени (более месяца), извлеките батарею из пульта дистанционного управления, во избежание ее протечки.
- При протечке батареи, вытрите вытекшую жидкость и замените батареи на новые.
- Держите батареи подальше от источников тепла и влаги.
- Не переносите и не храните батареи вместе с другими металлическими предметами. Это может привести к короткому замыканию, протечке или взрыву батарей.
- Никогда не перезаряжайте батарею, кроме случаев использования специальных перезаряжаемых батарей.
- Если батарейный отсек закрывается неплотно, прекратите использование данного продукта и храните его в недоступном для детей месте.

## Утилизация старого оборудования и элементов питания

Ваш продукт разработан и изготовлен из высококачественных материалов и компонентов, которые могут быть переработаны и использованы повторно.

Этот продукт может содержать свинец и ртуть. Утилизация этих материалов может регулироваться экологическими нормативами. Для получения информации об утилизации или переработке обратитесь в местные органы власти. Этот продукт содержит батареи:

- Не сжигать. Батареи могут взорваться при перегреве.
- Для получения информации об утилизации или переработке обратитесь в местные органы власти.

**ОСТОРОЖНО:** Опасность возгорания при замене батареи на батарею неправильного типа.

**ОСТОРОЖНО:** Замена батареи неподходящим типом может нарушить сохранность устройства.

**ОСТОРОЖНО:** Попадание батареи в огонь или горячую печь, механическое воздействие на батарею может привести к взрыву.

**ОСТОРОЖНО:** Попадание батареи в окружающую среду с очень высокой температурой может привести к возгоранию или утечке легковоспламеняющейся жидкости или газа.

**ОСТОРОЖНО:** Нахождение батареи в условиях чрезвычайно низкого атмосферного давления может привести к возгоранию или утечке легковоспламеняющейся жидкости или газа.

### Для устройства 5G WIFI

Устройство для работы в диапазоне 5150-5250 МГц предназначено только для использования внутри помещений с целью снижения вероятности возникновения вредных помех для мобильных спутниковых систем, использующих тот же частотный диапазон.

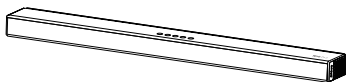
# 2 Добро пожаловать

Поздравляем с приобретением нового саундбара TCL! После настройки и подключения вы сможете наслаждаться превосходным качеством звука и ультрасовременным дизайном, который наилучшим образом подойдет для вашей домашней развлекательной системы. Вам рекомендуется прочитать это руководство пользователя, которое поможет вам легко и правильно настроить, подключить и использовать продукт.

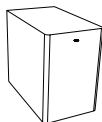
Давайте начнем.

---

## Комплект поставки



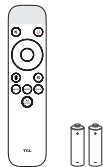
Саундбар



Беспроводной сабвуфер



Колонки сателлиты  
x 2



Батарейки AAA для  
пульт дистанционного  
управления x 2



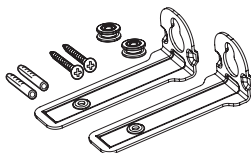
Шнур питания  
переменного тока x 2



Адаптер питания  
переменного тока x 2



HDMI-кабель



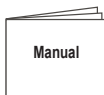
Комплект для настенного  
крепления (для  
саундбара)



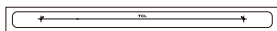
Комплект для настенного  
крепления (колонок  
сателлитов)



Гарантийный талон



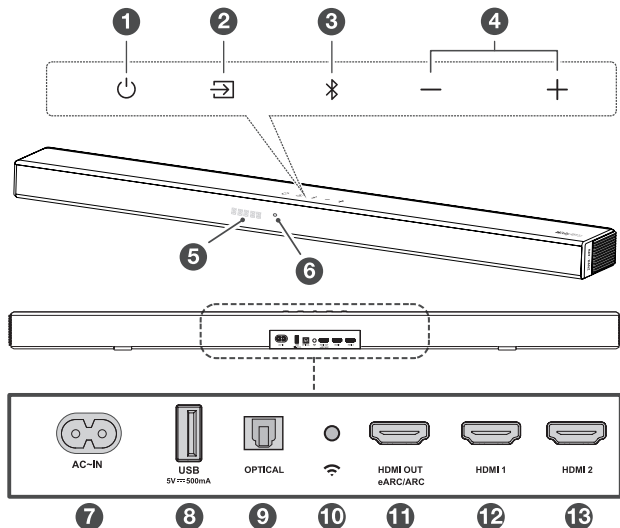
Руководство



Шаблон для настенного  
крепления



# Обзор саундбара



1

Короткое нажатие, чтобы войти в Sleep (Спящий) режим.

Длительное нажатие, чтобы войти в режим Standby (Ожидания).

2

Нажмите, чтобы переключить источник звука между режимами HDMI ARC/HDMI IN/OPT/BT/USB.

3 ✱

Нажмите, чтобы выбрать функцию Bluetooth. Нажмите и удерживайте, чтобы войти в режим сопряжения.

4 + / —

Нажмите, чтобы увеличить или уменьшить уровень громкости.

5 **Светодиодный дисплей**

Он показывает состояние саундбара (например, уровень громкости, состояние саундбара).

6 **Белый светодиод:**

Он показывает состояние подключения Wi-Fi.

7 **Входной разъем питания переменного тока**

8 **Разъем USB типа A (только для воспроизведения музыки)**

9 **Оптический входной разъем**

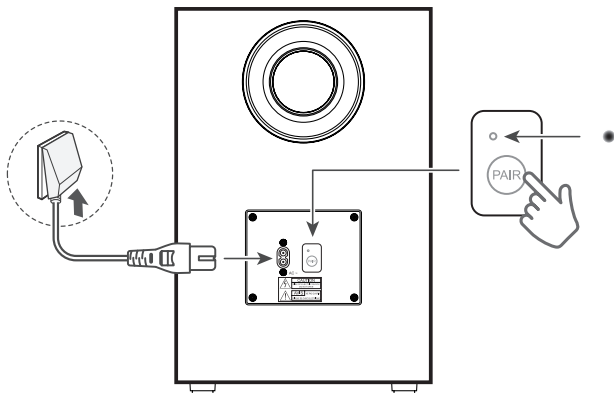
10 **Кнопка настройки Wi-Fi**

11 **Разъем HDMI OUT (ВЫХОД) (eARC/ARC)**

12 **Разъем HDMI 1 IN (ВХОД)**

13 **Разъем HDMI 2 IN (ВХОД)**

# Обзор беспроводного сабвуфера




1 **Входной разъем питания переменного тока**

2 **Желтый светодиодный индикатор**

- медленно мигает, когда сабвуфер находится в режиме ожидания.
- быстро мигает при выполнении соединения.
- горит постоянно при успешном сопряжении.

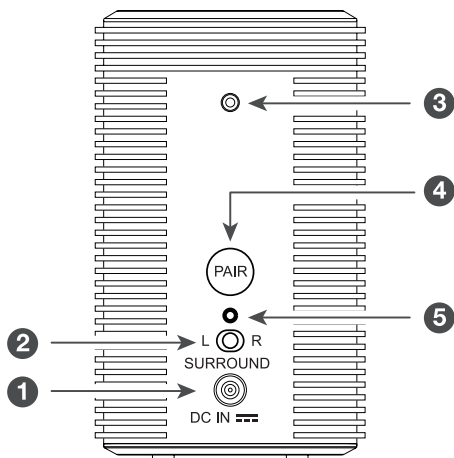
3 **СОПРЯЖЕНИЕ**

Нажмите и удерживайте кнопку  на основном блоке саундбара в течение 5 секунд. Нажмите и удерживайте кнопку **PAIR** (СОПРЯЖЕНИЕ) на сабвуфере, пока сопряжение не будет завершено. Затем на сабвуфере загорится желтый светодиод.

## Примечание

- Ручное сопряжение необходимо только в случае устранения неполадок.

## Обзор колонок сателлитов



- 1 **Входной разъем питания постоянного тока**
- 2 **Тумблер: Установите звук на левый или правый динамик объемного звучания**
- 3 **Отверстие под винт: Установите винты для настенного крепления здесь.**
- 4 **Кнопка сопряжения: Активируйте сопряжение между колонкой сателлитом и основным блоком саундбара.**
- 5 **Индикатор сопряжения**
  - Медленно мигает: Не сопряжено / ожидание сопряжения
  - Быстро мигает: В процессе сопряжения
  - Постоянно горит: Подключено / сопряжено

---

# Настройка системы саундбара

## Примечания

- Обязательно прочтите всю информацию по технике безопасности, прежде чем крепить основной блок саундбара к стене.
- Убедитесь, что вы используете винты, предоставленные или рекомендованные авторизованным производителем.
- TCL Overseas Marketing Limited не несет ответственности за несчастные случаи или повреждения, вызванные использованием неправильных настенных креплений и установкой винтов, недостаточной прочностью стены и т. д.
- Для установки требуются дополнительные инструменты (не входят в комплект поставки).
- Вы можете разместить саундбар ниже центра телевизора или закрепить его на стене.

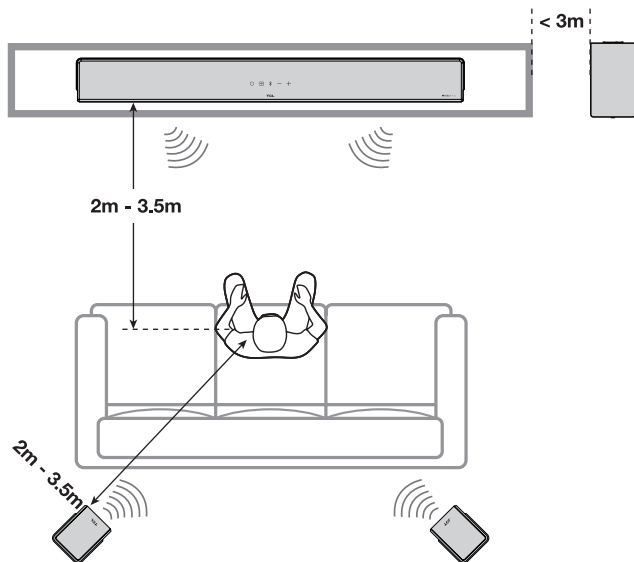
---

## Размещение саундбара и сабвуфера/колонок сателлитов

Идеальное место для размещения основного блока саундбара находится по центру непосредственно под телевизором.

Рекомендуется разместить основной блок саундбара на тумбе прямо под центром телевизора.

Расстояние между сабвуфером/колонок сателлитом и основным блоком саундбара должно быть менее 3 метров.



## ИИ Звуковая адаптация

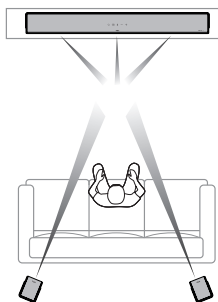
ИИ Звуковая адаптация — это технология калибровки помещения, разработанная TCL Audio Lab. Чтобы использовать эту функцию, вам необходимо загрузить приложение TCL Home и следовать инструкциям.

Этим саундбаром можно полностью управлять с помощью приложения TCL-HOME. Функции не ограничены, включая мощность, громкость, вход, эффект, уровень, режим, ИИ Звуковая адаптация и т. д. Кроме того, приложение TCL Home может помочь вам изучить более интеллектуальные функции, не используя только саундбар. Загрузите из магазинов приложений.



### До использования ИИ звуковой адаптации

Расстояние до динамиков, уровень звукового давления и частотная характеристика неравномерны. В зависимости от зоны сидения и поля комнаты.



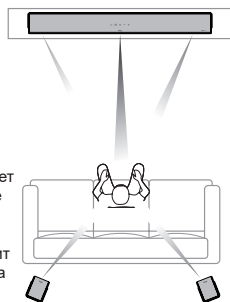
Звуковое поле будет измеряться мобильным телефоном и микрофоном.

### Калибровка

Приложение TCL Ноте проанализирует данные, полученные от микрофона мобильного телефона, и отправит данные настройки на саундбар.

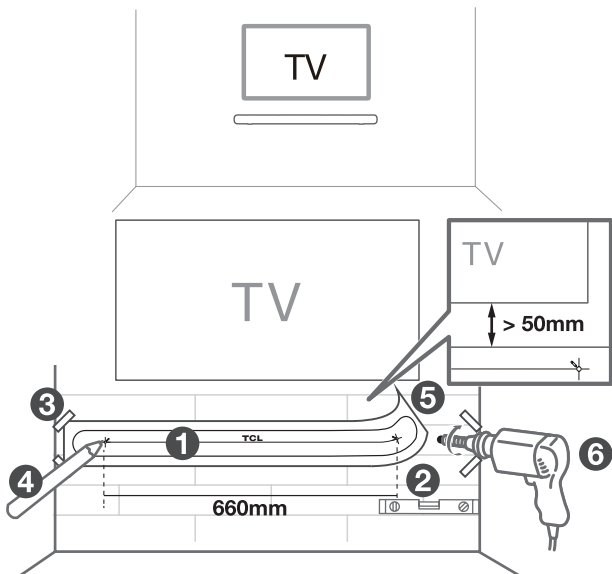
### После использования ИИ звуковой адаптации

Расстояние до динамика, уровень звукового давления и частотная характеристика выровнены. В зависимости от зоны сидения и поля комнаты.



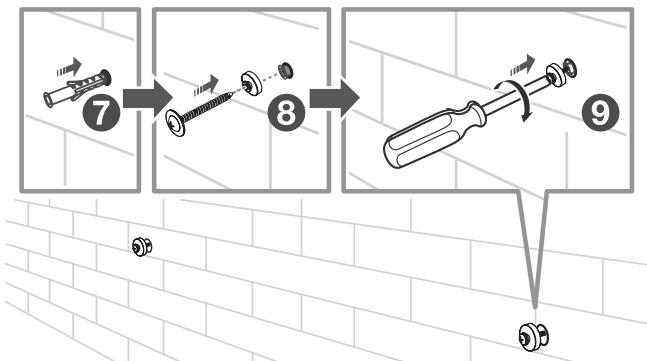
## Крепление саундбара к стене

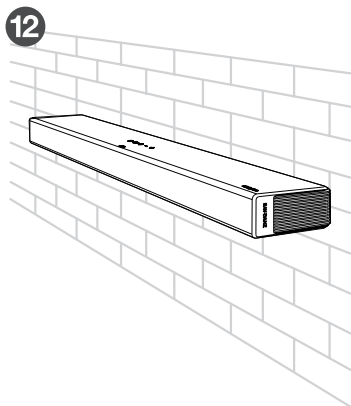
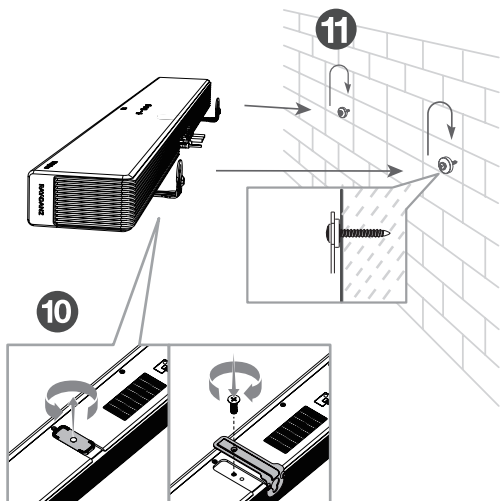
- 1 Поместите прилагаемый шаблон для настенного крепления на стену.  
Убедитесь, что шаблон для настенного крепления находится как минимум на 5 см ниже центра телевизора.
- 2 Используйте уровень, чтобы убедиться, что шаблон для настенного крепления расположен точно.
- 3 Используйте ленту, чтобы плотно приклеить шаблон для настенного крепления к стене.
- 4 Отметьте на стене каждую отметку на шаблоне через монтажные отверстия.
- 5 Уберите шаблон для настенного крепления.
- 6 Просверлите отверстие для винта в каждой отметке на стене.





- 7 Вставьте прилагаемые винты в отверстия настенных анкеров.
  - 8 Вставьте втулки в отверстия настенных анкеров.
  - 9 Закрепите и затяните винты настенного кронштейна на стене.
  - 10 Отвинтите резиновые прокладки от саундбара.  
(Сохраните резиновые прокладки для использования в будущем)
- \* Резиновые прокладки можно использовать в качестве подкладок для саундбара, когда вы кладете саундбар на стол.
- Прикрепите кронштейны для настенного крепления к саундбару.
- 11 Повесьте саундбар на винты.
  - 12 Убедитесь, что саундбар надежно закреплен на стене.

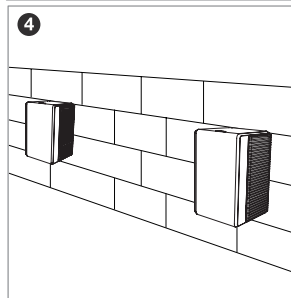
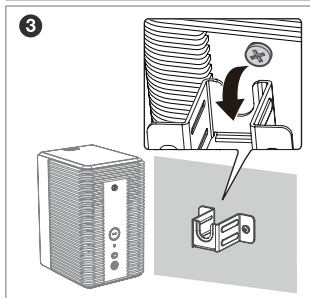
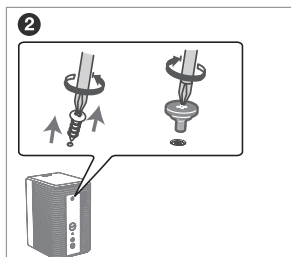
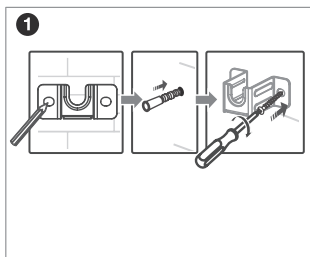




## Примечания

- Перед креплением саундбар к стене проверьте место установки (см. «Крепление саундбара к стене» на стр. 15).
- Вы можете сначала подключить кабели, прежде чем закрепить саундбар на стене.

## Крепление колонок сателлитов к стене



---

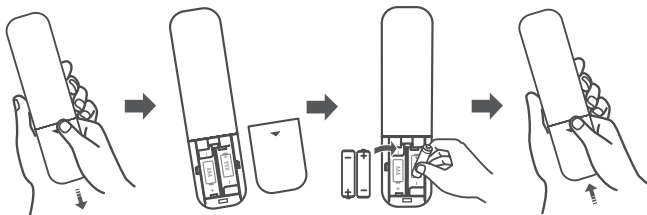
# Установка/замена элементов питания в пульте дистанционного управления

## Предупреждения

- Опасность возгорания при неправильной замене батареи. Заменяйте только теми же или эквивалентным типом.

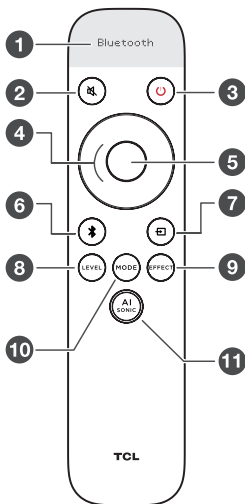
## Внимание

- Батарея содержит перхлораты, обращайтесь с ним осторожно. Для получения информации см. [www.dtsc.ca.gov/hazardouswaste/perchlorate](http://www.dtsc.ca.gov/hazardouswaste/perchlorate)
- 1 Откройте батарейный отсек, при необходимости извлеките старые батарейки.
  - 2 Поместите две новые батареи AAA (цинково-марганцевые батареи) в батарейный отсек, соблюдая полярность (+/-).
  - 3 Закройте батарейный отсек.



Установка завершена. Ваш Саундбар готов к использованию. Дополнительные сведения о том, как получить доступ к различным параметрам подключения на Саундбаре, см. в следующей главе.

# Обзор пульта дистанционного управления



- ① Экранный дисплей.
- ② Короткое нажатие: отключить/включить звук.
- ③ Короткое нажатие: питание включено/сон  
Длительное нажатие: режим ожидания.
- ④ Up/Down (Вверх/Вниз): увеличить/уменьшить громкость  
Left/Right(Влево/Вправо): Переключение на предыдущий / следующий трек (в режиме Bluetooth или USB).
- ⑤ Короткое нажатие: Воспроизведение/Пауза.
- ⑥ Длительное нажатие: Сопряжение по Bluetooth Короткое нажатие: переключиться в режим Bluetooth.
- ⑦ Короткое нажатие для переключения источников входного сигнала.

Удерживайте кнопку или используйте Up/Down/Left/Right (Вверх/Вниз/Влево/Вправо) для переключения: HDMI-eARC/Optical (Оптический)/USB/Bluetooth/HDMI 1/HDMI 2.

- 8 Короткое нажатие для входа в Level Menu (Меню Уровня). Переключайте различные Level Options<sup>[1]</sup> (Варианты уровня<sup>[1]</sup>) с помощью кнопки Left/Right (Влево/Вправо). Используйте кнопки Up/Down (Вверх/Вниз) для настройки значения.

- 9 Короткое нажатие для входа в Effect Menu (Меню Эффекта). Используйте Left/Right (Влево/Вправо) для переключения различных Effect Options<sup>[2]</sup> (Варианты эффекта<sup>[2]</sup>). Используйте Up/Down (Вверх/Вниз) для настройки Effect ON/OFF (Эффект ВКЛ/ВЫКЛ) или 1/2/3 Effect (Эффект 1/2/3).

- 10 Короткое нажатие для входа в меню звуковых режимов. Удерживайте кнопку или использование кнопки Up/Down/Left/Right (Вверх/Вниз/Влево/Вправо) для переключения режимов звука: Стандарт, Голос, Музыка, Кино, Игра, Спорт.

- 11 Короткое нажатие для входа в меню AI Sonic-Adaptation<sup>[3]</sup> (ИИ-Звуковая адаптация<sup>[3]</sup>).

Короткое нажатие Up/Down (Вверх/Вниз) для переключения различных ИИ-звуковых адаптаций: По умолчанию/Звуковой 1/Звуковой 2/Звуковой 3.

- [1] Варианты уровня: Бас, Верхи, Диалог, Объемное звучание, Средняя синхронизация.

- [2] Варианты эффекта: Усиление басов, Усиление объемного звучания, Сквозной пропуск аудио сигнала, Ночной режим, NEURALX, DRC, Регулировка яркости светодиодов.

- [3] ИИ-Звуковая адаптация: Подробнее на стр. 13.

### **Примечание:**

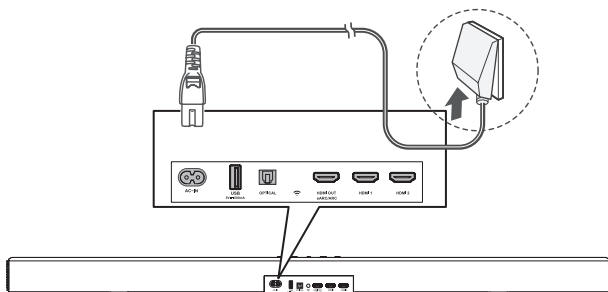
Заводской Режим: Длительное нажатие Mode+Mute (Режим+Отключение звука) вместе в течение 5 секунд.

# 3 Подключение системы саундбара

После того, как вы зафиксировали положение саундбара, вы можете начать подключать его к телевизору или другим устройствам и слушать звук через саундбар. Убедитесь, что вы отключили звук на телевизоре или устройстве. Для получения информации обратитесь к руководству пользователя вашего телевизора или устройства.

## Подключение саундбара к источнику питания

- 1 Перед подключением саундбара к источнику питания убедитесь, что вы выполнили все остальные подключения.
- 2 Убедитесь, что напряжение источника питания соответствует стандартам безопасности вашей страны (см. «Спецификации» на стр. 41)
- 3 Подключите один конец прилагаемого шнура питания переменного тока к входному разъему переменного тока на саундбаре, а другой конец — к розетке на стене.

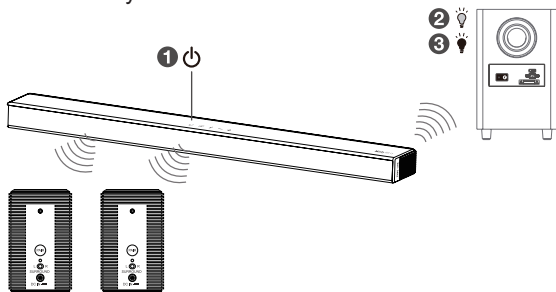


# Подключение беспроводного сабвуфера/колонок сателлитов к саундбару

Когда беспроводной сабвуфер/колонки сателлиты подключены, вы можете наслаждаться мощными глубокими басами и по-настоящему захватывающим звуком.

ПРИ ПЕРВОМ ИСПОЛЬЗОВАНИИ САБВУФЕР И КОЛОНКИ САТЕЛЛИТЫ БЫЛИ ПОДКЛЮЧЕНЫ К ОСНОВНОМУ БЛОКУ САУНДБАРА. В случае возникновения проблемы выполните следующие действия для сопряжения вручную: Убедитесь, что и саундбар, и беспроводной сабвуфер/колонки сателлиты подключены к источнику питания и включены.

- ➔ Нажмите и удерживайте кнопку **PAIR** на сабвуфере/ колонках сателлитах в течение 3 секунд, пока индикатор не начнет быстро мигать.
- ➔ Удерживайте кнопку **↔** на саундбаре в течение 5 секунд, пока на саундбаре не отобразится «**SETUP PAIR**».
- ➔ Когда индикатор на сабвуфере или колонках сателлитах загорится постоянным светом, сопряжение выполнено успешно.





# Подключение с помощью кабеля HDMI

## Примечание

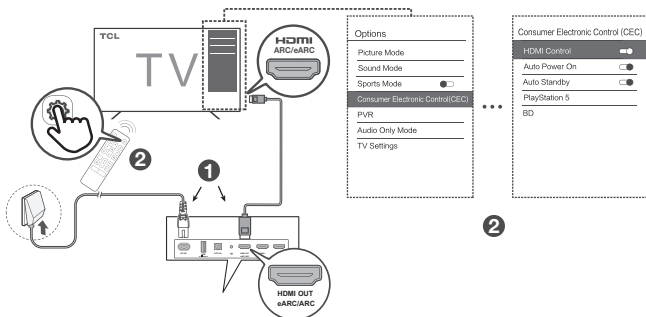
- Убедитесь, что ваш телевизор или устройство поддерживает функцию HDMI ARC. Для получения информации обратитесь к руководству пользователя вашего телевизора или устройства.

Подключите один конец кабеля HDMI к входному разъему HDMI ARC на саундбаре, а другой конец — к выходному разъему HDMI ARC вашего телевизора или устройства.

Чтобы получить наилучшее качество звука с помощью кабеля HDMI, выполните следующие действия:

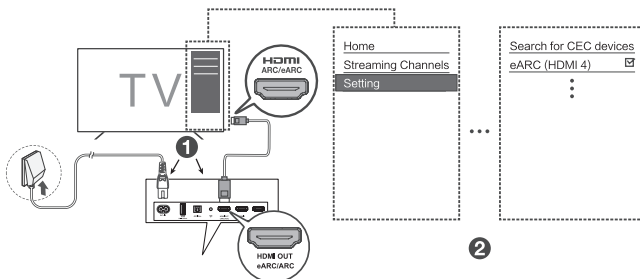
Для TCL ТВ:

- Подключите кабель HDMI от интерфейса HDMI (ARC) саундбара к интерфейсу HDMI (ARC/eARC) на телевизоре. Подсоедините шнур питания.
- Включите функцию CEC в настройках телевизора TCL.



Для других марок телевизоров:

- 1 Подключите кабель HDMI от интерфейса HDMI (ARC) саундбара к интерфейсу HDMI (ARC/eARC) на телевизоре. Подсоедините шнур питания.
- 2 Включите функцию CEC в настройках телевизора.



- ★ Название функции CEC (Управление бытовой электроникой) может отличаться в зависимости от производителя телевизора. Эта функция может называться CEC, Anynet+, SimpLink, BRAVIA Link, EasyLink или VIERA Link. Дополнительную информацию см. в руководстве пользователя вашего телевизора.

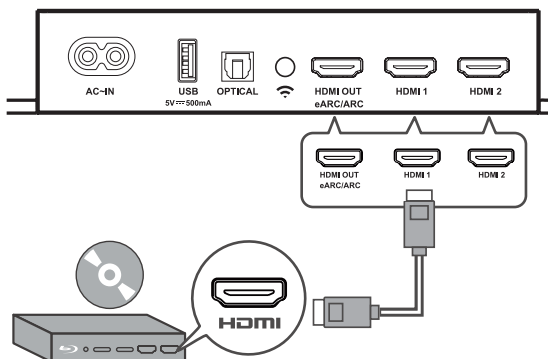
## Дополнительно: Подключение плеера Blu-ray

Для удобства использования рекомендуется подключить плеер Blu-ray к телевизору и наслаждаться использованием саундбара через HDMI-ARC.

Однако для того, чтобы наслаждаться контентом **Atmos** на основе **Dolby TrueHD**, который не все телевизоры могут поддерживать через HDMI-ARC, вы можете дополнительно подключить плеер Blu-ray непосредственно к саундбару с помощью порта HDMI-in.

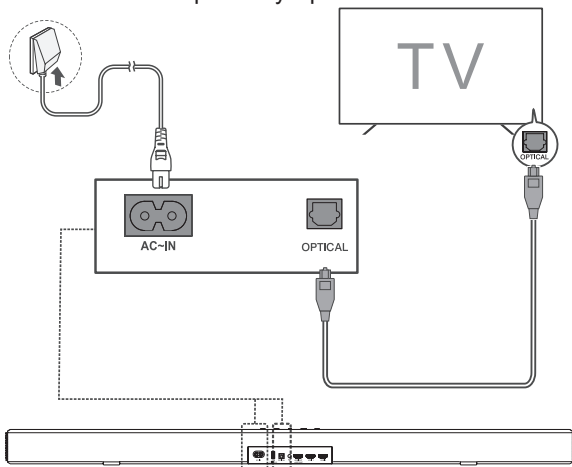
### Примечания

- Саундбар будет передавать видеосигнал на телевизор. Если передача сигнала не происходит, перезагрузите саундбар.
- Вход HDMI поддерживает UHD (4K), и его также можно использовать для игровой приставки, чтобы наслаждаться звуком Dolby Atmos.



## Подключение с помощью оптического кабеля

- 1 При необходимости снимите защитные колпачки с оптического кабеля.
- 2 Подключите один конец оптического кабеля к оптическому входному разъему на саундбаре, а другой конец — к оптическому выходному разъему вашего телевизора или устройства.



### Примечание

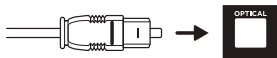
- Если звук из саундбара не выводится, попробуйте активировать вывод сигнала PCM на вашем телевизоре или устройстве. PCM используется для преобразования аналоговых аудиосигналов в цифровые аудиосигналы в большинстве устройств. Для получения дополнительной информации о том, как активировать вывод сигнала PCM, обратитесь к руководству пользователя вашего телевизора или устройства.

---

# Руководство по настройке саундбара с помощью оптического кабеля



Не сгибайте и не перегибайте оптический кабель (SPDIF), так как он хрупкий и может быть легко поврежден и сломан.



Чтобы получить наилучшее качество звука с помощью оптического кабеля:

- 1 Нажмите кнопку **Home** (Главная страница) на пульте дистанционного управления TCL TV.
- 2 Перейдите к пункту **Audio** (Аудио) в разделе **Settings** (Настройки).
- 3 Отключите опцию **“TV speaker enabled”** («Включить динамик телевизора»).
- 4 В разделе **S/PDIF** и **ARC** выберите **PCM-Stereo** (PCM-стерео).




## Примечания

- На разных устройствах могут быть разные пункты меню.
- Возможно использование таких устройств, как плеер Blu-ray, телевизионные приставки и т. д.



---

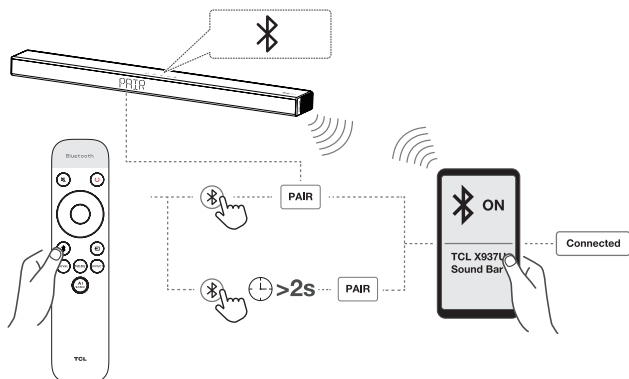
# Подключение саундбара к устройству Bluetooth

## Примечания

- Убедитесь, что ваше беспроводное устройство поддерживает функцию Bluetooth.
  - Рабочий диапазон между саундбаром и устройством Bluetooth составляет примерно 10 метров (без каких-либо препятствий между устройством Bluetooth и саундбаром).
- 1 Нажмите  на панели управления саундбара или на пульте дистанционного управления, чтобы включить саундбар.
  - 2 Нажмите и удерживайте  на верхней панели саундбара или на пульте дистанционного управления.  
→  отображается на светодиодном дисплее.  
Саундбар готов к сопряжению.
  - 3 Включите устройство Bluetooth и активируйте его функцию.
  - 4 Выберите **TCL X937U Sound Bar** (Саундбар TCL X937U) в списке соединений вашего устройства Bluetooth.  
→ Вы слышите отчетливый двойной звуковой сигнал.  
→ Вы увидите «Подключено» на экране.


## Подсказка

- Если вы не можете найти название модели **TCL X937U Sound Bar** (Саундбар TCL X937U) на вашем устройстве Bluetooth, нажмите и удерживайте  на пульте дистанционного управления. Вы увидите . Теперь саундбар переходит в режим сопряжения.



Ваша система саундбара теперь настроена и готова к использованию.

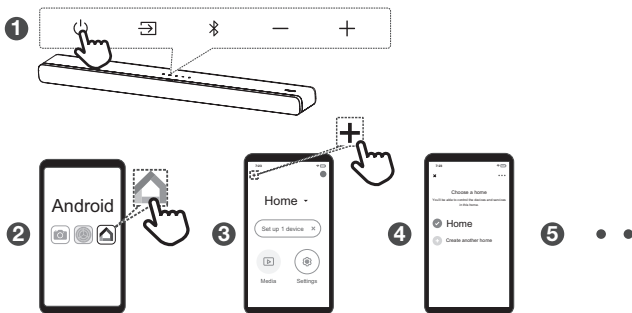
**5** Чтобы отключить функцию Bluetooth:

- нажмите  на саундбаре или на пульте дистанционного управления, чтобы переключиться на другой источник; или
- отключите функцию Bluetooth на вашем устройстве.

---

## Добавление в Google Home

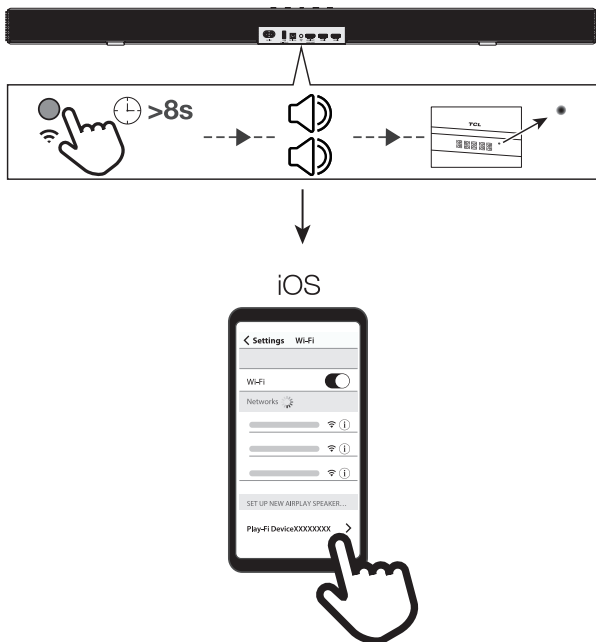
1. Включите саундбар.
2. На телефоне Android откройте приложение Google Home и перейдите к шагу 3.
3. В приложении Google Home убедитесь, что вы вошли в систему, и следуйте инструкциям на экране, чтобы завершить процесс настройки.
4. Как только будет успешно завершён процесс настройки шага 3 вы будете подключены к своей сети и Wi-Fi. Теперь вы можете пользоваться встроенным Chromecast с любого устройства в той же сети.




## Добавление в AirPlay 2

1. Включите саундбар.
2. На устройстве iOS перейдите в Settings > Wi-Fi (Настройки > Wi-Fi) и перейдите к шагу 3.
3. Для Airplay 2 в Settings > Wi-Fi (Настройках > Wi-Fi) найдите TCL X937U (Саундбар TCL X937U) в разделе SETUP AS NEW AIRPLAY SPEAKER (НАСТРОЙКИ КАК НОВЫЕ ДИНАМИКИ AIRPLAY) и завершите процесс настройки.
4. Как только будет успешно завершён процесс настройки шага 3 вы будете подключены к своей сети и Wi-Fi. Теперь вы можете наслаждаться AirPlay с любого устройства в той же сети.





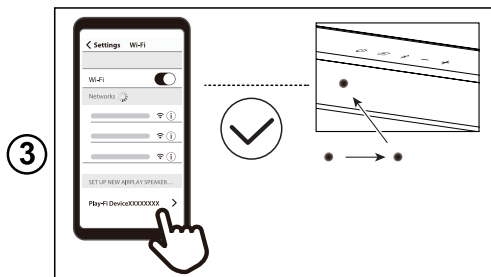
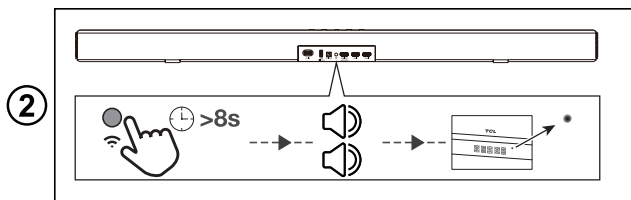
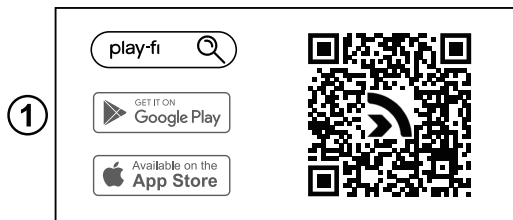
## Использование Spotify Connect

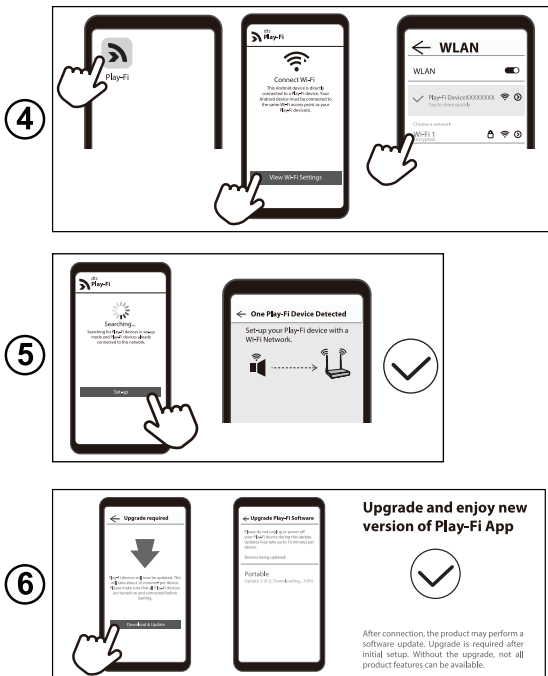
Используйте свой телефон, планшет или компьютер в качестве пульта дистанционного управления для Spotify. Перейдите на  Explore-Spotify, чтобы узнать как использовать:

1. Отсканируйте QR-код или выполните поиск в магазине приложений, чтобы загрузить приложение Spotify.
2. Нажмите кнопку на задней панели саундбара и удерживайте ее более 8 секунд. Вы услышите два звуковых сигнала и увидите, как светодиод начнет

мигать, а затем загорится постоянно.

3. Выберите устройство Play-Fi на своем телефоне.
4. Откройте приложение Play-Fi, подключитесь к сети Wi-Fi.
5. Настройте устройство Wi-Fi с сетью Wi-Fi.
6. Загрузите и обновите приложение Play-Fi. И тогда вы сможете пользоваться функциями новой версии приложения.

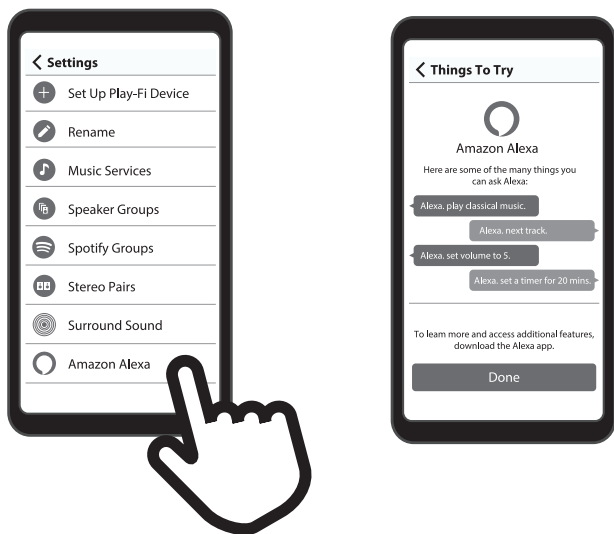




## Добавление в Amazon Alexa

1. Установите приложение Play-Fi, включите сеть Wi-Fi и выполните все процедуры обновления.
2. Приложение должно автоматически предложить вам связать его с вашей учетной записью Amazon. Или зайдите в Settings (Настройки) в приложении Play-Fi и выберите опцию Amazon Alexa.

3. В зависимости от вашего местоположения вам может быть предложено выбрать язык по умолчанию для Alexa. Когда вы будете готовы продолжить, Alexa предложит вам ввести вашу учетную запись Amazon, но если вы уже использовали вход или аутентификацию Amazon на своем устройстве ранее, она должна автоматически применить учетные данные для вас.
4. Если вы связываете свою учетную запись Amazon с продуктами Play-Fi без микрофонов, вам придется воспользоваться умными колонками серии Echo, Dot или аналогичными устройствами для обнаружения устройства. Таким образом ваш новый продукт будет идентифицирован.

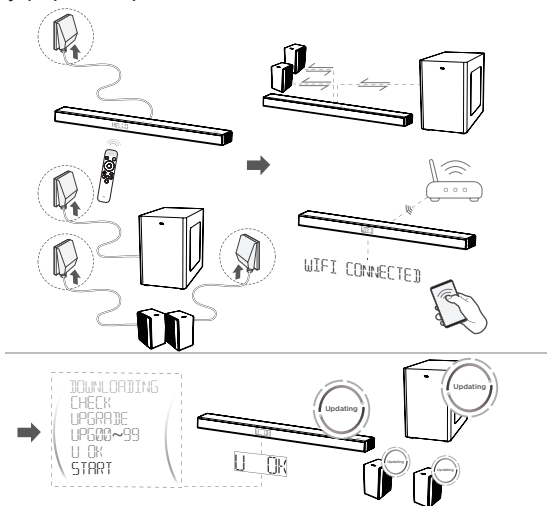


# Онлайн обновление прошивки

Автоматическое обнаружение и обновление программного обеспечения саундбара:


1. Убедитесь, что саундбар, сабвуфер и колонки сателлиты включены.
2. Убедитесь, что саундбар, сабвуфер и колонки сателлиты успешно сопряжены.
3. Убедитесь, что ваш саундбар успешно подключен к сети Wi-Fi (см. шаги по подключению Wi-Fi на стр. 30/31/32/34.)
4. Вы увидите следующие светодиодные индикаторы: DOWNLOADING (ЗАГРУЗКА) >> CHECK (ПРОВЕРКА) > UPGRADE (ОБНОВЛЕНИЕ) > UPG00~99 > U OK > START (НАЧАТЬ)

Примечание: Не прерывайте работу саундбара и сабвуфера во время обновления.

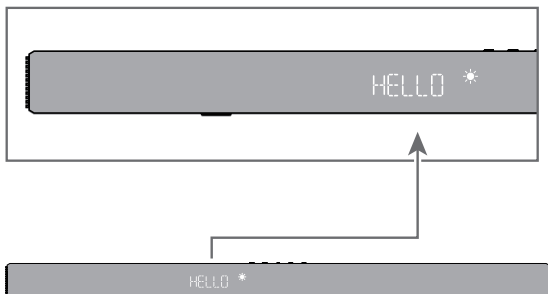


# 4 Использование системы саундбара

## Управление саундбаром с помощью панели управления или пультом дистанционного управления

- 1 Убедитесь, что саундбар правильно подключен к источнику электроснабжения и питания.
- 2 Нажмите  на верхней панели основного блока саундбара или на пульте дистанционного управления, чтобы переключиться на нужный источник.

Светодиодный дисплей на саундбаре отображает информацию о состоянии саундбара.



	Состояние саундбара	Состояние светодиодного дисплея
<b>Мощность</b>	Питание включено	HELLO
	Отключение питания	STDBY / SLEEP
<b>Источник</b>	HDMI eARC/ARC	ARC / eARC
	Оптический	OPT
	USB	USB
	Bluetooth	BT
	HDMI 1	HDMI 1 IN
	HDMI 2	HDMI 2 IN
<b>Bluetooth</b>	Режим поиска (мигающий)	BT
	Режим сопряжения	PAIR
<b>Регулировка громкости</b>	Уровень громкости	V 36
	Достигнут минимальная громкость	MIN
	Достигнут максимальная громкость	MAX
	Отключение звука	MUTE
<b>УРОВЕНЬ</b>	БАС (+/-)	BAS+S / BAS+S
	ВЕРХИ (+/-)	TRE+S / TRE+S
	Объёмное звучание (+/-)	SR+S / SR+S
	Диалог	DIAL0 / DIAL6
	Средняя синхронизация	SYNC 0 / SYNC 200
<b>Звуковые режимы</b>	Стандарт/Голос/Музыка/Кино/Игра/Спорт	STANDARD VOICE MUSIC MOVIE GAME SPORT
<b>Звуковой эффект</b>	Усиление басов	BASBST ON / BASBST OFF
	Усиление объемного звучания	SURENH ON / SURENH OFF
	Сквозной пропуск аудио сигнала	PASSTH ON / PASSTH OFF
	Ночной режим	NIGHT ON / NIGHT OFF
	NEURAL X	DTSNEU ON / DTSNEU OFF
	DRC	DTSARC LOW / DTSARC MID / DTSARC HIGH
	Регулировка яркости светодиодов	DIM 1 / DIM 2 / DIM 3

**Примечание:** После включения саундбара, если в течение 10 секунд не выполняется никаких действий ни на саундбаре, ни на пульте дистанционного управления, все светодиодные индикаторы на саундбаре выключаются и снова загораются при возобновлении работы.

**Подсказка:** Вы можете использовать более расширенные функции на пульте дистанционного управления (см. «Обзор пульта дистанционного управления» на стр. 20).

---

## Прослушивание музыки с вашего устройства Bluetooth


- 1 Убедитесь, что ваше устройство поддерживает A2DP и/или AVRCP. Для получения информации проверьте характеристики вашего устройства.
- 2 Подключите устройство Bluetooth к Саундбару (см. «Подключение саундбара к устройству Bluetooth» на стр. 29).
- 3 Начните прослушивание музыки, хранящейся на вашем устройстве Bluetooth, через саундбар.
  - Если ваше устройство Bluetooth поддерживает A2DP, вы можете слушать музыку, но не можете управлять воспроизведением.
  - Если ваше устройство Bluetooth поддерживает AVRCP, вы можете слушать музыку и управлять воспроизведением музыки с помощью пульта дистанционного управления. Нажмите центральную кнопку, чтобы приостановить или возобновить воспроизведение музыки. Нажмите left/right (влево/вправо), чтобы перейти к предыдущей/следующей дорожке.

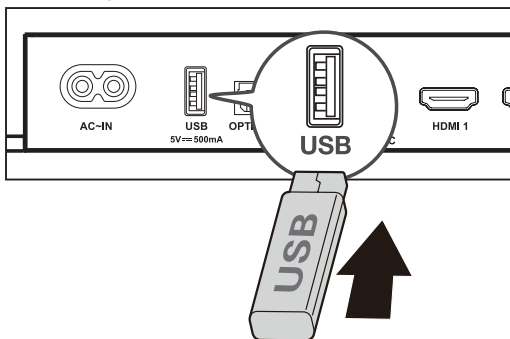
### Примечание

- Рабочий диапазон между саундбаром и устройством Bluetooth составляет примерно 10 метров (без каких-либо препятствий между устройством Bluetooth и саундбаром).



# Использование USB-кабеля или устройства для воспроизведения музыки

- Нажмите /ОК на пульте дистанционного управления, чтобы прослушать/приостановить/возобновить музыку.
- Нажмите кнопку влево/вправо на пульте дистанционного управления, чтобы перейти к предыдущей или следующей дорожке.
- Нажмите кнопку вверх/вниз, чтобы увеличить или уменьшить уровень громкости.



## Подсказка

- Саундбар может поддерживать USB – устройства с объемом памяти до 64 гб и файлы формата MP3.
- Музыка в папках USB-устройства должна быть в пределах 5 (в том числе 5) уровней каталогов. В противном случае саундбар не сможет обнаружить музыку на устройстве USB.

# 5 Спецификации

## Название изделия

7.1.4 Канальный саундбар с Play-Fi / Dolby Atmos / DTS:X

### Саундбар

- Источник питания: 100-240 В~50/60 Гц переменного тока
- Потребляемая мощность: 58 Вт
- Потребляемая мощность в режиме ожидания:  $\leq 0,5$  Вт Импеданс:  $8\Omega \times 7$
- Частотная характеристика: 160 Гц-20 кГц
- Размеры (ШхВхД): 1050 x 65 x 120 (мм)
- Вес: 4,1 кг
- Рабочая температура: 0°C - 45°C

### Беспроводной сабвуфер

- Источник питания: 100-240 В~50/60 Гц переменного тока
- Потребляемая мощность: 40 Вт
- Потребляемая мощность в режиме ожидания:  $\leq 0,5$  Вт Импеданс:  $3\Omega$
- Частотная характеристика: 40 Гц-120 Гц
- Диапазон частот: 5732 МГц-5848 МГц
- Максимальная мощность передачи: 13 дБм
- Размеры (ШхВхД): 240 x 400 x 365 мм
- Вес: 7,8 кг

### Колонки сателлиты

- Источник питания: DC 24V --- 1.5A
- Потребляемая мощность: 20 Вт
- Потребляемая мощность в режиме ожидания:  $\leq 0,5$  Вт Импеданс:  $8\Omega \times 4 (2 \times 2)$
- Частотная характеристика: 40 Гц-120 Гц
- Диапазон частот: 5732 МГц-5848 МГц
- Максимальная мощность передачи: 13 дБм
- Размеры (ШхВхД): 96 x 120 x 160 (мм)
- Вес: 0,96 кг

### Bluetooth

- Версия Bluetooth: 5.0, профиль Bluetooth — поддерживается стерео Bluetooth (расширенный профиль распространения аудио — A2DP; Профиль дистанционного управления аудио-видео — AVRCP)

- Диапазон частот: 2402 МГц - 2480 МГц
- Максимальная мощность передачи: 15 дБм

### **Дистанционное управление**

- Расстояние/Угол: 6м/ 30°
- Тип батарей: 2 батарея AAA 1,5 В, заменяемые пользователем.

### **Wi-Fi**

Стандарт WLAN	IEEE802.11a/b/g/n/ac
Безопасность	WPA2TM/WPATM

Диапазон частот	Диапазон 2,4 ГГц (1–13 каналов)/Диапазон 5 ГГц
-----------------	--

### **Для ЕС**

от 2412 МГц до 2472 МГц  
от 5180 МГц до 5320 МГц  
от 5500 МГц до 5700 МГц  
от 5745 МГц до 5850 МГц

Максимальная  
мощность (EIRP) 20 дБм

## **6 Уведомления**

### **Декларация о соответствии**

Настоящим ST OVERSEAS LIMITED заявляет, что эта Аудиовоспроизводящая аппаратура: САУНДБАР соответствует требованиям Технического регламента Евразийского экономического союза "Об ограничении применения опасных веществ в изделиях электротехники и радиоэлектроники" (ТР ЕАЭС 037/2016). Продукция изготовлена в соответствии с Директивами 2014/35/EU «Низковольтное оборудование», 2014/30/EU «Электромагнитная совместимость». Соответствует требованиям Технического регламента Таможенного союза "О безопасности низковольтного оборудования" (ТР ТС 004/2011) Технического регламента Таможенного союза "Электромагнитная совместимость технических

средств" (ТР ТС 020/2011).

#### **Ограничения в диапазоне 5 ГГц:**

Диапазон частот от 5150 до 5350 МГц ограничен для использования внутри помещений только в следующих странах: AT, BE, BG, CH, CY, CZ, DE, DK, EE, EL, ES, FI, FR, HR, HU, IE, IS, IT, LI, LT, LU, LV, MT, NL, NO, PL, PT, RO, SE, SI, SK, TR, UK(NI). Согласно соответствующим законодательным требованиям Великобритании, диапазон частот от 5150 до 5350 МГц ограничен для использования внутри помещений только в Великобритании.

---

## **Утилизация старого продукта и элементов питания**



Ваш продукт разработан и изготовлен из высококачественных материалов и компонентов, которые можно перерабатывать и использовать повторно.



Этот символ на продукте означает, что продукт подпадает под действие Европейской директивы 2012/19/EU.



Этот символ означает, что изделие содержит батарею, подпадающую под действие Европейской директивы 2013/56/EC

Продукт нельзя утилизировать вместе с обычными бытовыми отходами. Узнайте о местной системе раздельного сбора электрических и электронных изделий и элементов питания. Соблюдайте местные правила и никогда не выбрасывайте изделие и элементы питания вместе с бытовыми отходами. Правильная утилизация старых изделий и батарей помогает предотвратить негативные последствия для окружающей среды и здоровья человека.

#### **Извлеките одноразовую батарею**

Сведения об извлечении одноразовых батареек см. в разделе «Установка/замена элементов питания в пульте дистанционного управления».

#### **Защита окружающей среды**

Мы исключили ненужную упаковку и позаботились о ее экологичности.

---

# Товарный знак

---



Словесный знак и логотипы Bluetooth® являются зарегистрированными товарными знаками, принадлежащими Bluetooth SIG, Inc., и любое использование таких знаков TTE Corporation осуществляется по лицензии. Другие товарные знаки и наименования принадлежат их соответствующим владельцам.

---



For DTS patents, see Изготовлено по лицензии DTS, Inc. (для компаний со штаб-квартирой в США/Японии/Тайване) или по лицензии DTS Licensing Limited (для всех остальных компаний). DTS, DTS:X, логотип DTS:X, DTS, DTS Play-Fi, Play-Fi и логотипы DTS Play-Fi и Play-Fi являются зарегистрированными товарными знаками или товарными знаками DTS, Inc. в США и других странах. © 2023 DTS, Inc. Все права защищены.

---



Для управления этим динамиком с поддержкой AirPlay 2 требуется iOS 11.4 или более поздней версии. Apple, AirPlay, iPad, iPad Air, iPad Pro и iPhone являются товарными знаками Apple Inc., зарегистрированными в США и других странах.

---



Используйте свой телефон, планшет или компьютер в качестве пульта дистанционного управления для Spotify. Перейдите на сайт [spotify.com/connect](https://www.spotify.com/connect), чтобы узнать, как это сделать. На Программное обеспечение Spotify распространяются лицензии третьих лиц, приведенные здесь: <https://www.spotify.com/connect/third-party-licenses>



Google и встроенный Chromecast являются товарными знаками Google LLC.

---



HIGH-DEFINITION MULTIMEDIA INTERFACE

Термины HDMI, HDMI High-Definition Multimedia Interface, фирменный стиль HDMI и логотип HDMI являются товарными знаками или зарегистрированными товарными знаками компании HDMI Licensing Administrator, Inc.

---



Google и встроенный Chromecast являются товарными знаками Google LLC.

---

COMPATIBLE WITH



Dolby, Dolby Vision, Dolby Atmos, и символ двойной D являются зарегистрированными товарными знаками Dolby Laboratories Licensing Corporation. Произведено по лицензии Dolby Laboratories. Конфиденциальные неопубликованные работы. Авторские права © 2012–2023 Dolby Laboratories. Все права защищены.

---



Amazon, Alexa и все связанные логотипы являются товарными знаками Amazon.com, Inc. или ее дочерних компаний.

# 7 Часто задаваемые вопросы


## Нет питания

- Убедитесь, что шнур питания переменного тока и входной разъем переменного тока подключены правильно.
- Убедитесь, что есть электропитание.
- Убедитесь, что саундбар включен.

## Без звука

- Убедитесь, что аудиокабель подключен к саундбару и вашему устройству.
- Убедитесь, что вы выбрали правильный источник.
- Нажмите кнопку вверх, чтобы увеличить уровень громкости.
- Убедитесь, что саундбар не отключен.

## Низкий уровень звука

- Используйте пульт дистанционного управления для регулировки громкости.
- Возможно включен Ночной режим, нажмите  и используйте кнопку вверх/вниз, чтобы выйти из ночного режима.

\* Другие звуковые эффекты не будут работать в ночном режиме.

## Пульт дистанционного управления не работает.

- Убедитесь, что вы выбрали правильный источник.
- Убедитесь, что расстояние от пульта дистанционного управления до саундбара находится в пределах рабочего диапазона.
- Убедитесь, что батареи правильно вставлены и работают.
- Убедитесь, что пульт дистанционного управления находится близко к датчику дистанционного управления саундбара.

## Я слышу искаженный звук.

- Убедитесь, что все кабели правильно подключены.
- Убедитесь, что вы выбрали правильный источник.
- Убедитесь, что звук на телевизоре отключен, если вы воспроизводите звук с телевизора.

## Я не могу найти имя Bluetooth этого саундбара на своем устройстве Bluetooth.

- Убедитесь, что функция Bluetooth активирована на вашем Bluetooth-устройстве.
- Убедитесь, что саундбар сопряжен с вашим устройством Bluetooth.

**Поддержка TCL:**

Пожалуйста, посетите [www.tcl.com](http://www.tcl.com)

---

# МЫ ГОТОВЫ ПОМОЧЬ

**сначала свяжитесь с нами по  
любым возникшим вопросам**



**Соблюдайте меры предосторожности  
при демонтаже саундбара**

Авторское право © 2023 TCL. Все права  
защищены.

X937U-GL-RUS\_UM\_V1.7

**EAC**