

# GRUNDIG

## АВТОМАТИЧЕСКАЯ КОФЕМАШИНА СО ВСТРОЕННЫМ РЕЗЕРВУАРОМ ДЛЯ МОЛОКА

Руководство по эксплуатации



KVA 7230

RU



01M-8915613600-3623-06

You can download the  
HomeDirect application  
for free from the Apple App Store  
or Google Play Store to access  
the recipes.



# **Прочтите внимательно данное руководство по применению перед использованием машины!**

Уважаемый покупатель,

Благодарим Вас за то, что выбрали продукт Grundig. Мы надеемся, что вы получите наилучшие результаты от его использования: прибор был изготовлен с обеспечением высокого качества на базе новейших технологий. Поэтому внимательно прочитайте данное руководство по эксплуатации и все другие сопроводительные документы перед использованием устройства. Рекомендуется сохранить данный документ в качестве справочного пособия для дальнейшего использования. При передаче устройства какому-либо другому лицу приложите к нему руководство пользователя. Примите во внимание все предупреждения и информацию в руководстве пользователя.

## Объяснение символов

В различных разделах данного руководства по эксплуатации используются следующие обозначения:



Важная информация или полезные подсказки по использованию машины.



**ОПАСНО:** Предупреждение о возникновении опасных ситуаций, представляющих угрозу жизни и имуществу.



**ПРЕДУПРЕЖДЕНИЕ!** Данное предупреждение указывает на потенциально опасные ситуации.



**ВНИМАНИЕ:** Это предупреждение указывает на потенциальный материальный ущерб.



Материалы подходят для контакта с пищевыми продуктами



ПЕРЕРАБОТАННАЯ И ПРИГОДНАЯ  
ДЛЯ ВТОРИЧНОЙ ПЕРЕРАБОТКИ  
БУМАГА

# **1 Важные инструкции по технике безопасности и защите окружающей среды**

В этот раздел включены инструкции по технике безопасности, которые помогут обеспечить защиту от травм и материального ущерба. Несоблюдение этих инструкций аннулирует предоставленную гарантию.

## **1.1 Опасность электрического тока**

Электрический ток опасен для жизни! Контакт с токоведущими проводами или компонентами может привести к серьезным травмам или даже смерти!

Во избежание поражения электрическим током соблюдайте следующие меры безопасности:

- Никогда не используйте изделие, если поврежден кабель питания или сам прибор. Обратитесь в авторизованный сервисный центр.
- Не открывайте корпус кофемашины. Опасность поражения электрическим током при прикосновении к токоведущим



# **1 Важные инструкции по технике безопасности и защите окружающей среды**

соединениям и/или изменении электрической и механической конфигурации.

- Перед очисткой контейнера для зерен отключите прибор из розетки. Вращающаяся кофемолка представляет опасность!

## **1.2 Опасность ожога**

Части кофемашины во время работы могут сильно нагреваться! Наливаемые напитки и выходящий пар очень горячие!

Соблюдайте следующие меры безопасности, чтобы избежать ожогов себя и / или других:

- Не трогайте металлические части носиков для разлива кофе.
- Избегайте прямого контакта кожи с паром, выходящим из машины, или горячей водой для полоскания, очистки или удаления накипи.

# **1 Важные инструкции по технике безопасности и защите окружающей среды**

## **1.3 Основные меры безопасности**

Для безопасного обращения с кофемашиной соблюдайте следующие меры предосторожности:

- Никогда не играйте с упаковочным материалом. Существует риск получения травмы. Храните все упаковочные материалы в недоступном для детей месте.
- Перед использованием осмотрите кофемашину на предмет видимых признаков повреждений. Не используйте поврежденную кофемашину. Обратитесь в авторизованный сервисный центр.
- Если соединительный кабель поврежден, он должен быть заменен только сервисным агентом, рекомендованным производителем, во избежание любой опасности! Обратитесь к производителю или в его службу поддержки.
- Ремонт кофемашины должен выполняться только авторизованным специалистом или сервисной службой завода. Ремонт неуполномоченными лицами может привести

# **1 Важные инструкции по технике безопасности и защите окружающей среды**

к значительной опасности для пользователя. Они также аннулируют гарантию.

- Ремонт кофемашины в течение гарантийного срока может выполняться только сервисными центрами, уполномоченными производителем, в противном случае гарантия аннулируется в случае последующего повреждения.
- Неисправные детали можно заменять только оригинальными запчастями. Только оригинальные запчасти гарантируют соблюдение требований безопасности.
- Данное изделие может использоваться детьми в возрасте от 8 лет, если они находятся под наблюдением или получили инструкции по безопасному использованию устройства, а также понимают, что его использование может быть опасным. Чистка и обслуживание устройства не должны осуществляться детьми, если они не старше 8 лет и не находятся под надзором. Храните устройство и шнур питания в месте, недоступном для детей в

# **1 Важные инструкции по технике безопасности и защите окружающей среды**

возрасте менее 8 лет.

- Данное устройство может использоваться лицами с ограниченными физическими, сенсорными или умственными возможностями; или, при отсутствии опыта и знаний, под контролем/с прохождением инструктажа по безопасному использованию при условии понимания существующей опасности.
- Дети не должны играть с данным устройством.
- Очистка и обслуживание не должны производиться детьми без присмотра.
- Прибор предназначен для использования в домашних условиях и для схожих целей, например:
  - персоналом персоналом в магазинах, офисах и других рабочих средах;
  - в жилых домах на фермах,
  - постояльцами в гостиницах, отелях и и др.
  - в заведениях типа «ночлег и завтрак».
- Защищайте кофемашину от погодных

# **1 Важные инструкции по технике безопасности и защите окружающей среды**

воздействий, таких как дождь, мороз и прямые солнечные лучи. Не используйте кофемашину на открытом воздухе.

- Ни в коем случае не погружайте кофемашину, сетевой кабель или вилку в воду или другие жидкости.
- Не мойте кофемашину или аксессуары в посудомоечной машине.
- Не наливайте никаких других жидкостей, кроме воды, и не кладите в резервуар для воды продукты.
- Не заполняйте резервуар для воды сверх максимальной отметки.
- Эксплуатируйте машину только с установленным контейнером для отходов, поддоном для сбора капель и решеткой для чашек.
- Не тяните за кабель, чтобы вынуть вилку из розетки, и не прикасайтесь мокрыми руками.
- Не держите кофемашину за сетевой шнур.

# **1 Важные инструкции по технике безопасности и защите окружающей среды**

- Храните устройство и шнур питания в месте, недоступном для детей в возрасте менее 8 лет.
- Этот прибор можно использовать только для приготовления кофе.
- Необходимо следить за детьми с целью предотвращения игры с устройством.
- Отключайте прибор от сети перед каждой чисткой и в нерабочее время.
- Размешайте прибор таким образом, чтобы всегда обеспечивался доступ к вилке.
- Всегда используйте прибор на устойчивой, ровной, чистой, сухой и нескользкой поверхности.
- Устройство не является встроенной кофемашиной и не предназначено для использования внутри шкафа. Во время использования кофеварку нельзя ставить в шкаф.
- Не сжимайте и не перегибайте шнур питания и не трите его об острые края, чтобы избежать

# **1 Важные инструкции по технике безопасности и защите окружающей среды**

повреждения. Держите шнур питания вдали от горячих поверхностей и открытого огня.

- Убедитесь, что ваш сетевой блок питания соответствует требованиям, приведенным на табличке прибора.
  - Используйте прибор только с заземленной розеткой.
  - Не используйте прибор с удлинителем.
  - Не прикасайтесь к прибору или вилке прибора влажными или мокрыми руками, когда прибор включен в розетку.
  - Внимание! Во избежание опасности, связанной с непреднамеренным сбросом темовыключателя, прибор не следует запитывать от внешнего коммутационного устройства, такого, как таймер или от сети, которая периодически включается или выключается коммунальной службой
- Предупреждение: избегайте попадания жидкости на разъем.

# **1 Важные инструкции по технике безопасности и защите окружающей среды**

- Не используйте устройство неправильно, чтобы избежать возможных травм.

- Это изделие представляет собой устройство со съемным шнуром питания.
- Если шнур питания поврежден, он должен быть заменен производителем, дилером по техническому обслуживанию или квалифицированным специалистом во избежание опасности.
- Очистка: Не используйте жесткие, абразивные чистящие средства. Смотрите подробные инструкции по очистке с 6.1 по 6.4.

## **1.4 Использование по назначению**

Полностью автоматическая кофемашина Grundig предназначена для использования в домашних условиях и аналогичных сферах, например, на кухнях для персонала, в магазинах, офисах и подобных помещениях или клиентами в гостиницах, отелях и и др. Эта кофемашина не предназначена для коммерческого использования. Машина предназначена только для приготовления кофе и нагрева молока и воды. Любое другое использование, кроме ранее заявленного, считается неправильным.

## **Опасность из-за неправильного использования!**

Если устройство используется не по назначению, оно может стать источником опасности.



# 1 Важные инструкции по технике безопасности и защите окружающей среды



- Поэтому кофеварку можно использовать только по прямому назначению.
- Соблюдайте инструкции, описанные в данном руководстве по эксплуатации.

Никакие претензии в отношении повреждений или травм, возникших в результате использования кофемашины не по прямому назначению, не принимаются.

Ответственность несет исключительно владелец машины.

## 1.5 Ограничение ответственности

Вся техническая информация, данные и инструкции по установке, эксплуатации и техническому обслуживанию кофемашины, содержащиеся в настоящем руководстве по эксплуатации, являются актуальными на момент печати и основаны на лучших, из возможных знаний о продукте, полученных в результате полученного опыта и ноу-хау.

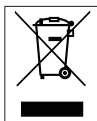
На основе информации, иллюстраций и пояснений, приведенных в данном руководстве пользователя невозможно сформировать какие-либо выводы или требования.

Изготовитель не несет ответственности за ущерб или травмы, возникшие в результате несоблюдения руководства пользователя, использования изделия не по назначению, непрофессионального ремонта, несанкционированных модификаций или использования неутвержденных запасных частей.

## 1.6 Соответствие требованиям Директивы WEEE (директива ЕС об отходах электрического и электронного оборудования) и утилизация отработавшего прибора:

Данный продукт соответствует Директиве ЕС WEEE (2012/19/EU). Данный прибор имеет классификационный знак для отработанного электрического и электронного оборудования (WEEE).

# 1 Важные инструкции по технике безопасности и защите окружающей среды



Этот символ указывает на то, что прибор нельзя выбрасывать вместе с другими бытовыми отходами по окончании срока службы. Использованное устройство необходимо вернуть в официальный пункт приема утилизируемых электрических и электронных устройств. Чтобы найти такие пункты приема утиля, обратитесь в местные уполномоченные органы или к розничным продавцам, у которых был приобретен продукт. Каждое домашнее хозяйство выполняет важную роль в восстановлении и утилизации старого оборудования. Надлежащая утилизация отработавшего прибора позволяет предотвратить возможные негативные последствия для окружающей среды и здоровья.

## 1.7 Соответствие требованиям Директивы RoHS

Приобретенное Вами изделие соответствует требованиям Директивы EU по ограничению вредных веществ (2011/65/EU). В нем не содержится вредных и запрещенных материалов, указанных в данной Директиве.

## 1.8 Информация об упаковке

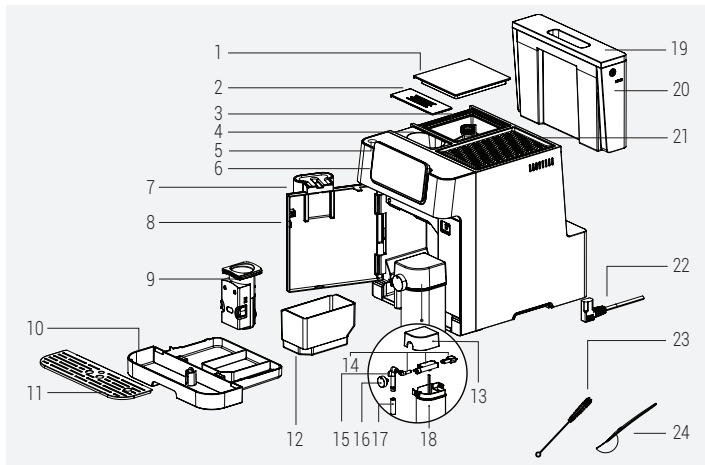


Материалы упаковки устройства произведены из перерабатываемого сырья в соответствии с нашими Национальными нормами по защите окружающей среды. Запрещается выбрасывать упаковочные материалы вместе с бытовыми и другими отходами. Отправьте их в точки сбора упаковочных материалов, указанные местными органами власти.

## 1.9 Перемещение и транспортировка

- Во время перемещения и транспортировки переносите прибор в оригинальной упаковке. Упаковка устройства защищает его от физических повреждений.
- Не кладите тяжелые грузы на прибор или упаковку. Возможно повреждение прибора.
- Падение прибора может вывести его из строя или вызвать необратимые повреждения.

## 2 АВТОМАТИЧЕСКАЯ КОФЕМАШИНА со встроенным резервуаром для молока



- |  |   |
|--|---|
| 1. Крышка контейнера для кофейных зерен      | 13. Крышка от резервуара для молока               |
| 2. Крышка для предварительно помолотого кофе | 14. Детали сборки резервуара для молока           |
| 3. Контейнер для кофейных зерен              | 15. Внутренняя деталь сопла резервуара для молока |
| 4. латок для предварительно помолотого кофе  | 16. Регулирующая кнопка для молочной пены         |
| 5. Кнопка вкл./выкл.                         | 17. Сопло резервуара для молока                   |
| 6. Цифровая панель управления                | 18. Резервуар для молока                          |
| 7. Сопло, регулируемое по высоте             | 19. Крышка для резервуара воды                    |
| 8. Передняя крышка                           | 20. Резервуар для воды                            |
| 9. Блок заваривания                          | 21. Подогреватель для чашек                       |
| 10. Поддон для сбора капель                  | 22. Шнур питания                                  |
| 11. Решетка под чашки                        | 23. Щетка для чистки                              |
| 12. Контейнер для сбора отходов              | 24. Мерная ложка для молотого кофе                |

## 2 АВТОМАТИЧЕСКАЯ КОФЕМАШИНА со встроенным резервуаром для молока

### Технические данные

#### Источник питания:

220-240 В~, 50-60 Гц

#### Мощность: 1350 Вт

Компания оставляет за собой право вносить технические изменения и изменения в конструкцию.

Все заявленные значения на устройстве и на печатных листовках получены в результате лабораторных измерений, проведенных в соответствии с соответствующими стандартами. Эти значения могут различаться в зависимости от условий использования и окружающей среды.

#### Размеры изделия:

27,5 см (ширина) x 35,9 см (высота) x 41,2 см (глубина)

Вес: 9,68±0,5кг

Длина кабеля: 95±5 см

#### Вес молотого кофе (в зёрнах)

Стандартный режим: 9±2г

Интенсивный: 11±2г

#### Емкость поддона для сбора капель:

До 0,6 л

Контейнер для сбора отходов: До 10 чашек

Вместимость резервуара для молока: До 0,6 л

Емкость резервуара для воды: 2,0±5%л

Емкость контейнера для кофейных зерен: 250±5%г

Время предварительного нагрева машины: <50с

Объем кофе (Настройки по умолчанию):

Эспрессо: 30±10мл

Двойной: 60±10мл

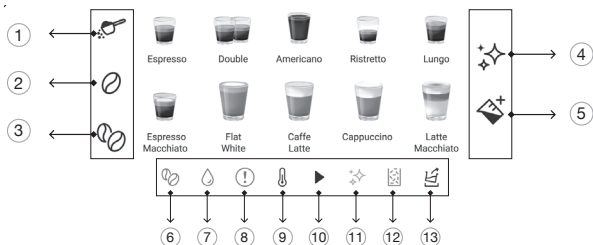
Американо: 150±20мл

Ристретто: 20±5мл

Лунго: 60±10мл

## 3 Дисплей

### 3.1 Панель управления



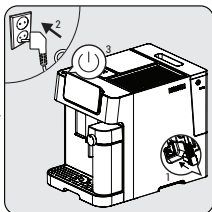
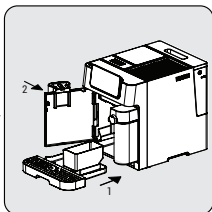
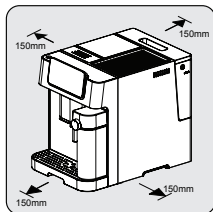
|    |  |  |
|----|--|--|
| 1  |  | Используется для выбора опции <b>"Молотый кофе"</b> .              |
| 2  |  | Используется для выбора опции <b>"Стандартный кофе в зернах"</b> . |
| 3  |  | Используется для выбора опции <b>"Кофе в зернах интенсив"</b> .    |
| 4  |  | Используется для запуска функций очистки и удаления накипи.        |
| 5  |  | Кнопка молока  |
| 6  |  | Ошибка отсутствия кофейных зерен                                   |
| 7  |  | Ошибка отсутствия воды   |
| 8  |  | Общая ошибка   |
| 9  |  | Горит во время предварительного нагрева                            |
| 10 |  | Горит во время текущих процессов                                   |
| 11 |  | Предупреждение о накипи  |
| 12 |  | Ошибка заполнения остаточного контейнера                           |
| 13 |  | Индикатор опорожнения воды   |

## 4 Подготовка

### 4.1 Установка



Удалите с устройства все защитные пленки, наклейки и другие упаковочные материалы.



Выберите безопасную и устойчивую поверхность с легкодоступным источником питания и соблюдайте минимальное расстояние от боковых сторон машины.

Вставьте поддон для сбора капель. Убедитесь, что он вставлен правильно, и закройте переднюю крышку.

Размотайте и выпрямите шнур питания и вставьте вилку в розетку, расположенную под машиной. Вставьте другой конец шнура питания в розетку с подходящим напряжением питания. Нажмите кнопку вкл./выкл., чтобы включить машину.

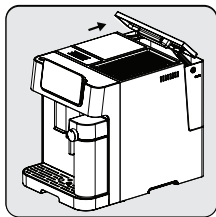
### 4.2 Заполнение резервуара для воды



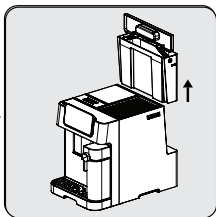
**О программе защиты:** Если резервуар для воды не полностью помещен в кофемашину, режим защиты сработает через 15 секунд во время процесса заваривания. На панели управления загорится кнопка горячей воды.

1. Убедитесь, что резервуар для воды полностью вставлен в машину.

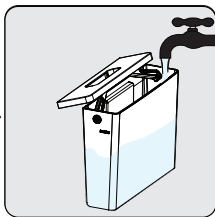
## 4 Подготовка



Поднимите резервуар для воды, взяв за ручку крышку.



Выньте резервуар для воды.



Промойте резервуар для воды пресной водой, затем наполните резервуар до максимального уровня и вставьте его обратно в машину. Убедитесь, что он вставлен полностью.

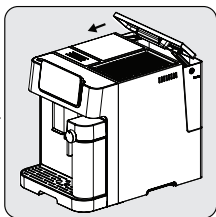
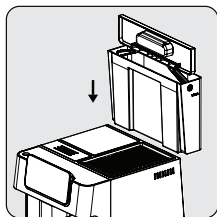


Во избежание перелива воды из резервуара для воды не добавляйте воду непосредственно в прибор из другой емкости.



- Никогда не наполняйте резервуар для воды теплой или горячей водой, газированной водой или любой другой жидкостью, которая может повредить резервуар для воды и машину.
- Когда "💧" мигает, вода в резервуаре находится на низком уровне и требует заполнения.

## 4 Подготовка



Установите резервуар для воды обратно, используя крышку в качестве ручки.

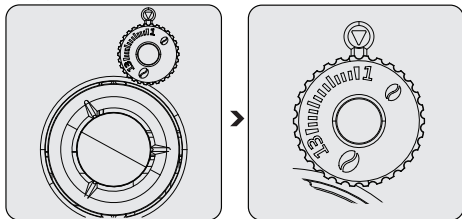
Закройте резервуар для воды крышкой.



## 5 Эксплуатация

### 5.1 Регулировка кофемолки

Вы можете отрегулировать крупность помола, повернув регулировочную ручку на контейнере для фасоли:




Никогда не выполняйте регулировку помола в нерабочем состоянии кофемолки. Это может привести к повреждению измельчителя.



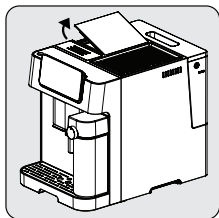
Линии на ручке регулятора указывают на тонкость помола. Большее число означает более грубый помол.

### 5.2 Наполнение контейнера для кофейных зерен

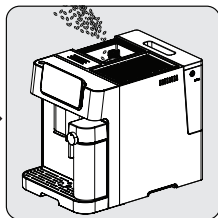


- Когда мигает , необходимо заполнить контейнер зернами кофе.
- Для более длительного сохранения свежести кофейные зерна лучше хранить в оригинальной вакуумной упаковке. Для достижения наилучших результатов не используйте контейнер для кофейных зерен в качестве места хранения.

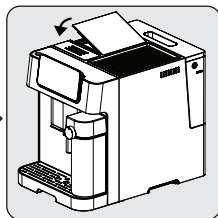
## 5 Эксплуатация



Снимите крышку контейнера для кофейных зерен.

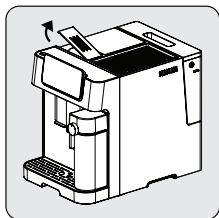


Медленно насыпьте кофейные зерна.

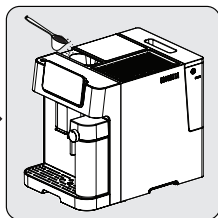


Закройте контейнер крышкой.

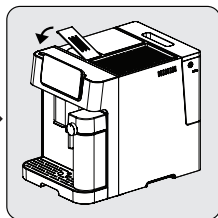
### 5.3 Использование контейнера для предварительно измельченного кофе



Снимите крышку с отсека для предварительно помолотого кофе.



Медленно поместите предварительно помолотый кофе в отсек для предварительно помолотого кофе.



Поставьте крышку на место.



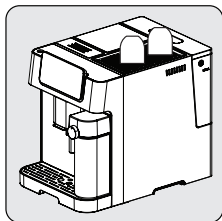
Контейнер для предварительно помолотого кофе не является хранилищем, она предназначена для однократного использования (максимум 13 г). Мерную ложечку можно использовать для отмеривания рекомендуемого количества молотого кофе.

## 5 Эксплуатация

i

- Для активации этой настройки следует нажать кнопку "Молотый кофе" и выбрать ее на экране.
- Храните свои помолотые зерна эспрессо в герметичной емкости в прохладном и сухом месте, чтобы сохранить аромат. Помолотый кофе не следует хранить в течение длительного времени, так как аромат будет утрачен.

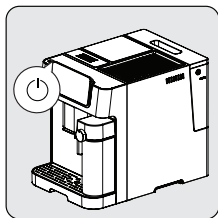
### 5.4 Использование подогревателя для чашек



Чашки необходимо ставить вверх дном, чтобы внутренняя поверхность оставалась теплой и чистой (эта функция использует внутреннее тепло устройства).

## 5 Эксплуатация

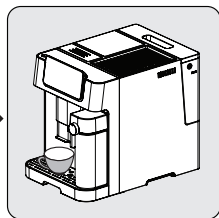
### 5.5 Приготовление Вашего кофе



Включите прибор, нажав кнопку включения / выключения. Прибор включится, начнет предварительный нагрев и автоматическую очистку. Он будет готов к использованию в режиме ожидания, в котором горят все значки.



Поместите чашку под носик для кофе и отрегулируйте высоту носика в соответствии с размером чашки.

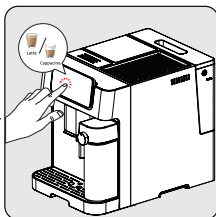
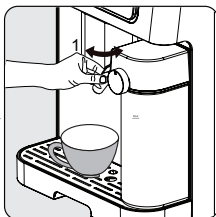
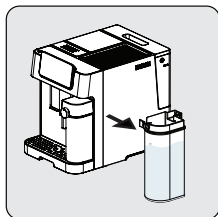


Выберите кофе, нажав кнопку, и загорится индикатор чашки, указывая на то, что прибор готовит чашку кофе. Когда прибор снова перейдет в режим ожидания, кофе будет готов к подаче.

#### 5.5.1 Приготовление кофе с молоком

Эспрессо Макиато, Флэт Уайт, Капучино, Кофе Латте или Латте Макиато — это сочетания эспрессо с различными объемами горячего молока и молочной пены.

## 5 Эксплуатация



Возьмите резервуар для молока одной рукой. Снимите крышку с резервуара для молока. Добавьте молоко в резервуар для молока. Количество молока не должно превышать максимального уровня. Рекомендуемая температура для молока составляет 4-8 °C (примерно 40-46 °F). Закройте крышку резервуара для молока.

Прикрепите резервуар для молока к аппарату, когда стаканчик встанет на место произойдет щелчок. Убедитесь, что резервуар для молока правильно установлен. Отрегулируйте угол сопла резервуара для молока над чашкой. Настройте плотность молочной пены с помощью регулировочной кнопки в зависимости от ваших предпочтений.

Выберите кофе с молоком, нажав кнопку, и лампочка на чашке загорится, указывая, что аппарат готовит чашку кофе. Когда прибор снова перейдет в режим ожидания, кофе будет готов к подаче.

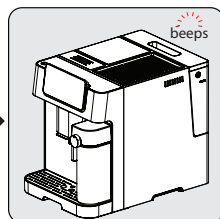
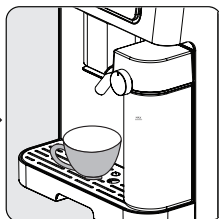
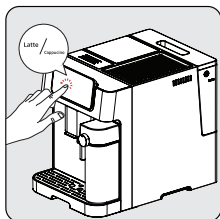


- Чтобы обеспечить оптимальную температуру эспрессо, рекомендуется предварительно прогреть чашки.
- Помимо используемого кофе, использование свежей холодной воды, не содержащей хлора, запахов и других примесей, поможет обеспечить идеальный эспрессо.

## 5 Эксплуатация



Эта машина позволяет пользователю настраивать соотношение пены, вращая регулятор от максимального до минимального для достижения желаемой пены. Рекомендуемая настройка для латте - от минимальной до средней, для капучино - от средней до максимальной. Регулируйте плотность молочной пены в соответствии с вашими предпочтениями.



Нажмите кнопку выбранного кофе. Затем будет слышен один звуковой сигнал. Выбранный напиток начнет мигать, и процесс приготовления начнется.

Как только молочная пена впервые попадет в чашку насос начнет работать с перерывами. После того, как молочная пенка будет готова, устройство автоматически начнет варить кофе.

Когда устройство издаст один сигнал, напиток готов к употреблению!

- Машина перейдет в режим ожидания.



Всегда следите за тем, чтобы чашка для молока была установлена правильно. Если она не установлена должным образом, кнопки для эспresso макиато, флэт уайт, кофе латте, капучино, латте макиато и молоко не будут светиться, и функции не будут доступны. Звуковой сигнал из трех сигналов будет указывать на это.

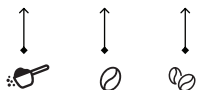


Снятие резервуара для молока не влияет на приготовление кофе, можно использовать программы для двойного эспresso, американо, ристретто и лунго.

## 5 Эксплуатация

### 5.6 Регулировка крепости вашего кофе

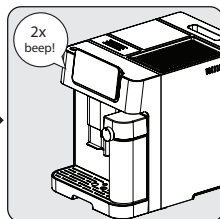
Молотый Кофе      стандартный режим кофе в зернах      интенсивный режим кофе в зернах



Если используется кофе в зернах, нажмите кнопку "стандартный режим" или "интенсивный режим" для регулировки крепости вашего напитка. Если используется молотый кофе, нажмите кнопку "молотый кофе".

### 5.7 Настройка объема вашего кофе/молока

Вы можете сохранить объем желаемого кофе для всех типов напитков, а также молочной пены от (от 25 мл до 250 мл кофе [x2 для двойной порции] и от 100 мл до 500 мл молока)



Во время приготовления кофе выберите функцию, которую необходимо перепрограммировать. Нажмите соответствующую кнопку во время приготовления (регулировка порции кофе во время приготовления кофе, регулировка молока во время приготовления молока) и удерживайте ее нажатой. Вы услышите один звуковой сигнал.

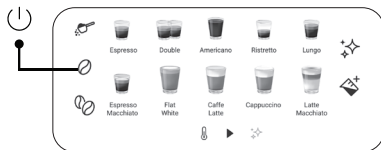
Отпустите кнопку только после того, как нальется необходимое количество кофе или молока. Вы услышите два звуковых сигнала. Это время теперь сохранится для соответствующей функцией.

## 5 Эксплуатация

i

Для изменения количества черного кофе после завершения налива молока, нажмите и удерживайте выбранную иконку напитка до тех пор, пока желаемое количество не нальется в чашку. Настройку воды можно производить во время приготовления кофе. (после завершения помола).

### Для сброса всех напитков к настройкам по умолчанию/ заводским настройкам;

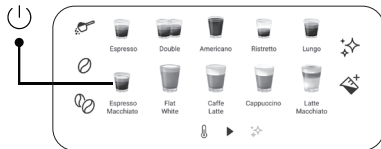


Чтобы сбросить настройки объема всех напитков и выбора объема молочной пены к значениям по умолчанию:

- Нажмите кнопку включения / выключения питания и кнопку bean

(стандартный режим кофе в зернах) одновременно в течение 3 секунд.

### Для сброса одного напитка к настройкам по умолчанию/заводским настройкам;



Чтобы сбросить настройки объема отдельно для каждого кофе или объема молочной пены:


- Нажмите кнопку включения / выключения питания и кнопку напитка (которую желательно


сбросить) одновременно в течение 3 секунд.



## 5 Эксплуатация

### 5.8 Молочная пена


Аппарат может подавать горячее молоко простым нажатием кнопки Молоко "  ". Нажмите еще раз, чтобы остановить.



 Эта функция может использоваться только для получения горячего молока. Разные вкусы можно создать, добавляя разные ингредиенты к приготовленному горячему молоку.

### 5.9 Выбор режима

У машины есть три различных настройки: настройка по умолчанию, режим ECO и быстрый режим. В режиме ECO прибор экономит больше энергии. В быстром режиме пользователь может приготовить кофе быстрее, чем при настройке по умолчанию.

|                                  | Режим ЭКО | Быстрый режим | Настройки по умолчанию |
|----------------------------------|-----------|---------------|------------------------|
| подсветка для чашек              | Выкл      | Вкл           | Вкл                    |
| Предварительное заваривание*     | Да        | Нет           | Да                     |
| Время автоматического отключения | 10 минут  | 30 минут      | 20 минут               |

 Функция предварительного заваривания увлажняет кофе внутри варочного блока небольшим количеством воды перед полным отжимом. Это расширяет кофейную гушу, чтобы создать большее давление в части для заваривания, что помогает извлечь все масла и раскрыть полный аромат зерен.

1. Когда машина находится в режиме ожидания, нажмите и удерживайте кнопку  в течение 5 секунд.
2.  Затем индикатор замигает и загорятся следующие кнопки, указывающие на различные настройки:

## 5 Эксплуатация

In ECO Mode




In Speed Mode



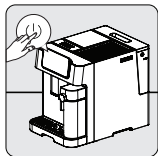
In Default Settings



3. Нажмите кнопку "Молотый кофе" для эко-режима, кнопку "Стандартный кофе в зернах" для скоростного режима и кнопку "Интенсивный кофе в зернах" для настроек по умолчанию. Когда режим будет выбран, вы услышите два звуковых сигнала.

4. Если вы хотите, чтобы настройка оставалась неизменной, снова нажмите  или подождите 5 секунд, пока машина не вернется в режим ожидания.

### 5.10 Отмена



Для отмены любого запущенного процесса необходимо нажать кнопку включения-выключения один раз. Кроме того, при повторном нажатии на выбранный напиток после начала приготовления операция также отменяется.



При нажатии кнопки включения/выключения 2 раза устройство принудительно выключится.

## 6 Очистка

### 6.1 Очистка прибора

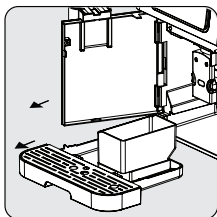
1. Выньте шнур питания из розетки.
2. Вылейте все остатки воды/кофе из поддона для сбора капель и контейнера для остатков кофе.
3. Используйте влажную ткань или не царапающее средство для очистки налета на приборе.



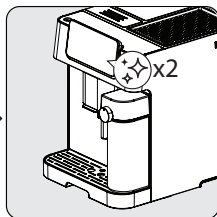
Никогда не используйте для чистки прибора абразивные вещества, уксус или средства для удаления накипи, не входящие в комплект поставки.

Своевременная чистка и уход за прибором очень важны для продления его срока службы.

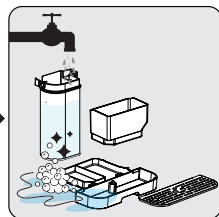
## 6 Очистка



Откройте переднюю крышку. Снимите поддон для сбора капель и контейнер для остатков кофе.




Для автоматической очистки резервуара для молока дважды нажмите кнопку очистки/удаления накипи "❄️". После завершения выньте молочный резервуар и части сборки резервуара для молока. Промойте их под чистой водой. После этого просушите их.

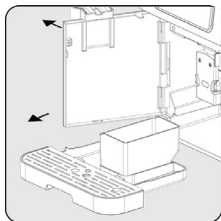


Опорожните контейнер для кофейных остатков и поддон для капель. Вымойте контейнер для кофейных остатков, поддон для капель и молочный резервуар теплой проточной водой и при необходимости используйте иглу или гуши для очистки любых частей. После этого просушите их.

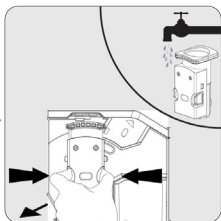


Когда горит , необходимо опорожнить контейнер для кофейной гуши. Этот значок будет загораться после каждых 10 приготовлений кофе. Очистите контейнер для исправления ошибки. Если контейнер чистый, извлеките его и поставьте на место.

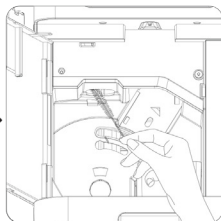
## 6 Очистка



Возьмитесь за регулируемый носик для кофе и медленно потяните назад, чтобы открыть переднюю крышку.



Снимите блок заваривания. Промойте водой и высушите.



Очистите линию выпуска кофе щеткой.



- Поддон для сбора капель необходимо будет опорожнить, когда появится индикатор.
- Лоток для кофейного порошка следует очищать после каждого использования с помощью щетки для очистки.



Когда загорится индикатор, это будет указывать на то, что блок заваривания отсутствует/установлен неправильно.  
Когда мигает, это указывает на то, что передняя крышка не закрыта.

### 6.2 Функция удаления накипи



- Требуется удаление накипи после заданного цикла заваривания.
- Не используйте уксус или другие чистящие средства для самоочистки этого прибора. Другие чистящие средства могут повредить прибор.
- Держите кожу/тело подальше от горячей воды.

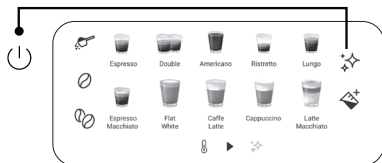
## 6 Очистка

✧ ✧ Загорающийся индикатор указывает на то, что прибор нуждается в очистке от накипи. Устройство будет оставаться в наилучшем состоянии, если эту функцию выполнять не реже одного раза в месяц или чаще, в зависимости от жесткости используемой воды.

### Чтобы начать удаление накипи:

1. Наполните резервуар для воды до "Уровня удаления накипи" ✧ ✧.
2. Добавить содержимое одной упаковки чистящего средства из коробки в резервуар для воды.
3. Поставьте достаточно большую емкость под дозатор кофе и сопло.
4. В режиме ожидания нажмите и удерживайте ✧ ✧ в течение 3 секунд. Вы услышите звуковой сигнал, индикатор ✧ ✧ будет мигать до тех пор, пока резервуар для воды не опорожнится.
5. Снова наполните резервуар для воды водой до "уровня удаления накипи" и нажмите ✧ ✧ кнопку еще раз, чтобы начать второй цикл удаления накипи. Если резервуар для воды снять и установить обратно, прибор обнаружит это действие и автоматически запустит второй цикл (без нажатия кнопки ✧ ✧ очередной раз).
6. Как только резервуар для воды будет опорожнен, экран вернется в режим ожидания. Удаление накипи завершено. Наполните резервуар для воды свежей водой, чтобы запустить приготовление кофе.

### Для сброса статуса предупреждения о накипи;



Для сброса статуса предупреждения о накипи; Нажмите одновременно кнопку включения/выключения питания и кнопку удаления накипи удерживая 3 секунды.


## 6 Очистка



Для поддержания прибора в наилучшем состоянии сбрасывать статус предупреждения об удалении накипи не рекомендуется.

### 6.3 Функция опустошения системы


Используйте функцию опорожнения системы перед длительным неиспользованием и для защиты от замерзания.

1. В режиме бездействия одновременно нажмите и удерживайте кнопку "☺" и кнопку молока "☒" в течение 3 секунд.
2.  затем загорится.
3. Извлеките резервуар для воды из устройства, процесс начнется автоматически.
4. Когда функция опустошения системы будет завершена, прибор автоматически выключится.



При повторном использовании прибора в первый раз после использования функции опорожнения системы; нажимайте кнопку молока, пока из носика не пойдет вода.

### 6.4 Функция ручной очистки/ополаскивания

Вы можете вручную очищать/промывать кофейную насадку до или после использования. В режиме ожидания нажмите  один раз.

- После чистки/ополаскивания прибор вернется в режим холостого хода.



- Вода, выходящая из носика очень горячая, она собирается в поддон для капель. Избегайте контакта с ней, т.к. она создает брызги.
- Если прибором не пользовались долгое время, рекомендуется использовать эту функцию.

## 6 Очистка



Использование этой функции перед приготовлением кофе также обеспечит более горячий кофе.

### Отключение режима автоматической очистки

Ваше устройство автоматически очищается до и после каждого заваривания. Вы можете выполнить следующие действия, чтобы отменить режим автоматической очистки.

- Включите прибор, нажав кнопку включения/выключения питания, и подождите, пока он перейдет в режим ожидания.
- Откройте переднюю крышку.
- Нажмите кнопку включения / выключения питания в течение 5 секунд, и раздастся звуковой сигнал.
- Закройте переднюю крышку.
- Операция автоматической очистки была отменена.



Мы рекомендуем вам активно использовать режим автоматической очистки для обеспечения бесперебойной работы.

### Чтобы отменить автоматическую очистку один раз;

Нажмите кнопку включения/выключения во время включения или выключения машины, чтобы пропустить эту функцию.


### Чтобы отключить звуки устройства;



Нажмите кнопку включения/выключения питания и кнопку приготовления молотого кофе вместе и удерживайте в течение 3 секунд. Сделайте то же самое, чтобы снова включить звук.



## 7 Выявление неисправностей

| Неисправность   | Причина  | Решение  |
|---|--|--|
| Прибор не работает.   | Прибор не подключен к электросети.   | Подключите и нажмите на выключатель. Проверьте кабель и вилку.   |
| Отсутствие или задержка отклика в нескольких попытках нажатия функциональной клавиши на панели  | Прибор находится под воздействием электромагнитных помех. Панель загрязнена.   | Выключите изделие из розетки. Перезапустите через несколько минут. Очистите панель прилагаемой тканью.   |
| Кофе недостаточно горячий.  | Чашки не были подогреты. Заварочный блок слишком холодный.   | Поставьте чашку на подогреватель для чашек лицевой стороной вниз или промойте чашку горячей водой.<br>Убедитесь, что вода в резервуаре для воды не слишком холодная. |
| Кофе не вытекает из кофейного носика.   | Возможно, ранее использовалась функция пустой системы.<br>Возможно, носик для кофе не был очищен и забит остатками кофе. | Нажмите кнопку очистки, пока из носика не пойдет вода.<br>Очистите дозатор кофе.   |
| Первая чашка кофе низкого качества.   | При первом запуске кофемолки в варочный агрегат не поступает достаточное количество кофе.                                | Выбросьте кофе. Следующие чашки будут лучше.   |
| Бак для воды снят / уровень воды в баке очень низкий, но  нет загорается для предупреждения. | Область возле разъема резервуара для воды влажная.   | Вытрите воду вокруг разъема резервуара для воды.   |

## 7 Выявление неисправностей

| Неисправность   | Причина  | Решение   |
|---|--|---|
| Внутренний поддон для сбора капель наполнен большим количеством воды.             | Молотый кофе слишком мелкий, поэтому вода не может просочиться.      | Отрегулируйте степень помола кофе до более крупных зерен для запуска процесса помола.   |
| Кофе подается слишком медленно или по каплям.                                     | Кофейная гуша слишком мелкая, и вода не может просочиться.           | Отрегулируйте степень помола кофе до более крупных зерен для запуска процесса помола.   |
| Индикатор мигает, что кофейных зерен недостаточно, но внутри контейнера их много. | Внутренний выход для кофейной гуши заблокирован.                     | Выполните действия, описанные для очистки выпускного отверстия для кофейной гуши.   |
| Невозможно извлечь деталь для заваривания или поддон для кофейной гуши.           | Прибор не завершил процесс самоочистки и был выключен.               | Пожалуйста, снова включите машину и дайте ей завершить процесс автоматической очистки.  |
| При включении или выключении прибор больше не выполняет цикл ополаскивания.       | Причиной может быть неправильное обращение при обслуживании прибора. | <ol style="list-style-type: none"> <li>1. Во время нахождения прибора в режиме ожидания, откройте переднюю крышку.</li> <li>2. Нажмите и удерживайте кнопку включения / выключения, пока не услышите 2 звуковых сигнала.</li> <li>3. Закройте переднюю крышку.</li> </ol> |
| Сенсорные кнопки не чувствительны.  | Не нажимайте сенсорную кнопку с передней стороны устройства.         | Нажмите на самую нижнюю часть значка сенсорной кнопки со стороны передней части прибора.  |

Действует только на территории РФ / Valid for Russian Federation only

# GRUNDIG

## ГАРАНТИЯ 2 ГОДА

Адрес: Россия, 125040, г. Москва, вн.тер.г.муниципальный округ Беговой,  
Ленинградский пр-кт, д. 15, стр. 10, этаж 4.

Телефон горячей линии 8-800-200-23-56 (Звонок бесплатный на всей территории России)

### Гарантийный талон серия **RUS №**

Модель .....

Серийный номер .....

Дата продажи .....

Компания .....

Подпись продавца .....

ПЕЧАТЬ

Дата установки .....

Компания .....

Подпись мастера .....

ПЕЧАТЬ

Покупатель ..... Телефон .....  
Фамилия, Имя, Отчество

Изделие проверялось в присутствии покупателя;

Покупатель с условиями гарантии ознакомлен .....  
Подпись Покупателя



Отрывные купоны гарантийного талона являются средством отчетности о выполнении сервисным центром гарантийных работ. Купон изымается из гарантийного талона после удовлетворения Ваших претензий.

### GRUNDIG

серия **RUS №**  

Дата продажи .....

ПЕЧАТЬ  
МАГАЗИНА

3

ГАРАНТИЯ 2 ГОДА

### GRUNDIG

серия **RUS №**  

Дата продажи .....

ПЕЧАТЬ  
МАГАЗИНА

2

ГАРАНТИЯ 2 ГОДА

### GRUNDIG

серия **RUS №**  

Дата продажи .....

ПЕЧАТЬ  
МАГАЗИНА

1

ГАРАНТИЯ 2 ГОДА

Производитель: "Arçelik A.S."

Karaağaç Caddesi No: 2-6 Söğütözü, 34445, Турция

Сделано в Китае

Импортёр на территории РФ/ Уполномоченное изготовителем  
лицо: ООО «БЕКО» Юридический адрес: 601021 Россия,  
Владимирская обл., Киржачский р-н, дер. Федоровское, ул.  
Сельская, д. 49

Дата производства включена в серийный номер продукта,  
указанный на этикетке, расположенной на продукте, а именно:  
первые две цифры серийного номера обозначают год  
производства, а последние две – месяц.

Например, «10-05-100001» обозначает, что продукт произведен  
в мае 2010 года.

Beko Grundig Deutschland GmbH  
Rahmannstraße 3  
65760 Eschborn\*

[www.grundig.com](http://www.grundig.com)

\*для потребителей на территории Евросоюза