

КОФЕВАРКА

Руководство по эксплуатации
прочитайте внимательно перед эксплуатацией

ВВЕДЕНИЕ	
Инструкция по мерам безопасности.....	3
Рекомендации по установке, эксплуатации, уходу и хранению.....	4
Подготовка к работе.....	4
Особенности.....	4
ОБЗОР УСТРОЙСТВА	
Комплектация.....	4
Общий вид.....	4
Подготовка к работе.....	5
ЭКСПЛУАТАЦИЯ	
Эксплуатация.....	5
Рекомендации.....	6
Уход и чистка.....	6
ПРОЧЕЕ	
Технические характеристики.....	7
Поиск неисправностей.....	7
Сервисное обслуживание.....	8

ИНФОРМАЦИЯ О СЕРТИФИКАТЕ СООТВЕТСТВИЯ

Товар сертифицирован.

Товар соответствует требованиям нормативных документов: ТР ТС 004/2011 «О безопасности низковольтного оборудования»;

ТР ТС 020/2011 «Электромагнитная совместимость технических средств».

ИНФОРМАЦИЯ О ДЕКЛАРАЦИИ СООТВЕТСТВИЯ

Товар (прибор, изделие) соответствует требованиям: ТР ЕАЭС 037/2016 «Об ограничении применения опасных веществ в изделиях электротехники и радиоэлектроники», принят Решением Совета Евразийской экономической комиссии от 18 октября 2016 г. N 113.

При отсутствии копии нового сертификата в коробке спрашивайте копию у продавца.

Полную информацию о сертификате соответствия вы можете получить у продавца, по телефону горячей линии или на сайте www.bbk.ru.

ИНСТРУКЦИЯ ПО МЕРАМ БЕЗОПАСНОСТИ

**Символ опасности**

Напоминание пользователю о высоком напряжении.

**Символ предупреждения**

Напоминание пользователю о проведении всех действий в соответствии с инструкцией.

ПРЕДУПРЕЖДЕНИЯ:

- Использовать прибор согласно данной инструкции.
- Не использовать прибор в помещениях, где в воздухе могут содержаться пары легко воспламеняющихся веществ.
- Используйте только приспособления, входящие в комплект устройства.
- Чтобы предотвратить риск пожара или удара током, избегайте попадания в корпус устройства воды и эксплуатации устройства в условиях высокой влажности.
- Никогда самостоятельно не вскрывайте устройство – это может стать причиной поражения электрическим током, привести к выходу устройства из строя и аннулирует гарантийные обязательства производителя. Для ремонта и технического обслуживания обращайтесь только в сервисные центры, уполномоченные для ремонта изделий торговой марки ВВК.
- Для электропитания устройства используйте электросеть с надлежными характеристиками. Напряжение сети электропитания должно соответствовать данным, указанным на панели устройства.
- Не подвергайте устройство воздействию прямых солнечных лучей, низких и высоких температур и повышенной влажности.

Избегайте резких перепадов температуры и влажности.

При перемещении устройства из прохладного помещения в теплое и наоборот распакуйте устройство перед началом эксплуатации и подождите 1-2 часа, не включая его.

- Не устанавливайте на устройство посторонние предметы. Оберегайте устройство от ударов, падений, вибраций и иных механических воздействий.
- Не закрывайте вентиляционные отверстия и не устанавливайте устройство в местах, где нормальное охлаждение устройства во время работы невозможно.
- Не используйте при чистке устройства абразивные материалы и органические соединения (алкоголь, бензин и т.д.). Для чистки корпуса устройства допускается использование небольшого количества нейтрального моющего средства.
- Если устройство имеет сетевой провод с контактом заземления, то оно должно быть обязательно подключено к розетке с контактом заземления. В случае возникновения короткого замыкания в электрической цепи и появлении опасного напряжения на корпусе устройства заземление снижает риск поражения электрическим током. Электрическая розетка, к которой подключается вилка такого устройства, должна быть правильно установлена и подключена к сети электропитания. Обратитесь к специалисту-электрику, если вы не уверены в том, что ваши розетки заземлены и правильно установлены.
- В целях предотвращения поражения электротоком не допускайте погружения проводов и/или всего изделия в воду.
- Использование устройства детьми или лицами с ограниченными возможностями рекомендуется только под присмотром лиц, отвечающих за их безопасность.
- Не допускайте использования устройства детьми в качестве игрушки.
- Не оставляйте включенное устройство без присмотра.
- По окончании пользования, перед сменой аксессуаров или чистой не забывайте отключать изделие от сети. Также обязательно отключайте его от сети перед началом мойки или протирки влажной тканью.
- Не эксплуатируйте устройство при поврежденном шнуре питания, а также в случаях, если нарушена нормальная работа изделия, если оно падало или было повреждено каким-либо другим образом. Обратитесь в Уполномоченный сервисный центр.
- Не используйте изделие вне помещений.
- Не допускайте свисания шнура через острый край стола или его касания нагретых поверхностей.
- Не устанавливайте изделие вблизи газовых и электрических плит, а также духовок.
- При отключении изделия от сети держитесь только за вилку, не тяните за провод – это может привести к повреждению провода или розетки и вызвать короткое замыкание.
- Используйте изделие по прямому назначению.
- Настоящее изделие предназначено только для использования в быту.
- Не подключайте устройство к сети, перегруженной другими электрическими приборами, это может привести к тому, что оно не будет функционировать должным образом.
- Сетевой шнур специально сделан относительно коротким во избежание риска получения травмы, чтобы вы не запутались и не споткнулись.
- Располагайте устройство на твердой, устойчивой, ровной, немагнитической, ненагретой поверхности вдали от источников тепла.
- В случае использования сетевой вилки или приборного соединителя в качестве отключающего устройства отключающее устройство должно оставаться легкодоступным.
- Устройство предназначено только для бытового применения. Не применяйте устройство в промышленных и коммерческих целях.
- Не касайтесь нагревающихся частей устройства во время его работы.
- Перед подключением к питающей электросети убедитесь, что переключатель режимов работы переведен в выключенное положение.
- Ненорматное подключение устройства или использование не по назначению могут привести к повреждениям, которые не являются гарантийными случаями.
- Не рекомендуется использовать устройство во время грозы.

РЕКОМЕНДАЦИИ ПО УСТАНОВКЕ, ЭКСПЛУАТАЦИИ, УХОДУ И ХРАНЕНИЮ

- Перед использованием устройства внимательно ознакомьтесь с руководством по эксплуатации. После чтения, пожалуйста, сохраните его для использования в будущем.
- Все иллюстрации, приведенные в данной инструкции, являются схематическими изображениями реальных объектов, которые могут отличаться от их реальных изображений.
- Осторожно распакуйте изделие и удалите весь упаковочный материал. Протрите корпус и элементы комплекта чистой влажной тряпкой для удаления пыли. Не используйте для этих целей абразивные и органические моющие средства и жесткие мочалки.
- По окончании использования устройства и перед его чистой дайте устройству некоторое время, чтобы остыть.
- Не допускайте работу устройства без воды.
- В случае возникновения дыма или запаха гари из корпуса устройства отключите его из розетки, откажитесь от использования и обратитесь в специализированный сервисный центр.
- Если шнур питания поврежден, он должен быть заменен специалистом из сервисного центра ВВК.
- Хранение при температуре ниже 0°С приведет к замерзанию остатков воды внутри кофеварки и повреждению частей устройства. Такая неисправность гарантийным случаем не является.

ПОДГОТОВКА К РАБОТЕ

Подготавливайте кофеварку к работе, соблюдая меры безопасности. Перед первым использованием выполните следующие действия:

- Распакуйте устройство.
- Удалите весь упаковочный материал.
- Сохраните заводскую упаковку.
- Проверьте комплектацию.
- Ознакомьтесь с мерами безопасности.
- Осмотрите кофеварку на наличие дефектов и деформаций.
- Убедитесь, что параметры питания, указанные на нижней панели изделия, соответствуют параметрам питающей сети.
- Установите (если он не установлен на заводе) и наполните контейнер для воды.
- Включите штепсельную вилку шнура питания в розетку сети электропитания.
- Убедитесь в отсутствии искрения в местах соединения штепсельной вилки и розетки, а также запаха гари. При искрении и присутствии запаха гари отсоедините штепсельную вилку от розетки и обратитесь в организацию, обслуживающую вашу электрическую сеть, и в специализированный сервисный центр ВВК.

Уважаемый покупатель, благодарим вас за выбор техники компании ВВК!

Кофеварка предназначена только для бытового применения для приготовления напитков из молотых зерен кофе.

Не применяйте устройство в промышленных и коммерческих целях.

Во избежание неправильной эксплуатации, а также для правильного подключения прочтите внимательно данное руководство.

Дополнительную информацию вы можете получить у продавца или в компании ВВК.

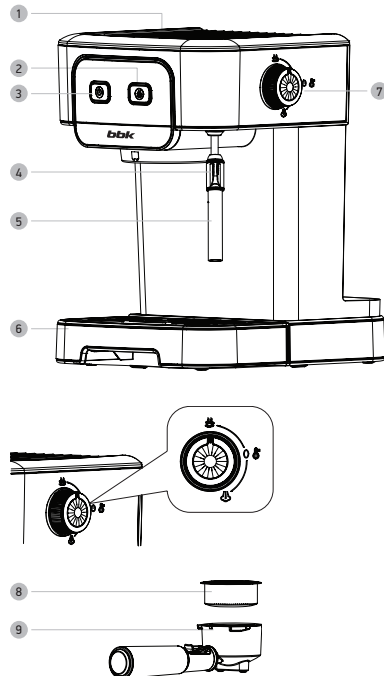
ОСОБЕННОСТИ

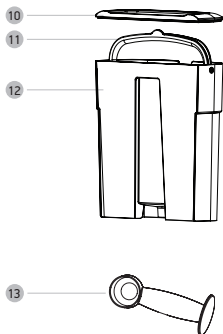
- Помпа итальянского производства с давлением 20 бар
- Капучинатор для взбивания молочной пенки
- Одновременное приготовление 2х чашек
- Съёмный контейнер для воды
- Съёмный поддон для капель
- Удобное автоматическое управление

КОМПЛЕКТАЦИЯ

Кофеварка	1 шт.
Контейнер для воды	1 шт.
Поддон для капель со съёмной решеткой	1 шт.
Фильтр для кофе	1 шт.
Держатель фильтра (рожок)	1 шт.
Мерная ложка-пресс	1 шт.
Руководство по эксплуатации	1 шт.
Гарантийный талон.....	1 шт.

ОБЩИЙ ВИД





- 1 Подставка для чашек
- 2 Клавиша приготовления кофе
- 3 Клавиша включения/выключения
- 4 Ручка паровой трубки
- 5 Паровая трубка
- 6 Поддон для капель
- 7 Переключатель режимов работы
- 8 Съёмный фильтр
- 9 Держатель фильтра (рожок)
- 10 Крышка контейнера для воды
- 11 Ручка контейнера для воды
- 12 Контейнер для воды
- 13 Мерная ложка-пресс

ПОДГОТОВКА К РАБОТЕ

Перед сборкой устройства убедитесь, что на корпусе и шнуре питания отсутствуют видимые повреждения, клавиши не зажаты, устройство не подключено к питающей сети. Контейнер для воды, крышку контейнера, фильтр, держатель фильтра, мерную ложку-пресс, поддон и решетку поддона для жидкости рекомендуется промыть теплой водой с добавлением жидкости для мытья посуды. Тщательно высушите все детали. Перед сборкой или разборкой прибора убедитесь, что прибор отключен от питающей сети.

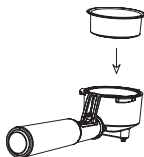
ПРИМЕЧАНИЯ

- Перед первым использованием устройства рекомендуется произвести очистку всей системы без использования кофе. Заполните контейнер для воды питьевой водой комнатной температуры (следите, чтобы вода находилась между метками MIN и MAX). Подключите устройство к сети питания. Установите держатель фильтров (без кофе). Установите переключатель режимов работы в положение 0. Нажмите клавишу ① на передней панели устройства - начнется нагрев, в процессе которого индикация клавиши ☺ будет мигать красным; как только прибор будет готов к использованию, индикация будет постоянно гореть белым. Переведите переключатель режимов работы в положение ☺, и нажмите клавишу ☺ на передней панели устройства для начала приготовления.
- Чтобы произвести мойку или заполнение контейнера для воды, снимите крышку контейнера, переведите ручку в вертикальное положение и потяните за ручку вертикально вверх. Не тяните ручку в стороны, чтобы не повредить ручку или контейнер.

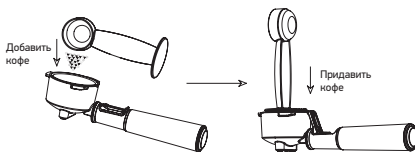
ЭКСПЛУАТАЦИЯ

Приготовление кофе

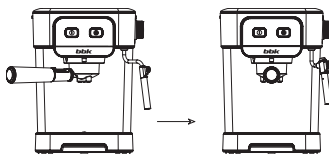
1. Установите устройство на ровную устойчивую поверхность. Убедитесь, что переключатель режимов работы находится в положении 0.
2. Снимите контейнер для воды, чтобы добавить воду, или используйте другую емкость для добавления воды в контейнер, не снимая его с кофеварки. Заполнение производите питьевой водой комнатной температуры (следите, чтобы вода находилась между метками MIN и MAX). Не добавляйте теплую или горячую воду.
3. Установите фильтр для кофе в держатель для фильтра, как показано на рисунке ниже.



Добавьте молотый кофе в фильтр и придавите его концом мерной ложки-пресса. Избегайте чрезмерного уплотнения, так как это может привести к неудовлетворительному качеству приготовления или к выходу устройства из строя. Следите, чтобы кофейный порошок не превышал 2 мерные ложки.



4. Установите рожок в кофеварку. Для этого совместите рукоятку со значком разблокировки ▼ и вдвиньте рожок вверх, в пазы. Затем медленно поворачивайте рукоятку слева направо, пока она не выровняется со значком блокировки ■ на головке фильтра (как показано на рисунке ниже).



5. Нажмите клавишу ① на передней панели устройства - начнется нагрев, в процессе которого индикация клавиши ☺ будет мигать красным; как только прибор будет готов к использованию, индикация будет постоянно гореть белым. Переведите переключатель режимов работы в положение ☺, и нажмите клавишу ☺ на передней панели устройства для начала приготовления.

ПРИМЕЧАНИЯ

- При двойном кратковременном нажатии клавиши ☺ будет приготовлена двойная порция кофе.
- Если устройство не будет использоваться в течение 20 минут, то оно отключится автоматически. Если необходимо продолжить использование, переведите переключатель режимов в положение 0 и снова нажмите клавишу питания ① на передней панели.

устройства.

- Для приготовления кофе используйте только чистую питьевую воду, не применяйте артезианскую или минерализованную воду. Водопроводная вода может не отвечать нужному качеству, её необходимо фильтровать и смягчать. Используйте проточные или кувшинные фильтры с картриджами для умягчения воды.
- При использовании высокой чашки для приготовления кофе допускается извлечение поддона для капель. Потяните поддон на себя с небольшим усилием и установите чашку под рожком. По окончании приготовления установите поддон на место.

ВНИМАНИЕ

Регулярно, раз в месяц или после ориентировочно 300 приготовленных чашек кофе производите очистку системы от накипи и известковых отложений. Частота очистки зависит от качества используемой воды. Не считается гарантийным случаем повреждение устройства, нарушение или ухудшение его работы по причине появления известковых отложений, образования накипи и т.п. в системах, деталях и узлах кофеварки.

Режим вспенивания

1. Установите устройство на ровную устойчивую поверхность. Убедитесь, что переключатель режимов работы находится в положении **0**.
2. Нажмите клавишу **1** на передней панели устройства - начнется нагрев, в процессе которого индикация клавиши **1** на передней панели будет мигать красным, как только прибор будет готов к использованию, индикация будет постоянно гореть белым.
3. Погрузите паровую трубку устройства в отдельную емкость с молоком для создания пены.
4. Переверните переключатель режимов работы в положение для генерации пара **☞**. Индикатор **☞** на передней панели устройства начнет мигать красным, что означает подготовку парогенератора к работе.
5. После нагрева пара до необходимой температуры индикатор **☞** на передней панели устройства станет постоянно гореть красным и начнется выход пара в емкость с молоком. Максимальное время вспенивания молока составляет 120 секунд. Остановить выход пара можно в любое время, повернув переключатель режимов работы в положение **0**. При этом возможен выход небольшого количества пара в поддон через специальный канал (происходит сброс излишнего давления, что является нормой и не является технической неисправностью устройства).
6. После окончания процесса вспенивания молока переверните переключатель режимов работы в положение **0** или в положение **☞** (если планируете продолжить приготовление кофе).

ПРИМЕЧАНИЯ

- Перед началом вспенивания убедитесь, что уровень воды в контейнере для воды находится между метками MIN и MAX.
- Для вспенивания рекомендуется использовать охлажденное молоко.
- Емкость с молоком необходимо поставить под выпускное отверстие паровой трубки до того, как переключатель режимов будет переведён в положение генерации пара.

- После вспенивания молока необходимо вовремя очистить вспенивающее устройство и форсунку паровой трубки, чтобы избежать образования накипи от молока, которая закупорит форсунку для вспенивания и воздухозаборник вспенивающего устройства.

РЕКОМЕНДАЦИИ

Помол кофе

Одним из главных параметров правильного приготовления кофе является степень его помола. Для кофеварок типа эспрессо, к которому относится и данная модель, не желательно использовать слишком мелкий или слишком крупный помол. В первом случае мелкие частицы кофе могут забить рожок кофеварки и вода не сможет проходить через слой кофе. В случае крупного помола вода будет проливаться очень быстро и кофе не успеет экстрагироваться; напиток получится водянистым с недостатком аромата и вкуса. Для рожковых кофеварок подходит кофе среднего помола. По консистенции он напоминает мелкий сахар-песок.

Приготовление вспененного молока

Для приготовления однородной, крепкой и устойчивой пенки следуйте рекомендациям ниже.

Молоко для приготовления должно быть охлажденным до температуры 4-6°C. Оно должно быть цельным, пастеризованным, жирностью 3-3,5%, некипяченым (кипяченое молоко обладает другим вкусом и практически не взбивается).

Заполните сосуд для молока на 1/2 или 1/3. При взбивании молоко увеличивается в объеме вдвое. Для одной порции капучино потребуется примерно 100 мл молока.

Опустите паровую трубку в молоко на глубину 1-2 см. Только после этого переведите переключатель режимов работы в положение для генерации пара **☞**. Если сначала включить подачу пара, а потом опустить паровую трубку, то полетят брызги.

Рекомендуется держать сосуд для молока под небольшим углом; поток горячего пара должен создавать воронку. При этом условия пена начнет подниматься.

После включения подачи пара медленно опускайте емкость с молоком, чтобы паровая трубка оказалась вблизи поверхности молока, а также передвигайте емкость с молоком, чтобы пар равномерно нагревал и вспенивал молоко. Держите температуру нагрева около 50-60°C.

По окончании приготовления сначала переведите переключатель режимов работы в положение **0**, а затем вытаскивайте паровую трубку из емкости со вспененным молоком.

Рекомендуется сразу же произвести чистку системы парогенерации от остатков молока. В противном случае остатки молока могут присохнуть и систему подачи пара придется отмачивать.

УХОД И ЧИСТКА

Отключите устройство от питающей сети. Протрите наружную поверхность устройства чистой, мягкой, влажной тканью. Не используйте абразивные или агрессивные чистящие средства. Запрещается погружать устройство в жидкость!

Контейнер для воды, крышку контейнера, фильтр,

держатель фильтра, мерную ложку-пресс, поддон и решетку поддона для жидкости рекомендуется промыть теплой водой с добавлением жидкости для мытья посуды.

Рекомендуется использовать специальные средства для очистки кофеварок эспрессо. Наполните емкость для воды 0,5л чистой водой. Затем влейте туда, согласно инструкции, необходимое количество средства для очистки кофеварок. Произведите чистку согласно инструкции по применению чистящего средства.

Рекомендуется периодически очищать поддон для жидкости. Аккуратно выдвиньте поддон. Снимите решетку. Слейте накопившуюся жидкость. Промойте решетку и поддон теплой водой с добавлением жидкости для мытья посуды. Выньте фильтр из держателя фильтра. Промойте его горячей водой, протерев щеткой. Удостоверьтесь, что отверстия в фильтре и держателе не забились. При необходимости прочистите их иголкой.

Проверьте чистоту сетки блока разъема, в который вставляется рожек. При необходимости, с помощью подходящей монетки, выкрутите винт в центре сетки, снимите и промойте сетку, и установите детали на место.

Тщательно высушите все детали. Перед сборкой или разборкой прибора убедитесь, что прибор отключен от питающей сети.

ТЕХНИЧЕСКИЕ ХАРАКТЕРИСТИКИ

Модель	BCM1500	
Порбляемая мощность	1200 Вт	
Объем контейнера для воды	1,8 литра	
Параметры питания	220-240 В- 50/60 Гц	
Класс защиты от поражения электрическим током	I класс защиты	
Температурные требования*	Эксплуатация (°, C)	+5...+40
	Хранение и транспортировка (°, C)	-30...+40
Требования к влажности*	Эксплуатация (%)	15-75 (нет конденсата)
	Хранение и транспортировка (%)	
Размеры устройства (ШxВxГ)	258x280x210 мм	
Вес устройства	2,9 кг	

Мы изучаем новые технологии и постоянно улучшаем качество нашей продукции. Технические характеристики, конструкция и комплектация могут быть изменены без предварительного уведомления.

ПОИСК НЕИСПРАВНОСТЕЙ

Пожалуйста, проверьте возможные причины неисправности, прежде чем обращаться в сервис-центр.

Признак неисправности	Причина неисправности	Действия по устранению неисправности
Кофеварка не работает.	<ul style="list-style-type: none"> • Не подключено питание. • В контейнере нет воды. • Слишком мелкий помол кофе. • Превышено количество кофе в рожке. • Чрезмерное уплотнение кофе в рожке. 	<ul style="list-style-type: none"> • Подключите сетевой шнур к питающей сети с соответствующими параметрами. • Заполните контейнер для воды. • Измените степень помола кофе на более грубый. • Уменьшите количество кофе в рожке. • Заполняйте кофе в рожке с меньшим уплотнением.
При включении кофеварки клавиши на передней панели мигают белым цветом, но нагрева нет, и в рабочий режим кофеварка не переходит.	<ul style="list-style-type: none"> • Переключатель режимов работы на боковой панели стоит в положении  или . 	<ul style="list-style-type: none"> • Выключить кофеварку, установить переключатель режимов в положение 0  и снова включить кофеварку.
Кофе стекает с края фильтра.	<ul style="list-style-type: none"> • Фильтр не повернут в заблокированное положение. • Присутствуют остатки кофе на краю и верхней части чашки фильтра. 	<ul style="list-style-type: none"> • Поверните фильтр в указанное положение блокировки. • Очистите остатки кофе с края чашки фильтра.
Кофе вытекает слишком быстро.	<ul style="list-style-type: none"> • Кофе слишком крупного помола. • В фильтре мало кофе. 	<ul style="list-style-type: none"> • Выберите кофе соответствующего помола. • Досыпьте необходимое количество кофе в фильтр.
Кофе вытекает слишком медленно.	<ul style="list-style-type: none"> • Избыток кофе в фильтре. • Кофе слишком мелкого помола. 	<ul style="list-style-type: none"> • Уберите лишний кофе из фильтра. • Правильно отрегулируйте помол кофе.
Шум насоса.	<ul style="list-style-type: none"> • В контейнере недостаточно воды. • Контейнер для воды установлен неправильно. 	<ul style="list-style-type: none"> • Наполните контейнер выше отметки MIN. • Проверьте правильность установки контейнера.
При приготовлении капучино плохо образуется молочная пена.	<ul style="list-style-type: none"> • Молоко теплое. • Засорилась паровая трубка. 	<ul style="list-style-type: none"> • Используйте охлажденное молоко. • Произведите очистку паровой трубки.

* Продукция должна храниться в сухих, проветриваемых складских помещениях при температуре не ниже -30°C. После первого использования хранение при температуре ниже 0°C приведет к замерзанию остатков воды внутри кофеварки и повреждению частей устройства. Такая неисправность гарантийным случаем не является.

СЕРВИСНОЕ ОБСЛУЖИВАНИЕ

ВВК выражает вам огромную признательность за ваш выбор. Мы сделали все возможное, чтобы данное изделие удовлетворяло вашим запросам, а качество соответствовало лучшим мировым образцам.

В случае если ваше изделие марки ВВК будет нуждаться в техническом обслуживании, просим вас обращаться в один из Уполномоченных сервисных центров (далее – УСЦ). С полным списком УСЦ и их точными адресами вы можете ознакомиться на сайте www.bbk.ru, а также позвонив по номеру бесплатного телефона Единого информационного центра (номера телефонов соответствующих стран напечатаны на обложке инструкции). В случае возникновения вопросов или проблем, связанных с продукцией ВВК, просим вас обращаться в письменном виде по адресу: Россия, 125315, г. Москва, а/я 33, либо по электронной почте service@smc.com.ru.

Условия гарантийных обязательств

1. Гарантийные обязательства, предоставляемые УСЦ, распространяются только на модели, предназначенные для производства или поставок и реализации на территории страны, где предоставляется гарантийное обслуживание, приобретенные в этой стране, прошедшие сертификацию на соответствие стандартам этой страны, а также маркированные официальными знаками соответствия.
2. Изготовитель устанавливает на свои изделия следующие сроки службы и гарантийные сроки:

Название продукта	Срок службы, месяцев с даты выпуска	Гарантийный срок, месяцев со дня покупки
Кофеварка	36	12

3. Гарантийные обязательства действуют в рамках законодательства о защите прав потребителей и регулируются законодательством страны, на территории которой они предоставлены, и только при условии использования изделия исключительно для личных, семейных или домашних нужд. Гарантийные обязательства не распространяются на случаи использования товаров в целях осуществления предпринимательской деятельности либо в связи с приобретением товаров в целях удовлетворения потребностей предприятий, учреждений, организаций.
 4. Гарантийные обязательства не распространяются на перечисленные ниже принадлежности изделия, если их замена предусмотрена конструкцией и не связана с разборкой изделия. Для всех видов изделий:
 - соединительные кабели, антенны в переходниках для них, носители информации различных типов (аудио-, видеодиски, диски с программным обеспечением и драйверами, карты памяти), элементы питания;
 - чехлы, ремни, шнуры для переноски, монтажные приспособления, инструмент, документацию, прилагаемую к изделию.
 5. Гарантия не распространяется на недостатки, возникшие в изделии вследствие нарушения потребителем правил использования, хранения или транспортировки товара, действий третьих лиц или непреодолимой силы, включая, но не ограничиваясь следующими случаями:
 - Если недостаток товара явился следствием небрежного обращения, применения товара не по назначению, нарушения условий и правил эксплуатации, изложенных в инструкции по эксплуатации, в том числе вследствие воздействия высоких или низких температур, высокой влажности или запыленности, несоответствия Государственным стандартам параметров питающих, телекоммуникационных и кабельных сетей,
- попадания внутрь корпуса жидкости, насекомых и других посторонних предметов, веществ, длительного использования изделия в предельных режимах его работы, а также любых механических повреждений.
- Если недостаток товара явился следствием несанкционированного тестирования товара или попыток внесения любых изменений в его конструкцию или его программное обеспечение, в том числе ремонта или технического обслуживания в неуполномоченной ремонтной организации.
 - Если недостаток товара явился следствием использования нестандартных (нетиповых) и (или) неначенных принадлежностей, аксессуаров, запасных частей, элементов питания, носителей информации различных типов или нестандартных (нетиповых) форматов информации.
 - Если недостаток товара связан с его применением совместно с дополнительным оборудованием (аксессуарами), отличным от дополнительного оборудования, рекомендованного к применению с данным товаром. Производитель не несет ответственность за качество дополнительного оборудования (аксессуаров), произведенного третьими лицами, за качество работы своих изделий совместно с таким оборудованием, а также за качество работы дополнительного оборудования ВВК совместно с изделиями других производителей.
6. Если недостаток товара проявляется в случае неудовлетворительной работы сетей связи, теле- или радиовещания, вследствие недостаточной емкости или пропускной способности сети, мощности радиосигнала, эксплуатации товара в зоне со сложной помеховой ситуацией, на границе или вне зоны устойчивого приема радиосигнала сети связи, теле- или радиовещания, в том числе из-за особенностей ландшафта местности и ее застройки.
 7. Повреждения и дефекты, вызванные качеством воды, засорением и отложением накипи (очистка от накипи и чистка не входит в гарантийное обслуживание и должна РЕГУЛЯРНО производиться потребителем самостоятельно).
6. Недостатки товара, обнаруженные в период срока службы, устраняются уполномоченными на это ремонтными организациями (УСЦ). В течение гарантийного срока устранение недостатков производится бесплатно при предъявлении оригинала заполненного гарантийного талона и документов, подтверждающих факт и дату заключения договора розничной купли-продажи (товарный, кассовый чек и т. п.). В случае отсутствия указанных документов гарантийный срок исчисляется со дня изготовления товара. При этом следует учитывать:
 - Настройка и установка (сборка, подключение и т. п.) изделия, описанная в документации, прилагаемой к нему, не входит в объем гарантийных обязательств и могут быть выполнены как самим пользователем, так и специалистами большинства Уполномоченных сервисных центров соответствующего профиля на платной основе.
 - Работы по техническому обслуживанию изделий (чистка и смазка приводов для считывания информации с носителей различных типов, чистка и смазка движущихся частей, замена расходных материалов и принадлежностей и т. п.) производятся на платной основе.
 7. Изготовитель не несет ответственности за возможный вред, прямо или косвенно нанесенный своей продукцией людям, домашним животным, имуществу в случае, если это произошло в результате несоблюдения правил и условий эксплуатации, хранения, транспортировки или установки

изделия; умышленных или неосторожных действий потребителя или третьих лиц.

8. Ни при каких обстоятельствах Изготовитель не несет ответственности за какой-либо особый, случайный, прямой или косвенный ущерб или убытки, включая, но не ограничиваясь перечисленным, упущенную выгоду, утрату или невозможность использования информации или данных, расходы по восстановлению информации или данных, убытки, вызванные перерывами в коммерческой, производственной или иной деятельности, возникающие в связи с использованием или невозможностью использования изделия или информации, хранящейся в нем или на сменном носителе, используемом совместно с данным изделием.

Использование изделия по истечении срока службы

1. Срок службы, установленный Изготовителем для данного изделия, действует только при условии использования изделия исключительно для личных, семейных или домашних нужд, а также соблюдении потребителем правил эксплуатации, хранения и транспортировки изделия. При условии аккуратного обращения с изделием и соблюдения правил эксплуатации фактический срок службы может превышать срок службы, установленный Изготовителем.
2. По окончании срока службы изделия вам необходимо обратиться в Уполномоченный сервисный центр для проведения профилактического обслуживания изделия и определения его пригодности к дальнейшей эксплуатации. Работы по профилактическому обслуживанию изделий и его диагностике выполняются сервисными центрами на платной основе.
3. Изготовитель не рекомендует продолжать эксплуатацию изделия по окончании срока службы без проведения его профилактического обслуживания в Уполномоченном сервисном центре, т. к. в этом случае изделие может представлять опасность для жизни, здоровья или имущества потребителя.

Утилизация изделия

После окончания срока службы изделия его нельзя выбрасывать вместе с обычным бытовым мусором. Вместо этого оно подлечит сдаче на утилизацию в соответствующий пункт приема электрического и электронного оборудования для последующей переработки и утилизации в соответствии с федеральным или местным законодательством. Обеспечивая правильную утилизацию данного продукта, вы помогаете сберечь природные ресурсы и предотвращаете ущерб для окружающей среды и здоровья людей, который возможен в случае ненадлежащего обращения. Более подробную информацию о пунктах приема и утилизации данного продукта можно получить в местных муниципальных органах или на предприятии по вывозу бытового мусора.



Дата производства

Каждому изделию присваивается уникальный серийный номер в виде буквенно-цифрового ряда и дублируется штрихкодом, который содержит следующую информацию: название товарной группы, дату производства, порядковый номер изделия. Серийный номер располагается на задней панели продукта, на упаковке и в гарантийном талоне.

Дата производства располагается на упаковке и изделии.



CM2301142012345



- 1 Первые две буквы – соответствие товарной группе (Кофеварка – CM)
- 2 Первые две цифры – год производства
- 3 Вторые две цифры – месяц производства
- 4 Третье две цифры – производственная площадка

ВНИМАНИЕ! Во избежание недоразумений убедительно просим вас внимательно изучить Руководство по эксплуатации изделия и условия гарантийных обязательств, проверить правильность заполнения гарантийного талона. Гарантийный талон действителен только при наличии правильно и четко указанных: модели, серийного номера изделия, даты покупки, четких печатей фирмы-продавца, подписи покупателя. Серийный номер и модель изделия должны соответствовать указанным в гарантийном талоне. При нарушении этих условий, а также в случае, когда данные, указанные в гарантийном талоне, изменены или стерты, талон признается недействительным.

Единый информационный центр обеспечивает полную информационную поддержку деятельности компании в России, странах СНГ и Балтии. Профессиональные операторы быстро ответят на любой интересующий вас вопрос. Вы можете обращаться в единый центр по вопросам сервисного сопровождения, для рекомендаций специалистов по настройке и подключению, для информирования о местах продаж, с вопросами о рекламных акциях и розыгрышах, проводимых компанией, а также о любых других вопросах о деятельности компании на территории России, стран СНГ и Балтии. Есть вопросы? Звоните - мы поможем!

Единый информационный центр (бесплатные звонки со стационарных телефонов):

Беларусь – 8 (820) 007-311-11

Казахстан – 8 (800) 080-45-67

Россия – 8 (800) 200-400-8 (бесплатные звонки со стационарных и мобильных телефонов)

Время работы Единого информационного центра:

Пн-пт с 9:00 до 20:00 (по московскому времени).

Сб, вс – выходные дни. В дни государственных праздников информационный центр не работает.

Настоящая инструкция является объектом охраны в соответствии с международным и российским законодательством об авторском праве. Любое несанкционированное использование инструкции, включая копирование, тиражирование и распространение, но не ограничиваясь этим, влечет применение к виновному лицу гражданско-правовой ответственности, а также уголовной ответственности в соответствии со статьей 146 УК РФ и административной ответственности в соответствии со статьей 7.12 КоАП РФ (ст. 150.4 КоАП в старой редакции).

Контактная информация:

1. Изготовитель: BVK ELECTRONICS CORPORATION LIMITED, UNIT A2, 10/F TML TOWER, No.3 HOI SHING ROAD, TSUEN WAN, NEW TERRITORIES, HONG KONG.
2. Организация, уполномоченная на принятие и удовлетворение требований потребителей в отношении товара ненадлежащего качества (уполномоченное изготовителем лицо), – ООО «Управляющая сервисная компания», 123007, г. Москва, проезд Хорошёвский 2-й., дом 7, строение 1А, помещение № XIV. service@smc.com.ru, 8(499) 550-50-82.
3. Импортёр* – АО «Торговый дом ББК», 125445, город Москва, Ленинградское ш., д. 65, стр. 3.

* Данные могут быть изменены в связи со сменой изготовителя, продавца, производственного филиала, импортера в РФ и/или страны ЕТС. В случае изменения данных актуальная информация указывается на дополнительной наклейке, размещенной на упаковке изделия.

BVK ELECTRONICS CORPORATION LIMITED
СДЕЛАНО В КИТАЕ v1.0



