

TOSHIBA

СТИРАЛЬНАЯ МАШИНА С ФРОНТАЛЬНОЙ ЗАГРУЗКОЙ РУКОВОДСТВО ПО ЭКСПЛУАТАЦИИ

TW-BN90C4RU

Благодарим Вас за покупку техники Toshiba! Пожалуйста, перед использованием внимательно прочитайте это руководство и сохраните его для дальнейшего использования. В тексте данного Руководства Вы найдете необходимую информацию по правильной эксплуатации и обслуживанию Вашей стиральной машины. Соблюдение указанных мер предосторожности поможет сэкономить много Вашего времени и средств в ходе эксплуатации прибора. В разделе "Возможные неисправности и способы их устранения" Вы найдете разъяснения по вопросам эксплуатации и устранения неисправностей, которые могут избавить Вас от необходимости обращаться в службу сервиса.

Производитель постоянно совершенствует свои изделия и поэтому оставляет за собой право вносить изменения не влияющие на безопасность и функционирование прибора, без предварительного уведомления.

СОДЕРЖАНИЕ

МЕРЫ ПРЕДОСТОРОЖНОСТИ

■ Объяснение символов.....	4
■ Меры предосторожности.....	5

УСТАНОВКА

■ Описание устройства	8
■ Установка	9
■ Подключение заливного шланга.....	10
■ Подключение сливного шланга.....	11

ПОРЯДОК РАБОТЫ

■ Краткое руководство.....	13
■ Подготовка к работе.....	14
■ Лоток для моющих средств.....	17
■ Панель управления.....	18
■ Таблица программ.....	19
■ Описание программ.....	20
■ Таблица дополнительных функций.....	22
■ Таблица энергопотребления.....	23
■ Описание дополнительных функций.....	25

УДАЛЕННОЕ УПРАВЛЕНИЕ

■ Удаленное управление.....	29
-----------------------------	----

ОБСЛУЖИВАНИЕ

■ Чистка и уход	32
■ Возможные неисправности и их устранение	36

ТЕХНИЧЕСКИЕ ХАРАКТЕРИСТИКИ

■ Технические характеристики.....	37
-----------------------------------	----

Стиральная машина предназначена исключительно для использования в домашних условиях для стирки и отжима текстильных изделий и верхней одежды, пригодных для машинной стирки в растворе моющего средства.

При покупке стиральной машины проверьте ее на отсутствие механических повреждений конструкции, внешнего оформления и упаковки, на функционирование, на соответствие разделу «КОМПЛЕКТНОСТЬ» настоящего Руководства по эксплуатации. Проверьте наличие гарантийного и отрывных талонов и правильность их заполнения (наличие серийного номера, даты продажи и печати фирмы-продавца).

Примечание:

Выполнение указанных проверок является обязанностью продавца. Сохраняйте кассовый чек, Руководство по эксплуатации и гарантийный талон до конца гарантийного срока эксплуатации.

Руководство по эксплуатации и гарантийный талон, прилагаемые к прибору, при утере не возобновляются.

Производитель постоянно совершенствует свои изделия и поэтому оставляет за собой право вносить изменения, не влияющие на безопасность и функционирование прибора.

Внимание!

В случае хранения или транспортировки стиральной машины при температуре ниже 5°C, необходимо перед эксплуатацией выдержать ее при комнатной температуре не менее 8 часов.

Примечание:

Изображения в руководстве имеют справочный характер. Модель и комплектация конкретной модели, приобретенной вами, может иметь отличия от изображений в инструкции.

МЕРЫ ПРЕДОСТОРОЖНОСТИ

■ Объяснение символов



Осторожно!

Данное предупреждение указывает на серьезные риски для жизни и здоровья.



Внимание!

Данное предупреждение указывает на риски травмирования или возможный ущерб от его несоблюдения.



Примечание

Данное предупреждение указывает на опасные ситуации, которые могут возникнуть от его несоблюдения.

МЕРЫ ПРЕДОСТОРОЖНОСТИ

- Во избежание опасных ситуаций поврежденный шнур питания подлежит замене производителем, его представителем по сервисному техническому обслуживанию или иным специалистом соответствующей квалификации.
- Следует использовать новые шланги, входящие в комплект поставки прибора; старые шланги не подлежат повторному использованию.
- Стиральная машина предназначена для использования только внутри помещения.
- Не устанавливайте стиральную машину на ковровые покрытия. Вентиляционные отверстия в корпусе не должны перекрываться ковровыми и иными покрытиями.
- Данное устройство не может использоваться детьми до 8 лет лицами с ограниченными физическими, сенсорными или умственными способностями и с недостаточным опытом или знаниями, кроме случаев, если они находятся под присмотром лица, отвечающего за их безопасность, или получили соответствующие инструкции, позволяющие им безопасно эксплуатировать электроприбор и дающие им представление об опасности, сопряженной с его эксплуатацией. Не позволяйте детям играть с устройством.
- Перед чисткой или техническим обслуживанием необходимо отключить стиральную машину от электросети.
- Перед стиркой убедитесь, что все карманы одежды пустые.
- Острые и твердые предметы, такие, как монеты, украшения, гвозди, болты, камешки и т.п., могут привести к серьезным повреждениям стиральной машины.
- Если прибор долго не используется, отключите стиральную машину от сети электропитания и отключите подачу воды.
- Проверьте отсутствие воды в барабане перед открыванием дверцы. Не открывайте дверцу при видимом присутствии воды внутри барабана.
- Перед использованием проверьте, не забрались ли внутрь дети и домашние животные.
- Стеклопанель дверцы может сильно нагреваться во время работы. Не допускайте непосредственного контакта детей и домашних животных с устройством во время работы.
- Обратите внимание, что напряжение и частота электрической сети должны соответствовать характеристикам устройства.
- При установке стиральной машины электрическая розетка или устройство защитного отключения (УЗО) должны быть легко доступными для возможности аварийного отключения прибора.
- Не используйте электрические разветвители или удлинители.

МЕРЫ ПРЕДОСТОРОЖНОСТИ

- Не подключайте устройство к электрической сети с меньшей номинальной силой тока, чем указано в характеристиках устройства.
- Не прикасайтесь к вилке кабеля питания мокрыми руками.
- В целях Вашей безопасности, разъем кабеля питания должен подключаться к двухполюсной розетке с заземляющим контактом. Внимательно проверьте и убедитесь в наличии правильного и надежного заземления Вашей розетки сети питания.
- Остерегайтесь ожогов при сливе горячей воды из стиральной машины.
- Не устанавливайте стиральную машину в ванной комнате или местах с повышенной влажностью, а также помещениях с присутствием взрывоопасных или разъедающих газообразных веществ.
- Держите прибор вдали от источников тепла и прямых солнечных лучей, чтобы избежать деформации пластиковых и резиновых деталей.
- Убедитесь, что подсоединения к водопроводу и электричеству оборудования выполнены квалифицированным техническим специалистом в соответствии с инструкциями изготовителя устройства и законодательством по технике безопасности.
- Данное устройство оборудовано одним заливным клапаном и может подсоединяться только к водопроводной сети холодной воды.
- Удалите все компоненты упаковки и транспортировочные болты до начала использования устройства. В противном случае, стиральная машина может быть сильно повреждена при стирке.
- Храните все упаковочные материалы (пластиковые пакеты, пенопласт и т.п.) вне доступа детей. Упаковочные материалы могут представлять опасность для детей.
- Перед первой стиркой одежды проверьте машину по одному циклу в каждом рабочем режиме без загрузки одежды.
- Данная стиральная машина предназначена только для бытового использования и только для стирки текстильных изделий, предназначенных для машинной стирки.
- Запрещается использование легковоспламеняющихся и взрывоопасных или токсичных моющих средств.
- Запрещается использование бензина, спирта и т.п. в качестве моющих средств.
- Разрешается использовать только моющие средства, предназначенные для машинной стирки.
- Запрещается стирка ковров.
- Запрещается доливать воду вручную в ходе стирки.

МЕРЫ ПРЕДОСТОРОЖНОСТИ

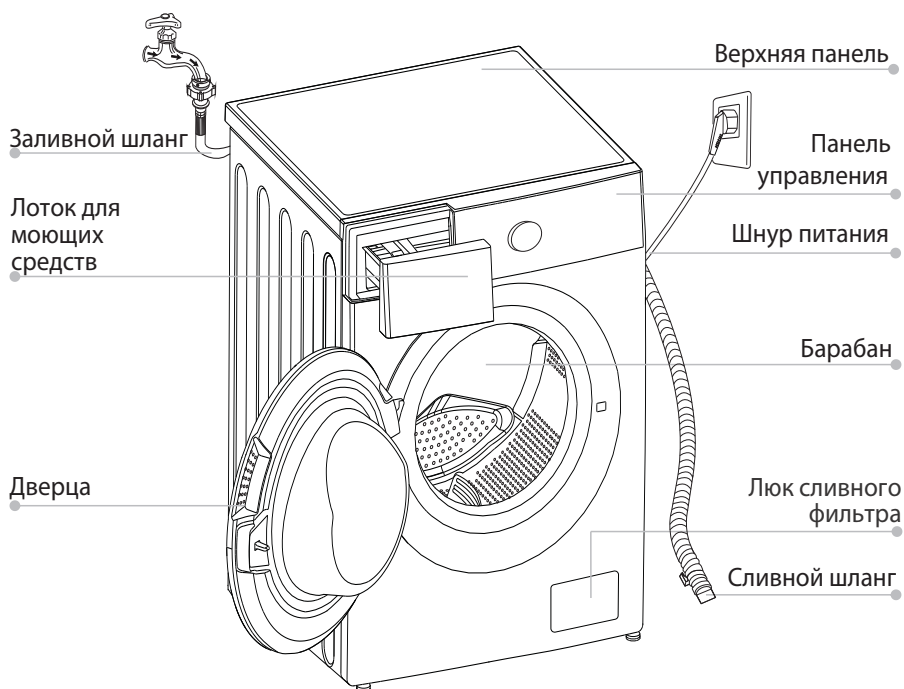
- После завершения программы стирки подождите две минуты перед открытием дверцы.
- Помните о необходимости отключить воду и питание немедленно после завершения стирки.
- Запрещается становиться ногами на верхнюю часть устройства или сидеть на нем.
- Не прислоняйтесь к дверце устройства.
- Не закрывайте дверцу с приложением силы. Если дверца закрывается с трудом, проверьте, не находится ли внутри стиральной машины слишком много одежды и распределена ли она равномерно внутри барабана.
- Пол, где устанавливается стиральная машина, должен быть максимально ровным и прочным. Не рекомендуется устанавливать ее на деревянный пол, под которым есть пустоты.
- Данный прибор не должен устанавливаться за запираемой либо сдвижной дверцей, или дверцей с петлями на стороне, противоположной петлям дверцы этой машины.
- Не используйте машину в помещениях с температурой ниже 5°C. Это может привести к повреждению ее деталей. Если это неизбежно, полностью сливайте воду из прибора после каждого использования (см. «Техническое обслуживание — очистка фильтра сливного насоса») во избежание повреждений, вызванных морозом.
- Ремонт должен выполняться только изготовителем, его сервисным агентом или лицами с аналогичной квалификацией во избежание опасности. Производитель не несет ответственности за ущерб, причиненный вмешательством неуполномоченных лиц.

Меры предосторожности при перемещении стиральной машины

- Повторная установка транспортировочных болтов должна производиться только квалифицированным специалистом.
- Перед перемещением стиральной машины слейте воду, скапливающуюся в процессе работы в шлангах и фильтрах.
- Перемещайте стиральную машину аккуратно. Прибор обладает большим весом и при некорректном обращении может стать причиной травм.
- Дверца стиральной машины при транспортировке или перемещениях должна быть закрыта. Запрещается перемещать прибор, держась за его дверцу.

УСТАНОВКА

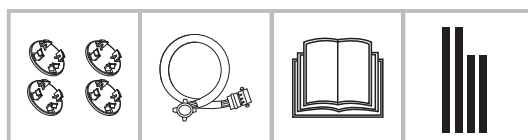
■ Описание устройства



Примечание

- Внешний вид продукта на изображении является схематичным и может иметь отличия от его фактического вида.

Комплектность



Транспортировочные заглушки

Шланг подачи холодной воды

Руководство по эксплуатации

Звукоизолирующие прокладки

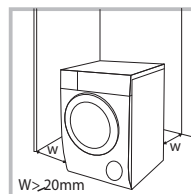
УСТАНОВКА

■ Установка

Место установки

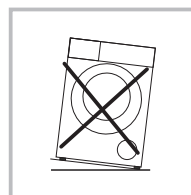
Осторожно!

- Правильно установленная машина - залог отсутствия смещения и тряски при работе.
- Убедитесь, что стиральная машина не стоит на шнуре питания.



Место установки стиральной машины должно соответствовать следующим условиям:

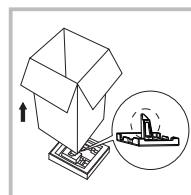
- Поверхность должна быть твердой, ровной и сухой;
- Избегайте установки в местах попадания прямых солнечных лучей;
- Выбирайте помещение с достаточной вентиляцией;
- Температура в помещении должна быть выше 5°C
- Стиральная машина должна устанавливаться на удалении от источников тепла, например, угольного или газового отопительного оборудования



Распаковка

Осторожно!

- Упаковочный материал (например, пленка, пенопласт) может быть опасен для детей.
- Храните упаковочный материал подальше от детей!



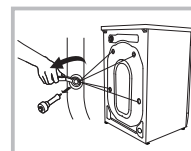
1. Снимите картонную коробку и извлеките пенопласт.
 2. Приподнимите стиральную машину и уберите основание упаковки.
- Убедитесь, что небольшой треугольный кусок пенопласта также извлечен вместе с основанием упаковки. Если нет, аккуратно положите стиральную машину на боковую поверхность, а затем уберите небольшой кусок пенопласта с нижней поверхности.
3. Снимите фиксирующую ленту со шнура питания и сливного шланга.
 4. Достаньте шланг подачи воды из барабана.

Удаление транспортировочных болтов

Внимание!

- Необходимо удалить транспортировочные болты из задней части машины.
- Транспортировочные болты будут необходимы в случае перемещения стиральной машины, поэтому убедитесь, что храните их в надежном месте.

1. Открутите 4 болта с помощью гаечного ключа, извлеките их.
2. Закройте отверстия транспортировочными заглушками, входящими в комплект поставки.
3. Сохраняйте транспортировочный крепеж (болты) для возможного использования в будущем.



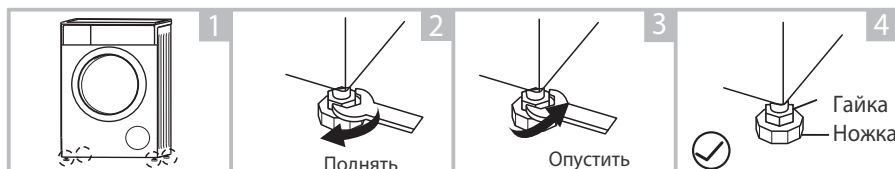
УСТАНОВКА



Внимание!

- Фиксирующие гайки всех четырех ножек должны быть плотно прикручены к корпусу стиральной машины.

1. Проверьте, плотно ли прикручены ножки к корпусу стиральной машины. Если нет, установите их в нужное положение, затянув гайки.
2. Ослабьте фиксирующие гайки, отрегулируйте ножки машины руками или гаечным ключом так, чтобы она стабильно стояла на полу.
3. При помощи уровня проверьте горизонтальное и вертикальное выравнивание прибора.
4. Зафиксируйте ножки гаечным ключом..

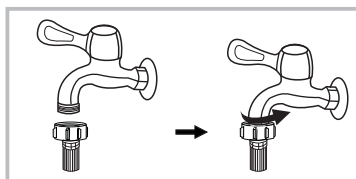


■ Подсоединение заливного шланга



Осторожно!

- Для предотвращения утечки воды следуйте указаниям данного раздела!
 - Не перегибайте, не режьте и не давите на заливной шланг.
- Следует использовать только новый шланг, повторное использование шлангов не допускается.
 - Давление подачи воды должно находиться в пределах от 0,05 до 1,0 МПа (0,5–10,0 кгс/см²).
 - При подключении шланга подачи воды к клапану не допускайте срыва или перекоса резьбы.
 - Если давление подачи воды превышает 1,0 МПа, необходимо установить устройство для снижения давления.
 - Периодически проверяйте состояние шланга, при необходимости замените его.



Подключите один конец шланга к водопроводному крану с резьбой, затяните гайку.

УСТАНОВКА

Подсоедините другой конец шланга для подачи воды к клапану на задней стороне стиральной машины, затяните гайку по часовой стрелке.



■ Подсоединение сливного шланга



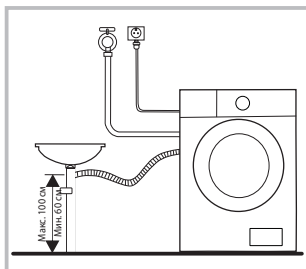
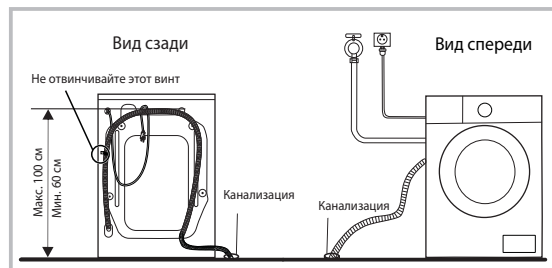
Осторожно!

- Не перегибайте или пережимайте сливной шланг.
- Неправильное расположение шланга может вызвать протечки.

2 способа вывода сливного шланга:

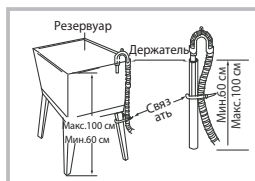
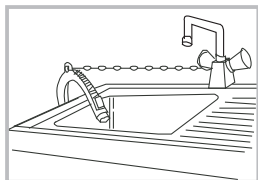
1. Напрямую в канализацию.

2. Соедините с выходом на сифоне раковины.



Примечание

Если в комплекте идет держатель сливного шланга, установить шланг можно так:



Внимание!

- При установке сливного шланга закрепите его должным образом.
- Если сливной шланг слишком длинный, не пытайтесь вставить оставшийся конец в стиральную машину, это приведет к постороннему шуму.
- Конец сливного шланга не должен быть погружен в воду.

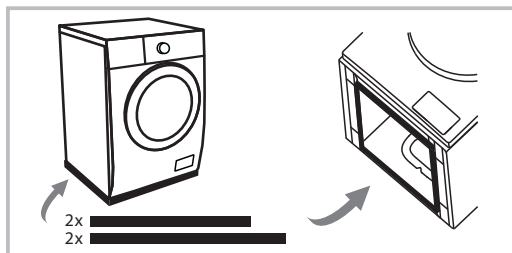
УСТАНОВКА

Звукоизолирующая прокладка



Примечание

- Для снижения уровня шума, производимого стиральной машиной во время работы, рекомендуется установить специальную звукоизолирующую прокладку на ее днище.



- Положите стиральную машину на бок. При этом используйте упаковочный материал или иную подкладку во избежание царапин на лакокрасочном покрытии.
- Приклейте полоски прокладки в указанных местах. Более длинные полоски клейте по ширине, короткие - по глубине прибора.



Осторожно!

- Перед стиркой убедитесь, что ваша стиральная машина установлена должным образом.
- Перед отправкой с завода ваш прибор был тщательно проверен. Чтобы удалить остатки воды и нейтрализовать возможные запахи, рекомендуется произвести автоочистку прибора перед первым использованием. Для этого запустите программу "Очистка барабана" (при наличии) или "Хлопок" при максимальной температуре без белья и моющего средства.

ПОРЯДОК РАБОТЫ

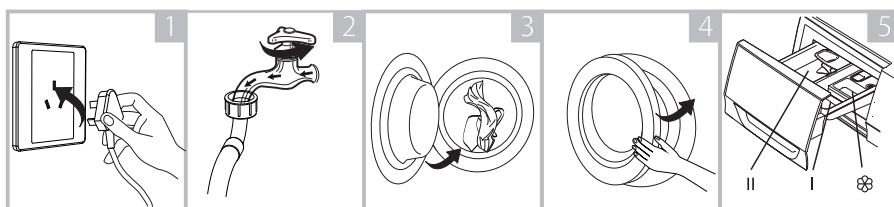
■ Краткое руководство



Внимание!

- Перед началом эксплуатации стиральной машины убедитесь, что она установлена правильно.
- В первый раз запустите процесс стирки без белья в барабане либо программу "Очистка барабана", если она предусмотрена.

1. Перед стиркой



Включите в сеть

Откройте кран

Загрузите белье

Закройте дверцу

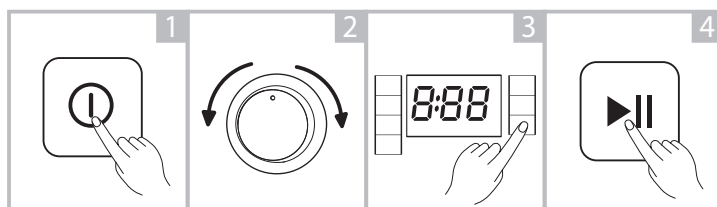
Добавьте моющее средство



Примечание

- Моющее средство для предварительной стирки следует добавлять, только если выбрана соответствующая функция и она предусмотрена программой.

2. Стирка



Нажмите Вкл/Выкл

Выберите программу

Выберите доп. функции

Нажмите Старт



Примечание

- Если выбраны настройки по умолчанию, шаг 3 можно пропустить.

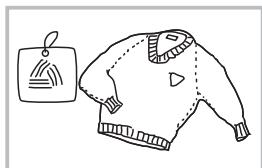
3. Окончание стирки

По окончании программы раздастся звуковой сигнал, на дисплее отобразится "End"

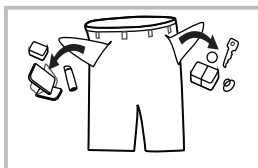
ПОРЯДОК РАБОТЫ

■ Подготовка к работе

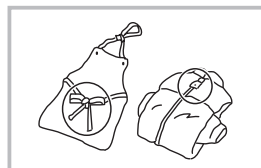
- Стиральная машина должна использоваться при температуре от 5°C до 40°C. При отрицательной температуре впускной клапан и система слива могут быть повреждены. Если стиральная машина находилась при температуре меньше 5°C, необходимо переместить ее в условия с положительной температурой и убедиться, что сливной и заливной шланги не замерзли.
- Изучите этикетки на одежде и инструкции для моющих средств. Используйте только беспенные или малопенящиеся моющие средства.



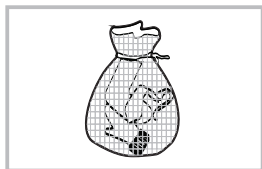
Удалите этикетки



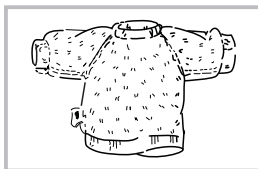
Опустошите карманы



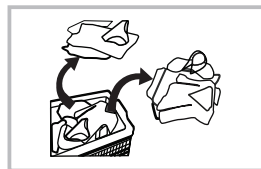
Завяжите завязки,
застегните молнии



Мелкую одежду
поместите в мешок
для стирки



Вещи с ворсистой
тканью выверните
наизнанку



Отсортируйте
одежду разных
тканей

- Бюстгальтер следует стирать в наволочке на молнии или на пуговицах, чтобы не позволить выскочившим из бюстгальтера стальным дужкам попасть в барабан и повредить машину.
- Особенно деликатные вещи, такие, как кружевные занавески, прямые жакеты, маленькие вещи (облегающие носки, носовые платки, галстуки и т.д.) нужно положить в сетку для стирки.
- Стирка одной большой и тяжелой вещи (например, махровые полотенца, джинсы, ватные куртки и т.д.) может легко привести к смещению центра тяжести барабана и дисбалансу при работе стиральной машины в режиме отжима. Чтобы этого избежать, следует добавить еще одну или две вещи и стирать их вместе.

ПОРЯДОК РАБОТЫ

Рекомендации по выбору моющего средства:

Рекомендуемое моющее средство	Программы	Температура стирки	Тип белья и одежды
Сильнодействующее моющее средство с отбеливающими веществами и оптическими отбеливателями	Хлопок, ЭКО 40-60, Смешанные ткани	40 / 60	Светлые вещи из термостойкого хлопка или льна
Моющее средство для цветных тканей без отбеливающих веществ и оптических отбеливателей	Хлопок, ЭКО 40-60, Смешанные ткани	20/ 30/ 40	Цветные вещи из хлопка или льна
Моющее средство для цветных тканей или бережной стирки без оптических отбеливателей	GreatWaves	20/ 30/ 40	Цветные вещи из смешанных или синтетических тканей
Деликатное моющее средство	Быстрая 45'	20/ 30	Деликатные ткани, шелк, вискоза
Специальное моющее средство для шерсти	Шерсть	20/ 30/ 40	Шерсть

Примечание

Если моющее средство или добавка имеют вязкую или густую консистенцию, перед наполнением лотка стиральной машины можно использовать небольшое количество воды для разжижения чистящего средства, во избежание засорения лотка и переливания воды при заполнении водой при стирке.

Выбирайте соответствующий тип моющего средства для каждого температурного режима стирки в целях наилучшей эффективности стирки при наименьших затратах воды и энергопотреблении.

Всегда регулируйте количество моющего средства в соответствии с жесткостью воды, если вода в вашей местности мягкая, используйте меньше моющего средства.

Признаки слишком большого количества моющего средства:

- образование густой пены;
- плохой результат стирки и полоскания.

Признаки недостаточного количества моющего средства:

- бельё стало серым;
- образование известкового налета на барабане, нагревательном элементе.

ПОРЯДОК РАБОТЫ

Для защиты детской кожи

Детские вещи (детская одежда и полотенца), включая пеленки, следует стирать отдельно. Если они стираются вместе с вещами взрослых, это может привести к их загрязнению. Количество полосканий следует увеличить, чтобы вещи были тщательно прополосканы и очищены, без остатков моющего средства.

Для достижения наилучшего результата стирки вещи, которые легко загрязняются, такие, как белые носки, воротники, рукава и т.д., следует постирать вручную перед тем, как положить их в стиральную машину.

Используйте порошкообразные или жидкие моющие средства. Если используется мыло, оно может остаться в отверстиях на одежде.

Проверьте объем стирки: не кладите слишком много вещей, иначе это повлияет на результат стирки. Проверьте максимально допустимый вес белья для стирки по таблице программ ниже.

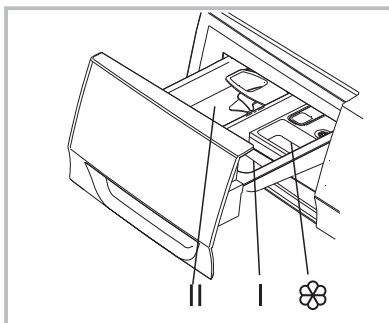
Вещи, подлежащие стирке, классифицируются согласно следующим характеристикам:

- Типы символов на памятках по уходу: вещи, подлежащие стирке, разделяются на хлопок, смешанное волокно, синтетическое волокно, шелк, шерсть и искусственное волокно.
- Цвет: следует разделять белые и яркие цветные вещи. Все новые цветные вещи нужно стирать отдельно.
- Размер: вещи разных размеров стираются вместе, чтобы улучшить результат стирки. Вещи, которые легко покрываются пылью, для стирки следует вывернуть наизнанку.
- Вещи, которые легко покрываются пылью, должны стираться отдельно, иначе другие вещи могут покрыться пылью, нитками и т.д. Желательно стирать черные и хлопковые вещи отдельно, потому что при совместной стирке они могут легко покрыться нитками других цветов.
- Изделия из водонепроницаемой ткани, например, наружные подкладки, непромокаемые плащи, зонты, лыжные костюмы, автомобильные чехлы, спальные мешки, подушки и т.д., не рекомендуется стирать в стиральной машине, так как во время полоскания и отжима может произойти заливание водой или возникнуть чрезмерная вибрация, в результате чего вещи могут быть испорчены.

ПОРЯДОК РАБОТЫ

■ Лоток для моющих средств

- I Предварительная стирка
- II Основная стирка
- ☼ Кондиционер



Выдвинутый лоток



Внимание!

- Моющее средство для предварительной стирки следует добавлять, только если выбрана соответствующая функция и она предусмотрена программой.

Программа	I	II	☼	Программа	I	II	☼
СМЕШ.ТКАНИ	○	●	○	ПОСТЕЛЬНОЕ БЕЛЬЕ	○	●	○
GREAT WAVES	○	●	○	ГИПОАЛЛЕРГ-Я	●	●	○
ХЛОПОК	○	●	○	ДЖИНСЫ	○	●	○
РУБАШКИ	○	●	○	БЫСТРАЯ 45'		●	○
ШЕРСТЬ		●	○	БЫСТРАЯ 12'		●	○
ОТЖИМ				ДЕЛИКАТНАЯ		●	○
ОЧИСТКА БАРАБАНА				СИНТЕТИКА	○	●	○
ЭКО 40-60		●	○	ПОЛОСКАНИЕ И ОТЖИМ			○
ДЕТСКИЕ ВЕЩИ	○	●	○	БЕРЕЖНАЯ СТИРКА		●	○

● Обязательно

○ По выбору

ПОРЯДОК РАБОТЫ

■ Панель управления



1 Вкл/Выкл

Включение/выключение прибора

3 Дополнительные функции

Позволяет выбрать дополнительные функции стирки

5 Дисплей

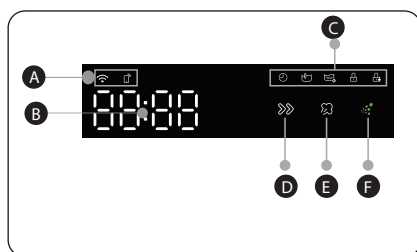
Показывает оставшееся время программы, служебные сообщения, выбранные настройки.

2 Старт/Пауза

Начинает или приостанавливает цикл стирки

4 Выбор программы

Выбирайте программу в зависимости от типа белья и задач стирки



A Беспроводная сеть - удаленное управление

Время программы	Время таймера	Код ошибки	Завершение программы
0:55	2H	E2U	End

C Таймер - Предв. стирка - Доп. полоскание - Блок. дверцы - Защ. блокировка

D Экспресс

E Стирка паром PAR+

F UFB

ПОРЯДОК РАБОТЫ

■ Таблица программ

Программа	Загрузка (кг)	Скорость отжима (об/мин)	Темп-ра (°C)	Время (ч:мин)
	8.0	По умолчанию	По умолчанию	
СМЕШАННЫЕ ТКАНИ	8.0	1000	40	1:10
GREATWAVES	4.0	1000	20	3:47
ХЛОПОК	8.0	1000	40	1:18
РУБАШКИ	4.0	800	30	1:00
ШЕРСТЬ	2.0	600	40	1:07
ОТЖИМ	8.0	1000	--	0:12
ОЧИСТКА БАРАБАНА	--	--	90	1:18
ЭКО 40-60	8.0	--	--	3:38
ДЕТСКИЕ ВЕЩИ	8.0	1000	60	2:05
ПОСТЕЛЬНОЕ БЕЛЬЕ	8.0	1000	40	1:48
ГИПОАЛЛЕРГЕННАЯ	4.0	800	--	4:31
ДЖИНСЫ	8.0	800	30	1:35
БЫСТРАЯ 45'	2.0	800	30	0:45
БЫСТРАЯ 12'	2.0	800	--	0:12
ДЕЛИКАТНАЯ	2.0	600	30	0:50
СИНТЕТИКА	4.0	1000	40	1:03
ПОЛОСКАНИЕ И ОТЖИМ	8.0	1000	--	0:20
БЕРЕЖНАЯ СТИРКА	4.0	1000	20	1:01



Примечание

- Параметры в данной таблице даны только для сведения пользователя. Фактические параметры могут немного отличаться от параметров выше-приведенной таблицы.
- Программы "Деликатная", "Синтетика", "Полоскание и отжим", "Бережная стирка" можно выбрать только через приложение TSmartLife, с панели управления они недоступны.

ПОРЯДОК РАБОТЫ

■ Описание программ

ХЛОПОК	Для ежедневной стирки износостойких, термостойких вещей. Период стирки довольно долгий с достаточно сильной интенсивностью. Рекомендуется для стирки повседневных хлопковых вещей.
СМЕШАННЫЕ ТКАНИ	Для стирки одновременно разных видов одежды из хлопка и синтетики.
GREAT WAVES	Для стирки ярко окрашенных предметов одежды. Помогает лучше защитить цвета тканей. Пониженная температура стирки позволяет, тем не менее, достичь высокого качества отстирывания.
ГИПО- АЛЛЕРГЕННАЯ	Стерилизация одежды при высокой температуре 60°C для удаления аллергенов.
ОТЖИМ	Только отжим с возможностью выбора скорости.
ЭКО 40-60	Стирка с фиксированной температурой (40°C), оптимизированная для минимального потребления электроэнергии.
БЫСТРАЯ 12'	Данная программа подходит для быстрой стирки нескольких и не очень грязных вещей.
БЫСТРАЯ 45'	Данная программа подходит для ускоренной стирки нескольких и не очень грязных вещей для экономии воды и энергии.
ДЕЛИКАТНАЯ	Бережный режим стирки для деликатных тканей. Рекомендуется для стирки блузок, тюля и других вещей из тонких или деликатных тканей.
ШЕРСТЬ	Для стирки шерстяных вещей, на которых есть ярлык «Машинная стирка». Предотвращает оседание. Длительные паузы между этапами. Выберите правильную температуру стирки в соответствии с ярлыком на вещах, которые нужно постирать. Кроме того, для шерстяных вещей следует использовать соответствующее моющее средство.
ОЧИСТКА БАРАБАНА	Программа для очистки стиральной машины, при температуре воды 90°C. Во время работы данной программы добавлять белье нельзя. Для улучшения эффекта очистки можно добавить в барабан специальное средство для чистки стиральных машин. Для поддержания работоспособности машины рекомендуется чистить барабан регулярно.
ДЖИНСЫ	Специальная программа для стирки джинсов.
РУБАШКИ	Специальная программа для стирки рубашек.

ПОРЯДОК РАБОТЫ

■ Описание программ

ПОСТЕЛЬНОЕ БЕЛЬЕ	Программа, рекомендованная для стирки постельного белья.
БЕРЕЖНАЯ СТИРКА	Для стирки при температуре 20°C или в холодной воде. Помогает лучше защитить цвета тканей.
ПОЛОСКАНИЕ И ОТЖИМ	Дополнительный цикл полоскания с последующим отжимом.
ДЕТСКИЕ ВЕЩИ	Для бережной стирки детских вещей с дополнительным полосканием для защиты детской кожи от моющего средства.
СИНТЕТИКА	Для стирки изделий из синтетических или смесовых тканей обычной загрязненности. Количество моющего средства должно быть при этом уменьшено.

ПОРЯДОК РАБОТЫ

■ Таблица дополнительных функций

Программа	Дополнительные функции					
	ОТСРОЧКА	ПРЕДВ. СТИРКА	ПОЛОСК.+	ЭКСПРЕСС	ПАР+	МОЙ РЕЖИМ
СМЕШАННЫЕ ТКАНИ	<input type="radio"/>	<input type="radio"/>	<input type="radio"/>	<input type="radio"/>	<input type="radio"/>	<input type="radio"/>
GREATWAVES	<input type="radio"/>	<input type="radio"/>	<input type="radio"/>	<input type="radio"/>		<input type="radio"/>
ХЛОПОК	<input type="radio"/>	<input type="radio"/>	<input type="radio"/>	<input type="radio"/>	<input type="radio"/>	<input type="radio"/>
РУБАШКИ	<input type="radio"/>	<input type="radio"/>	<input type="radio"/>			<input type="radio"/>
ШЕРСТЬ	<input type="radio"/>		<input type="radio"/>			<input type="radio"/>
ОТЖИМ	<input type="radio"/>					<input type="radio"/>
ОЧИСТКА БАРАБАНА	<input type="radio"/>					<input type="radio"/>
ЭКО 40-60	<input type="radio"/>					<input type="radio"/>
ДЕТСКИЕ ВЕЩИ	<input type="radio"/>	<input type="radio"/>	<input type="radio"/>	<input type="radio"/>	<input type="radio"/>	<input type="radio"/>
ПОСТЕЛЬНОЕ БЕЛЬЕ	<input type="radio"/>	<input type="radio"/>	<input type="radio"/>	<input type="radio"/>	<input type="radio"/>	<input type="radio"/>
ГИПОАЛЛЕРГЕННАЯ	<input type="radio"/>	<input checked="" type="radio"/>	<input type="radio"/>			<input type="radio"/>
ДЖИНСЫ	<input type="radio"/>	<input type="radio"/>	<input type="radio"/>	<input type="radio"/>		<input type="radio"/>
БЫСТРАЯ 45'	<input type="radio"/>		<input type="radio"/>			<input type="radio"/>
БЫСТРАЯ 12'	<input type="radio"/>					<input type="radio"/>
ДЕЛИКАТНАЯ	<input type="radio"/>		<input type="radio"/>			<input type="radio"/>
СИНТЕТИКА	<input type="radio"/>	<input type="radio"/>	<input type="radio"/>	<input type="radio"/>		<input type="radio"/>
ПОЛОСКАНИЕ И ОТЖИМ	<input type="radio"/>		<input type="radio"/>			<input type="radio"/>
БЕРЕЖНАЯ СТИРКА	<input type="radio"/>		<input type="radio"/>	<input type="radio"/>		<input type="radio"/>

● Обязательно

○ По выбору

ПОРЯДОК РАБОТЫ

■ Таблица энергопотребления программ

TW-BN90C4RU							
Программа	Номинальная загрузка, кг	Температура ¹⁾	Длительность программы, ч/мин	Энергопотребление за цикл программы, кВт/ч	Потребление воды за цикл программы, л	Макс. температура стирки, °C	Остаточная влажность, % / Скорость отжима, об/мин ²⁾
СМЕШ. ТКАНИ	4.0	40	1:10	0.503	44	40	65% / 1000
ХЛОПОК (40°C)	8.0	40	1:18	0.751	71	40	65% / 1000
РУБАШКИ	4.0	30	1:00	0.333	44	30	70% / 800
ДЕТСКИЕ ВЕЩИ	8.0	60	2:05	1.324	71	60	65% / 1000
БЫСТРАЯ 45'	2.0	30	0:45	0.237	31	30	70% / 800
БЫСТРАЯ 12'	2.0	Хол.	0:12	0.025	20	Хол.	70% / 800
ЭКО 40-60 ³⁾	8.0	-	3:38	0.752	63.0	35	53.9% / 1350
	4.0	-	2:48	0.412	45.0	28	53.9% / 1350
	2.0	-	2:48	0.216	34.0	24	53.9% / 1350



Примечание

- Параметры в данной таблице даны только для сведения пользователя. Фактические параметры могут немного отличаться от параметров выше-приведенной таблицы в зависимости от условий стирки.
 - Показатели, указанные для программ, кроме программы ЭКО 40-60, являются ориентировочными.
 - Согласно директиве EN 60456:2016/prA2019, (EU)2019/2014, (EU)2019/2023 класс энергоэффективности для ЕС: A+++
 - Согласно приказу Минпромторга №357 от 29.04.2010 г, класс энергоэффективности для РФ: A
- Тестовая программа: ЭКО 40-60. Прочие параметры - по умолчанию.
Половинная загрузка для стиральной машины 8,0 кг: 4,0 кг.
Четверть загрузки для стиральной машины 8,0 кг: 2,0 кг.

ПОРЯДОК РАБОТЫ

- 1) Максимальная температура, достигнутая внутри белья в программе стирки в течение как минимум 5 минут.
- 2) Остаточная влажность после стирки в процентах содержания воды и скорость отжима, при которой это было достигнуто.
- 3) Программа ЭКО 40-60 позволяет стирать хлопковое белье средней степени загрязнения, разрешенное к стирке при 40°C или 60°C, в одном и том же цикле. Эта программа используется для оценки соответствия регламенту (ЕС) 2019/2023.

Советы по энергосбережению

Наиболее эффективными программами с точки зрения энергосбережения являются те, которые работают при низких температурах и большей продолжительности выполнения программы. Для рационального использования электроэнергии и воды рекомендуется загрузка стиральной машины до номинальной вместимости, указанной для каждой программы. Выбор скорости отжима влияет на шум и содержание остаточной влаги: чем выше скорость, тем выше уровень шума при отжиме и ниже содержание остаточной влаги.

ПОРЯДОК РАБОТЫ

■ Описание дополнительных функций

Отжим

Скорость отжима

Нажмите для изменения скорости отжима.

Отсрочка

Отсрочка окончания программы

1. Выберите программу
2. Нажмите кнопку [ОТСРОЧКА], выберите время запланированного окончания программы 1-24 ч
3. Нажмите [СТАРТ/ПАУЗА] для начала отсчета таймера



Для изменения времени таймера до начала работы нажмите [СТАРТ/ПАУЗА], индикатор таймера начнет мигать. Установите новое время и снова нажмите [СТАРТ/ПАУЗА]. Для отмены функции до начала работы программы нажмите [СТАРТ/ПАУЗА] и поверните программатор, программа сбросится.

Пред.
стирка

Предварительная стирка

Данная функция добавляет еще один цикл стирки перед основной стиркой для удаления сильных загрязнений. Вы должны добавить моющее средство в отделение I лотка.

Полоск.+

Полоскание +

Нажмите для добавления к программе дополнительного цикла полоскания.



Отключение звуковых сигналов

Нажмите одновременно кнопки [ПРЕДВАРИТЕЛЬНАЯ СТИРКА] и [ТЕМПЕРАТУРА] и удерживайте их в течение 3 сек для отключения звуковых сигналов. Повторное нажатие включает их снова.



Экспресс

Нажмите для сокращения времени работы программы.

ПОРЯДОК РАБОТЫ



Защитная блокировка

Предотвращает случайное нажатие кнопок детьми.



Старт/Пауза



Нажмите [ПОЛОСКАНИЕ+] и [ЭКСПРЕСС] на 3 сек.
до звукового сигнала.



Внимание!

- При активации защитной блокировки дисплей поочередно показывает "CL" и оставшееся время.
- Нажатие любой другой кнопки вызовет мигание индикатора защитной блокировки в течение 3 секунд.
- По окончании программы на дисплее будут чередоваться в течение 10 сек "CL" и "END", затем индикатор будет мигать в течение 3 сек.
- Защитная блокировка деактивирует функции всех кнопок, кроме кнопки ВКЛ/ВЫКЛ и кнопок самой блокировки.
- Блокировка не будет автоматически выключена после окончания цикла стирки. Если после активации функции «Защитная блокировка», вы решили выбрать другую программу, отключите функцию «Защитная блокировка» теми же кнопками и после этого выберите нужную программу.

ПАР+

ПАР +

Данная функция может быть добавлена при некоторых программах ("Хлопок", Постельное белье", Детские вещи", "Смешанные ткани"). Режим обработки горячим паром дополнительно стерилизует одежду и усиливает эффект стирки, особенно при стирке на низких температурах.



Внимание!

- В случае перебоев с электричеством во время работы программа будет сохранена в памяти и продолжится, как только возобновится электроснабжение.

ПОРЯДОК РАБОТЫ



Добавление вещей в процессе стирки

Данная операция может выполняться во время процедуры стирки. Когда барабан стиральной машины крутится и в нем большое количество воды высокой температуры, это состояние опасно, и дверцу нельзя открыть принудительно. Нажмите и удерживайте кнопку [СТАРТ/ПАУЗА] в течение 3 секунд для приостановки, после чего вы можете добавить вещи во время паузы. Следуйте шагам ниже:

1. Подождите, пока барабан не остановится.
2. Дверь разблокируется.
3. Когда вещи будут добавлены, закройте дверь и снова нажмите кнопку [СТАРТ/ПАУЗА].



Удерживать 3 сек.



Добавить одежду



Старт



Осторожно!

- Не используйте данную функцию, если в барабане слишком много воды или ее температура высока.

Темп.

Температура

Нажмите для изменения температуры стирки (холодная, 20°C, 30°C, 40°C, 60°C, 90°C). Если дисплей показывает "--", это означает, что выбрана холодная вода.

Мой режим

Мой режим

Вы можете сохранить часто используемую программу в памяти.

1. Выберите программу.
2. Выберите время стирки, температуру и скорость отжима.
3. Выберите прочие дополнительные функции.
4. Нажмите [МОЙ РЕЖИМ].



UFB (Ultra Fine Bubble)

Функция Ultra Fine Bubble (UFB) создает воздушные пузырьки нанометрового размера, что меньше просвета между волокнами хлопка. UFB доставляет поверхностно-активные вещества глубоко в ткань, что позволяет с легкостью удалять глубокое загрязнение. Все программы стирки поддерживают функцию UFB.

ПОРЯДОК РАБОТЫ



Беспроводная сеть

Для включения функции беспроводной сети:

Нажмите и удерживайте кнопку [ОТЖИМ] на 3 секунды. Эта кнопка также позволяет настроить или перезагрузить подключение к сети.

Для выключения беспроводной сети:

Нажмите и удерживайте кнопку [ОТЖИМ] на 3 секунды или выключите стиральную машину.



Удаленное управление

Эта кнопка включает удаленное управление. Если вы хотите использовать свой смартфон для удаленного управления стиральной машиной, вам нужно нажать и удерживать кнопку [ПАР+] на 3 секунды. С учетом безопасной эксплуатации стиральной машины удаленное управление со смартфона должно соответствовать следующим условиям:

1. Устройство должно быть подключено к Интернету;
2. Дверца барабана должна быть закрыта.

Примечание:

- Если дверца будет открыта в любое время, функция дистанционного управления отключится.
- Функция дистанционного управления отключается в конце каждой программы автоматически, если вы хотите снова использовать функцию дистанционного управления, вам нужно включить ее снова.

УДАЛЕННОЕ УПРАВЛЕНИЕ

Перед началом работы убедитесь, что:

1. Ваш смартфон подключен к домашней беспроводной сети, и вы знаете сетевой пароль.
2. Убедитесь, что вы находитесь рядом с бытовой техникой.
3. Беспроводной сигнал диапазона 2,4 ГГц включен на вашем беспроводном маршрутизаторе. Выполните следующие шаги, чтобы войти в состояние удаленного управления:

Загрузите приложение TSmartLife

В магазине приложений (Google Play Store, Apple App Store) найдите приложение TSmartLife. Скачайте и установите его на свой телефон. Вы также можете загрузить приложение, отсканировав QR-код ниже.



Зарегистрируйтесь и войдите

Откройте приложение TSmartLife и для начала создайте новую учетную запись (вы также можете зарегистрироваться через стороннюю учетную запись). Если у вас уже есть учетная запись, используйте ее для входа..



Подключите свои устройства к TSmartLife

- 1: Убедитесь, что ваш мобильный телефон подключен к беспроводной сети. Если нет, перейдите в настройки и включите беспроводное соединение, выберите и подключитесь к сети. Также, пожалуйста, убедитесь, что Bluetooth включен на вашем телефоне. Если он выключен, перейдите в Настройки и включите его.
- 2: Включите свое устройство.
- 3: Откройте приложение TSmartLife на своем телефоне.

УДАЛЕННОЕ УПРАВЛЕНИЕ

4: Если появится сообщение «Рядом обнаружены смарт-устройства», нажмите, чтобы добавить его.



5: Если сообщение не появляется, нажмите «+» на странице и выберите свое устройство в списке ближайших доступных устройств. Если вашего устройства нет в списке, добавьте его вручную, указав категорию устройства и модель устройства.




6: Подключите ваше устройство к беспроводной сети в соответствии с инструкциями в приложении. Если соединение не установлено, следуйте инструкциям приложения, чтобы продолжить операцию.



УДАЛЕННОЕ УПРАВЛЕНИЕ

Индикатор беспроводной сети

	Мигает медленно	Ждет соединения
	Мигает быстро	Подключение
	Горит постоянно	Подключен к беспроводной сети

Примечания

- Убедитесь, что ваши устройства включены.
- Держите мобильный телефон достаточно близко к устройству, когда вы подключаетесь к сети на своем устройстве.
- Подключите свой мобильный телефон к домашней беспроводной сети и убедитесь, что вы знаете пароль от нее.
- Проверьте, поддерживает ли ваш маршрутизатор диапазон беспроводной сети 2,4 ГГц, и включите его. Если вы не уверены, поддерживает ли маршрутизатор диапазон 2,4 ГГц, обратитесь к производителю маршрутизатора.
- Устройство не может подключиться к беспроводным сетям, для которых требуется проверка подлинности, обычно это сети в общественных местах, таких как отели, рестораны и т. д. Подключитесь к сети, для которой не требуется проверка подлинности.
- Рекомендуется использовать имя сети, содержащее только буквы и цифры. Если ваше имя сети содержит специальные символы, измените его в маршрутизаторе.
- Отключите функцию WLAN+ (Android) или WLAN Assistant (iOS) на своем мобильном телефоне при подключении сети к вашим устройствам.
- Если ваше устройство ранее подключалось к беспроводной сети, но его необходимо повторно подключить, нажмите «+» на главной странице приложения и снова добавьте свое устройство по категории устройства и модели в соответствии с инструкциями в приложении.

ОБСЛУЖИВАНИЕ

■ Чистка и уход

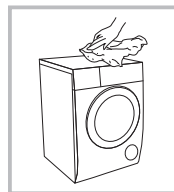


Внимание!

- Перед началом обслуживания отключите прибор от сети и перекройте воду.

Чистка корпуса

Правильное обслуживание стиральной машины может продлить ее эксплуатацию. Поверхности могут быть очищены с помощью разбавленных неабразивных нейтральных моющих средств при необходимости. В случае разлива воды, используйте влажную ткань, чтобы сразу же ее вытереть. Использование острых предметов не допускается.



Примечание

- Запрещено применение муравьиной кислоты и эквивалентных ей растворителей, таких, как спиртовые растворители и химические продукты.

Чистка барабана

Для обработки барабана от ржавчины используйте не содержащие хлор моющие средства. Не используйте щетку со стальным ворсом.



Примечание

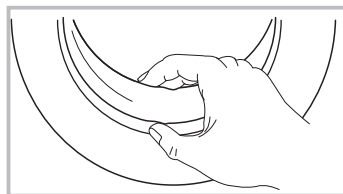
- Не держите белье внутри барабана во время его чистки.

Чистка дверцы и уплотнителей

Протирайте стекло после каждой стирки, чтобы удались ворс и разводы.

Удаляйте монеты, пуговицы и другие мелкие вещи с уплотнителя дверцы после каждой стирки.

Ежемесячно очищайте уплотнитель дверцы и стекло, чтобы обеспечить нормальную работу стиральной машины.



ОБСЛУЖИВАНИЕ

Чистка входного фильтра

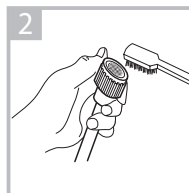
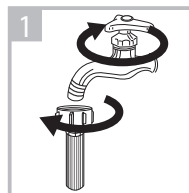


Примечание

- Чистку фильтра следует осуществлять при ослаблении напора воды.

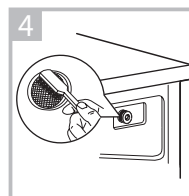
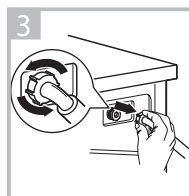
Фильтр в водопроводном кране:

- Закройте кран.
- Отсоедините впускной шланг от крана.
- Прочистите фильтр.
- Подсоедините шланг и закройте кран.



Фильтр стиральной машины:

- Открутите впускной шланг от задней панели стиральной машины.
- Извлеките, а поле чистки установите фильтр обратно с помощью плоскогубцев.
- Для очистки фильтра используйте щетку.
- Прикрутите впускной шланг на место. Если щетка не справляется с очисткой фильтра, отсоедините его и промойте.
- Очищайте впускной фильтр каждые три месяца, чтобы обеспечить нормальную работу стиральной машины.



Восстановление работы после замерзания

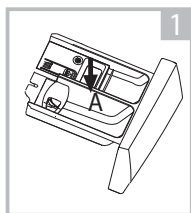
Если температура опустилась ниже нуля и ваша стиральная машина замерзла, необходимо:

1. Отключить стиральную машину от источника питания.
2. Промыть слив теплой водой, чтобы освободить заливной шланг.
3. Вытащить заливной шланг и погрузить его в теплую воду.
4. Налить теплую воду в барабан стиральной машины и подождать 10 минут.
5. Снова подсоединить заливной шланг к сливу и проверить, нормально ли функционируют впускное и выпускное отверстия.

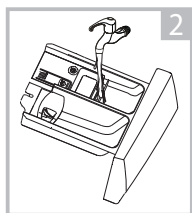
Примечание: когда стиральная машина снова будет использоваться после оттаивания, убедитесь, что температура среды выше 5°C.

Чистка лотка для моющих средств

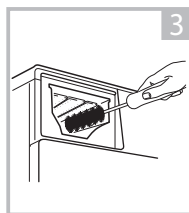
1. Нажмите на место, отмеченное стрелкой, на крышке отделения кондиционера.
2. Выньте лоток из стиральной машины. Очистите внутреннюю часть установочного места лотка при помощи щетки.
3. Поднимите защелку, снимите крышку отделения для кондиционера с лотка и промойте отделение водой.
4. Установите на место крышку отделения кондиционера и вставьте лоток на место.
5. Очищайте лоток для моющих средств каждые три месяца для обеспечения нормальной работы стиральной машины.



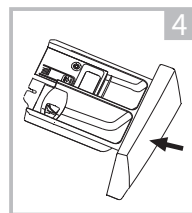
Выньте лоток, нажав на точку А



Промойте водой



Прочистите изнутри мягкой щеткой



Установите обратно

Примечание

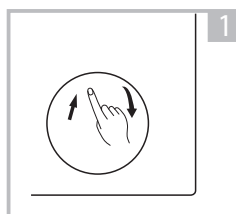
- Не используйте спирт, растворители или агрессивные вещества для чистки стиральной машины.

ОБСЛУЖИВАНИЕ

Чистка фильтра сливного насоса

⚠ Внимание!

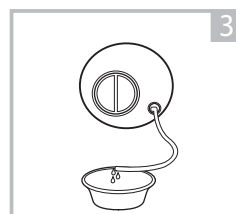
- Будьте осторожны с горячей водой! Опасность ожогов.
- Позвольте воде с моющим раствором остыть.
- Перед чисткой отключите устройство от сети во избежание удара электрическим током.
- В фильтр сливного насоса могут попасть нити и мелкие детали.
- Очищайте фильтр периодически для обеспечения нормальной работы стиральной машины.



Откройте крышку люка



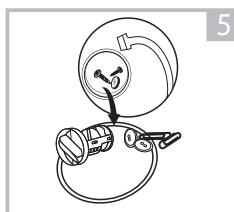
Поверните на 90 градусов выньте шланг аварийного слива, вытащите заглушку



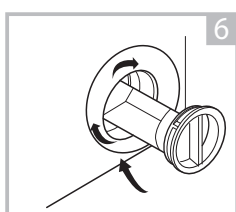
Когда вода стечет, уберите шланг аварийного слива



Откройте крышку фильтра, повернув против часовой стрелки



Удалите посторонние предметы



Закройте люк и крышку

⚠ Внимание!

- Убедитесь, что заглушка и шланг аварийного слива установлены правильно, во избежание вытекания воды.
- Некоторые стиральные машины не имеют шланга аварийного слива, в этом случае пункты 2 и 3 можно пропустить.
- Во время работы прибора в зависимости от выбранной программы в машине может быть горячая вода. Никогда не снимайте крышку насоса во время работы машины, дождитесь, когда прибор закончит цикл и будет пуст. После очистки фильтра убедитесь, что он установлен верно, а крышка плотно закрыта.

ОБСЛУЖИВАНИЕ

■ Возможные неисправности и их устранение

Ниже приведен список самых частых проблем, решить которые можно без обращения в сервис.

Описание	Причина	Решение
Прибор не включается	Дверца не закрыта плотно	Проверьте дверцу, не застряла ли одежда между дверцей и уплотнителем
Дверца не открывается	Работает встроенная система защиты машины	Перезапустите машину
Протечка	Соединение шлангов неплотное	Проверьте, плотно ли подсоединены шланги
Остатки моющего средства в лотке	Моющее средство намокло или слиплось	Промойте и протрите лоток для моющих средств
Индикаторы или дисплей не работают	Проблемы со шнуром питания или проводкой	Проверьте, правильно ли вставлена вилка в розетку
Посторонний шум		Проверьте, удалены ли транспортировочные болты. Проверьте, стоит ли машина ровно

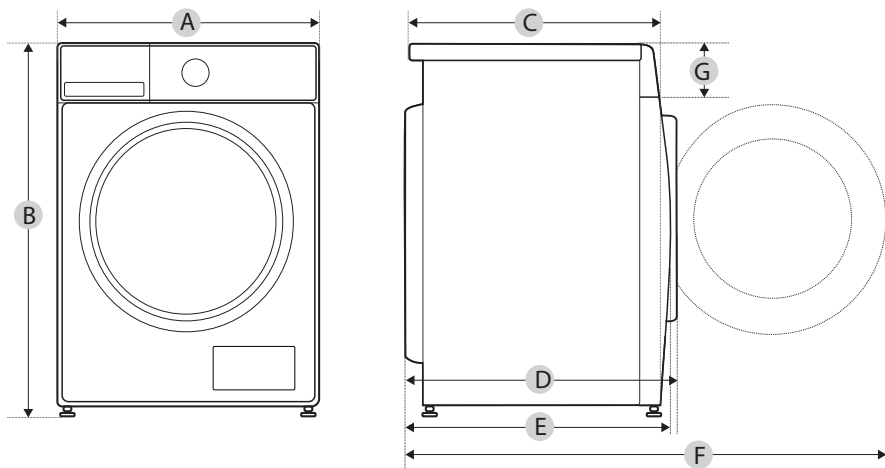
Описание	Причина	Решение
E30	Дверца не закрыта плотно	Проверьте дверцу, не застряла ли одежда между дверцей и уплотнителем
E10	Проблема с заливкой воды	Проверьте напор воды. Проверьте, не заблокирован ли входной фильтр
E21	Вода сливается слишком долго	Проверьте, не заблокирован ли сливной шланг
E12	Воды слишком много	Обратитесь в сервисную службу
EXX	Прочие проблемы	Попробуйте перезапустить машину, если проблема не устранена, обратитесь в сервисную службу.

🔧 Примечание

- Если проблему устранить не удастся, обратитесь в сервисный центр.

ТЕХНИЧЕСКИЕ ХАРАКТЕРИСТИКИ

■ Технические характеристики



Модель	TW-BN90C4RU
Электропитание	220-240 В~,50 Гц
Макс.сила тока	10А
Давление воды	0.05МПа~1МПа
Номинальная загрузка	8.0 кг
Габариты прибора	
A	595 мм
B	850 мм
C	470 мм
Масса нетто	63 кг
Номинальная мощность	1950 Вт
Прочие размеры	
D	545 мм
E	491 мм
F	1020 мм
G	135 мм

** - код цвета: WK - белый, SK - серебристый

ТЕХНИЧЕСКИЕ ХАРАКТЕРИСТИКИ

Модель	TW-BN90C4RU
Электропитание	220-240 В~,50 Гц
Размеры (Ш* Г* В), мм	595*470*850
Масса нетто, кг	650
Номинальная мощность, Вт	1950
Макс. загрузка при стирке, кг	8,0
Макс. скорость отжима, об/мин	1400
Мощность в выключенном режиме, Вт	0,5
Мощность в режиме ожидания, Вт	1,0
Допустимый напор воды, МПа	0.05МПа~1МПа
Тип мотора	Инверторный
Класс энергопотребления (1)	A
Класс эффективности отжима (1)	B
Стандартная программа стирки (2)	ЭКО 40-60
Годовое потребление энергии, кВт/ч (3)	158
Годовое потребление воды, л (4)	12100
Потребление энергии за цикл в стандартном режиме при 60°C, стирка при полной загрузке, кВт/ч	0,76
Потребление энергии за цикл в стандартном режиме при 60°C, стирка при частичной загрузке, кВт/ч	0,68
Потребление энергии за цикл в стандартном режиме при 40°C, стирка при частичной загрузке, кВт/ч	0,62
Потребление воды за цикл в стандартном режиме при 60°C, стирка при полной загрузке, л	64
Потребление воды за цикл в стандартном режиме при 60°C, стирка при частичной загрузке, л	52
Потребление воды за цикл в стандартном режиме при 40°C, стирка при частичной загрузке, л	44
Продолжительность цикла в стандартном режиме при 60°C, стирка при полной загрузке, мин	300
Продолжительность цикла в стандартном режиме при 60°C, стирка при половинной загрузке, мин	290
Продолжительность цикла в стандартном режиме при 60°C, стирка при половинной загрузке, мин	290
Остаточное содержание влаги при стирке, %	53
Уровень шума при стирке, дБА (5)	56
Уровень шума при отжиме, дБА (5)	78

ТЕХНИЧЕСКИЕ ХАРАКТЕРИСТИКИ

Примечание:

- 1 От А (максимальное значение) до D (минимальное значение)
- 2 «ЭКО 40-60» - это стандартная тестовая программа стирки, на которые ссылается информация на этикетке и в спецификации, она подходит для стирки стандартно загрязненного хлопкового белья и является самой эффективной программой с учетом совокупного расхода энергии и воды для стирки данного типа хлопкового белья, настоящая температура воды может отличаться от заявленной температуры цикла.
- 3 Имеется в виду слышимый шум при стирке/отжиме для стандартного режима стирки, с полной нагрузкой.

Информация о сертификации	Данный продукт сертифицирован на соответствие техническим регламентам ТС: ТР ТС 004/2011 "О безопасности низковольтного оборудования" ТР ТС 020/2011 "Электромагнитная совместимость технических средств" ТР ЕАЭС 037/2016 "Об ограничении применения опасных веществ в изделиях электротехники и радиоэлектроники"
Изготовитель:	Уси Литтл Суон Электрик Компани Лимитед №18 Саут Чанцзян Рoad, Нью Дистрикт, Уси, пров. Цзянсу, Китай Сделано в Китае
Импортер в РФ:	ООО «Ориент Хоусхолд Апплиансес» 127015, РФ, г. Москва, ул. Новодмитровская, д.2, корп. 1 Информационно-справочная служба: 8 (800) 777-80-08 toshiba-lifestyle.com

Встроенный приемо-передающий модуль малого радиуса действия	
Стандарт	IEEE 802.11 b/g/n
Полоса радиочастот, МГц 2,4G	2402 - 2480
Максимальная выходная мощность передатчика, мВт	<20 мВт
Встроенный приемо-передающий модуль малого радиуса действия	Bluetooth
Стандарт	IEEE 802.15
Полоса радиочастот, МГц	2402 - 2480
Максимальная выходная мощность передатчика, мВт	<10 мВт

ТЕХНИЧЕСКИЕ ХАРАКТЕРИСТИКИ

Параметры	Значение		Параметры	Значение	
Номинальная загрузка (а)	8.0		Габариты (а), (с)	Высота	85
				Ширина	60
				Глубина	48
EEl (а)	51.9		Класс энергоэффективности	А	
Индекс эффективности стирки	1.031		Индекс эффективности полоскания	5,0 (г/кг) (а)	
Потребление электроэнергии за цикл, на основе программы ECO 40-60 (фактическое энергопотребление зависит от использования)	0,472 кВт/ч		Потребление воды за цикл, на основе программы ECO 40-60 (фактическое энергопотребление зависит от использования)	48 л	
Максимальная температура на обрабатываемой ткани (а) (°C).	Номинальная мощность	35	Остаточная влага (а) (%)	53,9	
	Половина	28			
	Четверть	24			
Скорость отжима барабана (а)	Номинальная мощность	1350	Класс отжима (а)	В (а)	
	Половина	1350			
	Четверть	1350			
Длительность программы (а) (ч:мин)	Номинальная мощность	3:38	Тип	Отдельностоящая	
	Половина	2:48			
	Четверть	2:48			
Уровень шума во время отжима (дБ)	72		Класс шума (а) для отжима	В	
Потребление в выключенном режиме, Вт	0,50		Потребление в режиме ожидания (Вт)	2.00	
Потребление в режиме таймера, Вт	4,00				

(а) для программы ЭКО 40-60.

ТЕХНИЧЕСКИЕ ХАРАКТЕРИСТИКИ

Правильная утилизация



Данный символ, изображенный на изделии или на упаковке, указывает, что изделие не относится к разряду обычных бытовых отходов и после вывода из строя подлежит утилизации в надлежащем центре по утилизации электрического и электронного оборудования. Надлежащая утилизация прибора позволит избежать угрозы для окружающей среды и здоровья людей, вытекающей из неправильного обращения с прибором. Более подробную информацию по утилизации данного изделия можно получить в местных органах власти, местной службе по утилизации отходов или в магазине, где было приобретено изделие.

Срок службы прибора составляет 10 лет со дня продажи через розничную торговую сеть. В течение этого времени изготовитель обеспечивает потребителю возможность использования товара по назначению, а также выпуск и поставку запасных частей в торговые и ремонтные предприятия. В случае отсутствия штампа магазина срок службы исчисляется со дня изготовления.

Условия хранения – по группе 1(Л) по ГОСТ 15150. Приборы должны храниться в упакованном виде в сухих, проветриваемых помещениях при температуре воздуха от 5 °С до 40 °С и относительной влажности воздуха до 80 % (для 25 °С).

Гарантийные обязательства на прибор изложены в гарантийном талоне. Ремонт у лиц, не имеющих специального разрешения, запрещен!

Все технические усовершенствования будут учтены в новой версии руководства по эксплуатации, которое Вы сможете найти на нашем сайте **toshiba-lifestyle.com**. Внешний вид изделия и цвет могут быть изменены производителем без предварительного уведомления.



Дату изготовления изделия Вы можете определить по серийному номеру, указанному на изделии и в гарантийном талоне в формате XXX-XXXXXXX-ГМДД-XXXXXX, где Г - год (его последняя цифра), М - месяц (1-9, А, В, С), ДД - дата, X - другие символы номера. Пример: 340-79662901-0В17-1320026, дата производства: 17 ноября 2020 г.

