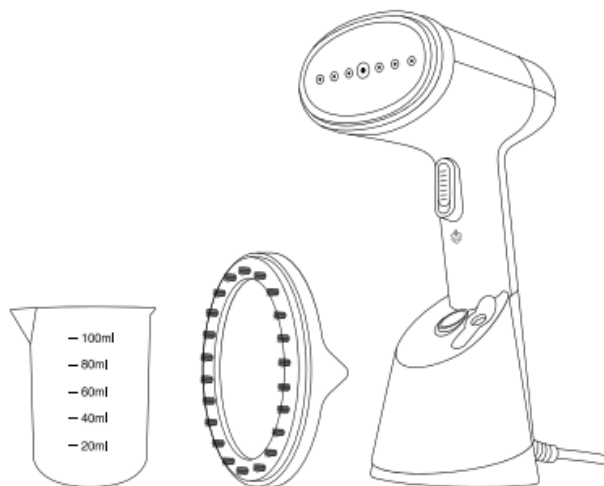




## РУКОВОДСТВО ПО ЭКСПЛУАТАЦИИ



Ручной отпариватель для одежды

Модель: S-101W

Серия: SPECIAL

Для вашей безопасности и долгой работы устройства всегда внимательно читайте инструкцию по эксплуатации перед использованием

## ТЕХНИЧЕСКИЕ ХАРАКТЕРИСТИКИ

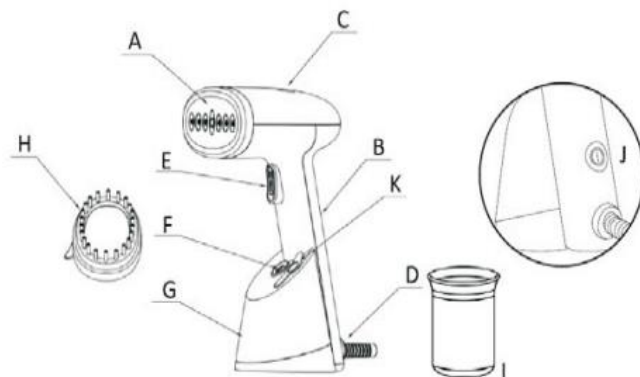
Модель	S-101W
Материал корпуса	Пластик/металл
Серия	SPECIAL
Цвет	Белый
Мощность	1200 Вт
Питание	220-240 В / 50Гц
Объем резервуара для воды	250 мл

© STONBERG. Все права защищены. 2022.

Воспроизведение, передача, распространение, перевод или другая переработка данного документа или любой его части без предварительного письменного разрешения правообладателя запрещены.

## КОМПЛЕКТАЦИЯ:

- Портативный отпариватель для одежды — 1 шт.
- Мерный стакан — 1 шт.
- Резервуар для воды на 250 мл (съёмный) — 1 шт.
- Руководство по эксплуатации и безопасности — 1 шт.
- Щётка (съёмная) — 1 шт.



- A. Головка отпаривателя
- B. Ручка
- C. Индикаторы питания и нагрева
- D. Защита для шнура
- E. Кнопка включения подачи пара (переключатель)
- F. Кнопка открытия резервуара для воды
- G. Резервуар для воды (съёмный)
- H. Щётка (съёмная)
- I. Мерный стакан
- J. Кнопка питания
- K. Стоппер для подачи воды

## ВАЖНЫЕ МЕРЫ ПРЕДОСТОРОЖНОСТИ

- Этот прибор не предназначен для использования лицами (в том числе детьми) с ограниченными физическими, сенсорными или умственными способностями, а также теми, у кого отсутствуют необходимые знания и опыт использования подобных устройств. Исключение составляют случаи, когда такие лица используют прибор под контролем со стороны тех, кто обладает соответствующими знаниями и опытом и берет на себя ответственность за безопасность и возможные риски (обязателен инструктаж означенных лиц со стороны ответственного лица). Следует запретить детям играть с устройством. Дети также не должны самостоятельно (без контроля со стороны взрослых) осуществлять очистку и/или техобслуживание прибора.
- **ЗАПРЕЩАЕТСЯ** использовать прибор при наличии повреждений у шнура питания, вилки или форсунки для подачи пара.
- Поскольку работа прибора предполагает наличие пара, следует соблюдать особую осторожность при обращении с ним.
- Обязательно отключайте прибор от сети перед тем как присоединить (или отсоединить) к нему щётку – будь то при заполнении устройства, его очистке ли при удалении накипи.
- Внимательно ознакомьтесь со всеми инструкциями перед первым использованием прибора и сохраните представленное руководство для дальнейшего использования.
- Техобслуживание устройства должно осуществляться в специализированном сервисном центре (исключением является очистка устройства).
- Перед первым использованием устройства следует освободить его от упаковки и снять с него все рекламные наклейки/этикетки.
- Во избежание опасности удушья (для маленьких детей), пожалуйста, снимите и утилизируйте безопасным образом защитную крышку, прикреплённую к сетевой вилке прибора.
- Не кладите прибор на край стула, скамейки или стола во время работы с ним. Убедитесь в том, что поверхность, на которой вы располагаете устройство достаточно ровная, чистая, на ней нет следов влаги или каких-либо веществ.
- Перед каждым использованием следует проверять правильность сборки устройства. Необходимо использовать только те насадки/приспособления, которые представлены в комплекте (и описаны в настоящем руководстве). Следуйте инструкциям, приведённым в этом руководстве.

- Не используйте прибор в ванных комнатах.
- Не оставляйте прибор без присмотра, когда он подключён к сети или находится во включенном состоянии (для использования).
- Если вы не используете прибор в течение длительного времени, отключите его от розетки.
- Перед тем, как убрать устройство после использования, необходимо дать ему полностью остыть.
- Не храните прибор при наличии воды в его резервуаре. Всегда опорожняйте резервуар после использования устройства.
- **БУДЬТЕ ВНИМАТЕЛЬНЫ! ГОРЯЧИЙ ПАР!** Следует соблюдать особую осторожность при обращении с прибором вследствие выделения пара. Вы можете обжечься или ошпариться при прикосновении к корпусу устройства, включая его металлические и пластиковые элементы. Также ожог может появиться при контакте с горячей водой или паром.
- Не прикасайтесь к горячим поверхностям устройства. Во время использования возникают высокие температуры, которые могут привести к ожогам или ошпариванию. При использовании отпаривателя всегда держите его за ручку. Предупредите других людей (в частности детей) о возможности обжечься или ошпариться (за счет контакта с паром, горячей водой или горячими деталями устройства), особенно при вертикальном отпаривании.
- Устройство генерирует пар с высокой температурой. Не прикасайтесь к головке отпаривателя во время использования прибора. При использовании прибора следите за тем, чтобы он был направлен от вас и находился в вертикальном положении.
- Храните прибор в недоступном для детей месте.
- Устройство в выключенном состоянии следует располагать на устойчивой и ровной поверхности.
- **НЕ ИСПОЛЬЗУЙТЕ** прибор, если подвергся падению, был повреждён, если наблюдается протечка воды или какие-либо иные неисправности.
- **НЕ разбирайте и НЕ пытайтесь отремонтировать устройство.** Неправильная повторная сборка или ремонт ведут к риску возникновения пожара, поражения электрическим током или иным травмам при последующем использовании прибора.
- **НЕ погружайте прибор в воду или в любую другую жидкость.**

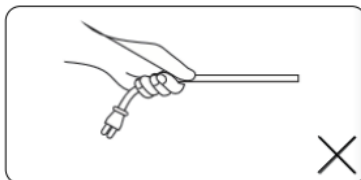
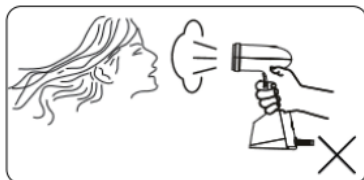
- Данный прибор предназначен для использования с водопроводной водой. Если вы проживаете в районах с жёсткой водой, то вы, скорее всего, будете наблюдать образование известкового налёта. В таком случае рекомендуется использовать дистиллированную или деминерализованную воду.
- Во время использования устройства НЕ добавляйте духи, воду из сушилки, уксус, воду, прошедшую магнитную обработку (например, “Aqua+”), крахмал, средства для удаления накипи, специальные средства для глажки, химически очищенную от накипи воду или иные химикаты — это может привести к разбрызгиванию воды, появлению коричневых пятен или к повреждению устройства.
- НЕ заливайте воду в прибор.
- НИКОГДА не используйте прибор без воды.
- Устройство предназначено только для бытового использования. НЕ используйте прибор вне помещений (на открытом воздухе).
- Прибор предназначен ТОЛЬКО для ТКАНЕЙ.
- Рекомендуется проверять работу устройства на небольшом незаметном участке ткани. Это позволит убедиться, что для данной ткани температура не будет слишком высокой.

## **ВНИМАНИЕ!**

- НЕ пользуйтесь голыми руками в качестве опорной поверхности при проведении отпаривания. Для того чтобы растянуть одежду, потяните ее за края.
- НЕ отпаривайте одежду прямо на себе. После отпаривания размещайте предметы одежды на вешалки.
- НЕ направляйте пар на людей или животных.
- Во избежание повреждений устройства для его очистки рекомендуется использовать мягкую ткань и умеренное (неагрессивное) моющее средство.
- Не заполняйте резервуар для воды выше максимальной отметки (MAX) — это может привести к утечкам.
- Не допускайте соприкосновений шнура питания с горячими поверхностями.
- Храните отпариватель в очищенном состоянии и в чистом помещении. При очистке прибора следуйте инструкциям, представленным в настоящем руководстве.

## ВАЖНЫЕ МЕРЫ ПРЕДОСТОРОЖНОСТИ

- НЕ направляйте пар на людей или животных при использовании прибора – это может привести к ожогам или ошпариванию.
- НЕ переплетайте, НЕ растягивайте и НЕ сдавливайте шнур питания – есть вероятность оголения провода, что может привести к риску поражения электрическим током или возникновения пожара.

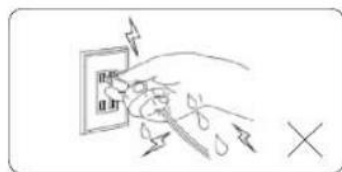
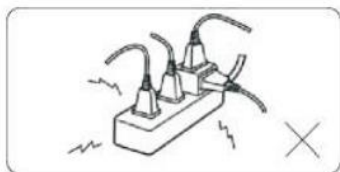


- НЕ допускайте падения отпаривателя набок во избежание утечки воды, которая может повредить полы, столы, одеяла и т.д.
- НИ В КОЕМ СЛУЧАЕ НЕ вставляйте иглы или другие посторонние предметы в отверстие для выпуска пара (в том числе, чтобы избежать поражения электрическим током или ожогов).

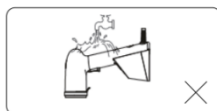
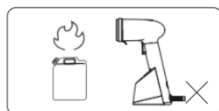


- НЕ добавляйте духи, уксус, средства для удаления накипи или другие химические вещества в резервуар для воды во избежание появления пятен на одежде.
- НЕ модифицируйте, НЕ разбирайте и НЕ ремонтируйте прибор самостоятельно. Он может быть повреждён вследствие даже одного неверного действия. И это может отразиться на сроке службы устройства.
- При подключении или отключении вилки питания следует сначала крепко взяться за неё, а потом потянуть. НЕ перекручивайте провод. При проведении подключения/отключения ваши руки должны быть сухими во избежание поражения электрическим током.

- Во избежание возможных опасностей НЕ ИСПОЛЬЗУЙТЕ удлинители с внешними вилками. Также не пользуйтесь шнуром для подключения других устройств.



- Во время использования устройства находитесь подальше от источников воды и огня/тепла. Также рядом не должно быть легковоспламеняющихся материалов.
- НЕ погружайте устройство в воду или в другие жидкости. Не промывайте устройство водой.



## **ВАЖНЫЕ МЕРЫ БЕЗОПАСНОСТИ ДЛЯ ВСЕХ ЭЛЕКТРОПРИБОРОВ**

- Полностью размотайте шнур питания перед использованием устройства.
- Подключайте устройство только к розеткам с напряжением 220-240В.
- Следите за тем, чтобы шнур питания не свисал с края стула, скамейки, стола, не касался горячих поверхностей. Необходимо, чтобы шнур питания находился в развёрнутом состоянии, не завязывался, не переплетался.
- Во избежание поражения электрическим током не погружайте шнур питания, вилку или сам прибор в воду или другую жидкость. Не допускайте попадание влаги на устройство или отдельные его элементы (исключение составляют случаи, описанные в инструкциях по очистке прибора).
- Рекомендуется регулярно осматривать устройство. Во избежание рисков не пользуйтесь прибором, если он (и/или шнур питания, и/или вилка) был повреждён. Необходимо отнести устройство в ближайший сервисный центр для проведения его проверки и ремонта. Данный прибор предназначен только для использования в домашних условиях (может использоваться также в командировках). Пользоваться устройством следует



исключительно в соответствии с его назначением. Не пользуйтесь прибором в движущихся транспортных средствах или лодках. Не используйте в ванных комнатах. Неправильное использование может привести к травмам.

- Если вы не используете устройство, всегда его выключайте. При этом, если шнур питания отсоединяется от прибора, сначала необходимо отключить питание, затем вынуть вилку из розетки, а затем отсоединить шнур питания от самого устройства. Также необходимо, чтобы все части прибора остыли.
- Не размещайте прибор и не пользуйтесь им вблизи источников тепла (плита, духовка, печь, обогреватель и т.д.). Размещайте устройство на расстоянии не менее 20 см от стен, занавесок и других материалов, которые чувствительны к теплу или пару. Также следите за тем, чтобы обеспечивалось достаточное пространство для циркуляции воздуха вокруг прибора.

## **ИСПОЛЬЗОВАНИЕ ОТПАРИВАТЕЛЯ**

### **Перед первым использованием**

- Снимите наклейку или защитную крышку с головки отпаривателя.
- Размотайте и выпрямите шнур питания.
- Перед самым первым использованием отпаривателя сделайте так, чтобы подача пара осуществлялась в течение 20 секунд. Это позволит удалить любые примеси и запахи, которые могли остаться в устройстве в рамках процесса изготовления на заводе.
- Перед первым использованием устройства на одежде рекомендуется опробовать отпариватель на небольшом кусочке старой ткани.

**Предупреждение:** Во избежание перегрузок электрической сети рекомендуется не подключать никаких других приборов к тому же контуру, к которому вы подключаете настоящий отпариватель.

**Примечание:** при распаковке отпаривателя следует убедиться в том, что все компоненты устройства представлены в комплекте (по списку компонентов). Пожалуйста, сделайте это перед тем как выбрасывать упаковку устройства.

## **ЭКСПЛУАТАЦИЯ ОТПАРИВАТЕЛЯ**

1. Нажмите кнопку на резервуаре для воды, выньте его, откройте стоппер для подачи воды и наполните резервуар водопроводной водой до МАКСИМАЛЬНОЙ отметки (см. рисунок). Следите за тем, чтобы резервуар для воды был заполнен не менее чем на одну треть. Не превышайте МАКСИМАЛЬНУЮ отметку при заполнении резервуара. После заполнения резервуара верните его на место (соедините с отпаривателем).
2. Если вам необходимо использовать щетку, то сначала следует взять прибор за ручку и придать ему вертикальное положение, Другой рукой нужно присоединить щётку к головке отпаривателя. При фиксации щётки вы услышите характерный “щелчок”.
3. Подключите прибор к розетке и включите его. Нажмите кнопку питания. При этом оба цветовых индикатора – синий (питание) и красный (предварительный нагрев) – загорятся, и прибор начнёт нагреваться. Когда предварительный нагрев закончится, красный индикатор погаснет – вы можете использовать отпариватель.
4. Держите прибор только за ручку. Не касайтесь головки отпаривателя. Всегда следите за тем, чтобы устройство было направлено от вас и находилось в вертикальном положении.
5. Нажмите на кнопку подачи пара и передвиньте ее, чтобы зафиксировать уровень (объем/интенсивность) подачи пара. Также можно просто нажать на кнопку (и тут же ее отпустить), чтобы подать небольшую порцию пара на ткань. Вы почувствуете небольшие вибрации и услышите лёгкий жужжащий звук при отпаривании – он вызван работой встроенного насоса (это обычное явление для подобных устройств).

**ВНИМАНИЕ:** Если температура не столь высока (чтобы вода полностью превратилась в пар), из головки отпаривателя могут вытекать капли воды. Поэтому необходимо производить предварительный нагрев устройства в соответствующем режиме перед его непосредственным использованием. При этом нужно убедиться, что красный индикатор (индикатор предварительного нагрева) не горит.

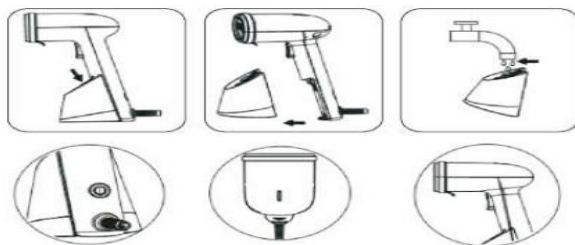
**ПРИМЕЧАНИЕ:** Функция защиты от перегрева – Если пользователь прервал использование отпаривателя на небольшой промежуток времени, внутренний термостат остановит нагрев прибора – эта функция позволяет предотвратить возможные несчастные случаи, а также сэкономить электроэнергию.

**ВНИМАНИЕ:** НЕ используйте прибор в местах с повышенным содержанием влаги. НЕ производите отпаривание над металлическими предметами. С осторожностью производите отпаривание одежды вокруг металлических предметов.

6. Когда вода в резервуаре закончится, то, прежде чем снова его наполнить, нажмите кнопку питания и отсоедините отпариватель от сети. При этом стоит осторожно обращаться с прибором, поскольку головка отпаривателя может оставаться очень горячей.
7. По окончании отпаривания, нажмите кнопку питания — выключите устройство. При этом синий индикатор погаснет. Отключите отпариватель от сети питания и опорожните резервуар для воды. Перед тем как убрать прибор, дайте ему полностью остыть.

**ПРИМЕЧАНИЕ:**

1. Перед непосредственным отпариванием рекомендуется направить поток пара немного в сторону — буквально на несколько секунд. Это связано с тем, что первичный пар может содержать капли воды. В процессе обработки паром на одежде могут образовываться небольшие пятна. Это влага. Одежда может показаться вам несколько влажной. После проведения отпаривания дайте одежде немного обсохнуть, прежде чем убрать ее в шкаф или надеть на себя.
2. Во время первых нескольких использований прибор может излучать безвредный запах, может присутствовать выделение небольших частиц. В этом нет ничего страшного (они не наносят вред и быстро исчезают), поскольку это связано с процессом производства подобных устройств. Через несколько применений вы не заметите указанных эффектов.



## РЕКОМЕНДАЦИИ ПО ОТПАРИВАНИЮ

- Рекомендуется снять одежду с вешалки для проведения глажки. Проявляйте осторожность при глажке в горизонтальном положении.
- Снимите одежду с вешалки, слегка натяните ткань. Также убедитесь, что за тканью нет ничего, что может быть повреждено за счет воздействия пара.
- Убедитесь, что одежда после отпаривания достаточно хорошо вентилируется со всех сторон. В противном случае могут наблюдаться скопления влаги, способные приводить к образованию плесени.
- Металлическая пластина из нержавеющей стали, расположенная на головке отпаривателя позволяет производить лёгкие скользящие движения по ткани и, тем самым, разглаживать поверхность.
- Вы сможете намного легче разгладить одежду, если после стирки ее расстелите. Еще лучше развесить ее на вешалки и дать высохнуть. Так будет меньше складок, а процесс глажки займёт куда меньше времени.
- У рубашек с пуговицами следует застегнуть одну пуговицу – на воротнике, что поможет лучше расправить ткань. При отпаривании прижимайте головку отпаривателя к одежде. Одновременно, растягивайте немного края одежды при помощи свободной руки.
- При отпаривании рукавов, стоит начать с области плеч, а затем постепенно перемещать головку отпаривателя ниже. Проводите отпаривание, растянув рукав по диагонали вниз – по направлению к другому рукаву.
- При отпаривании карманов рубашек необходимо убедиться в том, что в них нет посторонних предметов. Далее также разгладить карманы, перемещая головку отпаривателя. Прибор можно использовать как для создания естественного вида, так и для быстрого ретуширования.
- Для одежды с жесткими складками (а также для одежды более “делового” стиля) рекомендуется отпаривание с обеих сторон. Дополнительно можно воспользоваться утюгом.
- Держите головку отпаривателя на некотором расстоянии от деликатных тканей и платьев с оборками, рюшами, пайетками и т.д. Используйте пар только для того, чтобы размягчить ткань. Или же проводите отпаривание с изнаночной стороны.
- Для предметов с большими плоскими поверхностями (например, шторы) прижмите головку отпаривателя к ткани и аккуратно проведите ей вдоль всего материала. Это обеспечит наилучший результат.

- Прибор можно использовать для того, чтобы “освежить” обивку. Для отпаривания следует снять чехлы с предметов интерьера. Также нужно убрать подушки. Рекомендуется предварительно проверить эффект действия отпаривателя на небольшом участке ткани, который не бросается в глаза.
- Старайтесь держать отпариватель в вертикальном положении. Используйте плавные движения вверх и вниз. Аккуратно проведите отпаривание тканей для мебели. Подушки следует отпаривать отдельно и держать в вертикальном положении. После отпаривания дайте им полностью высохнуть.

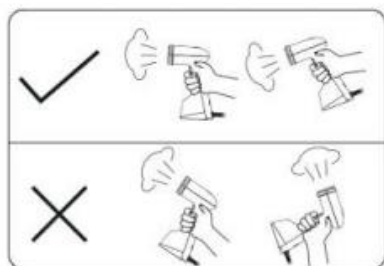
## **ВНИМАНИЕ:**

- При работе отпаривателя образуется пар с высокой температурой. Поэтому не прикасайтесь к головке отпаривателя и всегда следите за тем, чтобы сам отпариватель был направлен от вас и находился в вертикальном положении.
- Если предмет одежды включает в себя металлические части, следует проявить дополнительную осторожность при отпаривании. Не направляйте прибор прямо на металлические элементы – это может привести к их обесцвечиванию.
- Если вам нужно присоединить (или отсоединить) щётку к отпаривателю, следует сначала отключить его от сети питания.
- Не используйте отпариватель для одежды, когда она находится прямо на вас. Не используйте прибор, если рядом находятся домашние животные.

## **ПРИМЕЧАНИЕ:**

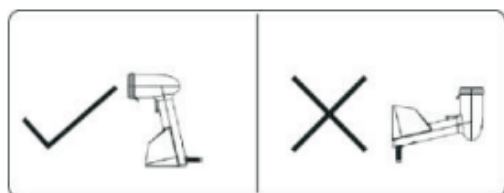
1. При отпаривании деликатных тканей (например, шелка) рекомендуется использовать щётку.
2. Для достижения наилучшего результата при разглаживании жестких складок рекомендуется снять насадку-щётку с головки прибора. Затем производите отпаривание необходимой складки, пока она не разгладится.
3. Используйте только прилагаемые в комплекте приспособления и компоненты для устройства.
4. Если устройство начинает издавать шум (громкий гудящий звук) и не вырабатывает пар, необходимо проверить уровень воды в

резервуаре. Если ее там почти нет, резервуар необходимо снова заполнить водой.



## ПОСЛЕ КАЖДОГО ИСПОЛЬЗОВАНИЯ

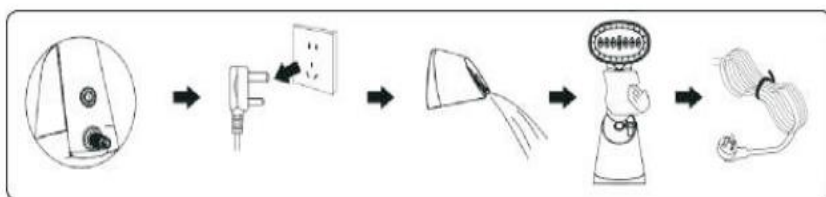
- Нажмите кнопку питания, чтобы выключить прибор, затем отсоедините шнур питания от розетки.
- Откройте резервуар для воды, опорожните его.
- Поставьте отпариватель на ровную поверхность и дайте ему остыть.



## УХОД ЗА ПРИБОРОМ, ЕГО ЧИСТКА И ХРАНЕНИЕ

- Снимите щётку с головки отпаривателя и очистите ее влажной тряпочкой.
- Для очистки устройства не используйте жёсткие или абразивные чистящие средства и/или растворители.
- Не опускайте отпариватель в воду или в иную жидкость.
- Не роняйте, не бросайте прибор, не сгибайте его составные части.
- Не пытайтесь разобрать прибор.
- Отпариватель предназначен только для бытового использования с обычной водопроводной водой. Не добавляйте духи, уксус или любые другие химические вещества в резервуар для воды. Прибор не предназначен для этого и может повредиться.

- После каждого использования вылейте отработанную воду из резервуара, затем промойте его чистой водой.
- Протрите внешние поверхности резервуара влажной тряпочкой.
- Внимательно следите за тем, чтобы отверстие для подачи пара было чистым, свободным от накипи, не было засорено какими-либо частицами/веществами.
- Рекомендуется хранить отпариватель и все прилагаемые к нему элементы в одном месте в оригинальной упаковке.
- Рекомендуется хранить упакованный прибор в прохладном и сухом месте.



## УДАЛЕНИЕ НАКИПИ

Если вы проживаете в районах с жёсткой водой, то для вас может стать проблемой образование известкового налёта. Но вы можете легко избавиться от накипи, следуя приведённым ниже инструкциям.

1. Заполните резервуар для воды 50%-ным белым уксусом. Не используйте другие средства для удаления накипи.
2. Верните резервуар для воды на место (соедините с отпаривателем) и убедитесь, что он надёжно закреплён.
3. Установите прибор на ровную устойчивую горизонтальную поверхность.
4. Переключите кнопку подачи пара в положение БЛОКИРОВКИ. Следите за тем, чтобы головка отпаривателя была обращена от вас.
5. Включите прибор.
6. Дайте прибору поработать, пока резервуар для воды не опорожнится.
7. Опорожните резервуар от остатков рабочего раствора (если таковые имеются).

8. После этого заполните резервуар водопроводной водой (только ей) и повторите описанные ранее действия (пп. 2-7), чтобы полностью удалить возможные остатки уксуса.
9. При необходимости повторите все вышеуказанные действия.

### **ВНИМАНИЕ!**



Представленная маркировка означает то, что данное изделие не следует утилизировать вместе с другими бытовыми отходами. Данное правило применимо на территории ЕС и Великобритании.

Это предотвращает возможный вред окружающей среде и/или здоровью людей, связанный с неконтролируемой утилизацией отходов. Мы пропагандируем ответственный подход к утилизации и выступаем за повторное использование различных материальных ресурсов. Чтобы надлежащим образом утилизировать бывшее в употреблении устройство, свяжитесь с местным органом власти для получения информации о доступных системах сбора или обратитесь к продавцу, у которого приобрели настоящее устройство. Зачастую продавцы могут сами принять бывшее в употреблении изделие для последующей его безопасной переработки.



## РУКОВОДСТВО ПО УСТРАНЕНИЮ НЕПОЛАДOK

Проблема	Возможное решение
Отпариватель не нагревается	<ul style="list-style-type: none"><li>▪ Убедитесь в том, что шнур питания правильно подключён к прибору и к сети.</li><li>▪ Проверьте, подаётся ли напряжение от источника питания.</li><li>▪ Проверьте работу кнопки питания</li></ul>
Отпариватель не генерирует пар	<ul style="list-style-type: none"><li>▪ Проверьте уровень воды в резервуаре и его герметичность (закрыто ли отверстие для залива воды).</li><li>▪ Сильнее нажмите на кнопку подачи пара.</li><li>▪ Держите отпариватель строго в вертикальном положении</li></ul>
Вода выливается из резервуара	<ul style="list-style-type: none"><li>▪ Убедитесь, что уровень воды в резервуаре не превышает МАКСИМАЛЬНУЮ отметку.</li><li>▪ Убедитесь в том, что резервуар правильным образом установлен и отверстие для залива воды хорошо закрыто.</li><li>▪ Всегда держите отпариватель в вертикальном положении в соответствии с инструкцией по эксплуатации</li></ul>
Отпариватель издаёт громкое гудение (или слышен звук подкачки жидкости)	<ul style="list-style-type: none"><li>▪ Проверьте уровень воды в резервуаре. Если ее там нет вообще (или ее мало), заполните резервуар</li></ul>
Отпариватель плохо справляется со складками	<ul style="list-style-type: none"><li>▪ Держите отпариватель в вертикальном положении и немного растяните ткань, чтобы обеспечить наилучший результат</li></ul>
Нет понимания, стоит ли использовать насадку-щётку	<ul style="list-style-type: none"><li>▪ Использование щётки подразумевает непосредственный контакт с тканью.</li><li>▪ Стоит использовать щётку при отпаривании деликатных тканей (например, шелка). Это позволит уменьшить риск попадания воды на одежду во время отпаривания</li></ul>
Обесцвечивание металлических элементов на одежде	<ul style="list-style-type: none"><li>▪ Не направляйте отпариватель непосредственно на металлические элементы.</li><li>▪ Будьте аккуратны, отпаривайте одежду вокруг металлических элементов</li></ul>

# ГАРАНТИЙНЫЙ ТАЛОН

Наименование изделия: \_\_\_\_\_

Модель: \_\_\_\_\_

Контактный номер: \_\_\_\_\_

Контактный адрес: \_\_\_\_\_

Неисправность: \_\_\_\_\_

При гарантийном обслуживании товар необходимо предъявить вместе с товарной упаковкой.

