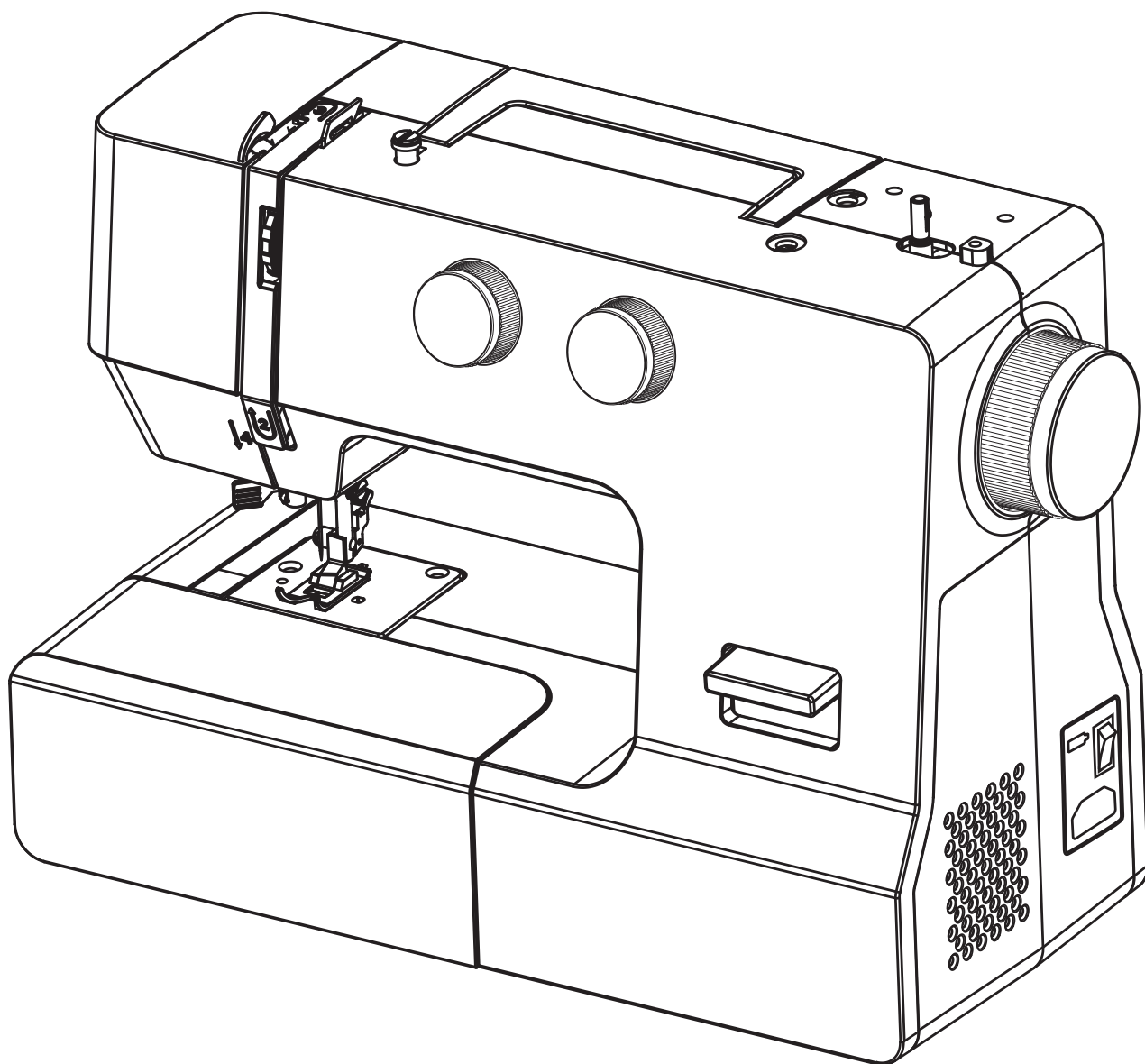




Power100
MasterStitch 111
SewLux 200
SewLux 300



ИНСТРУКЦИЯ ПО ЭКСПЛУАТАЦИИ

Инструкция по технике безопасности

При использовании электрических приборов следует принять основные меры предосторожности, которые описаны ниже:

Перед тем как приступить к работе, ознакомьтесь с инструкцией.

ВНИМАНИЕ! - Для снижения риска поражения электрическим током:

1. Не оставляйте без присмотра машину, когда она подключена к сети питания.
2. Всегда отключайте швейную машину от сети питания после её использования или перед чисткой.

ВНИМАНИЕ! - для снижения риска ожогов, возгорания, поражения электрическим током или травмирования:

1. Внимательно прочитайте инструкцию перед использованием машины.
2. Храните инструкцию в подходящем месте недалеко от машины, а в случае передачи машины третьим лицам передайте им также инструкцию.
3. Не используйте машину во влажных условиях среды и влажных помещениях.
4. Не позволяйте использовать швейную машину в качестве игрушки. Если изделие используется детьми или вблизи от них, должен быть обеспечен тщательный присмотр.
5. Эта машина может быть использована детьми старше 8 лет и людьми с ограниченными физическими, сенсорными и умственными способностями, а также людьми с недостаточным опытом и знаниями только под присмотром ответственных лиц или при получении инструкций по безопасной эксплуатации машины и осознании рисков при работе с ней.
6. Выключайте швейную машину («OFF») при заправке и смене иглы, заправке шпульки, смене прижимной лапки и т.п.
7. Всегда отключайте машину от электросети, если вы оставляете её без присмотра, во избежание случайного включения машины.
8. Всегда отключайте швейную машину от сети при снятии крышек, при смазке и других регулировках, предусмотренных данной инструкцией.
9. При отключении от сети никогда не тяните шнур. При отключении держитесь за штекер, а не за электрошнур.
10. При замене лампы необходимо использовать лампу соответствующего типа.
11. Швейная машина оснащена светодиодной подсветкой. В случае повреждения светодиодной лампочки её должен заменить производитель или авторизованный сервисный центр во избежание опасности поражения электрическим током.
12. Не кладите никакие предметы на педаль.
13. Ничего не кидайте и не вставляйте в вентиляционные отверстия.
14. Не используйте педаль, если у неё повреждена вилка или шнур, если она неисправна, упала или повреждена, или на нее попала вода. Обратитесь в ближайший сервисный центр.

15. Звуковой уровень шума при правильной эксплуатации машины 75dB.

16. Машина не предназначена для использования детьми и физически или психически нездоровыми людьми без надлежащего присмотра. Машина не игрушка. Не позволяйте детям играть с ней.

СОХРАНИТЕ ЭТИ ИНСТРУКЦИИ

Машина предназначена только для домашнего использования.

Используйте швейную машину только в диапазоне температур от 5° до 40°C.

При более низкой температуре нормальная работа машины может быть затруднена.

СОДЕРЖАНИЕ

1. ЗНАКОМСТВО С МАШИНОЙ

Детали машины	2
Стандартные аксессуары.....	3
Подготовка к работе.....	3
Подключение машины к сети.....	3
Выключатель питания	3
Шитьё со свободным рукавом.....	4
Рычаг подъёма/опускания лапки.....	4
Клавиша реверс	4
Штопальная пластина	4
Разметка на игольной пластине.....	5
Установка катушек	5
Намотка шпульки.....	5
Снятие и установка шпульного колпачка.....	6
Заправка нижней нити	6
Замена прижимной лапки.....	6
Установка направителя для квилтинга (опционально)...	6
Заправка верхней нити.....	7
Шитьё двойной иглой	7
Встроенный нитевдеватель.....	8
Вытягивание нижней нити.....	9
Регулировка натяжения верхней нити.....	9
Таблица соответствия игл, тканей и нитей.....	10
Замена иглы.....	10
Регулятор выбора строчек	11
Выбор эластичных строчек	11
Регулятор длины стежка.....	11
Полезные советы по шитью	12

2. ОСНОВНЫЕ СТРОЧКИ

Прямая строчка.....	13
Строчка зигзаг.....	14
Обработка края зигзагом.....	14
Оверлочная строчка.....	14
Пунктирный зигзаг	15
Тройная прямая строчка.....	15
Пришивание пуговиц.....	16
Выполнение петли.....	17
Вшивание молний.....	18
Потайной шов	19

3. ДЕКОРАТИВНЫЕ СТРОЧКИ

Шов-ракушка	20
Эластичный шов.....	20
Декоративные атласные строчки.....	21
Выполнение сборок, строчка "соты".....	21
Стачной шов	22
Свободно-ходовая стёжка	22

4. УХОД ЗА МАШИНОЙ

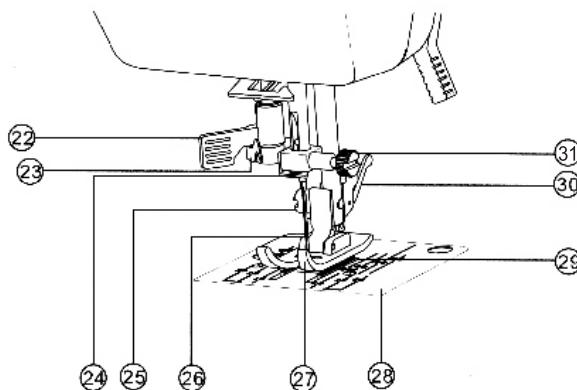
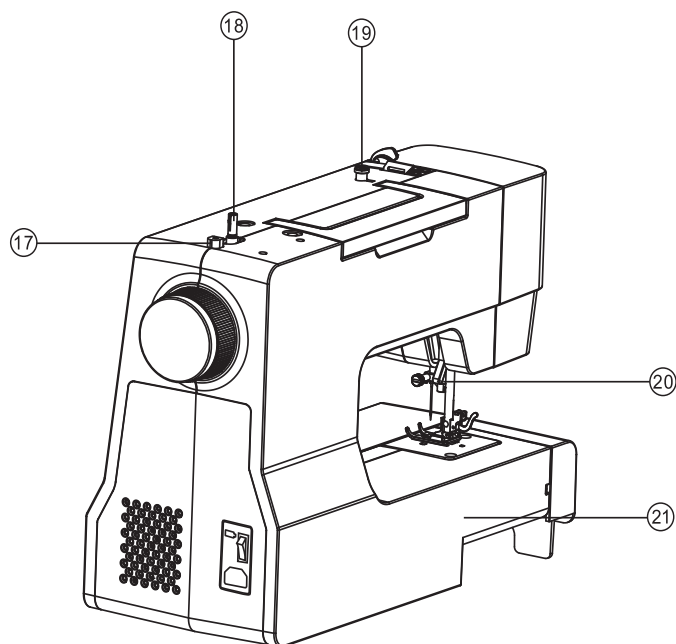
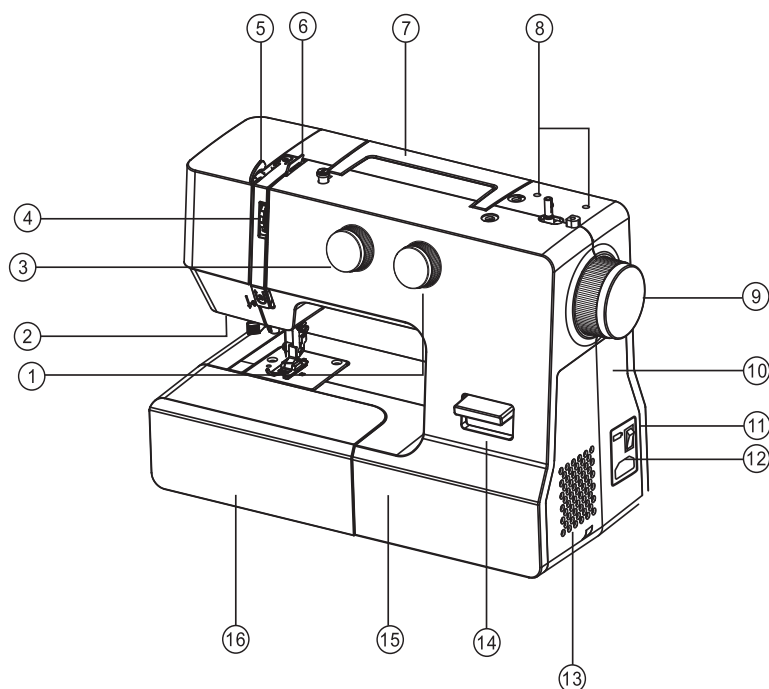
Разборка и сборка челночного устройства.....	23
Чистка реек нижнего транспортёра.....	24
Смазка машины.....	25

5. НЕИСПРАВНОСТИ И СПОСОБЫ ИХ УСТРАНЕНИЯ.....26

ЗНАКОМСТВО С МАШИНОЙ

Детали машины

1. Регулятор длины стежка
2. Нитеобрезатель
3. Регулятор выбора строчек
4. Регулятор натяжения верхней нити
5. Нитеводитель
6. Нитенаправитель верхней нити
7. Ручка для переноски машины
8. Вертикальные стержни для катушек
9. Маховое колесо
10. Боковая панель
11. Разъём для шнура
12. Выключатель питания
13. Вентиляционные отверстия
14. Клавиша реверс
15. Передняя панель
16. Съёмный столик (отсек для хранения аксессуаров)
17. Стопор для намотки шпульки
18. Шпиндель для намотки шпульки
19. Нитенаправитель намотки шпульки
20. Рычаг подъёма прижимной лапки
21. Задняя панель
22. Встроенный нитевдеватель
23. Крючок нитевдевателя
24. Нитенаправитель на игловодителе
25. Крепёжный винт держателя лапки
26. Игла
27. Прижимная лапка
28. Игольная пластина
29. Рейки нижнего транспортёра
30. Рычаг замены прижимной лапки
31. Винт крепления иглы



ЗНАКОМСТВО С МАШИНОЙ

Стандартные аксессуары

1. Шпульки — 3 шт.
2. Набор игл — 3 шт.
3. Отвёртка-ключ
4. Штопальная пластина
5. Вспарыватель / щёточка для чистки
6. Рамка для выметывания петель
7. Направитель для потайного шва
8. Лапка для вшивания молнии
9. Лапка для пришивания пуговиц
10. Мягкий чехол
11. Расширительный столик

Лапка, которая установлена на вашу швейную машинку, называется универсальной лапкой и будет использоваться для большинства швейных операций.

Подготовка к работе

Перед первым использованием машины обязательно сотрите излишки масла с поверхности игольной пластины.

Подключение машины к сети

Убедитесь, что швейная машина выключена (выключатель питания установлен в положение "О"), затем вставьте электрический шнур в разъём машины, а вилку - в электрическую розетку.

Перед отсоединением шнура питания и педали, пожалуйста, убедитесь, что швейная машина выключена (выключатель питания установлен в положение "о").

Скорость шитья можно изменять с помощью педали. Чем сильнее вы нажимаете на неё, тем быстрее работает машина. **Обратите внимание, что при отключенной педали машина работать не будет.**

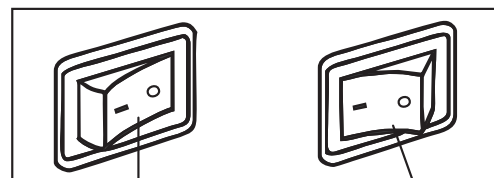
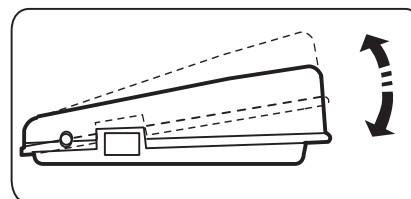
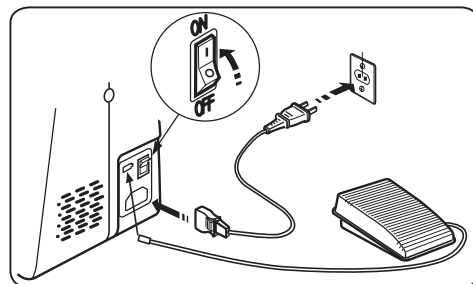
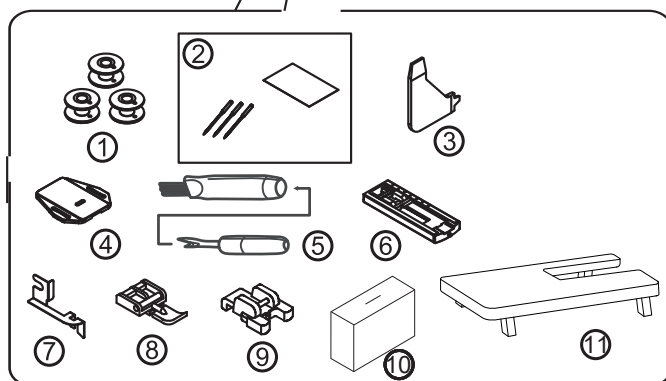
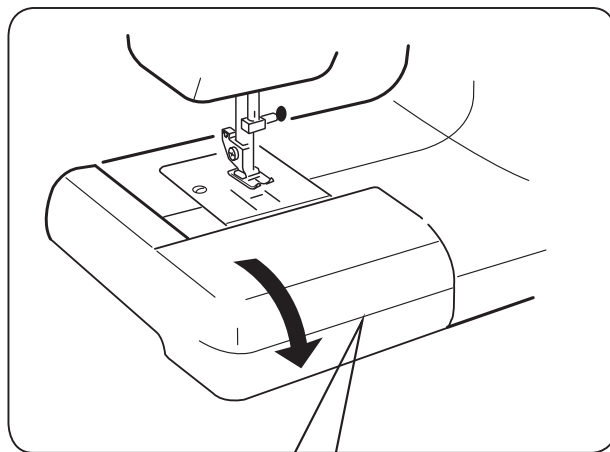
Предупреждение

Выключайте машину из сети, если она не используется.

Выключатель питания

Ваша машина не будет работать до тех пор, пока не будет включён выключатель питания. Один и тот же переключатель управляет как питанием, так и освещением.

При техническом обслуживании машины, замене игл и т.д. машину необходимо отключать от источника питания.



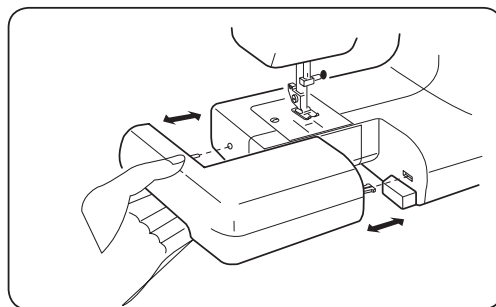
Машина выключена

Машина
включена

ЗНАКОМСТВО С МАШИНОЙ

Шитьё со свободным рукавом

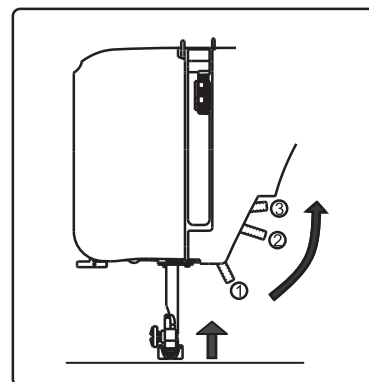
Столик обеспечивает дополнительное рабочее пространство при шитье и легко снимается для работы со свободным рукавом. Шитьё со свободным рукавом очень удобно при обработке узких и труднодоступных участков одежды, таких как: манжеты, низ брюк и т.д. Чтобы снять столик, потяните его влево, как показано на рисунке. Чтобы вернуть на место, задвиньте его вправо до щелчка.



Рычаг подъёма/опускания лапки

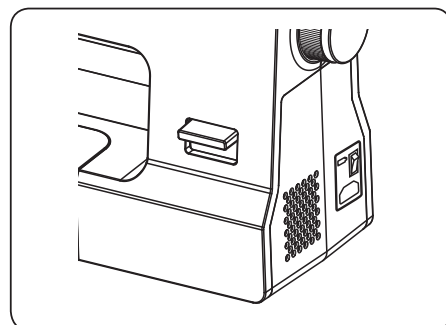
Для прижимной лапки предусмотрено три положения.

1. Опустите прижимную лапку, чтобы начать шить.
2. Поднимите лапку в среднее положение, чтобы расположить или достать ткань.
3. Поднимите лапку в самое верхнее положение для замены лапки и работы с многослойными изделиями.



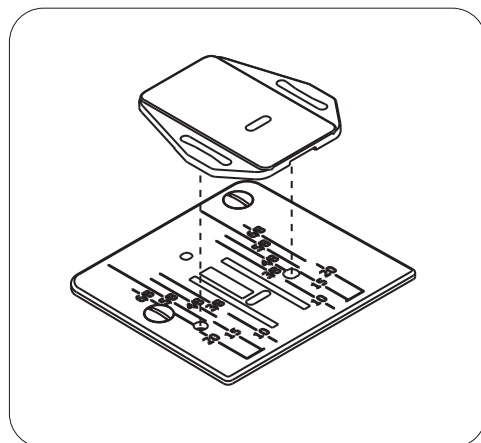
Клавиша реверс

Нажмите на клавишу реверс для шитья в обратном направлении. Машина будет шить в обратном направлении, пока Вы удерживаете клавишу реверс.



Штопальная пластина

Штопальная пластина надевается поверх игольной пластины, чтобы закрыть рейки нижнего транспортера. Её используют для штопки или в свободно-ходовой стёжки, для пришивания пуговиц.

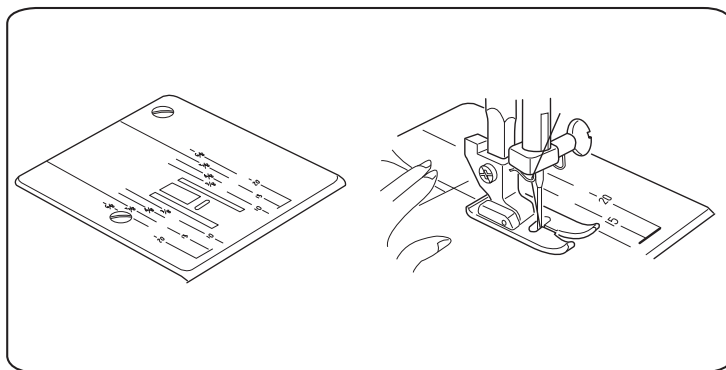


ЗНАКОМСТВО С МАШИНОЙ

Разметка на игольной пластине

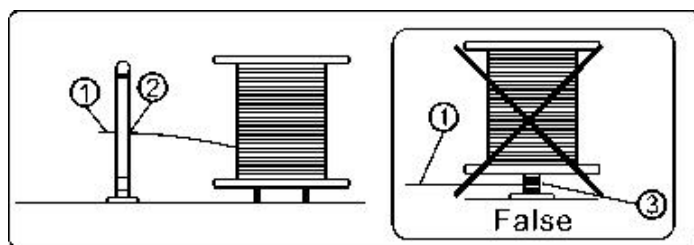
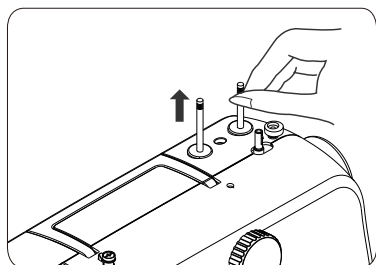
На игольной пластине нанесены метки в дюймах и в миллиметрах от центрального положения иглы.

С помощью этих меток Вам будет легко прошить строчку на определённом расстоянии относительно края ткани.



Установка катушек

В этой машине есть два вертикальных стержня для установки катушек с нитками. Для установки катушки вытяните стержень вверх.



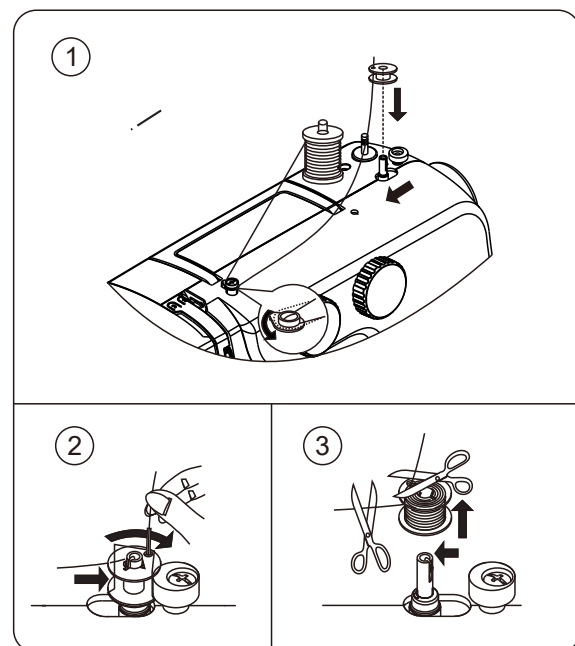
ПРИМЕЧАНИЕ: Если нить часто запутывается, проденьте её через отверстие катушечного стержня, как показано на рисунке.

Намотка шпульки

1. Установите катушку с ниткой на вертикальный стержень. Проведите нить между тарелками нитенаправителя для намотки шпульки. Возьмите шпульку в руку и пропустите нить через отверстие в шпулке с внутренней на внешнюю сторону.

2. Наденьте шпульку на шпиндель для намотки и подвиньте её вправо. Удерживая свободный конец нити в руке, нажмите на педаль. Остановите машину, когда на шпульку наматывается немного нити. Конец нити, выходящий из шпульки, обрежьте.

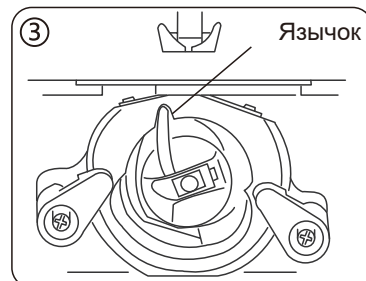
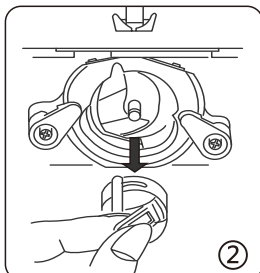
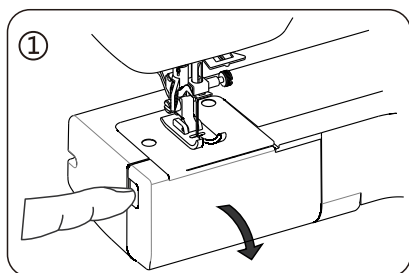
3. Снова нажмите на педаль и продолжите намотку нити на шпульку. Когда шпулька будет полностью намотана, произойдет автоматическое отключение. Верните шпиндель в нормальное положение, подвиньте его влево. Отрежьте нить и снимите шпульку со шпинделя для намотки.



ЗНАКОМСТВО С МАШИНОЙ

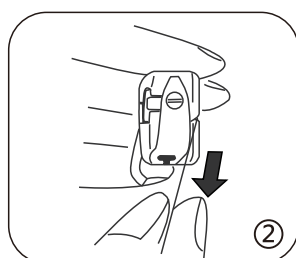
Снятие и установка шпульного колпачка

1. Снимите съёмный столик, поднимите иглу в крайнее верхнее положение, повернув маховое колесо на себя и откройте крышку челночного отсека.
2. Вытащите шпульный колпачок, потянув за язычок.
3. При установке шпульного колпачка в челнок обратите внимание на то, чтобы рожек встал в углубление на кольце челночного устройства.



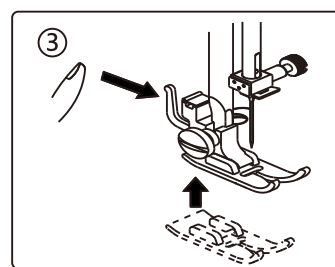
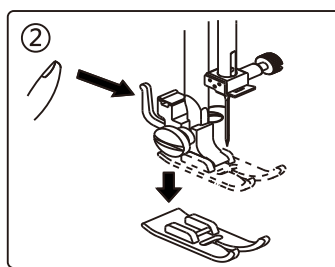
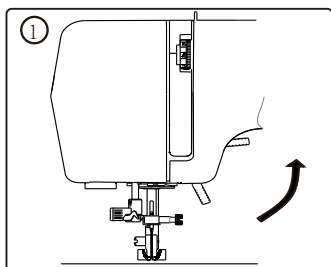
Заправка нижней нити

1. Возьмите шпульку в правую руку и вставьте её в шпульный колпачок таким образом, чтобы при вытягивании нити шпулька вращалась по часовой стрелке (смотрите на рис. 1).
2. Проведите нить со шпульки в щель шпульного колпачка.
3. Протяните нить через пружинку натяжения. Нить должна выйти через глазок (смотрите рис. 3). Вытяните конец нити около 10 см.



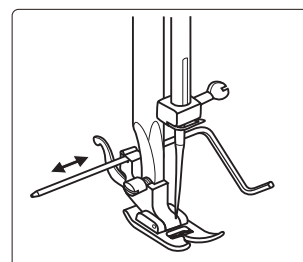
Замена прижимной лапки

1. Поверните маховое колесо на себя, чтобы поднять иглу в крайнее верхнее положение. Поднимите прижимную лапку.
2. Нажмите на рычаг позади держателя лапки. Лапка отсоединится.
3. Расположите выбранную прижимную лапку так, чтобы стержень на лапке находился прямо под выемкой держателя. Опустите держатель лапки и пристегните лапку.



Установка направителя для квилтинга (опционально)

Вставьте направитель для квилтинга в зажим, расположенный с задней стороны лапкодержателя.

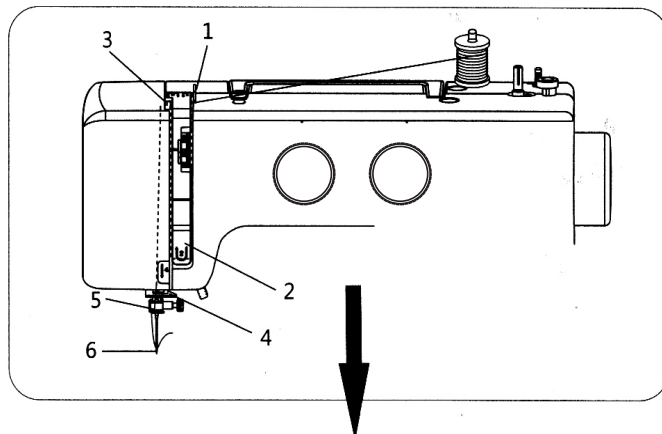


ЗНАКОМСТВО С МАШИНОЙ

Заправка верхней нити

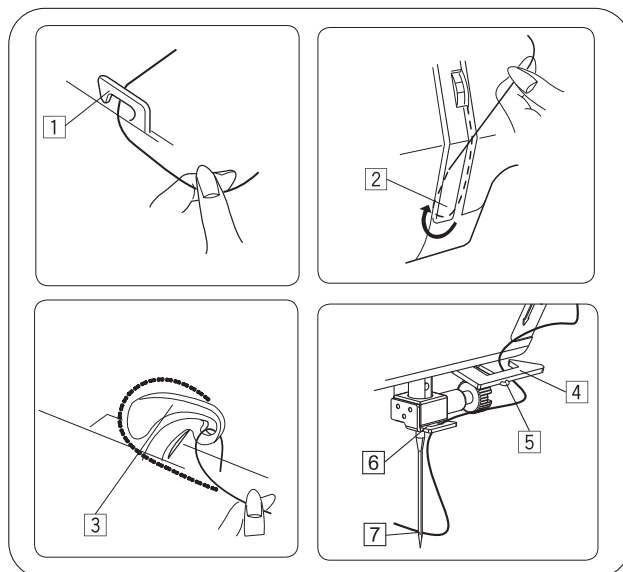
Поверните маховое колесо на себя, чтобы поднять иглу в крайнее верхнее положение.

Поднимите прижимную лапку. Поместите катушку ниток на катушечный стержень, как показано на рисунке (нить снимается сзади катушки).



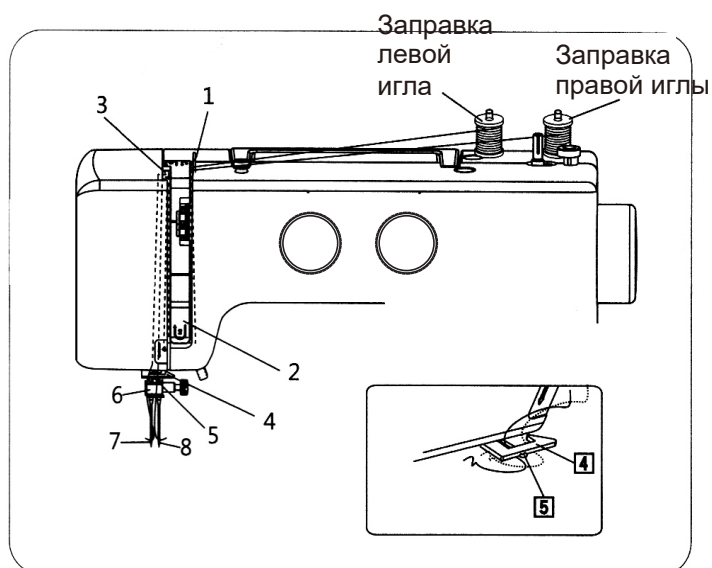
1. Обеими руками заправьте нить в нитенаправитель верхней нити.
2. Проведите нить справа налево под пластиной нитепритягивателя и поднимайте нить вверх.
3. Вытягивая нитку с правой стороны на левую, проведите её над рычагом нитепритягивателя, чтобы завести в ушко этого рычага.
4. Затем протяните нить вниз и заведите её в нижний нитенаправитель.
5. Протяните нить вниз и вставьте её в нитенаправитель иглодержателя.
6. Проденьте нить в ушко иглы спереди назад.

Примечание: Отрежьте конец нити острыми ножницами, чтобы легче было продевать нить в иглу или воспользуйтесь встроенным нитевдевателем.



Шитьё двойной иглой

Установите двойную иглу. Нити двух катушек заправляются параллельно друг другу. Следуйте по схеме заправки на корпусе машины. Только у самой иглы нить левой катушки заведите за левый крючок, а нить правой катушки за правый крючок иглы. Далее вденьте нити в левую и правую иглы.



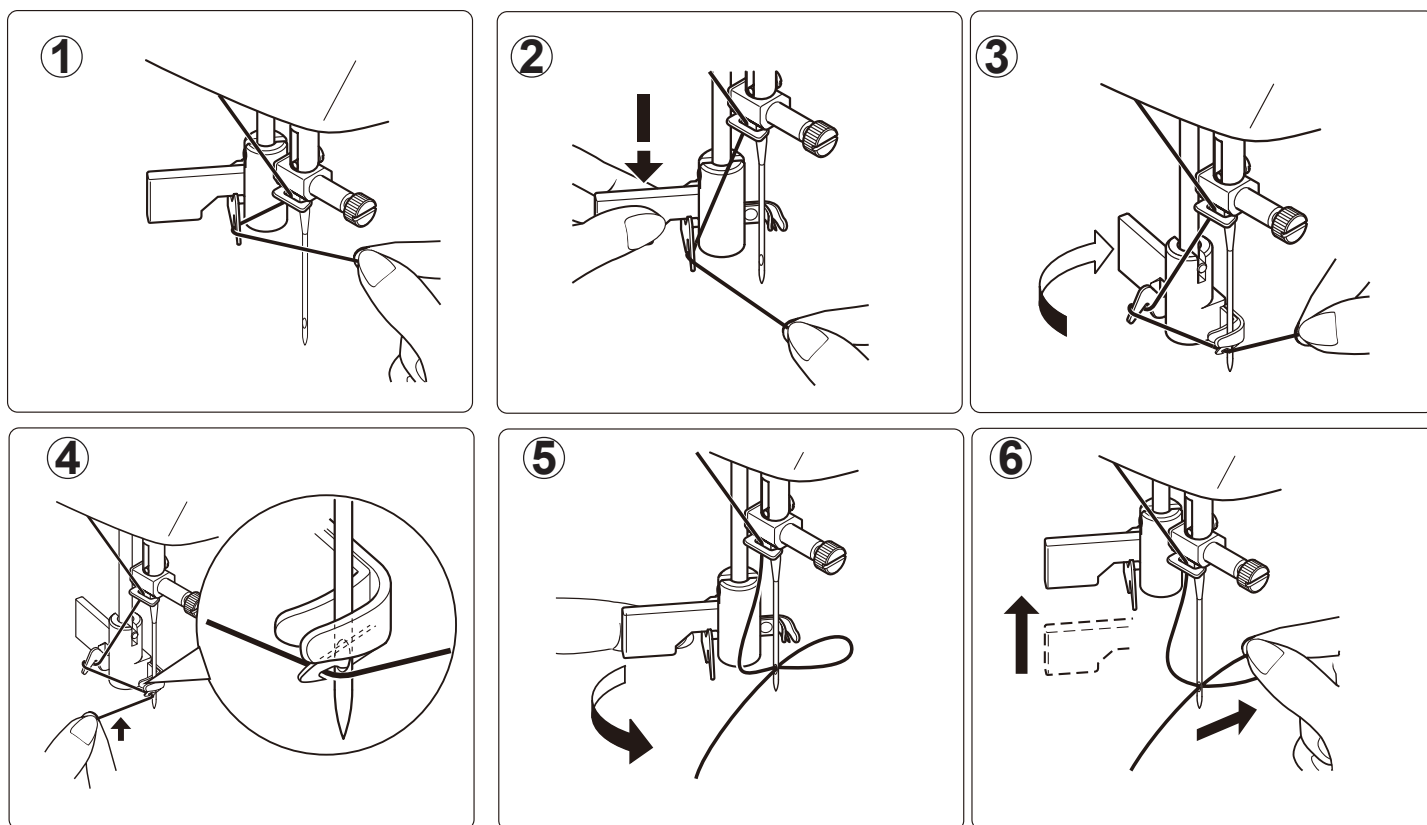
ЗНАКОМСТВО С МАШИНОЙ

Встроенный нитевдеватель

Поверните маховое колесо на себя, чтобы поднять иглу в крайнее верхнее положение.

1. Пропустите нить через нитенаправитель, как показано на рисунке.
2. Потяните вниз рычаг нитевдевателя, удерживая конец нити.
3. Поверните рычаг к задней части машины.
4. Направьте нить в маленький крючок и потяните нить вверх.
5. Потяните рычаг и нить будет продета в иглу автоматически.
6. Отпустите рычаг и потяните нить от себя.

ПРИМЕЧАНИЕ: При использовании встроенного нитевдевателя, выберете прямую строчку.

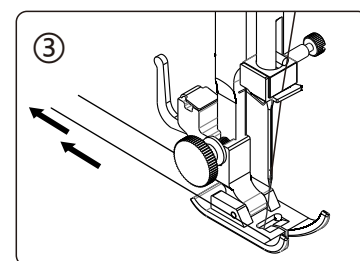
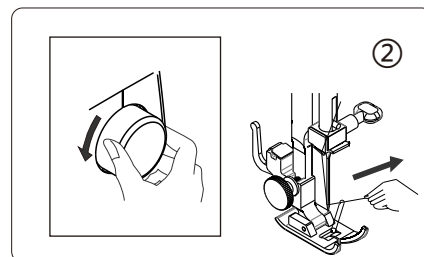
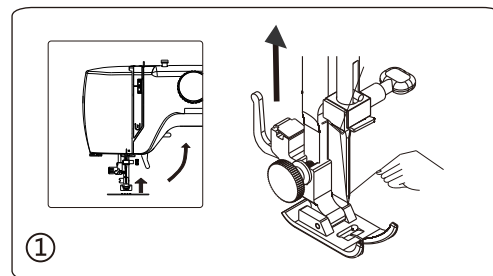


ПРИМЕЧАНИЕ: При использовании двойной иглы, нельзя пользоваться встроенным нитевдевателем.

ЗНАКОМСТВО С МАШИНОЙ

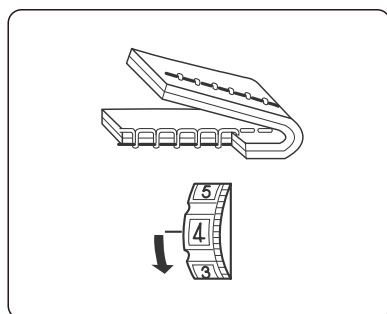
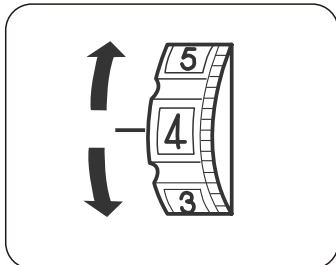
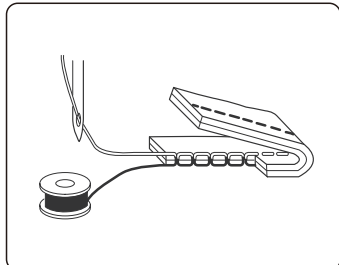
Вытягивание нижней нити

1. Поднимите прижимную лапку и слегка придерживайте игольную нить левой рукой.
2. Медленно поворачивайте маховое колесо правой рукой на себя до тех пор, пока игла не опустится вниз. Продолжайте вращение до тех пор, пока рычаг нитепритягивателя не окажется в самом верхнем положении.
3. Слегка потяните игольную нить вверх, образуя петлю из шпульной нити.
4. Вытяните обе нити по 15 см назад и заведите под прижимную лапку.



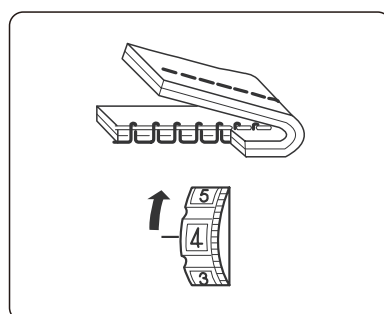
Регулировка натяжения верхней нити

Идеальная прямая строчка получается при переплетении нижней и верхней нитей между двумя слоями ткани.



Натяжение верхней нити слишком слабое.

Верхняя нить видна на нижней стороне ткани. Необходимо усилить натяжение верхней нити, установив на регуляторе большую цифру.



Натяжение верхней нити слишком сильное.

Шпульная нижняя нить видна на верхней стороне ткани. Необходимо ослабить натяжение верхней нити, установив на регуляторе меньшую цифру.

ПРИМЕЧАНИЕ: При правильной строчке зигзаг нижняя нить не должна показываться на верхней стороне сшиваемой ткани, а верхняя нить может быть чуть видна на нижней стороне сшиваемой ткани.

ЗНАКОМСТВО С МАШИНОЙ

Соотношение ткани, нити и иглы

Необходимо использовать иглу и нить, соответствующие типу использованной ткани. Следующая таблица является практическим руководством по выбору иглы и нити. И обязательно используйте тот же размер верхней нити, что и на шпульке.

Таблица соответствия игл, тканей и нитей

Ткань		Нитки	Размер иглы
Лёгкие ткани	Крепдешин, вуаль, батист, органза, капрон, крепы, атлас.	Тонкие шёлковые Тонкие хлопчатобумажные Тонкие синтетические Хлопок с полиэстером	№9/65 или №11/75
Средние ткани	Лён, хлопок, пике, трикотаж, перкаль, саржа, костюмная ткань, фланель.	Шёлковые №50 Хлопчатобумажные №50-80 Синтетические №50-60 Хлопок с полиэстером	№11/75 или №14/90
Тяжёлые ткани	Тик, твид, габардин, пальтовая, джинс, драпировочная и репс.	Шёлковые №50 Хлопчатобумажные №40-50 Синтетические №40-50 Хлопок с полиэстером	№14/90 или №16/100

ВНИМАНИЕ:

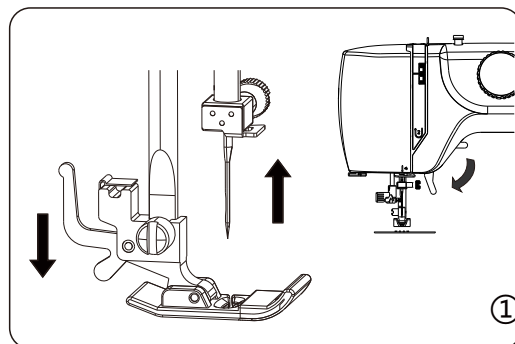
Всегда отключайте устройство от электросети, вынимая вилку из розетки.

Замена иглы

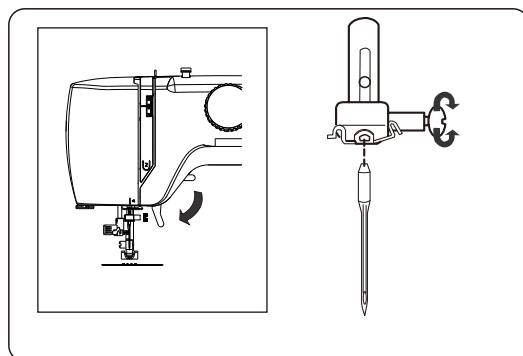
1. Поверните маховое колесо на себя, поднимите иглу в крайнее верхнее положение. Опустите прижимную лапку.
2. Поверните винт зажима иглы на себя (против часовой стрелки), чтобы ослабить иглу.
3. Выньте иглу из зажима.
4. Вставьте новую иглу в игольный зажим плоской стороной от себя.
5. Вставляя иглу в зажим, нажмите на неё вверх, насколько это возможно.
6. Затяните винт зажима по часовой стрелке с помощью отвёртки.

ПОЛЕЗНЫЙ СОВЕТ:

Размещение кусочка ткани под прижимной лапкой и опускание прижимной лапки облегчает замену иглы и исключает попадание иглы в щель игольной пластины.

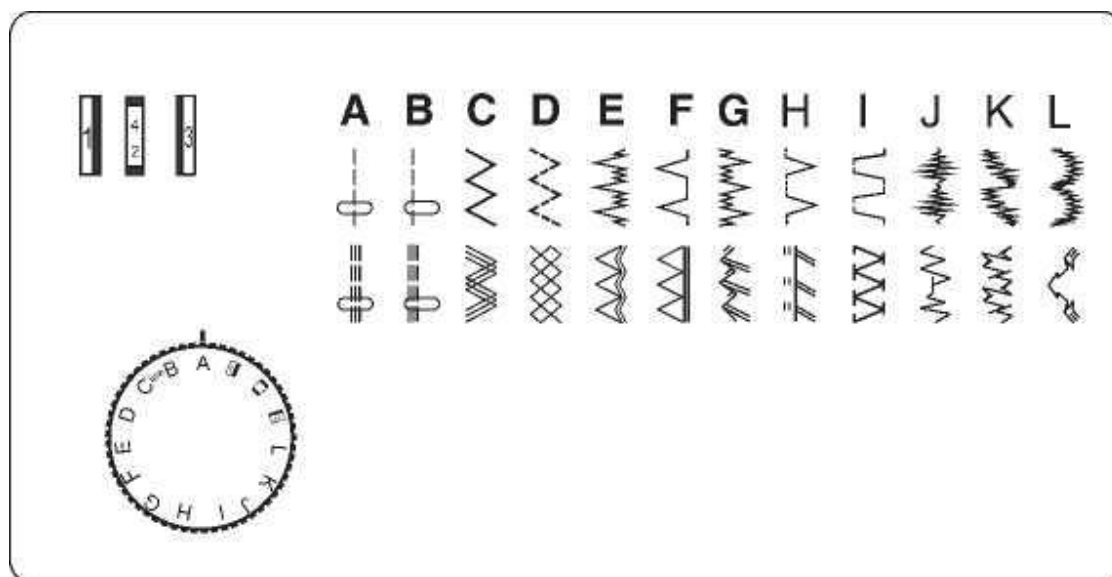


* Используйте для шитья качественные бытовые иглы в соответствии с видом материала и типом нитей.



ЗНАКОМСТВО С МАШИНОЙ

Регулятор выбора строчек



Поверните маховое колесо на себя, поднимите иглу в крайнее верхнее положение.

Для получения нужной строчки поворачивайте переключатель, чтобы нужная строчка оказалась напротив установочной отметки.

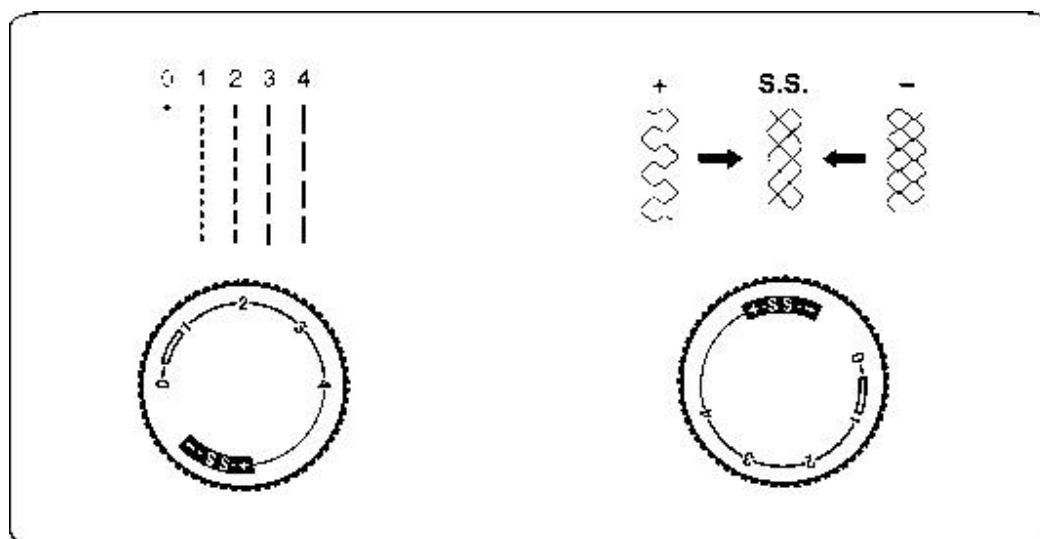
Выбор эластичных строчек

Для выполнения эластичных строчек регулятор длины стежка должен быть установлен на отметку "SS".

Если Вам не понравилось качество строчки на данном типе ткани, воспользуйтесь дополнительной регулировкой.

Когда строчки сжаты, поверните регулятор в сторону «+».

Когда строчки растянуты, поверните регулятор в сторону «-».



Регулятор длины стежка

Чем больше число, тем больше длина стежка. Вы можете выбрать подходящую длину стежка для большинства тканей.

ЗНАКОМСТВО С МАШИНОЙ

Полезные советы по шитью

Ниже описаны различные способы достижения лучших результатов во время шитья.

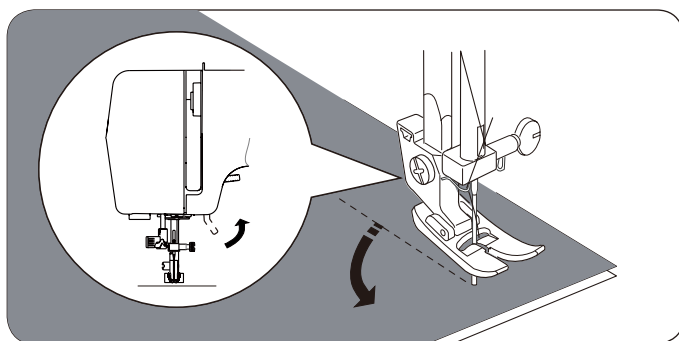
1. Пробное шитьё

Используйте разные строчки и длину стежка для пробного шитья. Когда вы закончите, выберите понравившуюся строчку и длину стежка для комфортного шитья.

Для пробного шитья используйте кусок ткани и нити, которые совпадают с теми, которые используются для вашего проекта, и проверьте натяжение нити и длину стежка. Поскольку результаты отличаются в зависимости от типа сшивания и количества сшитых слоёв ткани, выполните пробное шитьё на тех же настройках, которые будут использоваться для вашего проекта.

2. Изменения направления шитья

При отстрачивании деталей изделия важно, чтобы при изменении направления шитья, игла была в ткани. Остановите машину в месте поворота ткани, вращая маховое колесо на себя, опустите иглу в ткань. Поднимите прижимную лапку и поверните ткань вокруг иглы для изменения направления шва. Опустите прижимную лапку и продолжайте шить.



3. Шитьё кривых

- 1) Прекратите шить, а затем слегка измените направление шитья, чтобы шить по кривой.
- 2) При шитье вдоль кривой с использованием стежка зигзаг выберите меньшую длину, чтобы получить более частый стежок

4. Пошив толстых тканей

Если ткань не проходит под прижимную лапку:

Поднимите прижимную лапку ещё выше, чтобы привести прижимную лапку в самое высокое положение. Затем разместите ткань под прижимную лапку. (См. стр. 4, как поднять прижимную лапку.)

5. Шитьё эластичной ткани или ткани, которая легко вызывает пропуск стежков

Используйте иглу с закруглённым остриём и большую длину стежка. При необходимости используйте дублирующий материал или тонкую бумагу для лучшего шитья.

6. Шитьё тонкой ткани или шёлка

При шитье тонкой ткани или шёлка стежок может отклоняться от правильного направления или не может правильно подать ткань. При необходимости используйте дублирующий материал или тонкую бумагу для лучшего шитья.

7. Сшивание эластичных тканей

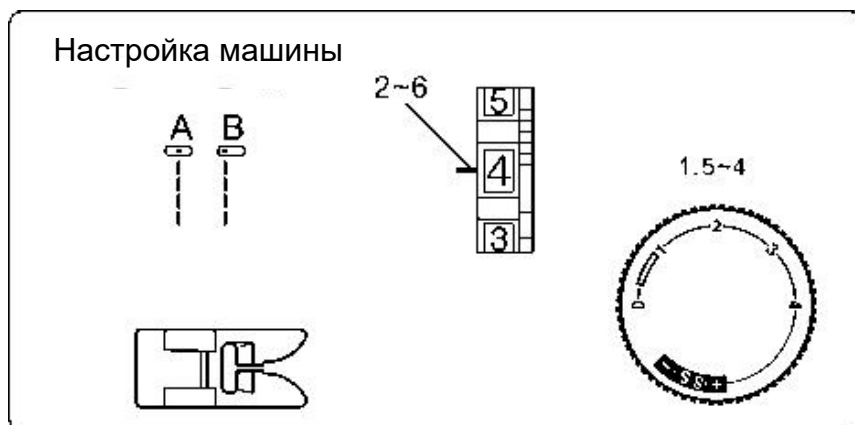
Сколите ткани вместе, а затем сшейте, не растягивая ткань.

8. Свободный рукав

Шитьё со свободным рукавом очень удобно при обработке узких и труднодоступных участков одежды, таких как: манжеты, низ брюк, детская одежда и т.д.

ОСНОВНЫЕ СТРОЧКИ

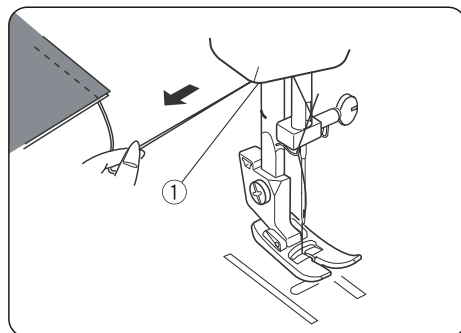
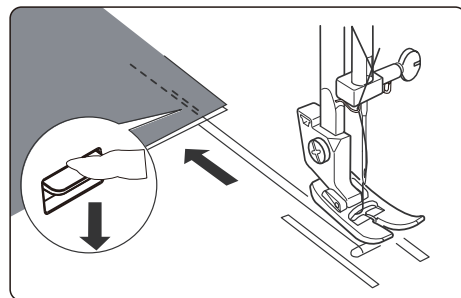
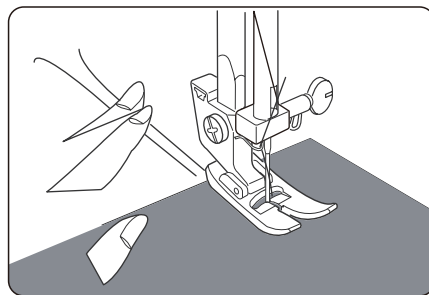
Прямая строчка



Поднимите прижимную лапку и расположите ткань рядом с направляющей строчки на игольной пластине. Опустите иглу в ткань. Опустите прижимную лапку и нажмите на педаль управления.

Аккуратно направьте ткань вдоль направляющей линии, давая материалу самому продвигаться вперёд.

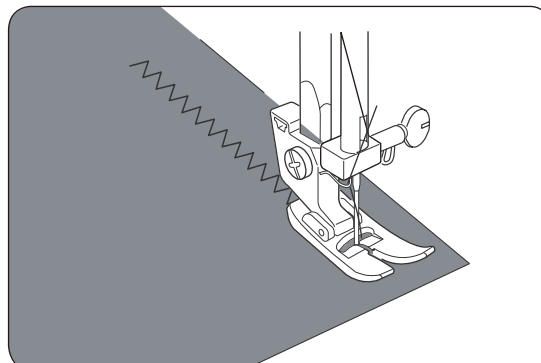
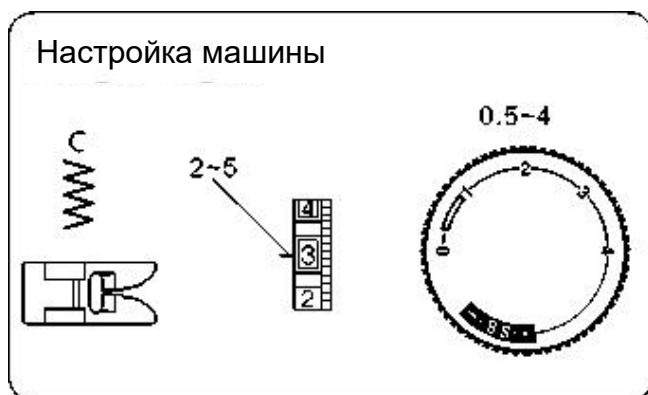
Для выполнения закрепки в конце шва нажмите клавишу реверс и прошейте несколько стежков назад. Отпустите клавишу и завершите шов. Поднимите лапку и вытащите ткань, протянув нити назад. С помощью встроенного нитеобрезателя обрежьте нити.



ОСНОВНЫЕ СТРОЧКИ

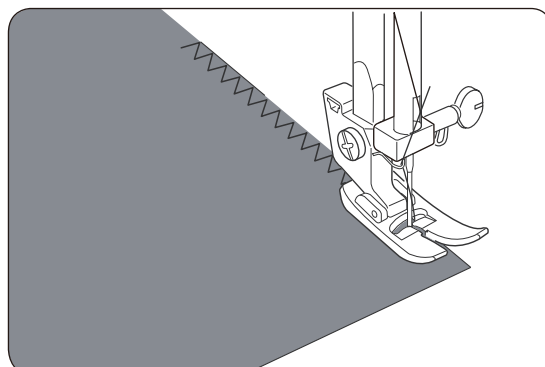
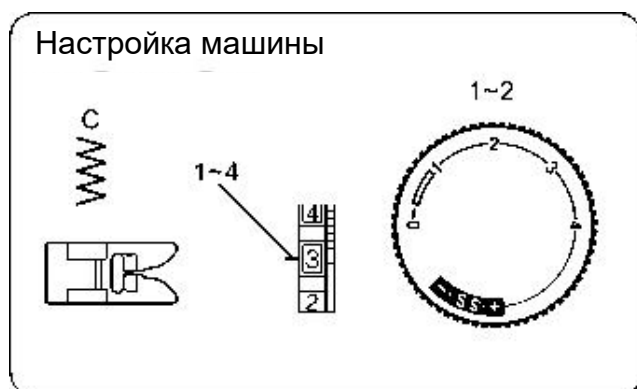
Строчка зигзаг

Строчка зигзаг используется для отделочных работ, пришивания аппликаций и пуговиц.



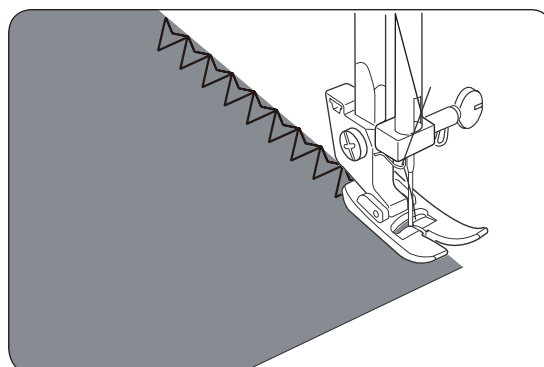
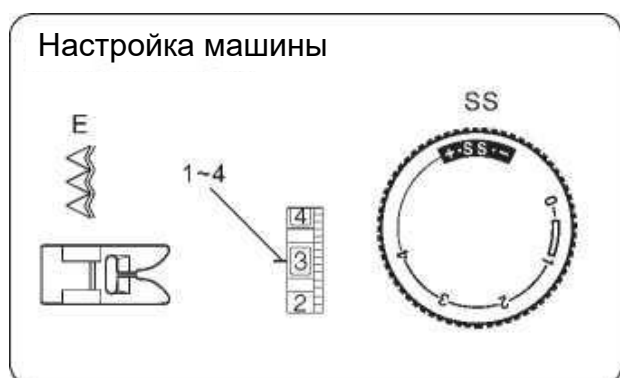
Обработка края зигзагом

Строчка зигзаг может использоваться для обработки края, чтобы предотвратить изнашивание ткани на необработанных участках.



Оверлочная строчка

Данная строчка выполняется по краю ткани.

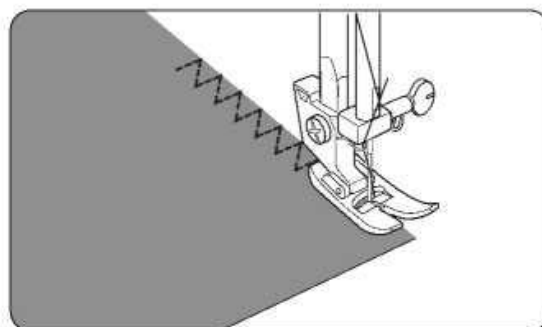
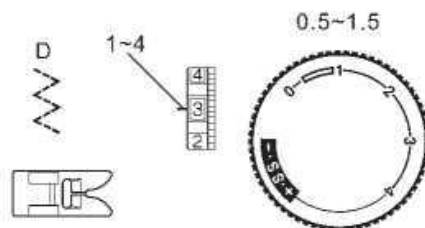


ОСНОВНЫЕ СТРОЧКИ

Пунктирный зигзаг

Положите ткань под прижимную лапку так, чтобы кромка материала оказалась с правой стороны от лапки. По окончании шитья осторожно отрежьте край ткани вдоль строчки.

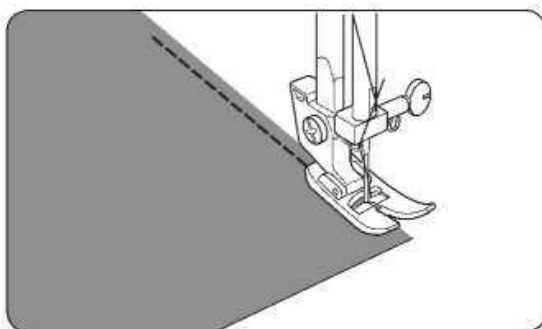
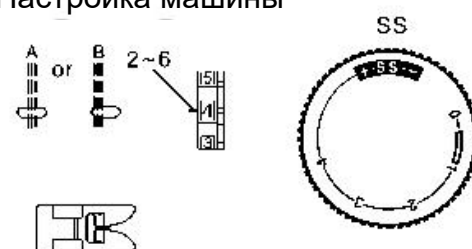
Настройка машины



Тройная прямая строчка

При выборе данных стежков, машина сделает два стежка вперёд и один стежок назад, образуя усиленный эластичный шов.

Настройка машины



ОСНОВНЫЕ СТРОЧКИ

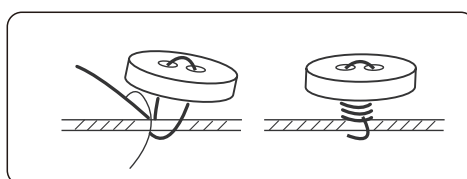
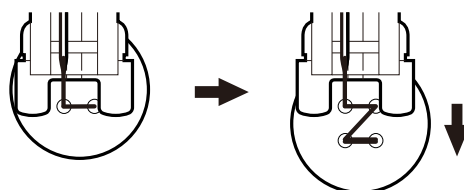
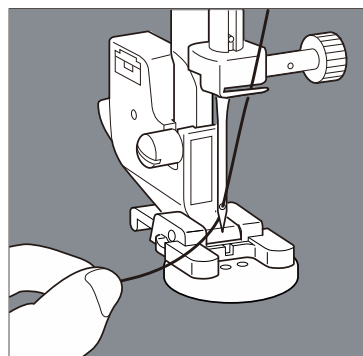
Пришивание пуговиц



Расположите ткань и пуговцу под прижимной лапкой. Поверните маховое колесо, чтобы игла вошла в правое отверстие пуговицы, а потом в левое. При необходимости отрегулируйте ширину.

Сделайте 10 стежков.

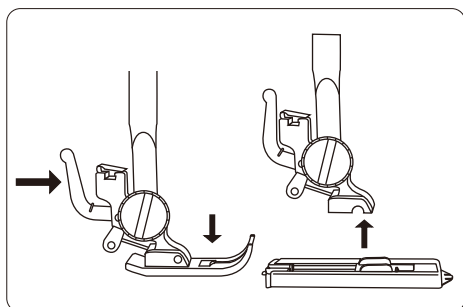
При пришивании пуговиц с четырьмя отверстиями, сначала прошейте ближайшие два отверстия. Затем сдвиньте пуговицу так, чтобы игла вошла в два дальних отверстия, а затем пришейте их таким же образом.



Чтобы закрепить пуговицу, отрежьте нить на 25 см, обмотайте её вокруг нити между пуговицей и тканью, а затем плотно завяжите.

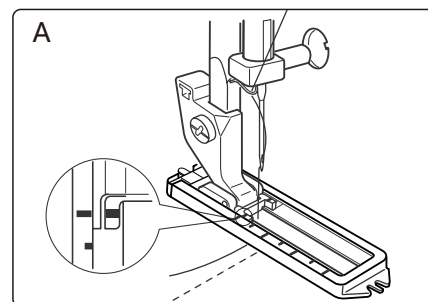
ОСНОВНЫЕ СТРОЧКИ

Выполнение петли

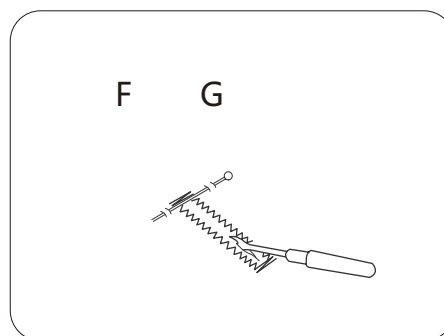
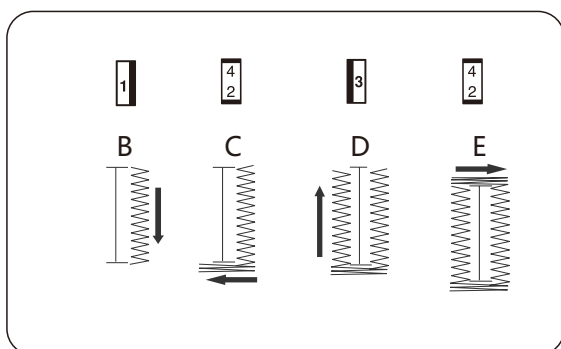


*Выполните пробную петлю на кусочке ткани со стабилизатором, идентичными материалу, из которого шьётся проект.

*На тканях стрейч используйте стабилизатор.



A. Установите регулятор выбора строчек на 1. Расположите ткань под лапкой.



B. Опустите иглу в исходную точку, опустите прижимную лапку и прошейте правую сторону петли.

C. Поднимите иглу вверх и установите регулятор выбора строчек на 2. Прошейте 5 стежков. Остановите машину на правом стежке.

D. Установите регулятор выбора строчек на 3. Опустите иглу и прошейте левую сторону петли, такой же длины, что и правая сторона.

E. Поднимите иглу вверх и установите регулятор выбора строчек на 4. Прошейте 5 стежков.

F. Поднимите прижимную лапку. Снимите ткань. Поместите булавку перед поперечиной с каждой стороны, чтобы не разрезать стежки.

G. Разрежьте петлю вспарывателем.

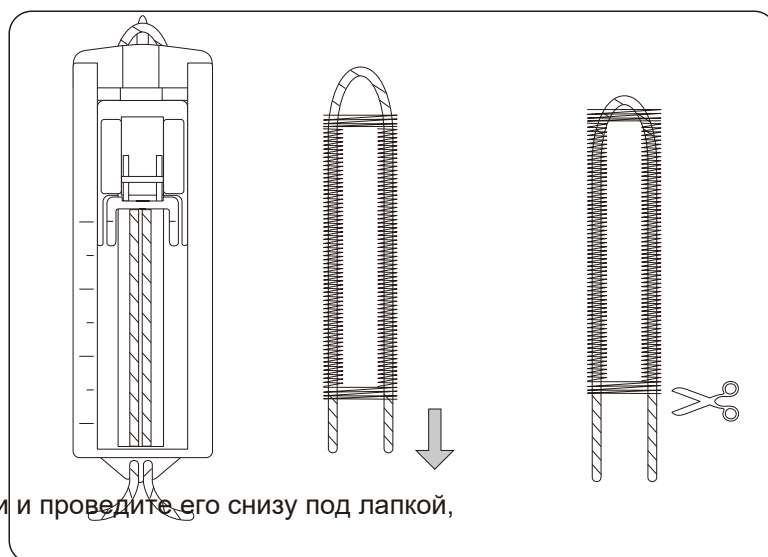
ОСНОВНЫЕ СТРОЧКИ

Зажгутованная петля

Слегка уменьшите верхнее натяжение, чтобы добиться лучших результатов. Используйте подложку для тонких или эластичных материалов.

Для эластичных или трикотажных тканей желательно использовать шнурканитель. Зигзаг должен быть пришит поверх канители.

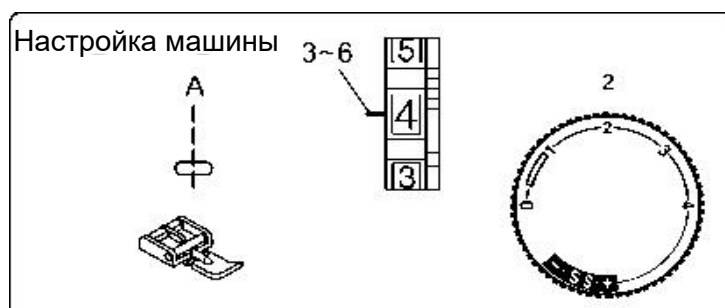
Линии на лапке для петель можно использовать в качестве направляющих при пришивании нескольких петель.



Заведите шнур за крючок на рамке для петли и проведите его снизу под лапкой, удерживая шнур руками.

Выполните петлю, как описано ранее. Петля со шнуром будет выпуклая и красивая. Лишний кончик шнура отрежьте.

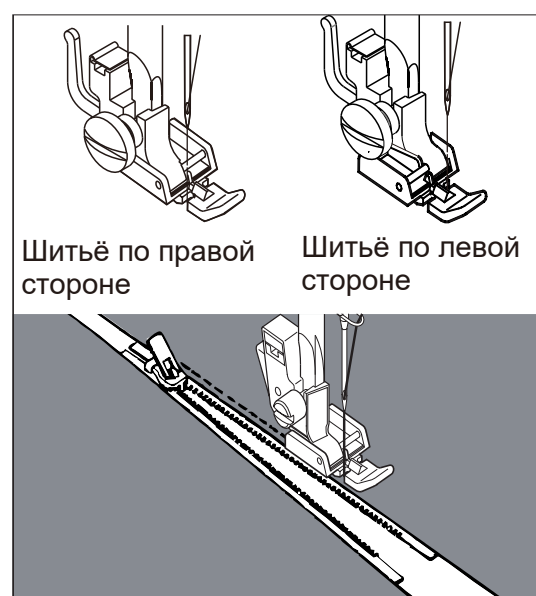
Вшивание молнии



Установите лапку для вшивания молнии. Чтобы пришить левую сторону молнии, пристегните лапку для молнии на правый край перекладки. Чтобы пришить правую сторону молнии, пристегните лапку для молнии на левый край перекладки.

ПОЛЕЗНЫЙ СОВЕТ:

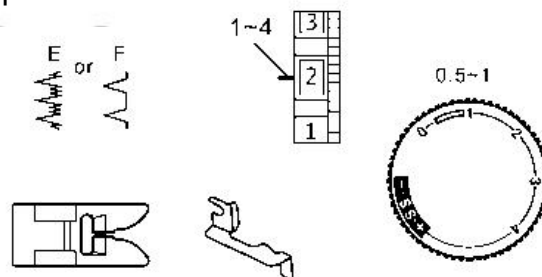
Во время вшивания молнии убедитесь, что игла не касается молнии. В противном случае это приведет к поломке иглы.



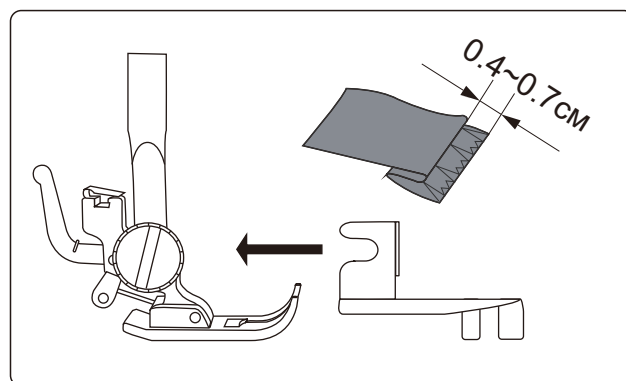
ОСНОВНЫЕ СТРОЧКИ

Потайной шов

Настройка машины

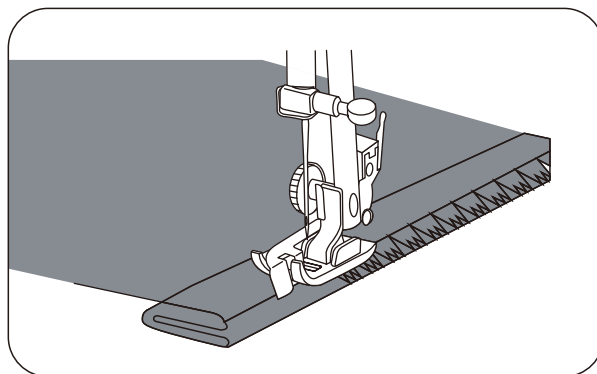


Сложите ткань, как показано на рисунке. Опустите прижимную лапку, затем ослабьте винт держателя лапки, чтобы поместить направитель для потайного шва между винтом и хвостиком держателя ножки. Затяните винт, убедившись, что направитель расположен посередине прижимной лапки.

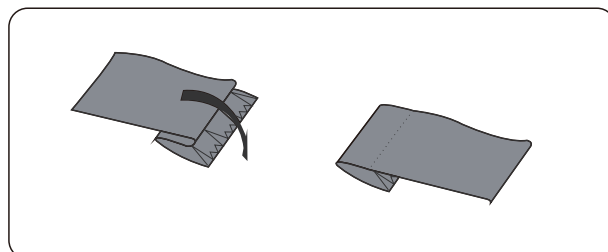


Поднимите прижимную лапку и поместите ткань под лапкой так, чтобы мягкая складка упиралась в стенку направителя.

Опустите лапку, затем медленно начните шить, чтобы игла в крайней левой позиции проткнула часть основной ткани так, как показано на рисунке.

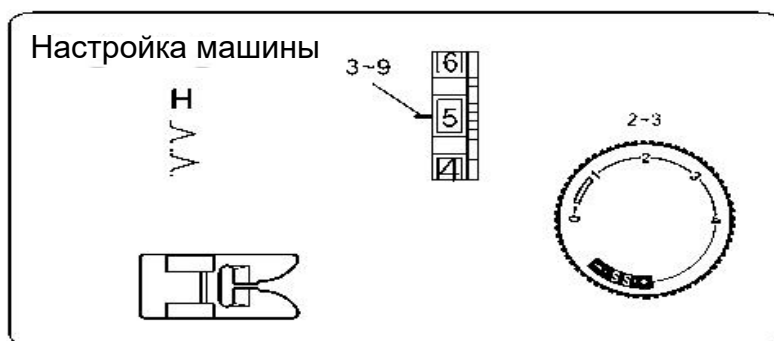


Следите, чтобы сложенный край ткани не смещался в другом направлении. Выполните подгибку.

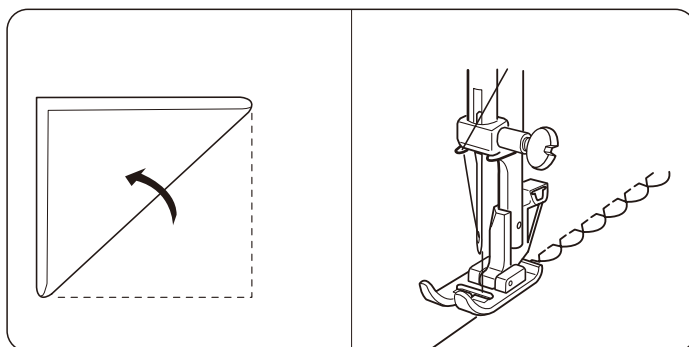


ДЕКОРАТИВНЫЕ СТРОЧКИ

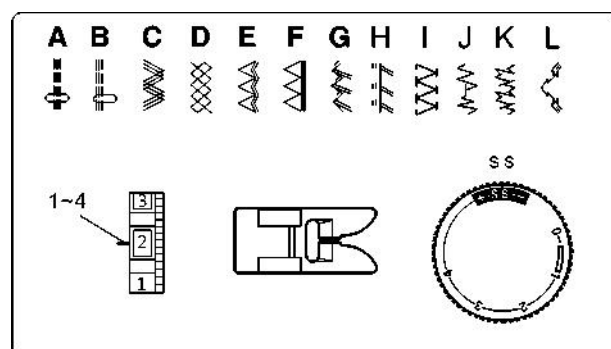
Шов-ракушка



Расположите подогнутый край вдоль прорези в лапке. Игла должна входить в край ткани с правой стороны формируемой складки.



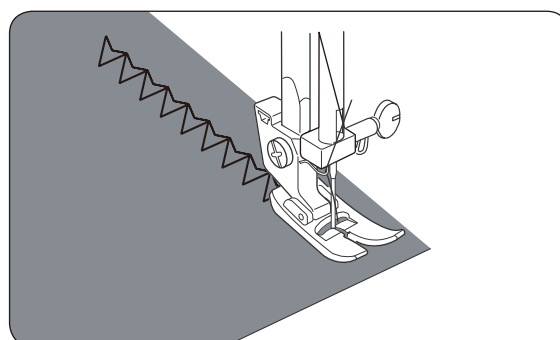
Эластичные строчки



Если Вам не понравилось качество строчки на данной ткани, воспользуйтесь дополнительной регулировкой.

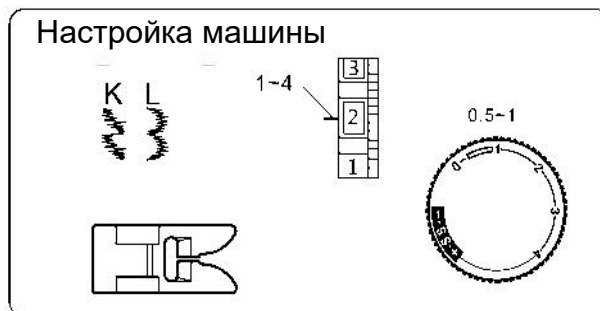
Когда строчки сжаты, поверните регулятор в сторону «+».

Когда строчки растянуты, поверните регулятор в сторону «—».

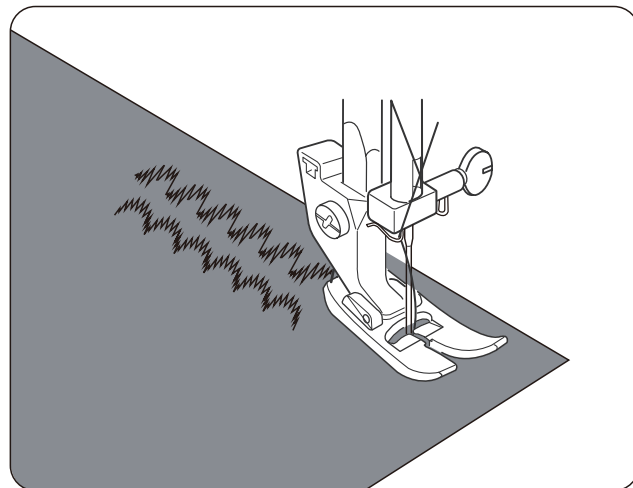


ДЕКОРАТИВНЫЕ СТРОЧКИ

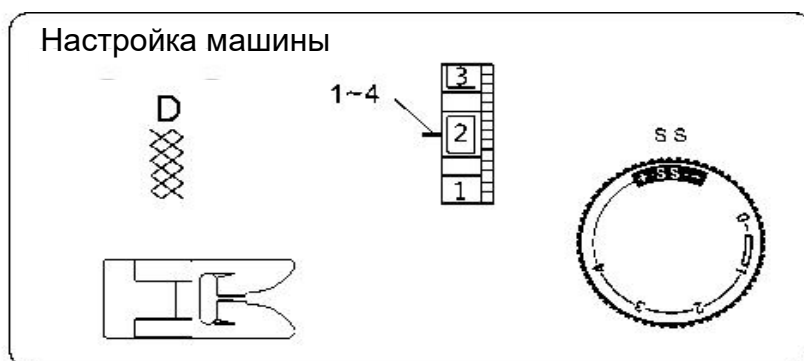
Декоративные атласные строчки



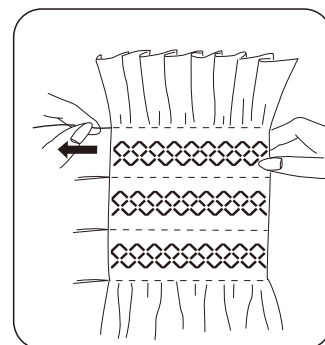
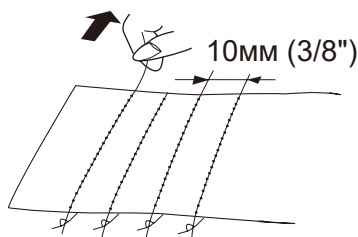
Сшейте ряд швов и отрегулируйте натяжение нити так, чтобы верхняя нить появилась на обратной стороне ткани.
Проверьте стежок на актуальной ткани для достижения наилучших результатов.



Выполнение сборок, строчка «соты»



Изнаночная сторона ткани

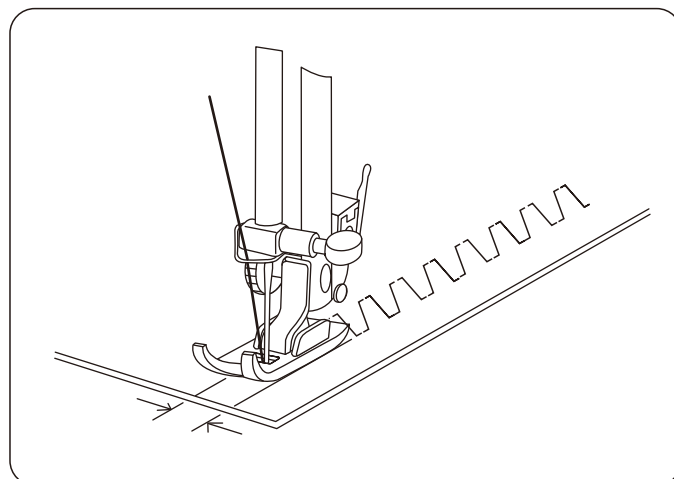
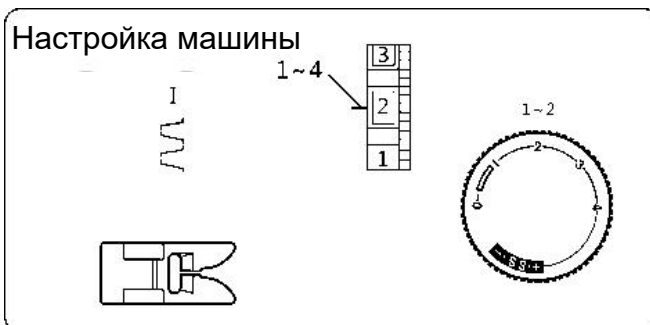


Для изготовления сборок сначала выберите прямую строчку, установите длину стежка 4 мм и прошейте линии с интервалом 1 см. Рекомендуем ослабить натяжение верхней нити. Вытяните нити в направлении края детали. На одном конце детали закрепите нити, а с другого конца детали вытяните шпульную нить, чтобы сделать сборки. Выполните декоративный стежок между сборками. Удалите прямые стежки, вытянув их.

ДЕКОРАТИВНЫЕ СТРОЧКИ

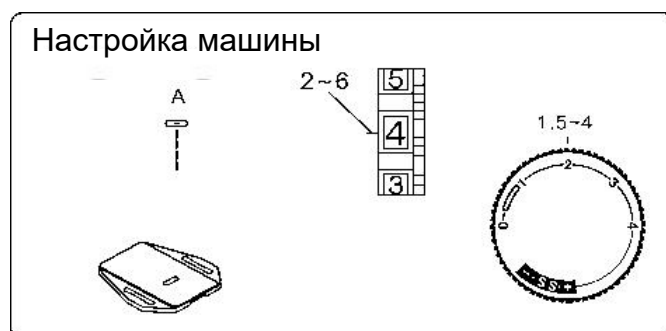
Стачной шов

Служит для стачивания двух деталей встык. Опустите прижимную лапку и медленно прошейте шов. Следите, чтобы игла входила в ткань равномерно с каждой стороны.



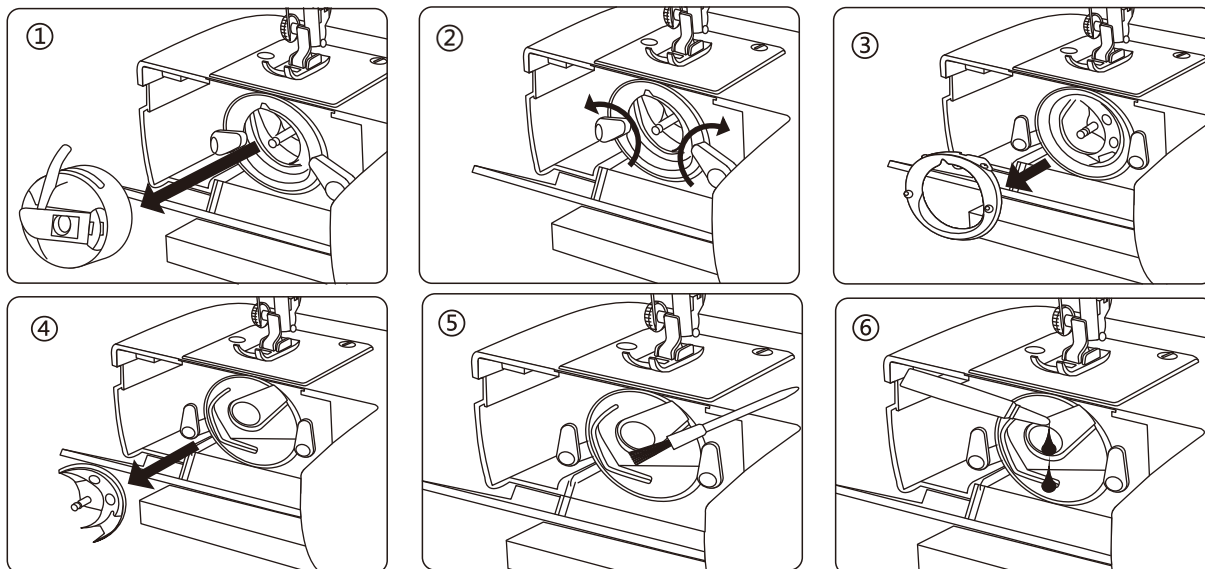
Свободно-ходовая стёжка

Можно выполнить штопку и свободно-ходовую стёжку.



УХОД ЗА МАШИНОЙ

Разборка и сборка челночного устройства.



1. Поднимите иглу в крайнее верхнее положение и откройте крышку челночного отсека. Вынь шпульный колпачок из челночного устройства.
2. Откройте держатели кольца челночного устройства.
3. Снимите кольцо.
4. Снимите челнок.
5. С помощью щётки и сухой мягкой ткани очистите все детали.
6. Возьмите маслёнку и капните на челночное устройство 1 – 2 капельки высококачественно швейного масла.

ПРИМЕЧАНИЕ:

1. Используйте масло экономно, так как чрезмерное смазывание приведет к его попаданию на вашу ткань.
2. В том случае, если швейная машина не использовалась долгое время, нанесите несколько капель масла в места смазки и вхолостую запустите машину в течение минуты.
3. Когда машина работает 4-8 часов или появился шум, нанесите 2-3 капли масла в места смазки.



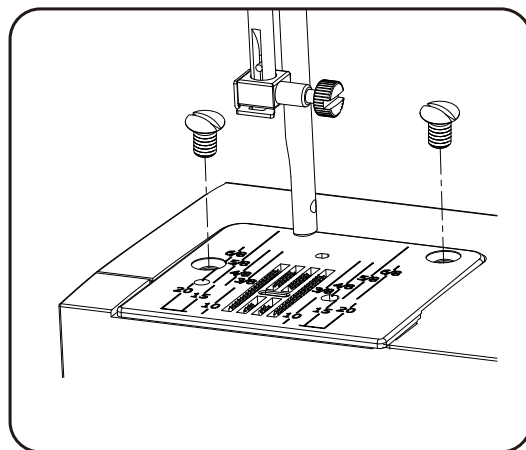
1. Соберите челночное устройство: возьмите челнок за штифт и аккуратно установите его обратно в челночное устройство.
2. Установите кольцо, чтобы штифт кольца встал в прорезь внизу устройства.
3. Закройте кольцо держателями, защёлкнув их обратно. Покрутите маховое колесо на себя, чтобы масло распределилось в челноке.
4. Установите шпульный колпачок со шпулей в челночное устройство.

ВНИМАНИЕ: Отключите питание и вытащите вилку из розетки.

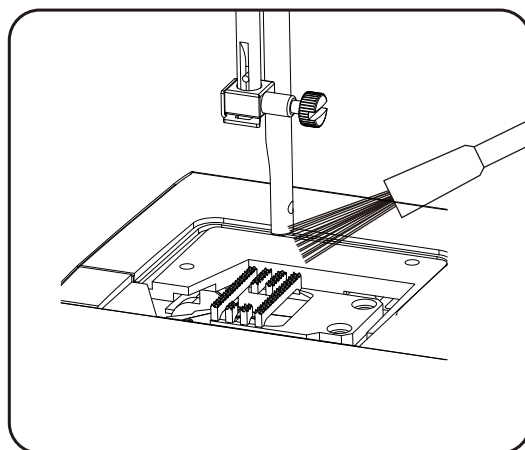
УХОД ЗА МАШИНОЙ

Чистка реек нижнего транспортёра

Снимите иглу и прижимную лапку. Снимите установочные винты на игольной пластине и снимите игольную пластину.



С помощью щёточки очистите рейки от пыли и ворса.

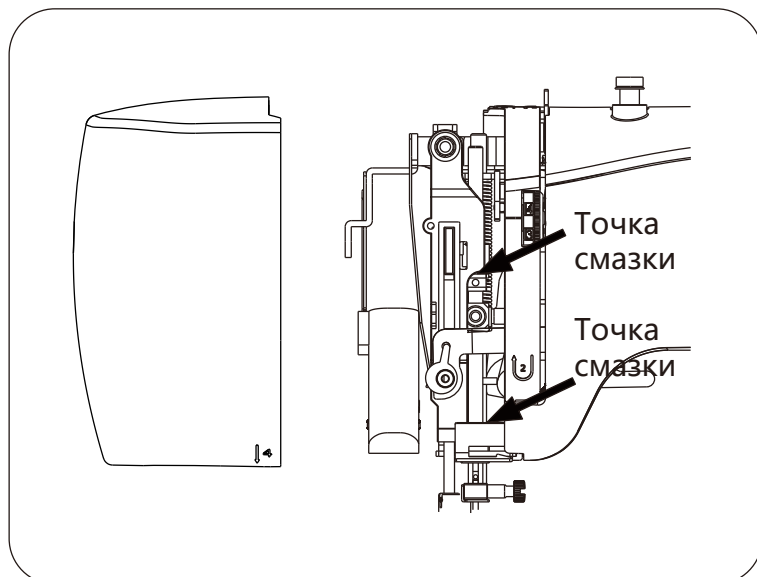
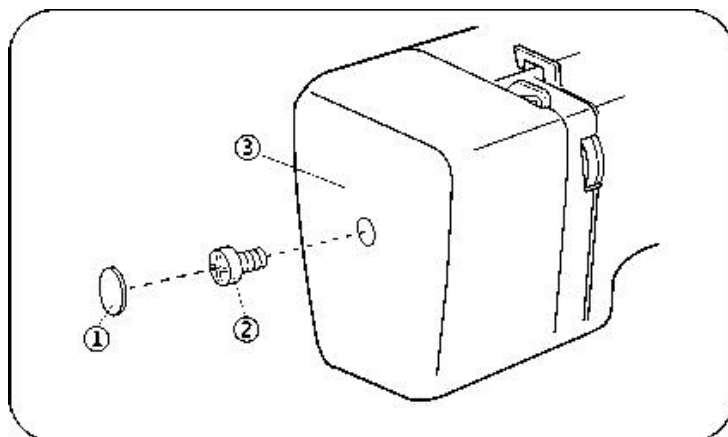


ВНИМАНИЕ: Отключите питание и вытащите вилку из розетки.

УХОД ЗА МАШИНОЙ

Смазка машины

1. Ослабьте винты на лицевой крышке и снимите крышку с левой стороны.
2. Смажьте точки, показанные стрелками.





Нанесите несколько капель швейного машинного масла в точки, указанных стрелками на рисунках. Если машина используется регулярно, то смазывать её рекомендуется два или три раза в год. В том случае, если швейная машина не использовалась долгое время, нанесите несколько капель масла в места смазки и вхолостую запустите машину в течение минуты.


ВНИМАНИЕ: Отключите питание и вытащите вилку из розетки.

Неисправности и способы их устранения

НЕИСПРАВНОСТЬ	ВЕРОЯТНАЯ ПРИЧИНА	СОВЕТ
Рвётся верхняя нить	<ol style="list-style-type: none"> 1. Верхняя нить заправлена неправильно. 2. Слишком сильное натяжение верхней нити. 3. Игла погнута или притуплена. 4. Игла вставлена неправильно. 5. Ткань в конце шитья не продвигается назад в режиме реверса. 6. Номер нитки не соответствует номеру иглы 	<ol style="list-style-type: none"> 1. Перезаправьте нить. (См. стр. 7.) 2. Уменьшите натяжение. (См. стр. 9.) 3. Поменяйте иглу. (См. стр. 10.) 4. Переустановите иглу. (См. стр. 10.) 5. Выбрана не та операция (См. стр. 7, 9.) 6. Поменяйте нити. (См. стр. 10.)
Рвётся нижняя нить	<ol style="list-style-type: none"> 1. Нить в шпульном колпачке заправлена неверно. 2. Челночный механизм засорен или повреждён, либо челнок установлен неверно. 3. Шпулька повреждена и вращается не плавно. 	<ol style="list-style-type: none"> 1. Перезаправьте нить. (См. стр. 9.) 2. Почистите челнок. (См. стр. 23.) 3. Поменяйте шпульку. (См. стр. 6.)
Ломается игла	<ol style="list-style-type: none"> 1. Игла вставлена неправильно. 2. Игла погнута или притуплена. 3. Ослаблен винт крепления иглы. 4. Слишком сильное натяжение верхней нити. 5. Номер иглы не соответствует толщине ткани. 	<ol style="list-style-type: none"> 1. Переустановите иглу. (См. стр. 10.) 2. Поменяйте иглу. (См. стр. 10.) 3. Затяните винт отвёрткой. 4. Уменьшите натяжение. (См. стр. 9.) 5. Поменяйте иглу. (См. стр. 10.)
Пропуск стежков	<ol style="list-style-type: none"> 1. Игла вставлена неправильно. 2. Игла погнута или притуплена. 3. Номера иглы и/или ниток не соответствуют толщине ткани. 4. Верхняя нить заправлена неправильно. 5. Не подходит игла. 	<ol style="list-style-type: none"> 1. Переустановите иглу. (См. стр. 10.) 2. Поменяйте иглу. (См. стр. 10.) 3. Поменяйте иглу и нить. (См. стр. 10) 4. Перезаправьте нить (См. стр. 7.) 5. Поменяйте иглу. (См. стр. 10.)
Собирается ткань	<ol style="list-style-type: none"> 1. Слишком сильное натяжение верхней нити. 2. Верхняя нить заправлена неправильно. 3. Номер нитки не соответствует номеру иглы. 	<ol style="list-style-type: none"> 1. Уменьшите натяжение. (См. стр. 9.) 2. Перезаправьте нить. (См. стр. 7.) 3. Поменяйте нить. (См. стр. 10.)
Ткань подаётся неравномерно	<ol style="list-style-type: none"> 1. Рейки транспортера забиты грязью. 2. Замытие нитей. 	<ol style="list-style-type: none"> 1. Почистите рейки. (См. стр. 24.) 2. Почистите нитенаправители
Не работает машина	<ol style="list-style-type: none"> 1. Не включена машина. 2. Застряла нить в челночном отсеке. 3. Шпиндель моталки не в исходном положении. 	<ol style="list-style-type: none"> 1. Проверьте разъем питания. (См. стр. 3.) 2. Почистите челночный отсек. 3. Верните шпиндель моталки в исходное положение. (См. стр. 5.)
Застревание нити	<ol style="list-style-type: none"> 1. Не опущен рычаг подъёма/опускания лапки. 2. Верхняя нить заправлена неправильно. 3. Нить в шпульном колпачке заправлена неверно. 	<ol style="list-style-type: none"> 1. Поднимите рычаг (См. стр. 4.) 2. Перезаправьте нить. (См. стр. 7.) 3. Перезаправьте нить. (См. стр. 9.)

Изделие	Швейная машина
Торговая марка	СНАУКА
Модель	Power100, MasterStitch 111, SewLux 200, SewLux 300
Производство	Фейюэ (Чжэцзян) Интеллиджент Эквипмент Компани, Лтд Этаж 6, здание 88, Парк Фейюэ кечуан, улица Сячэнь, район Цзяоцзян, город Тайчжоу, провинция Чжэцзян, Китай
Страна происхождения	Китай
Напряжение питания, мощность	100 Вт ~ 220~240 В ~50 Гц
Класс электробезопасности	2-й класс электробезопасности бытовых приборов
Сертификат соответствия	
Номер сертификата	
Срок гарантии	2 года
Срок службы	7 лет
Дата производства	Серийный номер включает следующую информацию: ГОД — МЕСЯЦ — ПЯТИ ЦИФР (общая информация производителя)
Что делать в случае поломки	Пожалуйста, прекратите использование продукции и обратитесь в сервисный центр
По окончании срока эксплуатации	Данное оборудование необходимо подвергнуть безопасной утилизации согласно законодательству. При возникновении вопросов обратитесь к продавцу, у которого вы покупали машину
Представительство по ремонту и претензиям	Просьба обращаться за информацией по месту приобретения товара
Импортер	см. информацию на упаковке

Бұйым	Тігін машинасы
Сауда маркасы	CHAYKA
Моделі	Power100, MasterStitch 111, SewLux 200, SewLux 300
Өндірісі	Фейюэ (Чжэцзян) Зиялы Эквипмент Компаниясы, Лтд 6 қабат, 88 ғимарат, Фейюэ кечуан паркі, Сямэнь көшесі, Цзяоцзян ауданы, Тайчжоу қаласы, Чжэцзян провинциясы, Қытай
Елі	Қытай
Қорек кернеуі, қуаты	100 Вт ~ 220~240 В ~50 Гц
Сынып электр қауіпсіздігі	Сынып 2 электр аспаптары
Сәйкестік сертификаты	
Куәлік нөмірі	
Кепілдік мерзімі	2 жыл
Қызмет мерзімі	7 жыл
Өндірілген күні	Сериялық нөмір келесі ақпаратты қамтиды: Жыл-ай-бес Сан (өндірушінің жалпы ақпараты)
Бұл жағдайда сынған	Пожалуйста, пайдалануды тоқтатып, өнімдер мен сервис орталығына жолығыңыз
Пайдалану мерзімі аяқталғаннан кейін	Бұл жабдық қажет қаралса, қауіпсіз кәдеге жарату заңнамасына сәйкес. Сұрақтар туындаған жағдайда, сатушымен хабарласыңыз, сіз сатып алдыңыз машинаға
Өкілдік және жөндеу бойынша наразылықтар	Сауалдар бойынша толық ақпарат алу үшін тауарды сатып алу орны
Импорттаушы	қараңыз ақпаратты қаптамада

Mahsulot	TIKUV MASHINASI
Savdo belgisi	CHAYKA
Model	Power100, MasterStitch 111, SewLux 200, SewLux 300
Ishlab chiqarish	Feyue (Zhejiang) Intelligent Equipment Company, Ltd 6-qavat, 88-bino, Feyue Kechuan bog'i, Xiamen ko'chasi, Jiaojiang tumani, Taizhou shahri, Chjetszyan viloyati, Xitoy
Kelib chiqqan mamlakat	Xitoy
Ta'minot kuchlanishi, quvvat	220-240 V ~ 50 Hz 100 W
Elektr xavfsizligi klassi	2 sinf elektr xavfsizligi maishiy texnika
Muvofiqlik sertifikat	
Sertifikat raqami	
Kafolat muddati	2 yil
Xizmat muddati	7 yil
Ishlab chiqarish sanasi	Seriya raqami quyidagi ma'lumotlarni o'z ichiga oladi: Yil-oy-beshta raqam (ishlab chiqaruvchining umumiy ma'lumotlari)
Buzilish holatida nima qilish kerak	Iltilmos, mahsulotlardan foydalanishni to'xtating va xizmat ko'rsatish markaziga murojaat qiling
Xizmat muddati tugagandan so'ng	Ushbu uskunalar qonun hujjatlariga muvofiq xavfsiz tarzda yo'q qilinishi kerak. Savollaringiz bo'lsa, mashina sotib olgan sotuvchiga murojaat qiling
Ta'mirlash va da'volar vakolatxonasi	Iltilmos, tovar sotib olingan joyda ma'lumot olish uchun murojaat qiling
Import qiluvchi	paketdagi ma'lumotlarga qarang

ГАРАНТИЙНЫЙ ТАЛОН

на швейную машину

СНАУКА®

Наименование изделия (модель)

Серийный номер

Дата продажи

Подпись продавца

Штамп магазина

Адрес, телефон сервисного центра
(заполняется торгующей организацией)

Россия: ООО «ЭЛФОРТ» (www.elfort.ru),
тел. +7 (495) 643-68-54, +7 (495) 925-65-00
Беларусь: ЧТУП «ЭЛФОРТ ЛТД» (www.elfort-ltd.by),
тел. +375 (17) 301-00-99, +375 (33) 351-57-74, +375 (29) 602-78-81
Казахстан: LLC "HOBBYMASTER" (www.hobbymaster.kz)
тел. +7 (727) 993-09-29

Узбекистан: FE LLC "ASTEX INTER" (www.astex.uz)
тел. +998 (90) 115-11-99
Изделие проверено, претензий к внешнему виду
и комплектации нет. С условиями гарантии ознакомлен.

Подпись покупателя:

Таблица гарантийных ремонтов

Дата	Характер неисправностей	Содержание ремонта	Подпись мастера, дата	Изделие получено. Претензий не имею. Подпись клиента. Дата.

Условия гарантии:

1. Срок гарантии – 24 месяца со дня покупки изделия.

2. Гарантия предоставляется покупателям, использующим свой товар только для личных и бытовых нужд.

3. Гарантия предоставляется при предъявлении заполненного гарантийного талона и чека магазина.

4. Срок гарантии на запасные части не превышает срока гарантии на изделие в целом.

5. Доставка изделия в сервисный центр или торгующую организацию-продавца осуществляется силами покупателя.
6. В течение гарантийного срока безвозмездно устраняются доказанные заводские дефекты путем ремонта, регулировки или замены деталей.

7. Гарантия не распространяется на изделие, используемое в производственных целях, принимательской деятельности, в учебно-производственном процессе.

8. Гарантия не распространяется на расходные принадлежно-сти: иглы, игольные пластины, приводные ремни, продвигные рейки, шпуледержатели, ножки и петлители для оверлока, лапки,
9. Гарантия не распространяется на профилактические работы и смазку.

10. Гарантия не распространяется на изделия, вышедшие из строя в результате неправильной экс-плуатации: дефектов, вызванных падением, ударом; небрежным уходом; воздействием высокой температуры, воды; несоответ-ствием параметров электрические попаданием в электрические узлы насекомых; ремонта неу-полномоченными лицами и т.п.

