

GARLYN

Упаковщик вакуумный

V-600



Наведите камеру
телефона на QR-код
и смотрите
видеоинструкцию



РУКОВОДСТВО
ПОЛЬЗОВАТЕЛЯ



Поздравляем с покупкой нового вакуумного упаковщика GARLYN V-600!

Благодарим Вас за выбор продукции торговой марки **GARLYN**. Наши изделия разработаны в соответствии с высокими требованиями качества, функциональности и дизайна.

Перед установкой внимательно изучите данное руководство.

Производитель не несет ответственность за какие-либо травмы или ущерб, возникшие вследствие неправильной установки или эксплуатации. Сохраните руководство для дальнейшего использования. Правильная эксплуатация устройства значительно продлит срок его службы.

Узнать больше о компании **GARLYN** можно на сайте www.garlyn.ru. Здесь вы сможете заказать бытовую технику **GARLYN** и оригинальные аксессуары к ней, получить консультацию наших специалистов, а также найти адреса фирменных магазинов **GARLYN**.

Отдел заботы о клиентах GARLYN: 8 (800) 350-05-03 (доб. 2) (звонок по России бесплатный).

СОДЕРЖАНИЕ

МЕРЫ ПРЕДОСТОРОЖНОСТИ.....	4
Устройство прибора	7
Панель управления с дисплеем.....	9
ПЕРЕД НАЧАЛОМ РАБОТЫ	11
Условия эксплуатации цифровых весов.....	11
Калибровка весов.....	12
ИСПОЛЬЗОВАНИЕ.....	13
Использование весов.....	14
Использование пакета для вакуумных упаковщиков GARLYN	15
Использование рулона для вакуумных упаковщиков GARLYN	16
Использование зип-пакета.....	18
Использование контейнера для вакуумирования.....	20
Маринование	22
Использование автомобильного кабеля.....	23
Комплексная защита элементов M-Pro.....	23
Советы по использованию	24
Хранение продуктов	25

ЧИСТКА И УХОД	27
Хранение и транспортировка	28
УСТРАНЕНИЕ НЕИСПРАВНОСТЕЙ	29
ОТДЕЛ ЗАБОТЫ О КЛИЕНТАХ CARLYN.....	31
ТЕХНИЧЕСКИЕ ХАРАКТЕРИСТИКИ	32
КОМПЛЕКТАЦИЯ.....	34
УТИЛИЗАЦИЯ	35



Ваша безопасность очень важна для нас. Пожалуйста, прочитайте руководство пользователя перед началом использования прибора.

При работе с устройством будьте внимательны, осторожны и благоразумны. Описанные меры предосторожности и порядок действий не охватывают все возможные ситуации при его эксплуатации. Используйте прибор исключительно по прямому назначению. Любое действие, не соответствующее инструкциям, может привести к повреждению изделия или возникновению возможных травм или несчастных случаев.

МЕРЫ ПРЕДОСТОРОЖНОСТИ

Производитель не несет ответственности за повреждения/ущерб, вызванные несоблюдением требований по технике безопасности и правил эксплуатации прибора.

Прибор был разработан для бытового использования исключительно в домашних условиях, а также условиях, приближенных к домашним: помещения для персонала в магазинах, офисах и иных рабочих местах; в гостиницах, отелях и др. Используйте его только по назначению. Любое нецелевое использование изделия станет нарушением условий надлежащей эксплуатации. В этом случае производитель не несет ответственности за возможные последствия.

Используйте прибор с осторожностью и предупреждайте других пользователей о потенциальной опасности.

В случае передачи устройства третьему лицу данное руководство также должно быть передано.

ОСТОРОЖНО

- ▲ Не ремонтируйте и не заменяйте никакие из частей прибора самостоятельно.
- ▲ Не используйте прибор с поврежденным шнуром или вилкой, а также после сбоя в работе, падения или повреждения любым способом. Случайное повреждение прибора может привести к неисправностям, не соответствующим условиям гарантии, а также к поражению электротоком. Все процедуры, кроме рекомендованных в настоящем руководстве, должны выполняться исключительно квалифицированными специалистами авторизованного сервис-центра.
- ▲ Не протягивайте кабель электропитания в дверных проемах или вблизи источников тепла. Следите за тем, чтобы он не перекручивался и не перегибался, не соприкасался с острыми и/или горячими предметами, не ставьте на него тяжелые предметы. Износ кабеля может привести к короткому замыканию и поражению электрическим током.
- ▲ В конструкции устройства предусмотрен короткий шнур питания, благодаря чему

отсутствует риск его спутывания при использовании. Не используйте с прибором удлинитель.

- ▲ Для отключения прибора от электросети всегда беритесь за саму вилку, не тяните за шнур электропитания.
- ▲ Перед подключением устройства к электрической сети проверьте, совпадает ли ее напряжение с номинальным напряжением питания прибора.
- ▲ Используйте только комплектные оригинальные аксессуары и материалы, рекомендованные производителем.

ВНИМАНИЕ

- ▲ Рекомендуемый интервал между циклами использования – не менее 60 секунд.
- ▲ ЗАПРЕЩЕНО прикасаться к термоленте для запаивания, если прибор подключен к электросети!
- ▲ Не используйте прибор на влажной поверхности.
- ▲ ЗАПРЕЩЕНО погружать прибор и шнур питания в воду или помещать их под струю воды или другой жидкости!

- ▲ Если устройство упало в воду, как можно быстрее вытащите вилку из розетки. Не прикасайтесь к прибору и не погружайте руки в воду в этот момент!
- ▲ ЗАПРЕЩЕНО при использовании касаться прибора, шнура питания и вилки мокрыми руками.

ПРЕДУПРЕЖДЕНИЯ

- ▲ Не оставляйте прибор без присмотра подключенным к электросети и/или во время работы. Перед проведением технического обслуживания или иных работ отключайте прибор от основного источника электропитания.
- ▲ Не вставляйте на изделие, не ставьте и не роняйте тяжелые предметы на него.
- ▲ Не эксплуатируйте устройство на открытом воздухе: попадание влаги или посторонних предметов внутрь корпуса может привести к серьезным повреждениям прибора и/или поражению электрическим током.
- ▲ Перед очисткой убедитесь, что прибор отключен от электросети. Не используйте агрессивные абразивные чистящие средства для очистки устройства.

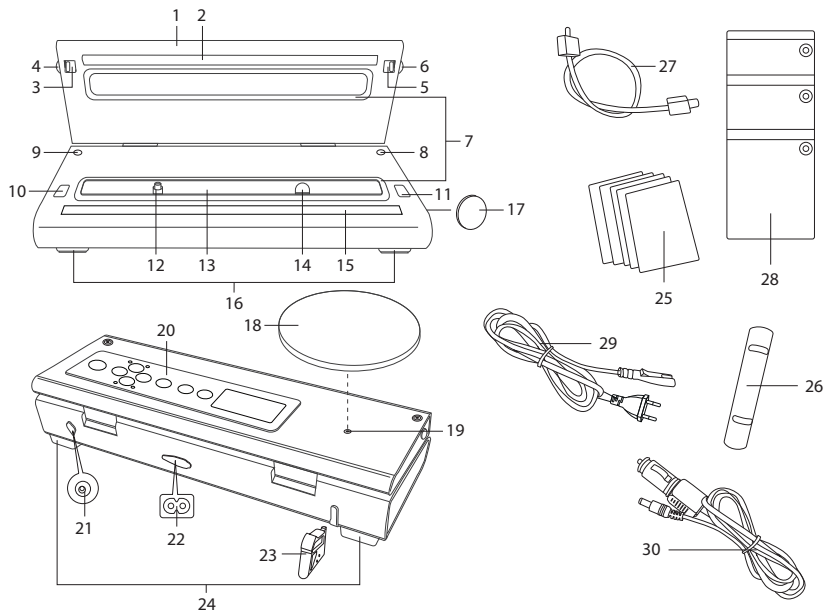
- ▲ Упаковочный материал (пенопласт, пленка и прочее) может быть опасен для детей. Утилизируйте его в соответствии с местными правилами или храните в недоступном для детей месте.
- ▲ Дети младше 8 лет должны находиться вне пределов досягаемости прибора или под постоянным присмотром.
- ▲ Данное устройство могут использовать дети в возрасте от 8 лет и старше, лица с ограниченными физическими и сенсорными способностями, а также с нарушениями душевного здоровья или люди с недостатком опыта и знаний при условии, если они находятся под постоянным присмотром лица, ответственного за их жизнь, здоровье и благополучие, или если им провели полноценный инструктаж о безопасном использовании устройства с полным пониманием возможных опасностей.



В случае обнаружения каких-либо неполадок немедленно прекратите использование устройства.

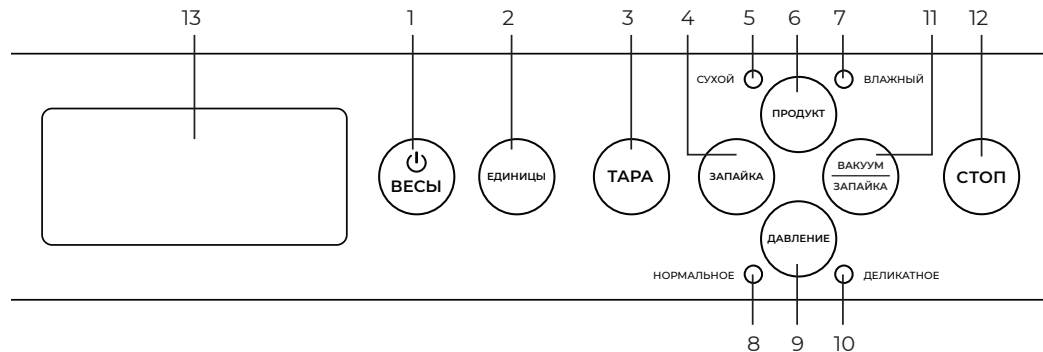
ОСТОРОЖНО! ГОРЯЧАЯ ПОВЕРХНОСТЬ!

УСТРОЙСТВО ПРИБОРА



1. Верхняя панель
2. Силиконовая уплотнительная лента. Поддерживает герметичность при вакуумировании
3. Фиксатор верхней панели (левый)
4. Кнопка фиксации верхней панели (левая)
5. Фиксатор верхней панели (правый)
6. Кнопка фиксации верхней панели (правая)
7. Верхний и нижний уплотнители. Защищают вакуумную камеру от разгерметизации
8. Мягкий стопор (правый)
9. Мягкий стопор (левый)
10. Отверстие для фиксатора верхней панели (левое)
11. Отверстие для фиксатора верхней панели (правое)
12. Вакуумная форсунка
13. Вакуумная камера
14. Ограничитель. Предотвращает выход рулона/пакета за пределы вакуумной камеры
15. Термолента для запаивания
16. Нескользящие ножки (передние)
17. Кнопка «ВАКУУМ/МАРИНОВАНИЕ»:
 - нажатие на данную кнопку запускает процесс вакуумирования продукта без запайки (кнопка при этом мигает);
 - нажатие и удерживание данной кнопки запускает процесс маринования (кнопка при этом непрерывно горит).
18. Платформа весов. Для установки поверните платформу по часовой стрелке, для снятия – против часовой стрелки
19. Отверстие для крепления платформы весов
20. Панель управления с дисплеем
21. Разъем шнура для прикуривателя автомобиля с заглушкой
22. Разъем для электрошнура с заглушкой
23. Нож для разрезания/вскрытия пакетов
24. Нескользящие ножки (задние)
25. Пакеты для вакуумных упаковщиков GARLYN (20 × 30 см)
26. Рулон для вакуумных упаковщиков GARLYN (20 × 200 см)
27. Шланг для вакуумирования
28. Зип-пакеты для вакуумирования (21 × 22 см)
29. Электрошнур
30. Шнур для прикуривателя автомобиля

ПАНЕЛЬ УПРАВЛЕНИЯ С ДИСПЛЕЕМ



1. Кнопка включения/выключения весов **⏻ ВЕСЫ**.
2. Кнопка выбора единиц измерения на весах **ЕДИНИЦЫ**. Нажатие на данную кнопку меняет единицу измерения веса взвешиваемого продукта:
 - «g» – измерение в граммах;
 - «kg» – измерение в килограммах;
 - «oz» – измерение в унциях;
 - «lb» – измерение в фунтах.
3. Кнопка обнуления тары **ТАРА**. Нажатие на данную кнопку обнуляет вес тары, помещенной на платформу весов.
4. Кнопка **ЗАПАЙКА**. Нажатие на данную кнопку:
 - запечатывает пакет без откачки воздуха;
 - прерывает процесс откачки и запаивает пакет в любой момент вакуумирования.
5. Индикатор продукта «СУХОЙ». Горит, когда выбран сухой продукт для вакуумирования.
6. Кнопка **ПРОДУКТ**. Данной кнопкой можно выбрать, какой продукт будет завакуумирован: сухой или влажный. От выбора зависит время вакуумирования (влажный продукт вакуумируется дольше, чем сухой).
7. Индикатор продукта «ВЛАЖНЫЙ». Горит, когда выбран влажный продукт для вакуумирования.
8. Индикатор давления «НОРМАЛЬНОЕ». Горит, когда выбрано нормальное давление.
9. Кнопка **ДАВЛЕНИЕ**. Данной кнопкой можно выбрать давление:
 - нормальное – откачка воздуха будет происходить с нормальной скоростью и при стандартном вакуумном давлении;
 - деликатное – откачка воздуха будет происходить медленнее и вакуумное давление будет ниже, чтобы не повредить хрупкие продукты.
10. Индикатор давления «ДЕЛИКАТНОЕ». Горит, когда выбрано деликатное давление.
11. Кнопка **ВАКУУМ/ЗАПАЙКА**. Нажатие на данную кнопку запускает процесс вакуумирования, после завершения которого автоматически запустится процесс запаивания пакета.
12. Кнопка **СТОП**. Останавливает процесс вакуумирования/запайки.
13. Дисплей. На нем отображаются:
 - показания весов;
 - единицы измерения.

ПЕРЕД НАЧАЛОМ РАБОТЫ

Достаньте прибор и комплектующие из упаковки. Удалите все транспортировочные материалы и наклейки.



Обязательно сохраните на корпусе все предупреждающие наклейки и этикетку с серийным номером изделия.

Визуально убедитесь в отсутствии механических повреждений прибора.



Необходимо выдержать устройство 3 часа при комнатной температуре перед использованием, если оно подвергалось низким температурам при транспортировке.

УСЛОВИЯ ЭКСПЛУАТАЦИИ ЦИФРОВЫХ ВЕСОВ

При включении цифровых весов для обеспечения точности подождите не менее 30 секунд перед использованием. Рабочая температура – 0-40 °С.

Вместимость цифровых весов составляет не более 2000 г. Никогда не кладите на платформу весов предметы тяжелее 2000 г.

Датчик взвешивания является высокоточной деталью. Для защиты датчика взвешивания от повреждений и обеспечения точности помещайте продукт в центр платформы и не нажимайте сильно на платформу.

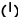










Будьте предельно осторожны, фиксируя верхнюю панель! Не нажимайте на платформу весов!

При взвешивании крупного продукта поставьте поднос или контейнер на платформу весов.

КАЛИБРОВКА ВЕСОВ

Калибруйте весы только в том случае, если они дают неточные показания. Перед калибровкой поддержите их не менее 30 минут при комнатной температуре. Для калибровки потребуется груз весом 2000 г.

1. Если весы включены, нажмите кнопку включения/выключения весов  **ВЕСЫ**, чтобы выключить их.
2. Снова включите весы, нажав на кнопку  **ВЕСЫ** и когда на дисплее загорится индикация , 4 раза нажмите на кнопку **ЕДИНИЦЫ**. На дисплее появится ненулевой числовой код.
3. Нажимайте на кнопку  несколько раз, пока на дисплее не отобразится значение .
4. Нажмите на кнопку **ТАРА**, на дисплее сначала замигает значение , а после значение .
5. Пока на дисплее мигает , поставьте на платформу весов груз весом 2000 г.
6. Когда калибровка будет завершена, на дисплее загорится значение . Снимите груз с платформы весов.

ИСПОЛЬЗОВАНИЕ



Внимание! Никогда не разогревайте завакуумированные продукты в микроволновой печи! Это опасно!



Соблюдайте перерыв в 60 сек. между процессами вакуумирования. Максимальное время использования прибора – 2 ч.

Всегда оставляйте около 10 см от незапаянного края пакета до продукта, чтобы не возникло проблем с откачкой воздуха и запаиванием.

Проверяйте, чтобы запаиваемый край был сухой и без остатков пищи, иначе это затруднит его запечатывание.

При использовании контейнеров для вакуумирования всегда оставляйте около 3 см незаполненного пространства для свободного вакуумирования.

При вакуумировании острых предметов (макароны, некоторые крупы, столовые приборы и т. д.) защитите пакет от проколов, обернув предметы в ткань или бумажное полотенце.

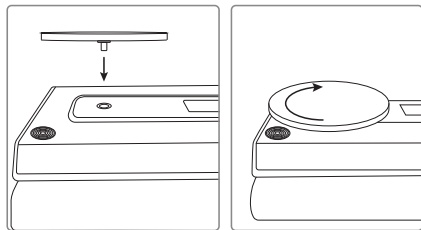
Если не использовать прибор около 12 минут, то он перейдет в спящий режим, все индикаторы, кнопки и дисплей погаснут. Чтобы выйти из спящего режима, нажмите на любую кнопку на панели управления вакуумного упаковщика.

При выборе типа продукта «Влажный» время работы и температура термоленты для запаивания увеличится.

*Вы можете прервать процесс вакуумирования или запайки в любой момент, нажав на кнопку **СТОП**.*

ИСПОЛЬЗОВАНИЕ ВЕСОВ

1. Установите платформу весов: вставьте ее в отверстие и закрутите, поворачивая по часовой стрелке.



2. Включите весы, нажав на кнопку **ВЕСЫ**, на дисплее загорится индикация и после погаснет, появится значение «0.0».




3. Выберите единицы измерения, нажимая на кнопку **ЕДИНИЦЫ**. При этом на дисплее будут меняться значения («g», «kg», «oz», «lb»).
4. Положите на весы тару, в которой будете взвешивать продукт, и обнулите ее вес, нажав на кнопку **ТАРА**.
5. Положите продукт в тару и взвесьте его.

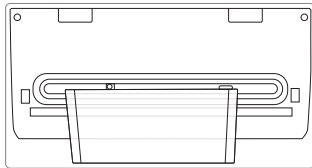
6. Выключите весы, нажав снова на кнопку **ВЕСЫ**.




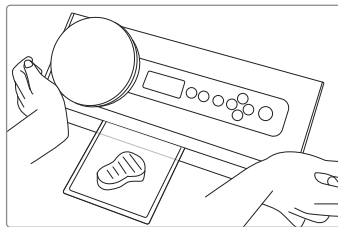
Будьте осторожны при фиксации верхней панели, не надавливайте на весы. Для удобства Вы можете открутить платформу весов, поворачивая ее против часовой стрелки.

ИСПОЛЬЗОВАНИЕ ПАКЕТА ДЛЯ ВАКУУМНЫХ УПАКОВЩИКОВ GARLYN

1. Подготовьте необходимые для вакуумирования продукты.
2. Поставьте устройство на ровную твердую поверхность.
3. Возьмите пакет для вакуумных упаковщиков GARLYN и поместите туда продукт.
4. Подключите прибор к электросети. На дисплее сначала загорятся все индикаторы, а потом останется гореть только значение «0.0», на панели управления загорятся индикаторы «СУХОЙ» и «НОРМАЛЬНОЕ». Если Вам не нужны весы, выключите их, нажав на кнопку  **ВЕСЫ**.
5. Поднимите верхнюю панель, уложите пакет так, чтобы его незапаянный край находился в вакуумной камере.



6. Закройте верхнюю панель и зафиксируйте ее. Для этого с силой надавите на углы верхней панели, где нанесены отметки , до щелчка.



7. Нажимая на кнопку **ПРОДУКТ**, выберите продукт, который собираетесь вакуумировать (сухой/влажный). При нажатии на кнопку **ПРОДУКТ** будут попеременно загораться индикаторы выбора продукта. В зависимости от Вашего выбора в итоге останется гореть индикатор «СУХОЙ» или индикатор «ВЛАЖНЫЙ».
8. Нажимая на кнопку **ДАВЛЕНИЕ**, выберите давление, при котором будет происходить вакуумирование (нормальное/деликатное). При нажатии на кнопку **ДАВЛЕНИЕ** будут попеременно

загораться индикаторы выбора давления. В зависимости от Вашего выбора в итоге останется гореть индикатор «НОРМАЛЬНОЕ» или индикатор «ДЕЛИКАТНОЕ».

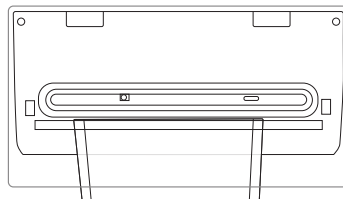
9. Далее нажмите на кнопку **ВАКУУМ/ЗАПАЙКА**, чтобы начать процесс вакуумирования. В процессе вакуумирования будет гореть кнопка **ВАКУУМ/ЗАПАЙКА**, индикатор выбора продукта и индикатор выбора давления.


i В процессе вакуумирования прибор будет издавать характерный звук откачки воздуха, не пугайтесь, это нормальное явление.

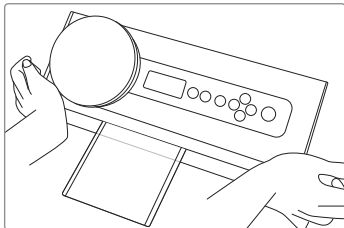
10. После того как весь воздух откачается, кнопка **ВАКУУМ/ЗАПАЙКА** погаснет, а кнопка **ЗАПАЙКА** загорится. Начнется процесс запайки пакета.
11. После того как пакет будет запаян, на панели управления погаснут все кнопки, только индикатор выбора продукта и индикатор выбора давления будут гореть.
12. Нажмите на правую и левую кнопки фиксации верхней панели, поднимите верхнюю панель и достаньте запаянный пакет.
13. Отключите прибор от электросети.

ИСПОЛЬЗОВАНИЕ РУЛОНА ДЛЯ ВАКУУМНЫХ УПАКОВЩИКОВ GARLYN

1. Подготовьте необходимые для вакуумирования продукты.
2. Поставьте устройство на ровную твердую поверхность.
3. Возьмите рулон для вакуумных упаковщиков GARLYN, отмерьте необходимую длину упаковки и отрежьте ее.
4. Подключите прибор к электросети. На дисплее сначала загорятся все индикаторы, а потом останется гореть только значение «0.0», на панели управления загорятся индикаторы «СУХОЙ» и «НОРМАЛЬНОЕ». Если Вам не нужны весы, выключите их, нажав на кнопку **ВЕСЫ**.
5. Поднимите верхнюю панель, уложите один край упаковки на термоленту для запаивания.

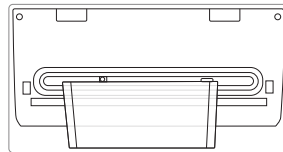



6. Закройте верхнюю панель и зафиксируйте ее. Для этого с силой надавите на углы верхней панели, где нанесены отметки , до щелчка.

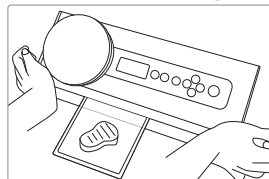


7. Нажмите на кнопку **ЗАПАЙКА**, чтобы запаять один конец упаковки без откачки воздуха. При этом загорится кнопка **ЗАПАЙКА**, индикатор выбора продукта «СУХОЙ» и индикатор давления «НОРМАЛЬНОЕ». После того как край упаковки будет запаян, на несколько секунд загорится кнопка **ВАКУУМ/ЗАПАЙКА**, раздастся характерный звук откачки воздуха и процесс завершится. Кнопки на панели управления погаснут, останутся гореть только индикатор продукта «СУХОЙ» и индикатор давления «НОРМАЛЬНОЕ».
8. Нажмите на правую и левую кнопки фиксации верхней панели, поднимите верхнюю панель и достаньте получившийся пакет.

9. Положите в получившийся пакет продукт и уложите незапаянным концом в вакуумную камеру.



10. Закройте верхнюю панель и зафиксируйте ее. Для этого с силой надавите на углы верхней панели, где нанесены отметки , до щелчка.



11. Нажимая на кнопку **ПРОДУКТ**, выберите продукт, который собираетесь вакуумировать (сухой/влажный). При нажатии на кнопку **ПРОДУКТ** будут попеременно загораться индикаторы выбора продукта. В зависимости от Вашего выбора в итоге останется гореть индикатор «СУХОЙ» или индикатор «ВЛАЖНЫЙ».

12. Нажимая на кнопку **ДАВЛЕНИЕ**, выберите давление, при котором будет происходить вакуумирование (нормальное/деликатное). При нажатии на кнопку **ДАВЛЕНИЕ** будут попеременно загораться индикаторы выбора давления. В зависимости от Вашего выбора в итоге останется гореть индикатор «НОРМАЛЬНОЕ» или индикатор «ДЕЛИКАТНОЕ».

13. Далее нажмите на кнопку **ВАКУУМ/ЗАПАЙКА**, чтобы начать процесс вакуумирования. В процессе вакуумирования будет гореть кнопка **ВАКУУМ/ЗАПАЙКА**, индикатор выбора продукта и индикатор выбора давления.



В процессе вакуумирования прибор будет издавать характерный звук откачки воздуха, не пугайтесь, это нормальное явление.

14. После того как весь воздух откачается, кнопка **ВАКУУМ/ЗАПАЙКА** погаснет, а кнопка **ЗАПАЙКА** загорится. Начнется процесс запайки пакета.

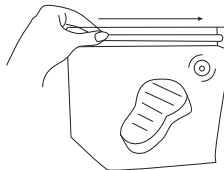
15. После того как пакет будет запаян, на панели управления погаснут все кнопки, только индикатор выбора продукта и индикатор выбора давления будут гореть.

16. Нажмите на правую и левую кнопки фиксации верхней панели, поднимите верхнюю панель и достаньте запаянный пакет.

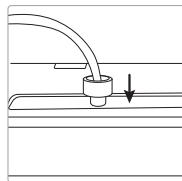
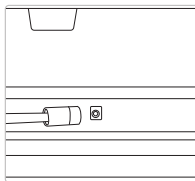
17. Отключите прибор от электросети.

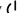
ИСПОЛЬЗОВАНИЕ ЗИП-ПАКЕТА

1. Подготовьте необходимые для вакуумирования продукты.
2. Поставьте устройство на ровную твердую поверхность.
3. Возьмите зип-пакет для вакуумирования, поместите туда продукт и закройте его.

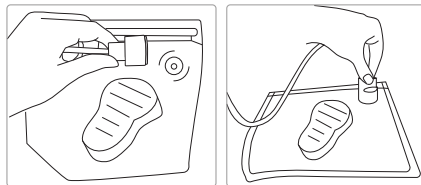


4. Подсоедините шланг для вакуумирования к вакуумной форсунке.

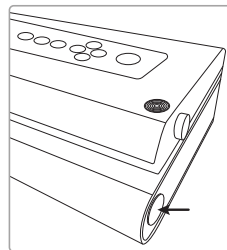


5. Подключите прибор к электросети. На дисплее сначала загорятся все индикаторы, а потом останется гореть только значение «0.0», на панели управления загорятся индикаторы «СУХОЙ» и «НОРМАЛЬНОЕ». Если Вам не нужны весы, выключите их, нажав на кнопку  **ВЕСЫ**.
6. Нажимая на кнопку **ПРОДУКТ**, выберите продукт, который собираетесь вакуумировать (сухой/влажный). При нажатии на кнопку **ПРОДУКТ** будут попеременно загораться индикаторы выбора продукта. В зависимости от Вашего выбора в итоге останется гореть индикатор «СУХОЙ» или индикатор «ВЛАЖНЫЙ».
7. Нажимая на кнопку **ДАВЛЕНИЕ**, выберите давление, при котором будет происходить вакуумирование (нормальное/деликатное). При нажатии на кнопку **ДАВЛЕНИЕ** будут попеременно загораться индикаторы выбора давления. В зависимости от Вашего выбора в итоге останется гореть индикатор «НОРМАЛЬНОЕ» или индикатор «ДЕЛИКАТНОЕ».

8. Второй конец шланга для вакуумирования поставьте на клапан зип-пакета и держите его до окончания откачки воздуха.



9. Далее нажмите красную кнопку **ВАКУУМ/МАРИНОВАНИЕ** сбоку прибора, чтобы запустить процесс вакуумирования. Кнопка при этом будет мигать.

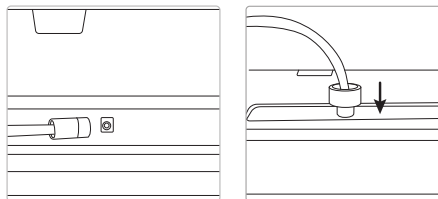


10. Когда кнопка погаснет и останутся гореть только индикатор выбора продукта и индикатор выбора давления, снимите один конец шланга для вакуумирования с зип-пакета, а второй конец отсоедините от вакуумной форсунки, потянув его вверх.
11. Отключите прибор от электросети.

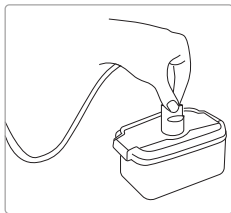
ИСПОЛЬЗОВАНИЕ КОНТЕЙНЕРА ДЛЯ ВАКУУМИРОВАНИЯ

(приобретается отдельно)

1. Подготовьте необходимые для вакуумирования продукты.
2. Поставьте устройство на ровную твердую поверхность.
3. Положите продукты в контейнер для вакуумирования (приобретается отдельно) и закройте крышкой.
4. Подсоедините один конец шланга для вакуумирования к вакуумной форсунке.



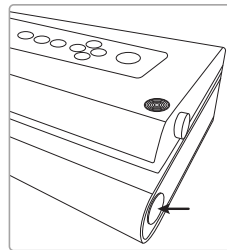
5. Подсоедините второй конец шланга для вакуумирования к клапану на крышке контейнера.



6. Подключите прибор к электросети. На дисплее сначала загорятся все индикаторы, а потом останется гореть только значение «0.0», на панели управления загорятся индикаторы «СУХОЙ» и «НОРМАЛЬНОЕ».
7. Нажимая на кнопку **ПРОДУКТ**, выберите продукт, который собираетесь вакуумировать (сухой/влажный). При нажатии на кнопку **ПРОДУКТ** будут попеременно загораться индикаторы выбора продукта. В зависимости от Вашего выбора в итоге останется гореть индикатор «СУХОЙ» или индикатор «ВЛАЖНЫЙ».
8. Нажимая на кнопку **ДАВЛЕНИЕ**, выберите давление, при котором будет происходить вакуумирование (нормальное/деликатное). При нажа-

тии на кнопку **ДАВЛЕНИЕ** будут попеременно загораться индикаторы выбора давления. В зависимости от Вашего выбора в итоге останется гореть индикатор «НОРМАЛЬНОЕ» или индикатор «ДЕЛИКАТНОЕ».

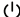
9. Далее нажмите красную кнопку **ВАКУУМ/МАРИНОВАНИЕ** сбоку прибора, чтобы запустить процесс вакуумирования. Кнопка при этом будет мигать.



10. Когда кнопка погаснет и останутся гореть только индикатор выбора продукта и индикатор выбора давления, снимите один конец шланга для вакуумирования с зип-пакета, а второй конец отсоедините от вакуумной форсунки, потянув его вверх.
11. Отключите прибор от электросети.

МАРИНОВАНИЕ

С помощью вакуумного упаковщика можно производить маринование продуктов.

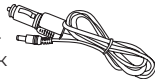
1. Подготовьте необходимые для маринования продукты.
2. Поставьте устройство на ровную твердую поверхность.
3. Положите продукты в зип-пакет или контейнер для вакуумирования (приобретается отдельно) и закройте.
4. Подсоедините один конец шланга для вакуумирования к вакуумной форсунке.
5. Подсоедините второй конец шланга для вакуумирования к клапану на крышке контейнера или к клапану на зип-пакете.
6. Подключите прибор к электросети. На дисплее сначала загорятся все индикаторы, а потом останется гореть только значение «0.0», на панели управления загорятся индикаторы «СУХОЙ» и «НОРМАЛЬНОЕ». Если Вам не нужны весы, выключите их, нажав на кнопку  **ВЕСЫ**.
7. Нажмите и удерживайте кнопку **ВАКУУМ/МАРИНОВАНИЕ** сбоку прибора, пока она не загорится. Начнется процесс откачки воздуха, кнопка будет непрерывно гореть.
8. В процессе маринования прибор будет чередовать откачку и напуск воздуха, то затихая, то снова издавая характерный звук вакуумирования. Во время откачки воздуха на дисплее будет гореть кнопка **ВАКУУМ/ЗАПАЙКА**.



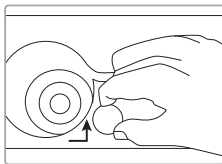
*Вы самостоятельно выбираете время маринования, режим будет работать до тех пор, пока Вы не нажмете на кнопку «ВАКУУМ/МАРИНОВАНИЕ» сбоку прибора или на кнопку **СТОП**.*

ИСПОЛЬЗОВАНИЕ АВТОМОБИЛЬНОГО КАБЕЛЯ

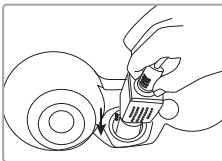
Вы можете пользоваться вакуумным упаковщиком вне дома, подключив соответствующий шнур к прикуривателю в автомобиле.



1. Включите зажигание автомобиля.
2. Снимите заглушку с прикуривателя.



3. Один конец шнура для прикуривания вставьте в прикуриватель автомобиля.



4. Другой конец подсоедините к разъему шнура для прикуривателя автомобиля на самом устройстве.
5. Воспользуйтесь вакуумным упаковщиком одним из описанных выше способов.
6. После работы выключите вакуумный упаковщик и отсоедините шнур для прикуривателя от прикуривателя и самого прибора.

КОМПЛЕКСНАЯ ЗАЩИТА ЭЛЕМЕНТОВ M-PRO



Прибор оснащен системой автоматического отключения в случае перегрева. При непрерывных запайке или вакуумировании (свыше двух часов) будет активирован режим защиты от перегрева и прибор перестанет работать. Подождите некоторое время, чтобы прибор остыл и снова начал нормально функционировать.

СОВЕТЫ ПО ИСПОЛЬЗОВАНИЮ

- Для достижения наилучших результатов используйте пакеты, рекомендованные производителем.
- Для лучшей сохранности скоропортящиеся завакуумированные продукты храните в холодильнике.
- Предварительно замораживайте жидкие или сочные продукты во избежание попадания влаги на вакуумный упаковщик.
- При взвешивании крупногабаритных предметов поставьте на весы поднос или контейнер для удобства.
- Чтобы вакуумный пакет меньше пачкался, поместите продукт сначала в обычный пакет, а потом в пакет для вакуумирования. Но не запаивайте и не завязывайте обычный пакет перед помещением его в пакет для вакуумирования.
- Продукт можно опускать в горячую воду в кастрюлю или готовить по технологии sous-vide прямо в пакете для вакуумирования.
- Для предотвращения появления заломов в пакете при вакуумировании крупных продуктов аккуратно расправьте пакет, расположите

открытую часть пакета в вакуумной камере, зафиксируйте верхнюю панель. Удерживайте пакет до тех пор, пока не начнется процесс вакуумирования.

- Если Вы не уверены, что пакет был запечатан правильно, просто снова запечатайте его.
- Всегда используйте для вакуумирования специализированные пакеты, имеющие рифление. При желании Вы можете использовать обычные пакеты для герметичной упаковки без вакуумирования, просто запаяв их.
- Не фиксируйте верхнюю панель при хранении прибора, во избежание сдавливания и деформации силиконовой уплотнительной ленты.

ХРАНЕНИЕ ПРОДУКТОВ

В холодильнике	В обычной упаковке	В вакуумной упаковке
Мясо	3-4 дня	8-9 дней
Птица	2-3 дня	6-8 дней
Рыба	1-3 дня	4-5 дней
Приготовленное мясо	3-5 дней	10-15 дней
Мягкий сыр	5-7 дней	20 дней
Твердый сыр	1-5 дней	60 дней
Фрукты	5-7 дней	14-20 дней
Овощи	1-3 дня	7-10 дней
Супы	2-3 дня	8-10 дней
Паста/Крупы	2-3 дня	6-8 дней
Десерты	2-3 дня	8 дней

Комнатная температура	В обычной упаковке	В вакуумной упаковке
Свежий хлеб	1-2 дня	12 месяцев
Печенье	4-6 месяцев	12 месяцев

Комнатная температура	В обычной упаковке	В вакуумной упаковке
Неприготовленная паста / Крупы	5-6 месяцев	12 месяцев
Мука	4-6 месяцев	12 месяцев
Сухофрукты	3-4 месяца	12 месяцев
Молотый кофе	2-3 месяца	12 месяцев
Рассыпной чай	5-6 месяцев	12 месяцев
Молочный чай	1-2 месяца	12 месяцев

Морозильная камера	В обычной упаковке	В вакуумной упаковке
Мясо	4-6 месяцев	15-20 месяцев
Рыба	3-4 месяца	10-12 месяцев
Овощи	8-10 месяцев	8-24 месяцев

ЧИСТКА И УХОД

Перед очисткой всегда отключайте устройство от электросети. Дождитесь его полного остывания.

Очищайте корпус устройства мягкой влажной тканью или салфеткой, возможно с небольшим количеством мыла.

Снимите платформу при чистке и аккуратно протрите ее.

Для очистки вакуумной форсунки используйте сухую салфетку.



Не помещайте прибор под струю воды, не погружайте его в воду или иные жидкости!

Не используйте для очистки острые предметы или абразивные вещества.

ХРАНЕНИЕ И ТРАНСПОРТИРОВКА

- Перед хранением и транспортировкой устройства необходимо тщательно очистить корпус и полностью его просушить.
- Хранение допускается в сухом и хорошо вентилируемом помещении вдали от источников огня, нагревательных приборов и прямых солнечных лучей. Храните прибор в чистом и сухом состоянии, в недоступном для детей месте.
- Электрические устройства транспортируют всеми видами транспорта в соответствии с правилами перевозки грузов, действующими на транспорте конкретного вида. При перевозке устройства используйте оригинальную заводскую упаковку.
- Транспортировка должна осуществляться только в крытом транспорте.
- Устройство должно быть правильно упаковано и закреплено во избежание самопроизвольного перемещения в процессе транспортировки.
- Транспортировка устройства должна исключать возможность непосредственного воздействия на него атмосферных осадков и агрессивной внешней среды.
- При осуществлении транспортировки и хранения устройства запрещается подвергать его механическим воздействиям извне, так как они могут привести к повреждению устройства, нарушению его конструкции или повреждению внешней упаковки.
- При хранении и транспортировке запрещено допускать попадание воды и иных жидкостей на упаковку устройства или внутрь упаковки.
- При проведении погрузочно-разгрузочных работ требуется осторожность.
- При хранении и транспортировке запрещено допускать попадание воды и иных жидкостей на упаковку или внутрь упаковки.

УСТРАНЕНИЕ НЕИСПРАВНОСТЕЙ

Неисправность	Возможная причина	Способ решения
Устройство не работает	Электрошнур не вставлен до конца в розетку	Вставьте электрошнур в розетку до конца
	Электрошнур поврежден	Замените электрошнур
	Электрическая розетка неисправна	Проверьте электророзетку, подключив к ней другой прибор. Либо воспользуйтесь другой розеткой
	Верхняя панель плохо зафиксирована	Проверьте фиксацию верхней панели
	Пакет неправильно размещен внутри вакуумной камеры	Заново разместите пакет
	Прибор перегрет	Дайте прибору остыть в течение 60 секунд после использования, прежде чем использовать его снова
В пакете остался воздух	Незапечатанный край пакета не находится внутри вакуумной камеры	Поместите незапечатанный край пакета полностью внутрь вакуумной камеры
	Пакет негерметичен / с повреждениями	Наполните пакет воздухом и опустите его в воду. Если Вы увидите пузырьки воздуха, выходящие из пакета, то он поврежден и его использование для вакуумирования невозможно. Воспользуйтесь другим пакетом
	При вакуумировании края пакета были уложены неровно, по линии запаивания могли образоваться складки, что приводит к разгерметизации	Обрежьте пакет и попробуйте снова

Неисправность	Возможная причина	Способ решения
После вакуумирования воздух проникает обратно сразу либо спустя некоторое время	Иногда влага и/или пищевой материал (соки, жир, крошки, порошки и т. д.) вдоль линии уплотнения препятствуют правильной герметизации	Отрежьте поврежденный край пакета, вытрите верхнюю часть пакета насухо и попробуйте снова
	Пакет поврежден	Защитите пакет с продуктами с острыми краями от проколов, обернув продукт в мягкий амортизирующий материал
	Признак брожения/разложения продукта с выделением газа	Продукт испорчен, избавьтесь от него
Материал пакета начал плавиться	Возможно, термолента перегрелась во время запаивания	Дайте прибору остыть в течение 60 секунд, прежде чем использовать его снова
Прибор непредвиденно выключился во время откачивания воздуха	Прибор не смог откачать воздух из упаковки за 1 мин 30 сек и автоматически отключился	Проверьте упаковку на герметичность и правильное расположение пакета



Если неисправность не удалось устранить, обратитесь за консультацией в авторизованный сервисный центр или в отдел заботы о клиентах GARLYN. Все ремонтные работы должны производиться квалифицированными специалистами в сервисном центре.

ОТДЕЛ ЗАБОТЫ О КЛИЕНТАХ GARLYN

КАК СВЯЗАТЬСЯ

Чтобы получить ответы на все интересующие Вас вопросы, обратитесь в наш отдел заботы о клиентах.

Наши специалисты с радостью помогут решить любые возникшие проблемы и ответят на самые неожиданные вопросы.

Мы также будем рады Вашим предложениям о том, как еще мы можем улучшить наши товары и сделать их максимально удобными и надежными.

С заботой о Вас!

Телефон: 8 (800) 350-05-03 (доб. 2)

Почта: info@garlyn.ru

График работы: ежедневно с 10 до 20.

ТЕХНИЧЕСКИЕ ХАРАКТЕРИСТИКИ

Тип товара	упаковщик вакуумный
Товарный знак.....	Garlyn
Модель	V-600
Напряжение.....	220-240 В, 50 Гц
Мощность.....	120 Вт ===
Материал корпуса.....	пластик/металл
Материал уплотнительной резинки	силикон
Защита от поражения электротоком	класс II
Скорость откачки воздуха.....	до 12,3 л/мин
Ширина шва пайки	3 мм
Длина нагревательного элемента	30,5 см
Дисплей.....	светодиодный
Максимальная ширина пакета.....	30 см
Зип-пакеты для вакуумирования.....	многоцветные
Максимальное вакуумирование.....	0,8 бар
Время герметизации.....	10-20 сек.
Время запайки.....	8-11 сек.
Максимальное время использования	2 ч.
Интенсивность откачки воздуха.....	2 уровня
Возможность запайки без откачки воздуха.....	есть

Тип управления	электронный
Панель	сенсорная
Вакуумная форсунка для работы с вакуумными контейнерами	есть
Нож для разрезания пакетов.....	есть
Весы.....	есть
Диапазон измерений.....	0,1-2000 г
Интервал измерения.....	0,1 г
Выбор единиц измерения.....	граммы/килограммы/унции/фунты (g/kg/oz/lb)
Возможность самостоятельной калибровки весов.....	есть
Выбор типа продукта	влажный/сухой
Функция маринования	есть
Комплексная защита элементов M-Pro	есть
Габаритные размеры.....	360 × 90 × 145 мм
Длина электрошнура.....	1,08 м
Длина шнура для прикуривателя автомобиля	1,41 м
Вес нетто.....	1,8 кг
Срок службы	3 года

КОМПЛЕКТАЦИЯ

Упаковщик вакуумный.....	1 шт.
Шланг для вакуумирования.....	1 шт.
Пакеты для вакуумных упаковщиков GARLYN, 20 × 30 см.....	5 шт.
Зип-пакеты для вакуумирования, 21 × 22 см.....	15 шт.
Рулон для вакуумных упаковщиков GARLYN, 20 × 200 см.....	1 шт.
Нож для разрезания пакетов.....	1 шт.
Платформа весов.....	1 шт.
Шнур для прикуривателя автомобиля.....	1 шт.
Электрошнур.....	1 шт.
Руководство пользователя.....	1 шт.
Краткая инструкция пользователя.....	1 шт.
Гарантийный талон.....	1 шт.



Производитель, постоянно улучшая и совершенствуя свою продукцию, оставляет за собой право вносить конструктивные изменения в спецификацию и дизайн товара, не ухудшающие его качество, без предварительного уведомления об этих изменениях.

УТИЛИЗАЦИЯ



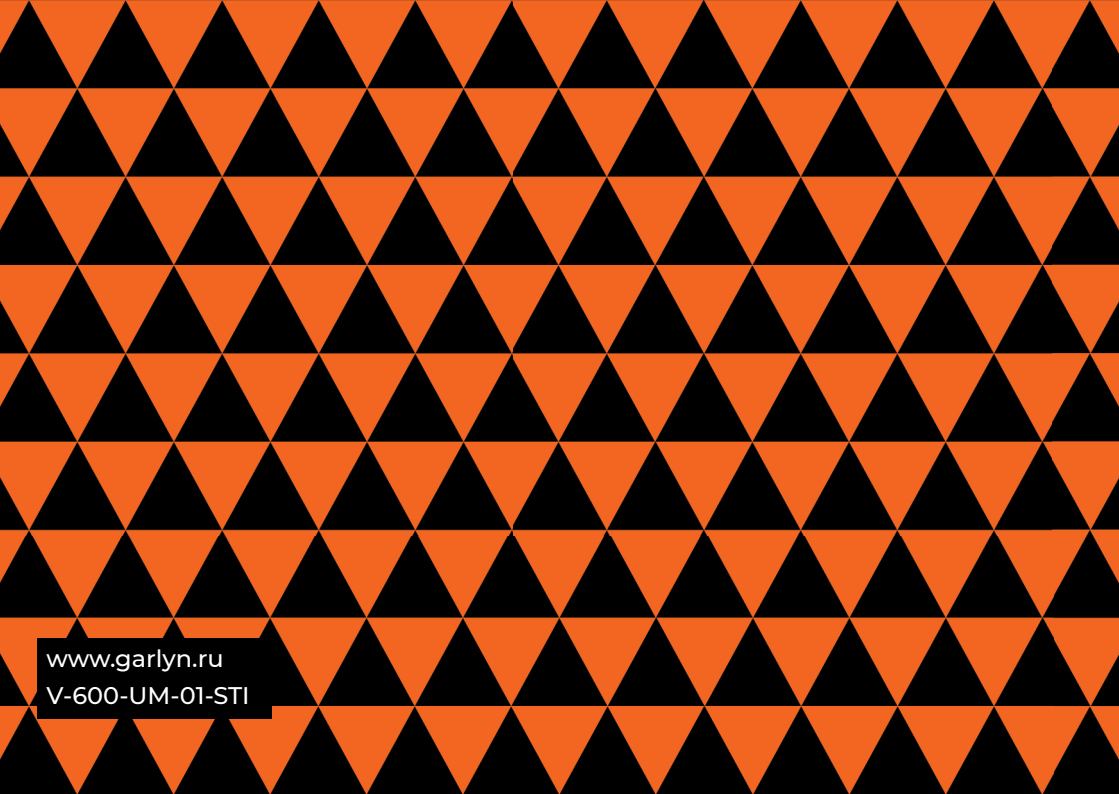
Внимание! После окончания срока службы в соответствии с экологическими требованиями не выбрасывайте прибор вместе с бытовыми отходами. Передайте его в специализированный пункт для дальнейшей утилизации. Этим Вы поможете защитить окружающую среду.

Отходы, образующиеся при утилизации изделий, подлежат обязательному сбору с последующей утилизацией в установленном порядке и в соответствии с действующими требованиями и нормами отраслевой нормативной документации, в том числе в соответствии с СанПиН 2.1.7.1322-03 «Гигиенические требования к размещению и обезвреживанию отходов производства и потребления».



Товар сертифицирован в соответствии с Федеральным законом «О техническом регулировании» и соответствует требованиям Технического регламента Таможенного союза ТР ТС 004/2011 «О безопасности низковольтного оборудования», Технического регламента Таможенного союза ТР ТС 020/2011 «Электромагнитная совместимость технических средств», Технического регламента Евразийского экономического союза «Об ограничении применения опасных веществ в изделиях электротехники и радиоэлектроники» ТР ЕАЭС 037/2016.

Гарантийный срок: 12 месяцев с даты продажи изделия
Дату изготовления Вы можете найти на корпусе устройства
Спроектировано и разработано компанией Garlyn
Сделано в Китае

The background of the entire image is a repeating geometric pattern. It consists of a grid of triangles. In each horizontal row, the triangles alternate between pointing upwards and downwards. The colors of the triangles are orange and black, creating a high-contrast, tessellated effect.

www.garlyn.ru
V-600-UM-01-STI