



Capriccio



ОТПАРИВАТЕЛЬ ДЛЯ ОДЕЖДЫ

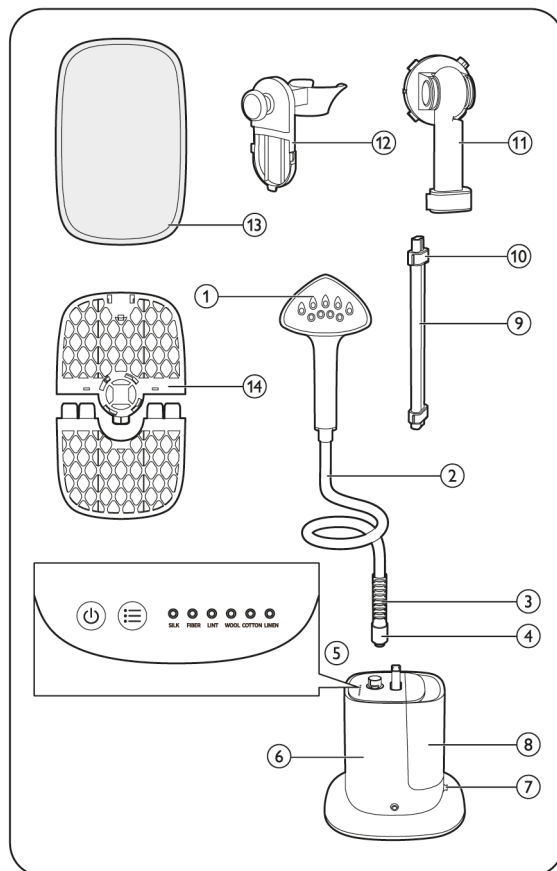
Инструкция по эксплуатации



СОДЕРЖАНИЕ

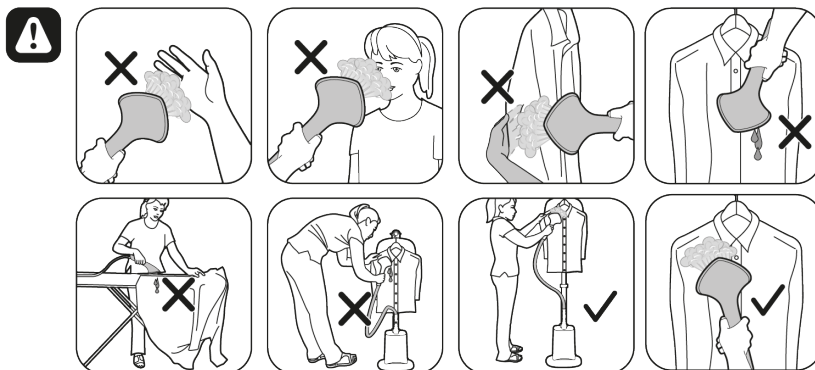
1. ПЕРЕЧЕНЬ КОМПОНЕНТОВ	1
2. ВАЖНЫЕ ПРАВИЛА БЕЗОПАСНОСТИ	2
3. СБОРКА.....	4
4. ЗАЛИВКА ВОДЫ	7
5. ИСПОЛЬЗОВАНИЕ.....	8
6. ПОРЯДОК ГЛАЖЕНИЯ	9
7. УХОД.....	10
8. ДЕМОНТАЖ.....	11

ПЕРЕЧЕНЬ КОМПОНЕНТОВ



- | | |
|-----------------------------------|--------------------------------|
| 1. Паровой утюжок | 8. Резервуар для воды |
| 2. Паровой шланг | 9. Раздвижной стержень |
| 3. Защитная оболочка шланга | 10. Зажим раздвижного стержня |
| 4. Адаптер | 11. Поворотное соединение |
| 5. Переключатели и кнопка функций | 12. Держатель |
| 6. Корпус | 13. Чехол для гладильной доски |
| 7. Ручка для слива воды | 14. Гладильная доска |

ВАЖНЫЕ ПРАВИЛА БЕЗОПАСНОСТИ



Прежде чем использовать устройство, прочтите брошюру «Важная информация», входящую в комплект, и настоящее руководство. Сохраните оба документа для последующего использования. Устройство предназначено только для бытового применения. Производитель не несёт ответственности и аннулирует гарантию в случае коммерческого применения устройства, его ненадлежащего использования или использование в нарушение инструкций.

Опасность:

- Не погружайте устройство в воду или другую жидкость и не мойте под краном.

Предупреждения:

- Прежде чем подключить устройство к источнику питания, проверьте напряжение и убедитесь, что напряжение источника соответствует требуемому.
- Вставляйте штепсель в электрическую розетку с аналогичными техническими характеристиками.

- Не используйте устройство, если на штепселе, кабеле, шланге или самом устройстве есть видимые повреждения, если устройство роняли или оно подтекает.
- Если кабель питания или паровой шланг повреждены, обратитесь для замены к продавцу либо в аккредитованный сервисный центр, чтобы избежать опасности.
- Не оставляйте без присмотра устройство, подключённое к источнику питания.
- Устройство предназначено для использования детьми от 8 лет и старше, а также лицами с ограниченными физическими, сенсорными или психическими возможностями и лицами без соответствующих знаний и опыта, если такие лица находятся под надзором или получили указания по безопасному использованию устройства и осознают сопутствующие опасности.
- Не позволяйте детям играть с устройством.
- Не позволяйте детям чистить устройство и обслуживать его без надзора.
- Если устройство включено в сеть или остывает, не подпускайте детей младше 8 лет к устройству и кабелю.
- Не допускайте, чтобы кабель питания или паровой шланг соприкасались с паровым утюжком отпаривателя.
- Для работы устанавливайте устройство на ровную, устойчивую, изолированную поверхность.
- Пар может вызывать повреждение и выцветание некоторых материалов для отделки стен, дверей и мебели.
- Во время работы остерегайтесь струй пара.
- Пар, выходящий из устройства, может вызывать ожоги.
- Обращайтесь с отпаривателем осторожно. Никогда не направляйте струю пара на людей или животных.
- Во время отпаривания не подкладывайте руки под одежду.
- Расправьте края одежды, чтобы развернуть её.
- Если устройство снабжено отверстиями для выхода горячего воздуха, они сильно нагреваются и при контакте могут вызвать ожоги.

ОСТОРОЖНО: РАСКАЛЁННАЯ ПОВЕРХНОСТЬ

- Во время работы поверхность сильно накаляется (для отпаривателей, маркированных символом «Опасность ожога»).

Предупреждения:

- Устройство предназначено только для бытового применения.

СБОРКА

- Подключайте устройство только к розетке с проводом заземления.
- Регулярно проверяйте, не повреждены ли провод и шланг.
- Полностью размотайте кабель, прежде подключать его к розетке.
- Не используйте устройство с пустым резервуаром.
- Ни в коем случае не используйте отдушки, воду из сушильной машины, уксус, крахмал, чистящие средства, средства для глажения, воду для удаления накипи и другие химикаты: они могут привести к утечке воды, образованию тёмных пятен и поломке устройства.

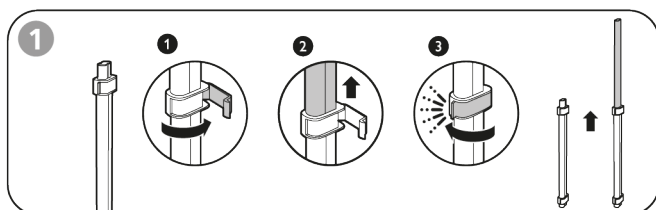


Рисунок 1: Закрепление стержня

Откройте зажим на верхнем конце алюминиевого стержня. Раздвиньте стержень до нужной длины.

Закройте зажим, чтобы зафиксировать стержень.

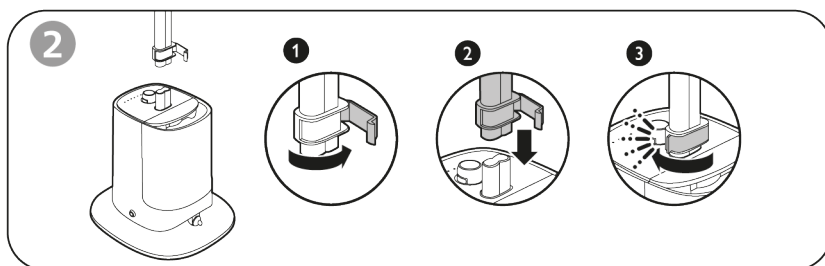


Рисунок 2: Установка стержня на корпус

Откройте зажим на нижнем конце алюминиевого стержня.

Вставьте стержень в гнездо для стержня, расположенное на корпусе.

Закройте зажим, чтобы зафиксировать стержень.

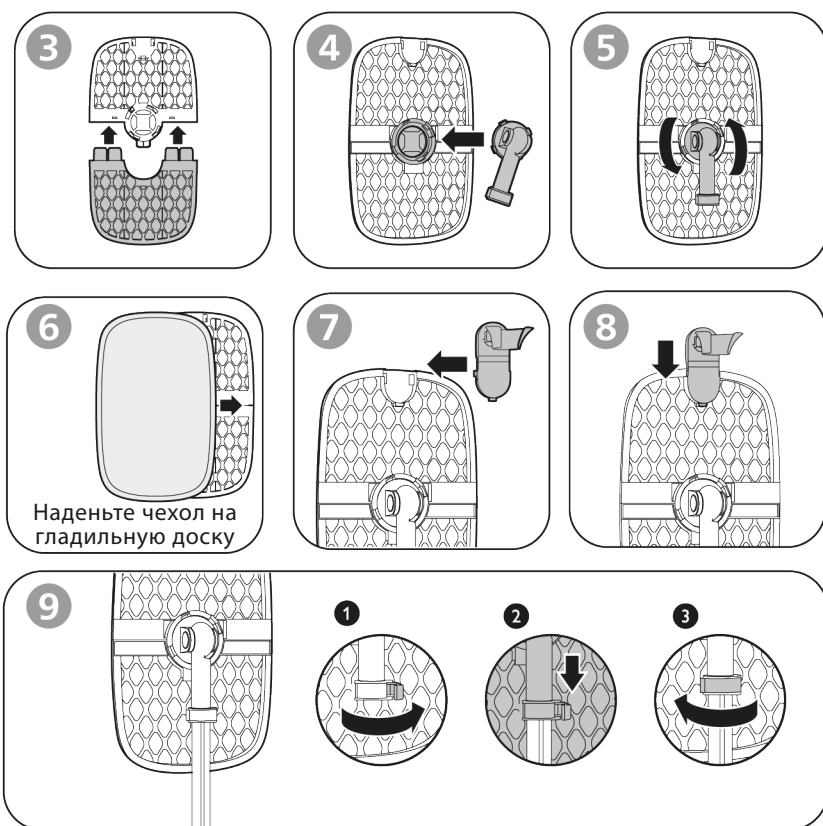
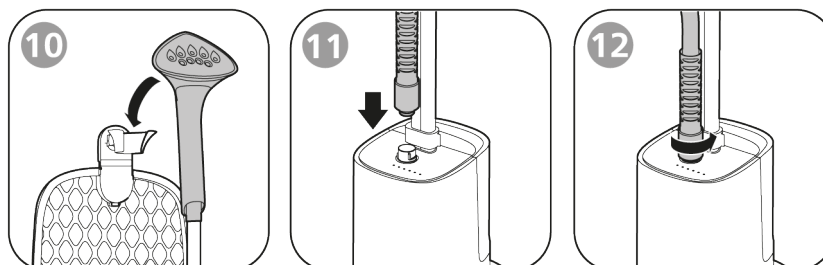
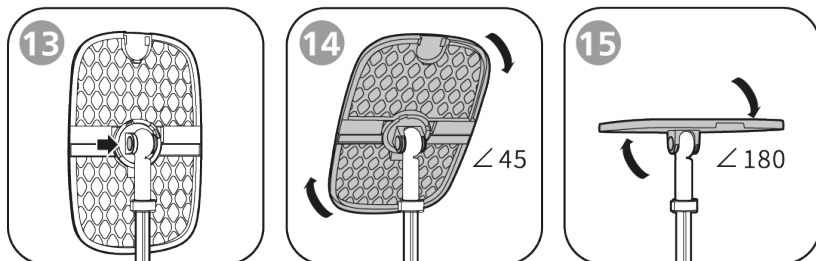


Рисунок 9: Отрегулируйте высоту раздвижного стержня
 Откройте зажим раздвижного стержня с внешней стороны.
 Сдвиньте стержень вниз.
 Закройте зажим стержня с внутренней стороны



Рисунки 10-12: Установка парового шланга

1. Вставьте паровой утюжок отпаривателя в держатель и поверните в нужном направлении.
2. Выровняйте положение парового шланга по направлению парового утюжка; затем возьмитесь за адаптер парового шланга, потяните шланг вниз и вставьте в корпус устройства.
3. Вращая адаптер против часовой стрелки, затяните до упора, затем закройте зажим.



Рисунки 13-15: Нажмите и удерживайте кнопку, чтобы зафиксировать гладильную доску под нужным углом, в вертикальном/наклонном/горизонтальном положении. Зафиксировав доску в нужном положении, отпустите кнопку.

Гладильная доска служит опорой и увеличивает эффективность отпаривания.

ПРИМЕЧАНИЕ: Не стирайте чехол для гладильной доски, чтобы не повредить пеноматериал.

Предупреждения:

- Никогда не ставьте отпариватель на стол или стул; используйте отпариватель только на полу. Если шланг отпаривателя принимает U-образную форму, внутри него скапливается конденсат. Это может привести к неравномерной подаче пара или к появлению капель воды из головки отпаривателя.
- Прежде чем заливать воду или чистить устройство, отключите его от сети.
- По окончании работы, а также прежде чем чистить устройство, заливать или сливать воду, мыть или споласкивать устройство, устанавливая или снимать щётки, а также если нужно ненадолго оставить устройство без присмотра, выключите устройство и отключите его от сети.
- Прежде чем включить функцию удаления накипи (если есть), убедитесь, что отпариватель отключён от сети и остывал не менее 1 часа.

ЗАЛИВКА ВОДЫ

- Не заливайте воду, уксус, чистящие средства или другие химикаты в отверстие для удаления накипи (если есть).
- Не закрывайте вентиляционные отверстия и не сгибайте паровой шланг, чтобы перекрыть поток воздуха: в этом случае вода начнёт вытекать из-под дна устройства или капать из утюжка .

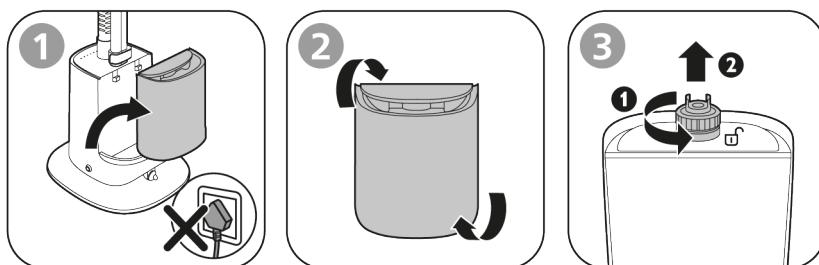
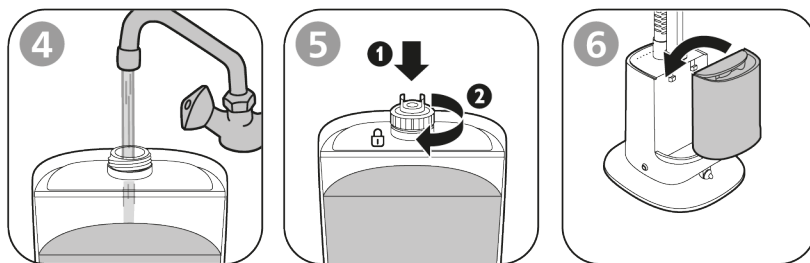


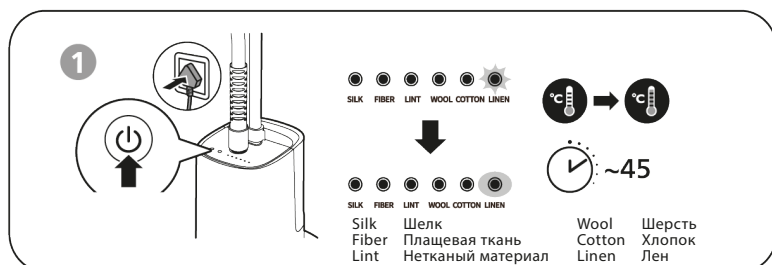
Рисунок 2: Сняв резервуар для воды, переверните его кверху дном и налейте воду (отверстие для заливки воды находится на дне резервуара).



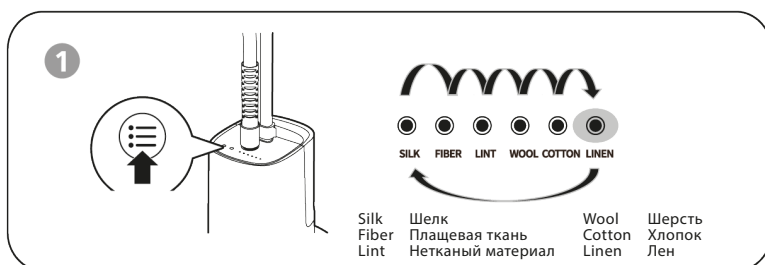
Конструкция устройства позволяет использовать водопроводную воду. В регионах с жёсткой водой внутри устройства быстро образуется накипь. Поэтому рекомендуется использовать деминерализованную воду (например, дистиллированную или очищенную), чтобы продлить срок службы устройства.

ПРИМЕЧАНИЕ: Не добавляйте отдушки, уксус, минеральную воду, крахмал, чистящие средства, средства для глажения, воду для удаления накипи и другие химикаты: они могут привести к утечке воды, образованию тёмных пятен и поломке устройства.

ИСПОЛЬЗОВАНИЕ



Вставив штепсель в розетку, включите устройство однократным нажатием кнопки питания, и устройство будет нагреваться в режиме по умолчанию примерно 45 секунд. По умолчанию всегда выбирается режим «Лён».



1. Для переключения режима нажимайте, не удерживая, кнопку функций. Во время переключения режима световой индикатор мигает; когда режим будет выбран, индикатор загорится ровно и включится нагрев.
2. Когда из головки отпаривателя начнёт выходить пар, это значит, что нагрев завершён и можно начинать отпаривание.
3. Чтобы выключить устройство, снова нажмите кнопку питания.

Устройство снабжено несколькими опциями настройки подачи пара для экономии воды и электричества. Вы можете в любое время включить настройки подачи пара и увеличить её интенсивность. Устройство безопасно для всех тканей, пригодных для глажения, и в любом режиме.

ПРИМЕЧАНИЕ: Во время отпаривания паровой шланг нагревается. Это абсолютно нормально.

ПОРЯДОК ГЛАЖЕНИЯ

ПРИМЕЧАНИЕ: При переключении в другие режимы, кроме льна, время нагрева увеличивается на 5-15 секунд.



Если складки на ткани трудно разгладить паром, рекомендуем прогладить её на наклонной доске. В таком режиме утюжок плотно прижимается к одежде, что увеличивает эффективность глажения.

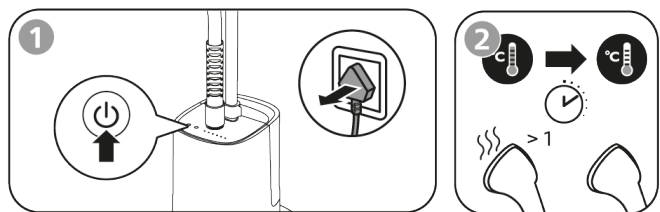
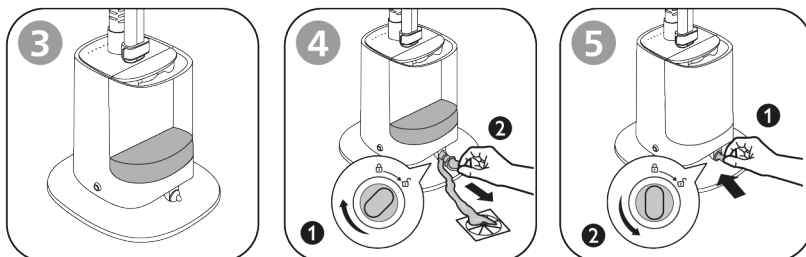


Рисунок 2: По окончании работы рекомендуем выключить устройство и вынуть штепсель из розетки. Поскольку вода в резервуаре горячая, дайте устройству остыть в течение 1 часа, затем поверните ручку для слива воды, чтобы спустить остывшую воду.

УХОД



Чтобы обеспечить эффективность отпаривателя и продлить срок его службы, необходимо регулярно чистить устройство изнутри от накипи и загрязнений. Потому рекомендуем чистить устройство от накипи не реже одного раза в месяц.

Прежде чем приступать к чистке резервуара, убедитесь, что в нём есть вода.

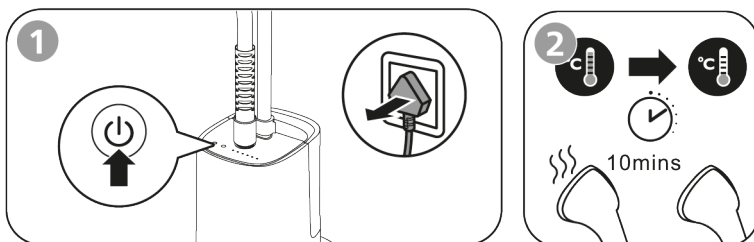
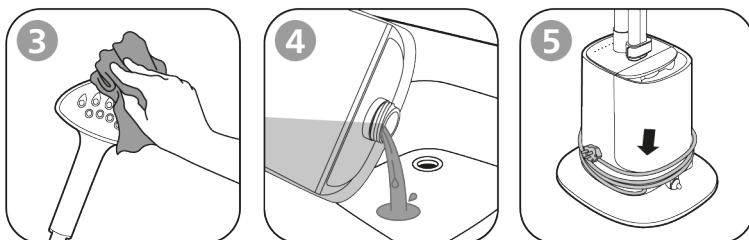


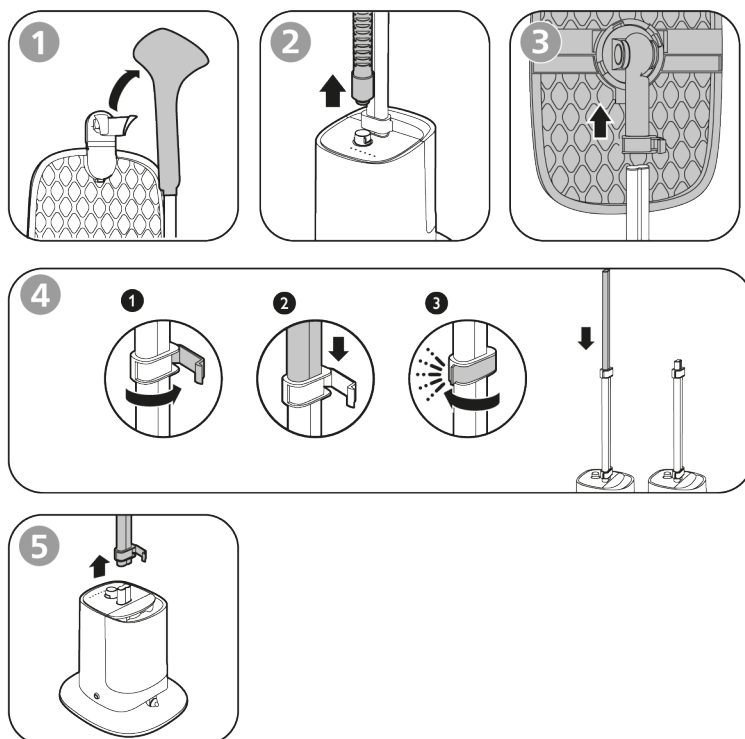
Рисунок 2: После работы панель из нержавеющей стали остаётся горячей: прежде чем протирать панель, дайте ей остыть в течение 10 минут, чтобы не получить ожоги.



После работы обязательно сливайте воду из резервуара, чтобы предотвратить образование накипи и обеспечить равномерную подачу пара.

ДЕМОНТАЖ

ПРИМЕЧАНИЕ: Вымойте устройство влажной салфеткой с жидким неабразивным чистящим средством и протрите утюжок отпаривателя от загрязнений.



ПРИМЕЧАНИЕ: В первую очередь сложите раздвижной стержень и извлеките его из корпуса, чтобы не пораниться о торчащий стержень.

ПРИМЕЧАНИЕ: По возможности не разбирайте гладильную доску на половины, чтобы не повредить соединение.

Проблема	Возможная причина	Решение
Гладильная доска вибрирует во время работы.	Либо не закреплён раздвижной стержень, либо гладильная доска не закреплена на стержне.	См. инструкции по сборке в разделе «Сборка».
	Зажим раздвижного стержня закрыт неплотно.	Плотно закройте зажим стержня. См. раздел «Сборка».
	Гладильная доска в вертикальном положении закреплена непрочно.	Прежде чем установить поворотное соединение на раздвижной стержень, убедитесь, что он зафиксирован. См. раздел «Сборка».
Грязная вода, тёмные пятна или белая накипь на утюжке отпаривателя оставляют на одежде пятна.	В резервуар попали химикаты или добавки.	Никогда не наливайте в устройство химические средства или добавки. Налейте полный резервуар воды и переработайте всю воду в пар, чтобы удалить остатки химикатов.
		Если на одежде появились пятна, удалите их, прополоскав проточной водой. Чтобы очистить утюжок отпаривателя от отложений, протрите её влажной салфеткой.

Проблема	Возможная причина	Решение
Устройство не вырабатывает пар или вырабатывает недостаточно пара	Устройство не нагрелось до конца.	Дайте устройству нагреться в течение примерно 45 секунд.
утюжок	В шланге для пара скопился конденсат.	Поднимите утюжок отпаривателя, чтобы придать шлангу вертикальное положение. Благодаря этому конденсат стечёт обратно в резервуар.
	В резервуаре мало воды или резервуар установлен неправильно.	Наполните и правильно установите резервуар
	Внутри устройства скопилось слишком много накипи.	Выполните процедуру очистки. См. соответствующий раздел.
Во время нагрева из утюжка отпаривателя капает вода.	Вода внутри устройства загрязнена или долгое время оставалась в резервуаре.	Выполните процедуру очистки. См. соответствующий раздел.
Из корпуса устройства вытекает вода.	Крышка резервуара закрыта неплотно или ручка для слива откручена.	Правильно закройте крышку резервуара или заверните ручку для слива. Правильно установите резервуар.
Из утюжка отпаривателя вытекает вода или устройство издаёт шум.	Утюжок отпаривателя и/или паровой шланг долго находились в горизонтальном положении.	Правильно закройте крышку резервуара или заверните ручку для слива. Правильно установите резервуар.

Проблема	Возможная причина	Решение
	Если шланг отпаривателя принимает U-образную (неправильную) форму, образующийся в нём конденсат не может стекать в резервуар.	Поднимите утюжок отпаривателя, чтобы придать шлангу вертикальное положение. Благодаря этому конденсат стечёт обратно в резервуар.
Чехол гладильной доски промокает во время глажения.	После длительной работы на поверхности чехла образуется конденсат.	Чехол повреждён, замените его. Для покупки нового чехла обращайтесь в аккредитованный сервисный центр или к продавцу.

РЕКОМЕНДАЦИИ

Хранение

Технику рекомендуется хранить в помещении с нормальной влажностью и комнатной температурой в недостижимом для детей месте.

Транспортировка

Электроприборы транспортируют всеми видами транспорта в соответствии с правилами перевозки грузов. Основным требованием при транспортировке является обеспечение сохранности товара и предотвращение его порчи, повреждения. Упаковка, в которой транспортируется товар, должна обеспечивать сохранность товара, желательно использовать оригинальную заводскую упаковку.

Утилизация

Во избежание нанесения вреда окружающей среде или здоровью человека от неконтролируемого выброса отходов, устройство необходимо утилизировать отдельно от других отходов и/или надлежащим образом переработать для повторного использования. Для получения детальной информации о месте и способе экологически безопасной утилизации потребителям (пользователям) необходимо обратиться либо к продавцу данного устройства, либо в уполномоченные местные органы.

Товар сертифицирован. Информация об авторизованных сервисных центрах, гарантийный срок и срок службы техники указаны в гарантийной карточке. Более подробную и актуальную информацию о товаре Вы можете посмотреть на сайте www.sc-grandmaster.ru.

Продукция соответствует требованиям Технического регламента Таможенного союза ТР ТС 004/2011 «О безопасности низковольтного оборудования», Технического регламента Таможенного союза ТР ТС 020/2011 «Электромагнитная совместимость технических средств».





Capriccio

ОТПАРИВАТЕЛЬ ДЛЯ ОДЕЖДЫ

