



Робот мойщик окон Cleanbot Ultraspray 2.0

ИНСТРУКЦИЯ ПО ЭКСПЛУАТАЦИИ



Благодарим за приобретение продукции Cleanbot!

**Перед началом использования прочитайте, пожалуйста,
данную инструкцию полностью.**



ВНИМАНИЕ!

Важные инструкции по технике безопасности

Прежде чем использовать робот для чистки стекла, прочитайте полностью инструкцию по технике безопасности и эксплуатации.

1. Прочно закрепите страховочный шнур с помощью карабина за тяжелый предмет внутри помещения.
2. Перед использованием убедитесь, что страховочный шнур не поврежден. Проверьте, прочно ли завязаны узлы на карабине и устройстве.
3. Оградите опасную зону внизу при работе на наружных окнах.
4. Включите питание, перед установкой устройства на стекло.
5. Проверьте, может ли устройство удерживаться на стекле прежде, чем отпустить его.
6. Перед выключением питания придерживайте устройство руками.
7. Не используйте его на не обрамленном стекле и на непрямоугольных окнах.
8. Убедитесь, что правильно закрепили чистящее кольцо на чистящем колесе для создания хорошего вакуума.
9. Не распыляйте и не лейте воду на устройство, не опускайте его в жидкость.
10. Убедитесь, что салфетки увлажнены водой.
11. Не давайте детям использовать это устройство.
Данное устройство не является игрушкой. Будьте очень бдительны, используя прибор рядом с детьми. Оградите опасную зону внизу при работе, если рядом находятся дети. Не разрешайте детям играть с устройством.
12. Не используйте на треснутом стекле. Удалите крупную грязь со стекла. Стекло может быть слегка поцарапано из-за грязи на стекле во время работы. Держите волосы, свободные части одежды, пальцы и другие части тела вдали от отверстий и движущихся частей устройства.
13. Не используйте в зонах с легковоспламеняющимися, горючими или огнеопасными жидкостями, газом.

**Робот работает от электрической сети 220В.
Для нормальной работы необходимо постоянное
подключение к электрической сети.**

ОПИСАНИЕ

Робот мойщик окон Cleanbot Ultraspray 2.0 с автоматической функцией распыления стал настоящим прорывом в мире клининга. Мойщик окон легкий и компактный, он способен очищать даже самые труднодоступные участки. Воздуховод обеспечивает сушку сильным потоком воздуха, благодаря этому поверхность высыхает быстрее, оставляя меньше разводов. Оснащен мощной турбиной, благодаря которой, создается разрежение воздуха, и робот легко удерживается на гладкой поверхности. У робота есть два чистящих колеса, которые, вращаясь, могут свободно перемещать его по поверхности стекла. Для очистки поверхности стекол используются легко заменяемые чистящие салфетки из микрофибры, которые можно стирать и использовать повторно. Робот использует алгоритм, с помощью которого может вычислить путь, обнаружить край окна, автоматически очистить все окно. Мойщик окон оснащен механизмом защиты от падений, что обеспечивает безопасность его использования в высотных зданиях.

ОСОБЕННОСТИ ИЗДЕЛИЯ

- Для любой толщины стекла
- Тихий от 60 ДцБ
- Сушка сильным потоком воздуха
- Автоматическое и ручное распыление жидкости
- Три вида автоматического режима работы для очистки всего стекла
- Встроенный источник бесперебойного питания
- Алгоритм управления с защитой от падения
- Автоматическое определение края окна
- Салфетки из микрофибры
- Высокая прочность страховочного шнура (150 кг на разрыв)
- Дистанционное управление
- Потребляемая мощность: 80 Вт
- Входное напряжение: 100 - 240В, 50 - 60 Гц

ХАРАКТЕРИСТИКИ

Габаритные размеры робота	290*144*70 (дШВ) мм
Вес робота	1,1 кг
Размеры упаковочной коробки	296*140*201 (дШВ) мм
Входное напряжение сетевого адаптера	100-240В, 50 гц/60 гц
Выходное напряжение сетевого адаптера	24 В/3.75 А
Потребляемая мощность	80 Вт
Длина кабеля от адаптера к розетке	1.2 м
Длина кабеля от адаптера к роботу	4 м
Длина страховочного шнура	4 м
Аккумулятор	Li-Po, 3,7 В
Время аварийной работы от аккумулятора	до 20 минут
Скорость очистки стекла	1 кв м за 2 мин <small>(для внутренних помещений)</small>
Максимальная площадь одного стекла	Высота: 4 м, ширина: 4 м
Минимальная площадь одного стекла	Высота: 0.4 м, ширина: 0.4 м
Объем бака для жидкости	30 мл

КОМПЛЕКТАЦИЯ

1. Робот мойщик окон Cleanbot 1 шт.
2. Страховочный шнур 1 шт.
3. Пульт дистанционного управления 1 шт.
4. Адаптер питания с кабелем (4 м) 1 шт.
5. Кабель питания 1 шт.
6. Чистящие салфетки из микрофибры 1 шт.
7. Запасное кольцо для салфеток 2 шт.
8. Емкость для жидкости 1 шт.
9. Инструкция по эксплуатации 1 шт.

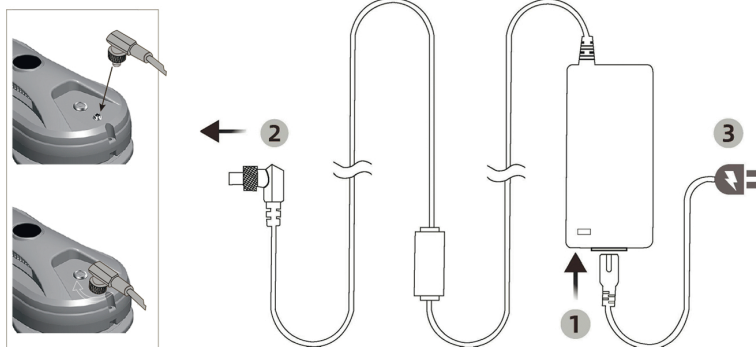
ОПИСАНИЕ УСТРОЙСТВА



СВЕТОДИОДНАЯ ИНДИКАЦИЯ

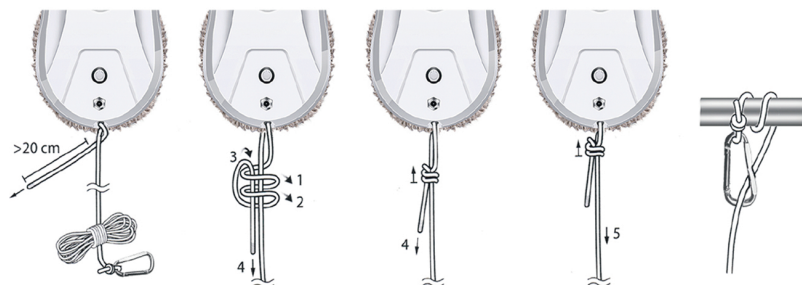
Оранжевый индикатор горит	Аккумулятор заряжается (Можно использовать робот мойщик)
Красный индикатор моргает. Звучит прерывистый звуковой сигнал	Отсутствует электропитание или низкий заряд аккумулятора
Красный индикатор моргает один раз. Однократно звучит звуковой сигнал	Отсутствует электропитание или низкий заряд аккумулятора

АДАПТЕР ПИТАНИЯ / УДЛИНИТЕЛЬ



1. Подключите кабель питания к адаптеру.
2. Вставьте Г-образный резьбовой соединитель в разъем питания робота и затяните гайку до упора.
3. Вставьте кабель питания в розетку.

СТРАХОВОЧНЫЙ ШНУР



1. Перед использованием убедитесь, что страховочный шнур не поврежден и проверьте, прочно ли завязаны узлы на устройстве и карабине.
2. Прочно закрепите страховочный шнур за тяжелый предмет внутри помещения и защелкните карабин.

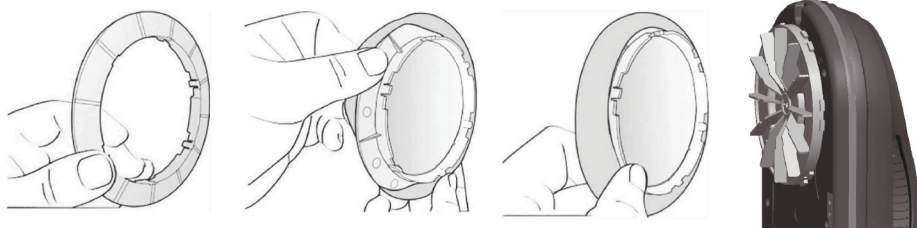
ИНСТРУКЦИЯ ПО ПРИМЕНЕНИЮ:

ПОДГОТОВКА РОБОТА

1. Поставьте робот на зарядку, не менее, чем на 4 часа перед использованием. Аккумулятор послужит аварийным источником питания, если отключится электроэнергия.

2. Для зарядки аккумулятора подключите сетевой адаптер, убедитесь, что резьбовое соединение закручено до упора. Оранжевый индикатор свидетельствует о том, что идёт зарядка. Допускается использование робота во время зарядки.
3. Убедитесь, что узлы прочно завязаны на устройстве и карабине.
4. Закрепите страховочный шнур за тяжелый предмет внутри помещения.
5. Оградите опасную зону внизу при работе на наружных окнах.
6. Не используйте на не обрамленном стекле и непрямоугольных окнах.
7. Наденьте салфетки на чистящие кольца и убедитесь, что кольца закреплены на все крепежи. Для создания хорошего сцепления с поверхностью нанесите жидкость на салфетки из пульверизатора 2-3 распылениями по всей площади салфеток.
8. Робот во время работы должен быть всегда подключен к адаптеру электропитания.

ЧИСТЯЩИЕ КОЛЬЦА И ЧИСТЯЩИЕ САЛФЕТКИ



1. Потяните за край чистящего кольца и аккуратно отстегните все 6 защелок.
2. Наденьте чистящую салфетку на чистящее кольцо.

ВКЛЮЧЕНИЕ РОБОТА

1. Удерживайте 3 секунды кнопку питания, чтобы включить робот, затем удостоверьтесь, что турбина заработала. Поместите робот по центру как можно выше к верхней границе окна, кабель питания должен быть с правой стороны.
2. Проверьте, может ли устройство удерживаться на стекле прежде, чем отпустить его. Обеспечьте свободное перемещение страховочного шнура и провода при движении робота.
3. Нажмите еще раз кнопку питания (короткое нажатие) или на пульте дистанционного управления кнопку авто программы для запуска автоматической программы. Робот переместится в верхнюю часть окна и начнет работу в автоматическом режиме.

ОСНОВНАЯ ЧИСТКА

Для улучшения сцепления робота с поверхностью увлажните салфетки согласно инструкции выше (рисунок 1). Используйте чистый комплект салфеток. Залейте дистиллированную воду в резервуар для воды мойщика окон, плотно закройте резиновую заглушку. Включите робот и установите его согласно инструкции выше. Включите программу мойки окон. Для запуска автоматического распыления нажмите кнопку «AU» на пульте, после чего вы услышите два звуковых сигнала. Робот будет распылять жидкость только при движении справа налево и через один шаг. Для выключения автоматического распыления нажмите кнопку «AU» повторно, после чего вы услышите один звуковой сигнал.

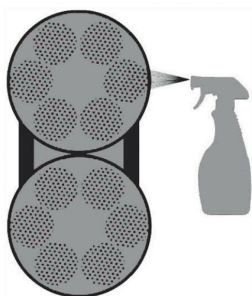


Рисунок 1

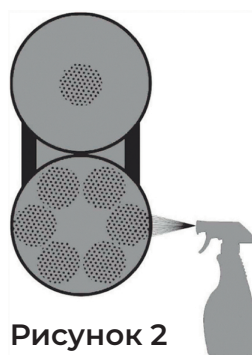


Рисунок 2

УДАЛЕНИЕ РАЗВОДОВ

Нанесите воду только в центр чистящей салфетки верхнего кольца (края верхней салфетки оставьте сухими для лучшего удаления разводов), на салфетку нижнего кольца нанесите жидкость по внешнему краю с помощью неполных (неглубоких) нажатий (рисунок 2). Оставьте центр салфетки сухим для лучшего создания вакуума и улучшения качества чистки.

КАК СНЯТЬ УСТРОЙСТВО СО СТЕКЛА

После того как устройство остановилось, перед выключением питания, придержите робота руками и на несколько секунд нажмите кнопку вкл/выкл. Если устройство остановилось далеко, воспользуйтесь пультом, либо медленно притяните устройство за страховочный шнур. Тяните страховочный шнур под углом, близким к стеклу, чтобы предотвратить падение.





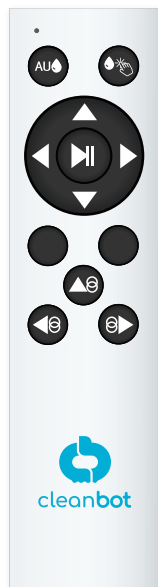
ВАЖНО:

1. Не распыляйте и не лейте воду на устройство и не опускайте его в воду.
2. Используйте дистиллированную воду или жидкость для стекол, разбавленную в соотношении 1 к 10.
3. При первом использовании новые салфетки плохо впитывают жидкость и грязь, в связи с чем могут проскальзывать на стекле и оставлять разводы. Постирайте салфетки с применением порошка и просушите их перед использованием. Обратите внимание, что у салфеток одна сторона имеет более длинную (бархатистую) текстуру, это – наружная сторона, на которую нужно наносить чистящую жидкость. Не используйте грязные салфетки, выворачивая их наоборот, в вентилятор (вакуумный насос) попадут пыль и грязь, он может выйти из строя.
4. Функция ИБП (источник бесперебойного питания) вентилятора включается автоматически, когда электроэнергия отключается. Если электроэнергия не подаётся, устройство автоматически остановится, прозвучит сигнал и заморгает красный индикатор. Необходимо снять устройство со стекла как можно скорее.
5. Если устройство остановилось далеко, и нет возможности дотянуться до него руками, можно подтянуть устройство, аккуратно подтянув за страховочный шнур. Тяните страховочный шнур параллельно стеклу, чтобы предотвратить падение.
6. Если вы обнаружили при подключении робота к электросети мигающий синий индикатор, а робот не включается - не торопитесь волноваться. Для начала роботу необходимо зарядиться в течении 1.5-2х часов, после этого отсоедините робота от сети, дождитесь пока все индикаторы погаснут и включите его снова в сеть. Удерживайте кнопку питания в течении 3-4 секунд и можете смело начинать работу.
7. Если робот не остановился после прохода по поверхности, остановите его с помощью пульта или кнопки на устройстве.
8. Не храните робот с жидкостью в резервуаре, обязательно слейте ее после использования устройства.

НАПОЛНЕНИЕ ВОДОЙ

Используйте только дистиллированную воду или чистящую жидкость, разбавленную водой (1:10 средство, остальное вода). Откройте крышку резервуара и залейте жидкость. Плотнo закройте крышку резервуара.

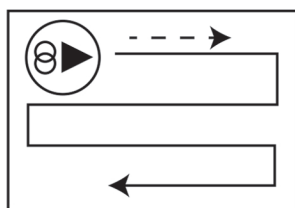
ПУЛЬТ ДИСТАНЦИОННОГО УПРАВЛЕНИЯ



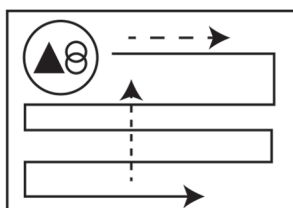
	Автоматическая программа «auto - вверх затем вниз»		Вручную вверх
	Автоматическая программа «auto - влево затем вниз»		Вручную влево
	Автоматическая программа «auto - вправо затем вниз»		Вручную вправо
	СТОП		Вручную вниз
	Автоматическое распыление жидкости		Ручное распыление жидкости

Устройством можно управлять как с внутренней, так и с наружной стороны окна

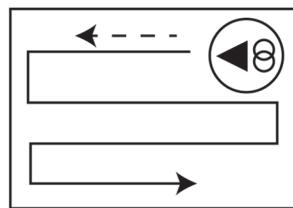
Устройством можно управлять 3 режимами:



Программа «auto - вправо затем вниз»



Программа «auto - вверх затем вниз»



Программа «auto - влево затем вниз»

ПРАВИЛА СТИРКИ ЧИСТЯЩИХ САЛФЕТОК

- Ручная или машинная стирка 30-40°C
- Не отбеливать
- Не сушить в стиральной машине
- Не сушить при температуре выше 50°C
- Не гладить
- Химчистка запрещена
- Нельзя использовать ополаскиватель при стирке

ОБЩИЕ ПРАВИЛА ЭКСПЛУАТАЦИИ

- Сохраните инструкцию по эксплуатации для дальнейшего использования.
- Следуйте всем инструкциям по эксплуатации и по технике безопасности.
- Не используйте устройство под дождем или в местах с чрезмерной влажностью. Держите его подальше от жидкостей (напитков, кранов и т.д.).
- Не подвергайте устройство длительному воздействию прямых солнечных лучей или интенсивных источников света и держите его подальше от источников тепла (радиаторов, обогревателей, печей и т.д.).
- Используйте только дистиллированную воду.
- Не устанавливайте устройство в непосредственной близости от сильных магнитных полей.
- При длительном хранении необходимо заряжать аккумулятор один раз в три месяца.
- Храните устройство и аксессуары в недоступном для детей месте.
- Рабочая температура использования устройства: +5°C - +40°C.
- Температура хранения устройства: +5°C - +50°C



ВАЖНО:

Пожалуйста, внимательно прочтите эти инструкции перед первым использованием. Этот продукт разработан только для домашнего использования. Производитель не несет ответственности за любое коммерческое использование, ненадлежащее использование или несоблюдение инструкций.

ГАРАНТИЙНЫЕ ОБЯЗАТЕЛЬСТВА

- В течение гарантийного срока покупатель робота может реализовать свои права на безвозмездное устранение производственных дефектов изделия и удовлетворение иных, установленных законодательством требований потребителя в отношении качества изделия, при условии использования изделия по назначению и соблюдении требований, изложенных в настоящей инструкции.
- Претензии по гарантии рассматриваются только при наличии документов, подтверждающих оплату изделия.

Гарантийные обязательства не распространяются:

- На дефекты изделия, возникшие в результате небрежного обращения, преднамеренной и не преднамеренной порчи, не соблюдения правил эксплуатации, естественного износа.
- На расходные материалы: чистящие салфетки, чистящие кольца и колеса.
- На сокращение емкости аккумуляторов со временем или в результате неправильного использования и хранения.
- На дефекты изделия, возникшие в результате ремонта не уполномоченными лицами.
- На дефекты изделия, возникшие в результате попадания воды в корпус прибора.
- На дефекты изделия, возникшие в результате использования деталей и принадлежностей других производителей.
- Расходы на транспортировку изделия в сервисный центр оплачиваются покупателем.
- В случае коммерческого использования робота мойщика окон (аренда, прокат, клининг и т.д.)

ОТКАЗ ОТ ОТВЕТСТВЕННОСТИ

Продавец оставляет за собой право пересматривать данную публикацию и вносить изменения время от времени в содержание, без обязательства ставить в известность пользователей о таких исправлениях или изменениях. Место и безопасность использования робота мойщика окон должен оценивать сам пользователь и нести за это ответственность. Но также необходимо следовать инструкциям, приведенным в руководстве пользователя.

ВОПРОСЫ И ОТВЕТЫ

1. Как робот держится на окне или зеркале?
Ответ: За счет вакуума с помощью турбины.
2. Справится ли техника с рельефной кафельной плиткой, душевой кабиной или зеркалом?
Ответ: Мойщик справится с любой гладкой поверхностью, где рельеф не более 1 мм.
3. Работает и от провода, и от аккумулятора?
Ответ: Работает только напрямую от сети (провода). Аккумулятор служит резервным источником питания на случай внезапного отключения электроэнергии.
4. При какой температуре можно использовать робот?
Ответ: Рекомендуем использовать мойщик при температуре выше +5° С градусов, при необходимости (не рекомендуем) можно использовать в небольшой мороз, в сочетании с незамерзающим средством для мытья стекол.
5. Сколько салфеток в комплекте и подходят ли они для многократного использования?
Ответ: К счастью, этот робот не будет требовать от вас много дополнительных трат, так как салфетки можно использовать несколько раз. Срок службы зависит от многих факторов, но в целом, они годны примерно столько же, сколько и аналогичные салфетки для уборки пыли. В комплект входит 14 салфеток.
6. Моет ли робот углы?
Ответ: Поверхность для мойки имеет круглую форму, поэтому подобраться к углам мойщик не может.
7. Стоит ли наносить средство для чистки на стекло?
Ответ: Если загрязнения сильные, то да, можно нанести любое подходящее вам средство, разбавленное 1:10.
8. Зеркала без рамы ему под силу?
Ответ: Такую поверхность стоит мыть в ручном режиме.
9. Почему скользит / не останавливается снизу?
Ответ: Попробуйте постирать салфетки, использовать обычную воду, а не моющее средство (на пене и полироли скользит сильнее).
10. Робот помыл окно до конца и не остановился, что делать?
Ответ: Если робот не остановился, сделайте это с помощью пульта или кнопки на устройстве.



cleanbot
cleanbotpro.ru