



Руководство по эксплуатации

ПЫЛЕСОС с контейнером для пыли **KB-VC01HC**



Перед началом эксплуатации пылесоса внимательно прочитайте данное Руководство.
Сохраняйте это Руководство для дальнейшего использования.

Оглавление

МЕРЫ ПРЕДОСТОРОЖНОСТИ	3
УСТРАНЕНИЕ НЕИСПРАВНОСТЕЙ	5
ОПИСАНИЕ ПРИБОРА	6
ПЕРЕД НАЧАЛОМ РАБОТЫ	7
СБОРКА ПЫЛЕСОСА	8
РАБОТА ПЫЛЕСОСА	12
ЦИКЛОННАЯ СИСТЕМА ОЧИСТКИ	14
ТЕХНИЧЕСКИЕ ХАРАКТЕРИСТИКИ	17
КОМПЛЕКТАЦИЯ	17
ГАРАНТИЙНЫЕ УСЛОВИЯ	18
ХРАНЕНИЕ, ТРАНСПОРТИРОВКА, УТИЛИЗАЦИЯ	18



Примечания:

- Иллюстрации деталей, аксессуаров и пользовательских интерфейсов, в руководстве приведены только для справки. Из-за обновления и модернизации устройства могут быть небольшие различия между фактическим внешним видом и схематическим изображением. Пожалуйста, обратитесь к фактическому внешнему виду изделия.
- Набор аксессуаров и некоторые характеристики (в связи с улучшением устройства) могут отличаться в зависимости от модификации и партии поставки.

МЕРЫ ПРЕДОСТОРОЖНОСТИ



При использовании данного изделия соблюдайте основные предупреждения, которые приведены ниже. Прочтите все предупреждения перед использованием.

1. Пылесос является электрическим прибором. Никогда не оставляйте включенный пылесос без присмотра. Не оставляйте пылесос включенным в сеть на время вашего отсутствия. Вынимайте вилку из розетки, когда пылесос не используется или перед обслуживанием.
2. Чтобы снизить риск поражения электрическим током, не используйте прибор на открытом воздухе или на влажных поверхностях.
3. Используйте пылесос в соответствии с данным руководством. Используйте только те функции, которые рекомендованы в данном руководстве.
4. Не используйте пылесос в следующих случаях:
 - a. Если пылесос частично поврежден или работает ненадлежащим образом после падения.
 - b. Если поврежден сетевой шнур.
5. При возникновении вышеуказанных ситуаций не включайте пылесос или немедленно отключите его от сети, если поломка произошла во время работы, и обратитесь в авторизованный сервисный центр или продавцу товара.
6. Данный продукт предназначен для домашнего (бытового) использования и не должен применяться в коммерческих или иных целях.
7. Этот прибор является пылесосом исключительно для сухой уборки и им нельзя собирать воду, моющие средства, парафин, жидкость и т.д.
8. Запрещается пользоваться пылесосом для уборки в следующих случаях (чтобы не повредить прибор, не привести к пожару или травме):
 - a. для уборки горячих предметов (непогашенные окурки, спички, горячий пепел и т.д.);
 - b. для уборки крупных острых предметов (осколки стекла, гвозди и т.д.);
 - c. для уборки опасных химических веществ (растворители, едкие вещества), агрессивных веществ (кислот);
 - d. для уборки взрывоопасных и легковоспламеняющихся веществ (бензин, спиртосодержащие жидкости и т.д.).
9. Не рекомендуется использовать пылесос для уборки строительного мусора, мелкодисперсной пыли, поскольку это может привести к повреждению мотора пылесоса.
10. Не тяните и не поднимайте пылесос за шнур питания.
11. Не допускайте нахождения пылесоса вблизи кухонных плит или других источников тепла. Не ставьте пылесос на горячие поверхности. В противном случае высокая

температура может привести к деформации и выцветанию пластиковых частей прибора и даже пожару.

12. Перед чисткой и техническим обслуживанием выключайте пылесос, и отключайте вилку от источника тока (розетки). Во избежание повреждения сетевого шнура пылесоса следует отсоединять пылесос от розетки держа за вилку, а не за шнур.
13. Выключите пылесос, прежде чем вынимать вилку из розетки.
14. Держите руки сухими, когда отсоединяете шнур питания и поднимаете пылесос.
15. Не допускайте длительной работы пылесоса при засорении, блокировании, входного отверстия, трубы, шланга, мусором во избежание перегрева, так как это может привести к повреждению мотора или деформации корпуса машины.
16. Держите волосы, одежду, корпуса мобильных телефонов, любые части тела подальше от отверстий и движущихся частей пылесоса.
17. При уборке лестниц будьте осторожны, чтобы пылесос не покатился по лестнице вниз.
18. Удерживайте вилку кабеля питания руками во время намотки его на катушку. Не позволяйте вилке болтаться из стороны в сторону, чтобы не задеть людей или другие предметы.
19. Запрещается задевать сетевым шнуром за острые предметы, которые могут повредить сетевой шнур.
20. Не тяните пылесос за гибкий шланг. Регулярно проверяйте состояние гибкого шланга. Не используйте шланг, если он поврежден.
21. Перед подключением прибора убедитесь, что указанное на нем номинальное напряжение соответствует напряжению местной электросети.
22. Перед подключением аксессуаров отключите питание.
23. Запрещается открывать крышку пылесоса и снимать контейнер для пыли во время работы пылесоса, так как это может привести к отсоединению контейнера для пыли и повреждению пылесоса.
24. Не используйте пылесос, если контейнер для пыли или фильтр не установлены, так как это может привести к повреждению пылесоса.
25. Во избежание опасных ситуаций поврежденный шнур питания подлежит замене представителем производителя по сервисному техническому обслуживанию или иным специалистом соответствующей квалификации.
26. Данное устройство не может использоваться детьми до 8 лет, лицами с ограниченными физическими, сенсорными или умственными способностями и с недостаточным опытом или знаниями, кроме случаев, если они находятся под присмотром лица, отвечающего за их безопасность, или получили соответствующие инструкции, позволяющие им безопасно эксплуатировать электроприбор и дающие им представление об опасности, сопряженной с его эксплуатацией. Не разрешайте детям играть с устройством.

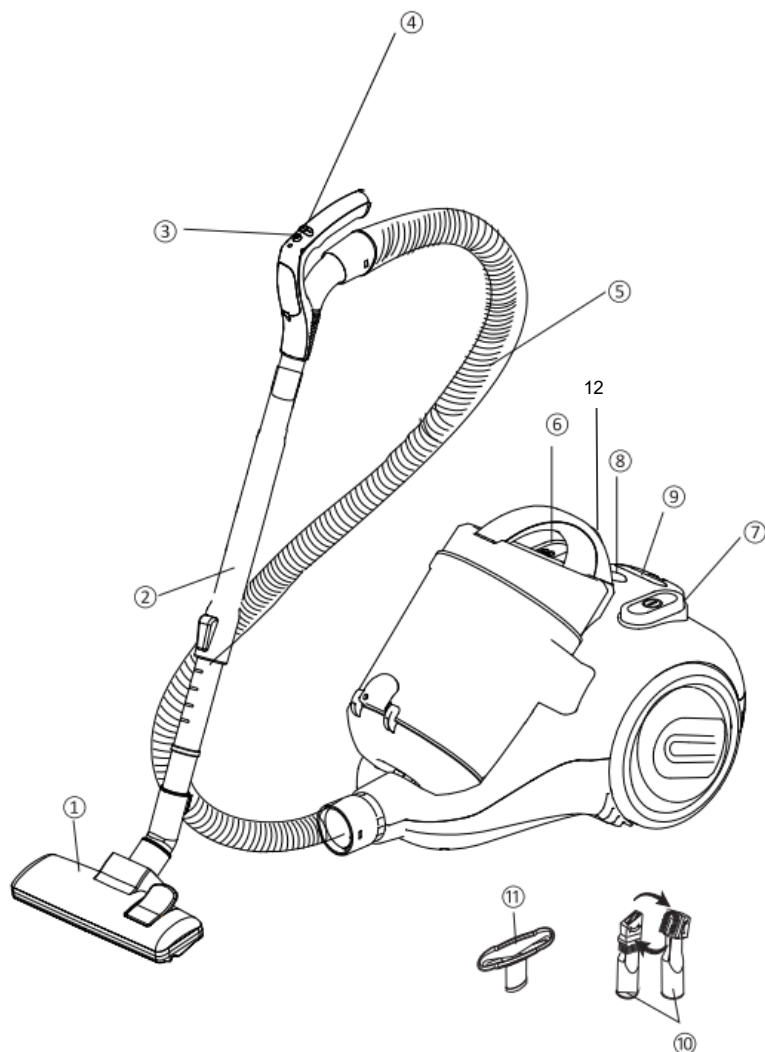
УСТРАНЕНИЕ НЕИСПРАВНОСТЕЙ

Ниже приведены распространенные возможные неисправности, которые могут быть диагностированы и устранены пользователем самостоятельно. Если проблема не решена, обратитесь в сервисный центр для консультации.

ВНИМАНИЕ: при обнаружении любой из следующих проблем немедленно выключите прибор. Не разбирайте и не ремонтируйте прибор самостоятельно, это опасно и может привести к повреждению прибора.

Проблема	Возможные причины	Рекомендации по устранению
Прибор не включается	Вилка вставлена не до конца.	Подключите вилку пылесоса к источнику питания, проверьте надежность подключения.
	Нет питания в розетке.	Попробуйте другую розетку. Или проверьте предохранительный автомат на щитке электропитания
	Поскольку двигатель оснащен термостатом, возможно, сработало защитное устройство из-за перегрева мотора	Отключите пылесос от сети и поставьте его в проветриваемое место для охлаждения в течение 30 минут, затем приступайте к работе. Устраните засоры
Не работает ручка дистанционного управления	Батареи пульта дистанционного управления на ручке разряжены	Замените батарейки в ручке пульта дистанционного управления на новые
Пылесос издает ненормальные звуки при работе	Образовался засор в контейнере для пыли или воздуховоде	Проверьте наполненность контейнера для пыли и опустошите его при необходимости.
Снижение мощности всасывания	Засорился шланг	Очистите шланг
	Засорилась щетка для пола	Очистите щетку
	Контейнер для пыли переполнен, фильтр слишком загрязнен.	Очистите контейнер для пыли и фильтр (Очищенный фильтр нельзя устанавливать в изделие, пока он полностью не высохнет, чтобы не повредить двигатель)
	Нестабильность напряжения в электросети	Продолжайте использовать после стабилизации напряжения
Пыль выдувается из пылесоса во время использования	Поврежден фильтр в контейнере для пыли	Немедленно прекратите его использование и замените фильтр на новый
	Входной фильтр или губчатый фильтр не установлены	Немедленно прекратите использование и установите фильтры на место.

ОПИСАНИЕ ПРИБОРА

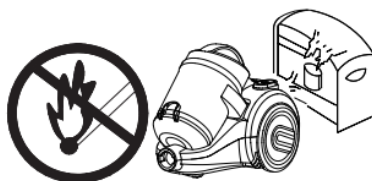


1. Щетка для пола/ковра
2. Металлическая телескопическая трубка
3. Кнопка «Пауза»
4. Кнопки регулирования мощности
5. Гибкий шланг
6. Кнопка втягивания шнура

7. Кнопка «Вкл./Выкл.»
8. Индикатор питания
9. Индикатор мощности
10. Насадка «2 в 1»
11. Щетка для мягкой мебели
12. Кнопка фиксатора контейнера для пыли

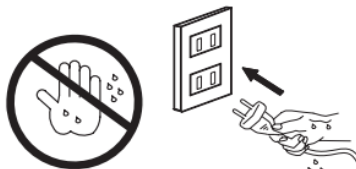
ПЕРЕД НАЧАЛОМ РАБОТЫ

Если поблизости находятся горячие предметы, немедленно прекратите использование пылесоса. Не всасывайте горячие предметы, такие как окурки или горячий пепел



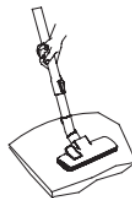
1

При подключении убедитесь, что ваши руки сухие. Вставляйте вилку в розетку только сухими руками. Не подключайте пылесос к источнику питания влажными руками.



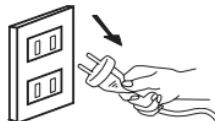
2

Перед использованием пылесоса уберите с пола крупные и острые предметы, чтобы избежать ненужных повреждений пылесоса.



3

При отключении не тяните за шнур питания. Обязательно держитесь за вилку, чтобы не повредить шнур питания.



4

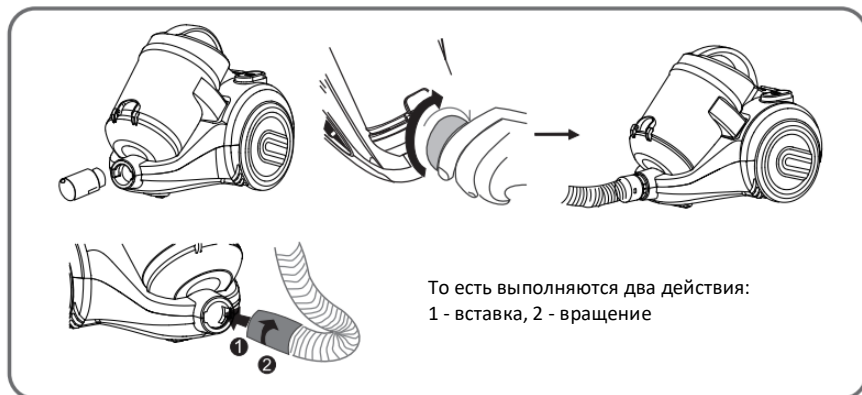
СБОРКА ПЫЛЕСОСА

1. Подсоединение и снятие шланга

● Подсоединение шланга

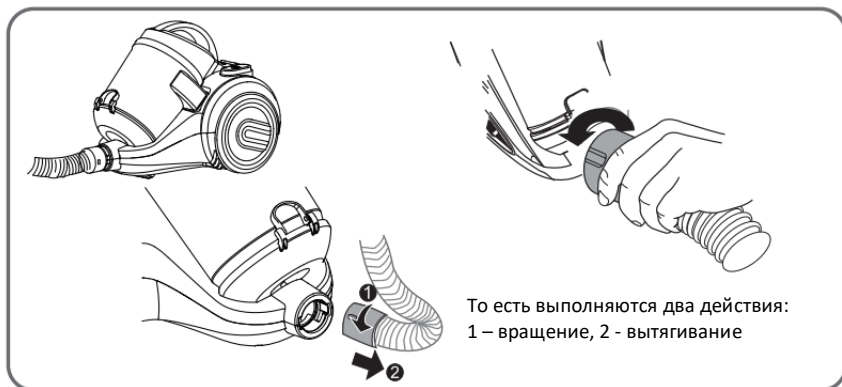
Вставьте основную всасывающую трубку шланга во всасывающее отверстие машины. Обратите внимание на два выступа на основной всасывающей трубке и две канавки на всасывающем отверстии.

Совместите, вставьте и поверните по часовой стрелке примерно на 30 градусов (до упора) для фиксации.



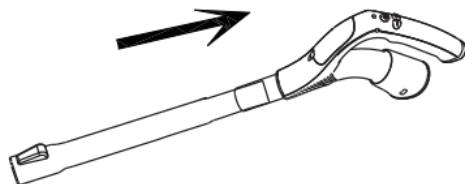
● Отсоединение шланга

Выключите питание, возьмите основную всасывающую трубку шланга поверните ее примерно на 30 градусов против часовой стрелки (до упора) и вытяните.

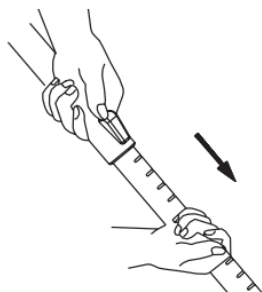


2. Сборка телескопической трубки и аксессуаров.

- 2.1 Вставьте плотно ручку шланга в конец телескопической трубки без спиральной резьбы на глубину около 5 см.



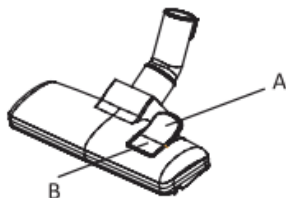
- 2.2 Отрегулируйте металлическую телескопическую трубку до нужной длины. Для этого сдвиньте кнопку на металлической телескопической трубке по направлению стрелки на ней и одновременно вытяните трубку на необходимую длину, а затем отпустите кнопку и зафиксируйте трубку до щелчка в выбранной позиции.

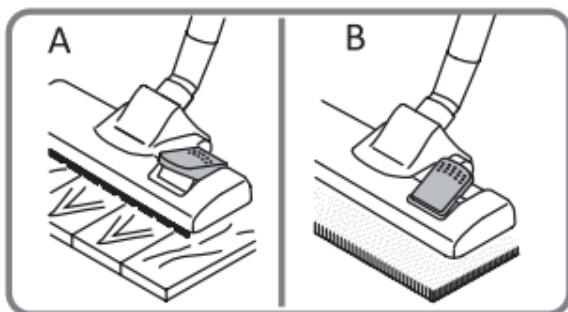


- 2.3 Подсоедините щетку для пола к металлической телескопической трубке. Для этого вставьте плотно конец телескопической трубки с резьбой в отверстие трубки щетки для пола на глубину около 3 см.



- 2.4 Выберите функцию щетки для пола в соответствии с состоянием очищаемого пола (например, гладкие полы, ковры и т. д.).

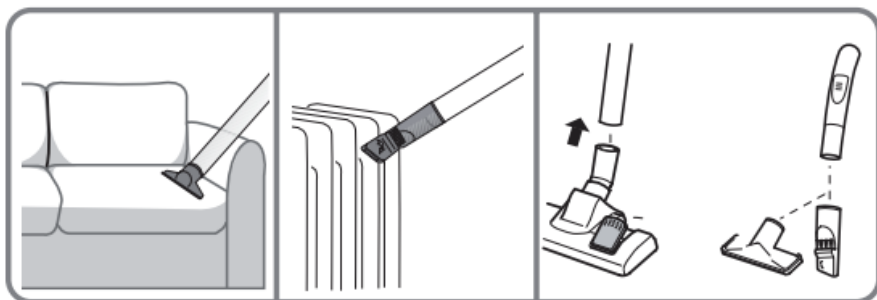




Нажмите кнопку щетки для пола (рис. А): щетина выдвигается – это подходит для твердых полов.

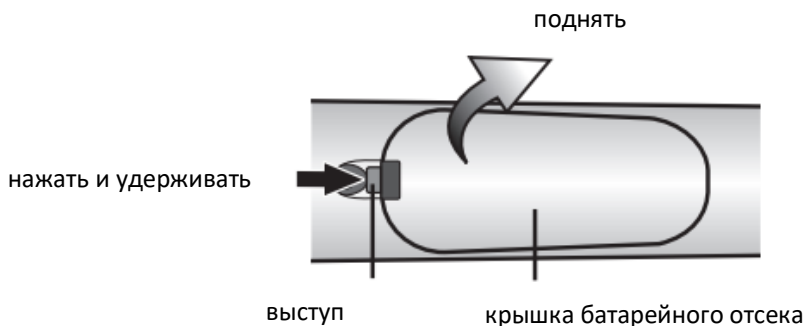
Нажмите кнопку щетки для пола (рис. В): щетина втягивается – это подходит для ковровых покрытий.

- Щетку для пола/ковра, насадку «2в1» или щетку для мягкой мебели можно использовать только отдельно, подсоединив к металлической телескопической трубке или шлангу, как показано в правой части рисунка ниже: Вы можете заменить щетку для пола/ковра на щетку для мягкой мебели или насадку «2в1» по необходимости. Последняя хорошо очищает углы, зазоры раздвижных дверей, верхние линии плинтусов и другие узкие места.

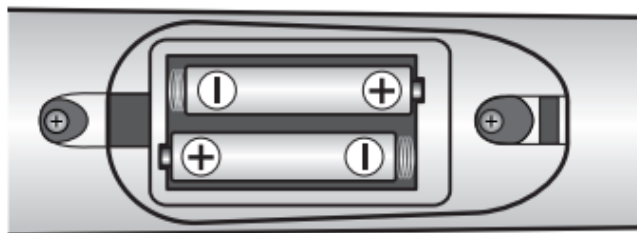


3. Установка батареек в ручку дистанционного управления.

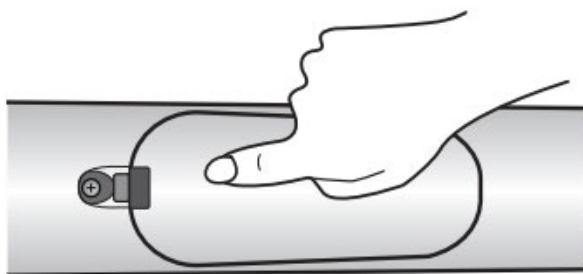
3.1. Нажмите рукой на выступ на ручке, как показано на рисунке, а затем потяните за эту пластиковую часть крышки, чтобы поднять ее.



3.2. Установите батареи в батарейный отсек в соответствии с полярностью батарей, как показано на рисунке.




3.3. Сначала вставьте застёжку крышки батарейного отсека в корпус ручки, а затем нажмите на крышку батарейного отсека рукой. Когда вы услышите щелчок, крышка батарейного отсека зафиксировалась, как показано на рисунке.




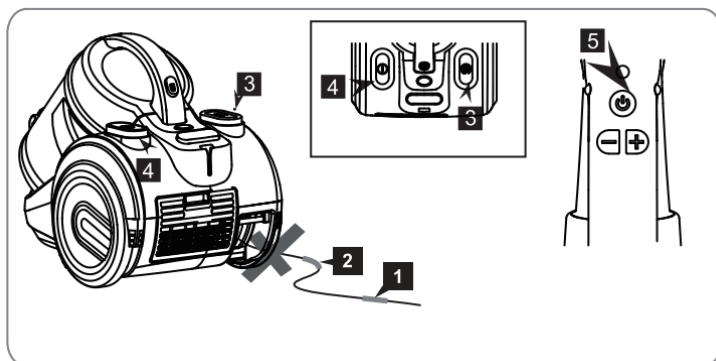
РАБОТА ПЫЛЕСОСА


НАЧАЛО ИСПОЛЬЗОВАНИЯ

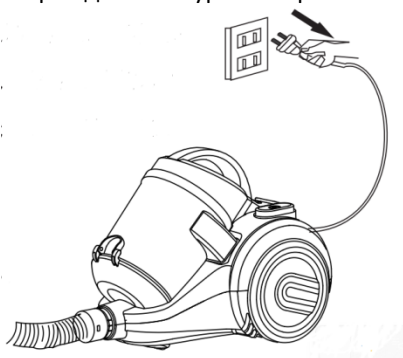
1. Перед началом работы медленно вытяните сетевой шнур на необходимую длину и вставьте вилку сетевого шнура в электрическую розетку. Желтая отметка на сетевом шнуре предупреждает о максимальной длине шнура (1), запрещается вытягивать сетевой шнур дальше красной отметки (2). Нажмите кнопку (4) «Вкл./Выкл.»  рукой или ногой, чтобы запустить пылесос.

Когда пылесос работает, вы можете управлять пылесосом в любой момент с помощью кнопки переключения на ручке пульта дистанционного управления (5).

По окончании работы нажмите рукой кнопку (4) «Вкл./Выкл.» , чтобы выключить пылесос.



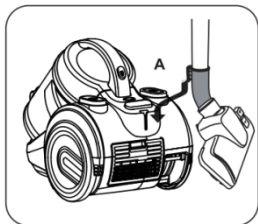
2. Смотывание сетевого шнура: нажмите кнопку (4), чтобы выключить питание, затем извлеките вилку сетевого шнура из электрической розетки, нажмите кнопку (3)  для втягивания шнура. Шнур питания автоматически втягивается в пылесос. Придерживайте рукой сматывающийся шнур во избежание его захлестывания и повреждения шнура или травмы.



ВНИМАНИЕ! Перед сматыванием обязательно выключите питание и отсоедините сетевой шнур от электрической розетки!

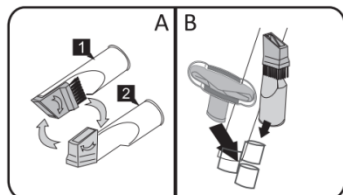
Советы по подготовке к работе

1. Полностью вытяните шнур питания, последовательно подсоедините щетку для пола, шланг, металлическую трубу и пылесос. В то время, пока пылесос выключен, Вы можете вставить щетку для пола в паз на пылесосе для сохранения устойчивой вертикальной позиции шланга с удлинительной трубкой в сборе (рис. А);



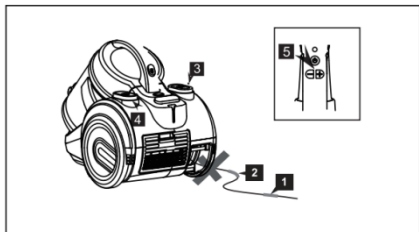
2. Плоская насадка-щетка «2 в 1» может менять положение своей щетины под 90 градусов в зависимости от необходимых условий (рис. А). Комбинация плоской насадки «2 в 1» и щетки для мебели невозможна. Во время использования их можно разместить на кронштейне для аксессуаров (рис. В), который поставляется опционально.

ПРИМЕЧАНИЕ: С осторожностью извлекайте щетку из паза для хранения, поскольку чрезмерно резкие усилия могут повредить крючок.



Регулировка мощности всасывания

Вы можете использовать кнопку регулировки мощности на ручке дистанционного управления, чтобы отрегулировать необходимую мощность всасывания (для уборки пыли рекомендуется использовать минимальную мощность всасывания; для чистки матрасов, диванов, мебели и ковров рекомендуется использовать среднюю мощность всасывания; для уборки плоских деревянных полов и подобных поверхностей рекомендуется использовать максимальную мощность).



ЦИКЛОННАЯ СИСТЕМА ОЧИСТКИ

Циклонные пылесосы не требуют мешков для сбора пыли. Всасываемая пыль отделяется от воздушного потока центробежной силой, собирается на стенках контейнера и падает на дно контейнера под действием силы тяжести.

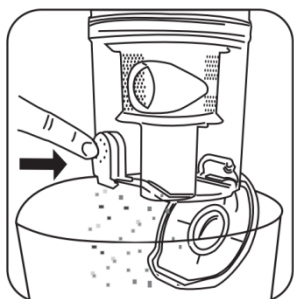
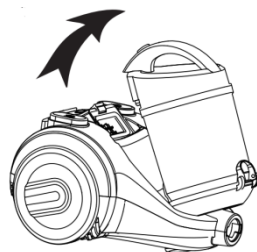


ВНИМАНИЕ! Пожалуйста, не используйте пылесос, если фильтрующее устройство отсутствует или повреждено, в противном случае пыль попадет в воздуховод и произойдет повреждение мотора.

Очистка контейнера для пыли

Вы можете легко определить, нужно ли опустошать контейнер, через прозрачную поверхность контейнера.

1. Выключите пылесос и извлеките вилку сетевого шнура из электрической розетки.
2. Нажмите кнопку фиксатора контейнера большим пальцем руки, возьмитесь за ручку остальными четырьмя пальцами и осторожно потяните на себя, чтобы вытащить контейнер (если его трудно вытащить, пожалуйста, нажмите кнопку еще раз с небольшим усилием, а затем потяните за ручку вверх, как показано на рисунке справа).

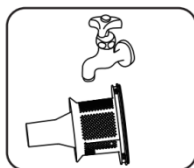


Нажмите кнопку фиксатора нижней крышки контейнера пальцем другой руки. Нижняя крышка контейнера автоматически откроется, и пыль будет автоматически удалена (пожалуйста, убедитесь, что пыль может упасть в имеющийся у вас контейнер, подготовленные заранее мешки для мусора, мусорные баки и т. д., как показано на рисунке слева). После того, как пыль удалена, аккуратно закройте нижнюю крышку контейнера до щелчка.

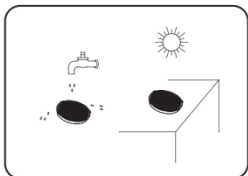
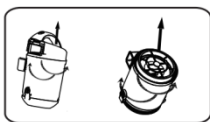
Если вы видите, что контейнер сильно загрязнен, его можно промыть чистой водой. После промывания обязательно тщательно высушите его перед следующим использованием. В противном случае двигатель может быть поврежден.

3. Очистка циклонного модуля

Как показано на рисунке ниже, поверните верхнюю крышку контейнера для пыли против часовой стрелки, совместите «▲» на верхней крышке с «■» на корпусе контейнера, снимите верхнюю крышку контейнера, затем поверните фильтрующий элемент против часовой стрелки и снимите его (как показано на рисунке). Затем поверните циклонный модуль против часовой стрелки и снимите его (как показано на рисунке). Промойте циклонный модуль (как показано на рисунке). После мытья водой контейнер должен быть полностью высушен. При установке контейнера (и фильтра) выполните все указанные действия в обратном порядке, проследите, чтобы были совмещены «▲» на верхней крышке с «■» на корпусе контейнера для пыли.



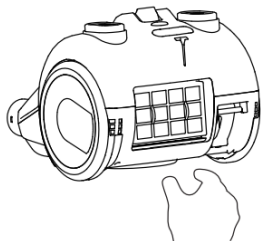
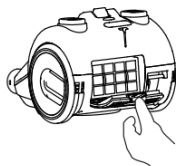
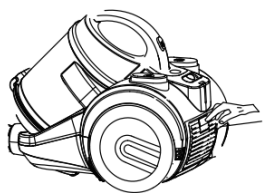
4. Очистка входного воздушного фильтра



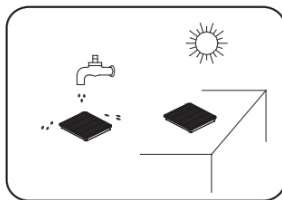
Как показано на рисунке, поверните верхнюю крышку контейнера против часовой стрелки, совместите «▲» на верхней крышке с «■» на корпусе контейнера, снимите верхнюю крышку контейнера, а затем поверните фильтрующий элемент против часовой стрелки (как показано на рисунке). Выньте фильтрующий элемент и осторожно постучите по нему, чтобы удалить пыль. При необходимости промойте водой, но не используйте щетку, чтобы не повредить

фильтрующий материал. (После мытья водой фильтр должен быть полностью высушен).

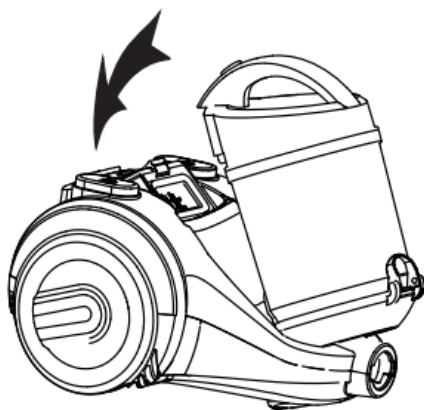
5. Очистка выходного НЕРА-фильтра



Снимите решетку выходного фильтра, нажав на защёлку. Извлеките НЕРА-фильтр и осторожно постучите по нему, чтобы удалить пыль. При необходимости промойте водой, но не используйте щетку, чтобы не повредить фильтрующий материал. (После промывания водой фильтр должен быть полностью высушен)



6. Установите контейнер для пыли обратно, осторожно нажмите на него до щелчка. Он установлен на место.



ТЕХНИЧЕСКИЕ ХАРАКТЕРИСТИКИ

Модель	KB-VC01HC
Макс. мощность всасывания	350 Вт (25 кПа)
Макс. потребляемая мощность	1800 Вт
Напряжение, частота	AC 220-240V 50-60Hz 10A
Емкость контейнера для сбора пыли	2.5 л
Вес нетто:	5.9 кг
Размеры	440*312*372мм

КОМПЛЕКТАЦИЯ

Пылесос	1 шт.	Щетка для мягкой мебели	1 шт.
Гибкий шланг	1 шт.	Телескопическая трубка	1 шт.
Щетка для пола/ковра	1 шт.	Насадка 2в1	1 шт.
Инструкция	1 шт.		



Содержание данного руководства может быть изменено без предварительного уведомления.

ГАРАНТИЙНЫЕ УСЛОВИЯ

Гарантийный срок: 1 год

Срок службы: 2 года

Гарантийный срок на аксессуары: 6 месяцев

ЧТО НЕ ПОКРЫВАЕТ ГАРАНТИЯ?

KaringBee не несет ответственности за расходы, ущерб или ремонт при следующих условиях:

- Приобретение приборов у неавторизованного дилера;
- Небрежная эксплуатация или обращение, неправильное использование, бой/механические повреждения, нарушения режима эксплуатации, использование без соблюдения инструкций, изложенных в руководстве по эксплуатации;
- Использование прибора за рамками обычных бытовых целей (например, в коммерческих помещениях или в целях аренды);
- Использование деталей без соблюдения инструкций, изложенных в руководстве по эксплуатации;
- Использование деталей и аксессуаров, которые не были произведены или рекомендованы производителем;
- Внешние факторы, не связанные с качеством изделия и его использованием, такие как погода, модификации, аварии, перебои в электроснабжении, скачки напряжения или стихийные бедствия;
- Ремонт или модификация, выполненные неавторизованными лицами или агентами;
- Невыполнение очистки прибора от засорения и других опасных материалов;
- Обычный износ, в том числе деталей, обычно подверженных износу;
- Поломки, возникшие в результате неправильной эксплуатации, например, при попадании жидкости в механизм.

По вопросам гарантийного обслуживания, с документом о покупке, обратитесь к продавцу товара.

ХРАНЕНИЕ, ТРАНСПОРТИРОВКА, УТИЛИЗАЦИЯ

Оптимальные режимы хранения для бытовой техники - температура от +5 до +35 °C и относительной влажности окружающего воздуха 5 - 65% без выпадения конденсата. Понижение или повышение температуры и уровня влажности может вызвать порчу электронных компонентов техники. Бытовая техника хранится в заводской упаковке. Примечание: перед хранением сначала выключите питание, вытащите и очистите/промойте все компоненты и фильтра, осушите их не менее 48 часов в сухом тёплом помещении, а затем поместите изделие в сухое, проветриваемое, недоступное для детей и животных место.

Внимание! Всегда содержите прибор, аксессуары и фильтра сухими!

Бытовая техника транспортируется в заводской упаковке. При транспортировке необходимо обеспечить устойчивое положение бытовой техники в транспортном средстве руководствуясь символами, указанными на транспортной упаковке. В случае транспортировки при отрицательных температурах воздуха, обязательно выдержите прибор при комнатной температуре 2-3 часа перед началом эксплуатации.



Данное устройство нельзя утилизировать в бытовые отходы. Просим Вас перед утилизацией ознакомиться с требованиями по утилизации, принятыми в стране эксплуатации. Для утилизации устройства обратитесь в местные организации, специализирующиеся на переработке, за необходимой информацией об утилизации и сдайте устройство на переработку. Картонные упаковки сдавайте в макулатуру или выбрасывайте в контейнер, предназначенный для бумаги.

Изготовитель: Heilongjiang Esutong Supply Chain Management Co., Ltd.

Адрес Изготовителя: Китай, Daoli District Harbin City, Intersection of Qunli Sixth Avenue And Langjiang Road, Floor 17-2 Junkang Building

Импортер: ООО «Рустон»

Адрес Импортёра: 143440, Московская область, г. Красногорск, деревня Путилково, территория Гринвуд, строение 17, этаж 5, помещение 230

Гарантийный срок: 1 год

Гарантийный срок на аксессуары: 6 месяцев

Срок службы: 2 года

Дата изготовления: указана на коробке

Сделано в Китае

Информация о сертификате о соответствия указана на коробке.

