



После окончания срока эксплуатации  
устройство должно быть утилизировано  
в соответствии с местным законодательством.

[www.evapolar.com](http://www.evapolar.com)



©2020 EVAPOLAR LTD.

Разработано в России. Произведено в Китае: "EVAPOLAR LTD",  
Technology Center No. 18, Xiafei Road, Haicang District, Xiamen, China.  
Изготовитель: Evapolar Ltd., 236 Strovolou ave., Strovolos, 2048,  
Nicosia, Cyprus, [mail@evapolar.com](mailto:mail@evapolar.com).

Импортёр: ООО "Мастер", Россия, 194100, Санкт-Петербург,  
1-й Мушинский проспект, дом 19, квартира 42, Тел. 8 (812) 295-14-20,  
[Dubovy2004@mail.ru](mailto:Dubovy2004@mail.ru)

Месяц и год изготовления см. на стикере на дне устройства.

Гарантия производителя 1 год.

Издание 01.2021. Все права защищены.

evapolar

Персональный кондиционер  
испарительного типа

evaLIGHTplus EV-1500

РУКОВОДСТВО ПО  
ЭКСПЛУАТАЦИИ

# СОДЕРЖАНИЕ

Правила безопасности	3
Оптимальные условия работы	6
Начало работы с устройством	7
Панель управления и меню	9
Замена картриджа	13
Уход и очищение, хранение, транспортировка	15
Устранение неполадок	17
Технические данные	19
Утилизация	20
Юридическая информация	20

# ПРАВИЛА БЕЗОПАСНОСТИ

При использовании электроприборов всегда следуйте основным правилам безопасности, включая указанные ниже:

## ВНИМАНИЕ!

Используйте устройство только в целях, описанных в данном руководстве.

- Данное устройство не предназначено для использования людьми (в том числе детьми) с ограниченными физическими, сенсорными и умственными возможностями, а также не имеющими соответствующего опыта или знаний; исключения возможны при надлежащем надзоре за такими людьми или их предварительном обучении лицами, ответственными за их безопасность.
- Устройство должно располагаться на ровной горизонтальной поверхности. Наклон/переворачивание устройства могут привести к протечке и вызвать повреждения.
- Используйте для наполнения резервуара только чистую воду без добавления примесей. Использование других жидкостей запрещено. Не добавляйте в воду ароматические масла или другие ароматические вещества.
- Выключайте устройство из сети при наполнении резервуара водой, чистке, устранении неполадок, разборке/замене деталей и транспортировке.

- Для очистки устройства не используйте бензин, жидкость для очистки окон или органические растворители. Гарантия не распространяется на повреждения, вызванные неправильной очисткой.
- В случае протечки или попадания воды на поверхность устройства, немедленно отключите его из сети и оставьте высыхать в течение 24 часов.
- При выключении устройства из сети всегда держитесь за вилку и никогда не тяните за шнур.
- Чтобы избежать возможного повреждения устройства,
  - не допускайте попадания посторонних предметов внутрь устройства
  - не ставьте тяжелые предметы на устройство
  - не погружайте устройство в воду и другие жидкости (см. раздел “Рекомендации по очистке”)
  - не подвергайте устройство ударам и вибрациям
  - не накрывайте работающее устройство
  - не оставляйте работающее устройство без присмотра
- При возникновении необычного запаха или звуков во время эксплуатации, прекратите использование устройства.

## ОПАСНО!

- Не открывайте верхнюю крышку устройства и/или не отсоединяйте детали устройства во время его работы.
- Не прикасайтесь к вентилятору и не препятствуйте его движению во время работы устройства.

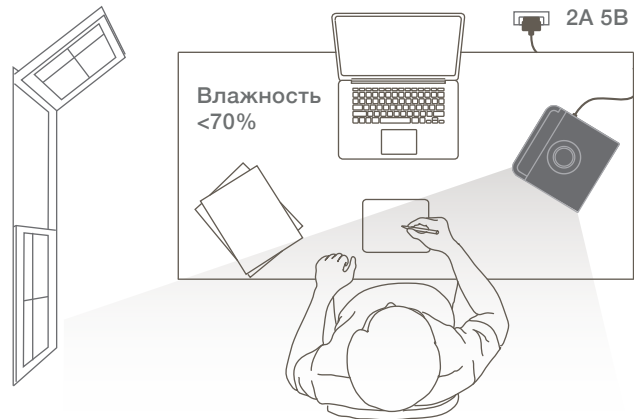
- Не прикасайтесь к источнику тока или к кабелю мокрыми руками.
- Не помещайте устройство рядом с обогревательными устройствами и другими источниками тепла, включая открытое пламя.
- Не ставьте устройство на другие электрические приборы или рядом с ними (существует опасность короткого замыкания в случае протечки устройства).
- Не используйте устройство в ванной комнате или душевой.
- Не используйте устройство, если кабель или розетка повреждены, если вы заметили какие-либо неполадки, а также если устройство падало или было повреждено.

Несоблюдение приведенных выше предупреждений может привести к повреждению устройства или травме. Производитель не несет ответственности за любой ущерб, возникший в результате несоблюдения требований данного руководства по продукту. Если вы не нашли решение своей проблемы, пожалуйста, обратитесь в службу поддержки Evapolar, не пытайтесь решить проблему самостоятельно. Любой ремонт должен проводиться квалифицированным специалистом.



Если вы заметили какие-либо неисправности в работе устройства, пожалуйста, обратитесь к нашему руководству по устранению технических неполадок.

## ОПТИМАЛЬНЫЕ УСЛОВИЯ РАБОТЫ



Чтобы насладиться лёгким прохладным бризом в жаркую погоду, вам понадобится:

1. Хорошо проветриваемое помещение
2. Влажность воздуха не более <70%
3. 1000 мл чистой воды
4. Источник питания 2A 5V

# НАЧАЛО РАБОТЫ С УСТРОЙСТВОМ

Перед использованием убедитесь, что устройство расположено на гладкой ровной поверхности.

## НАПОЛНЕНИЕ ВОДОЙ

1. Отсоедините водный резервуар, потянув его вверх. Не следует держать резервуар за верхнюю крышку во избежание падения.
2. Откройте крышку и наполните резервуар водой.
3. Установите резервуар на место. Убедитесь, что он установлен правильно. Вода начнёт поступать автоматически.

Температура выходящего из устройства потока воздуха снизится через несколько минут. Наслаждайтесь своим личным микроклиматом! В зависимости от температуры и влажности воздуха, полного резервуара хватает на 3-8 часов работы.

## УПРАВЛЕНИЕ

4. В качестве источника питания вы можете использовать ноутбук или ПК/пауэрбанк/адаптер, подключенный к розетке. Минимальное требование к источнику питания — 2A 5B.
5. После соединения с источником питания устройство включится самостоятельно. Нажмите на круглый экран для того, чтобы войти в меню.

6. Используйте колесо прокрутки для навигации по пунктам меню, изменения интенсивности скорости потока воздуха и установки других параметров.
7. Двигайте решетку устройства, чтобы отрегулировать направление потока воздуха.

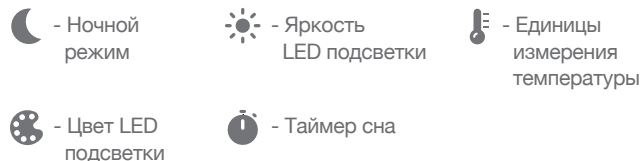
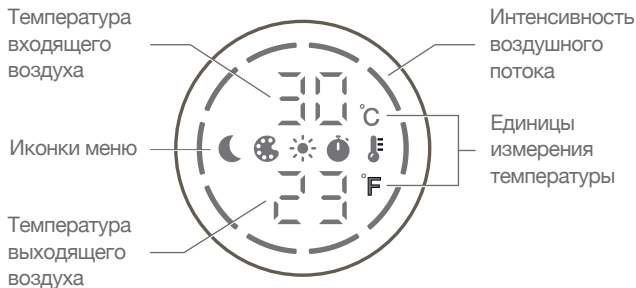
Температура выходящего из устройства потока воздуха снизится через несколько минут.



**СОВЕТ:** Чтобы продлить время работы устройства до следующего наполнения, дождитесь, когда картридж полностью напится водой (это занимает до 10 минут) и долейте воды в резервуар

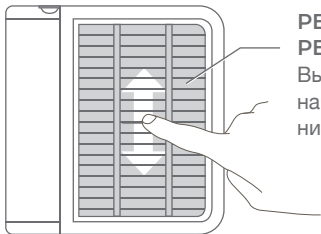
## ПАНЕЛЬ УПРАВЛЕНИЯ И МЕНЮ

### ЭЛЕМЕНТЫ ЭКРАНА



### ЭЛЕМЕНТЫ УПРАВЛЕНИЯ





## РЕГУЛИРУЕМАЯ ПЕРЕДНЯЯ РЕШЕТКА

Вы можете вручную регулировать направлении потока воздуха, поднимая/опуская решётку

## ПУНКТЫ МЕНЮ



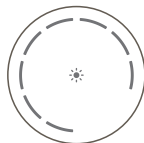
### НОЧНОЙ РЕЖИМ

При выборе режима подсветка устройства выключается, а экран тускнеет. Быстрый переход в ночной режим: двойное нажатие на экран. Выход из ночного режима: однократное нажатие на экран.



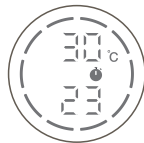
### ЦВЕТ ПОДСВЕТКИ

Используйте колесо прокрутки, чтобы выбрать цвет LED-подсветки водного резервуара. Подтвердите свой выбор повторным нажатием.



### ЯРКОСТЬ ПОДСВЕТКИ

Используйте колесо прокрутки, чтобы выбрать яркость LED-подсветки водного резервуара. Подтвердите свой выбор повторным нажатием. При выставлении значения на 0% подсветка отключается.



### ТАЙМЕР СНА

Вы можете настроить устройство на выключение вентилятора через определенное время. Для выбора одного из доступных временных промежутков (от 1 до 180 минут) используйте колесо прокрутки. Подтвердите свой выбор повторным нажатием.



### ЕДИНИЦЫ ИЗМЕРЕНИЯ ТЕМПЕРАТУРЫ

Для выбора единиц измерения температуры (градусы Цельсия / Фаренгейта) используйте колесо прокрутки. Подтвердите свой выбор повторным нажатием.

### СБРОС НАСТРОЕК ДО ЗАВОДСКИХ

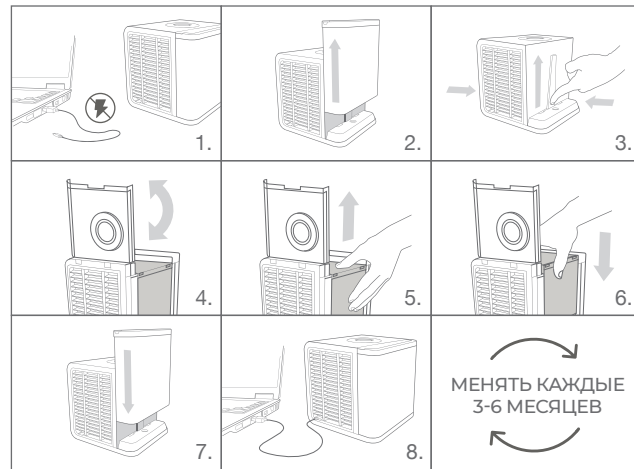
Чтобы восстановить заводские настройки, отключите устройство от источника питания, нажмите на экран и снова подсоедините шнур, удерживая экран нажатым в течение 5 секунд после повторного подключения.

# ЗАМЕНА КАРТРИДЖА

1. Отключите устройство от источника питания.
  2. Отсоедините водный резервуар.
  3. Поставьте большие пальцы на кольцо и обеими руками сожмите боковые стенки крышки у её основания, чтобы разблокировать защёлки. Снимите крышку, потянув её вверх.
  4. Отожмите большую защёлку на блоке с элементами управления и поверните его на 90 градусов.
  5. Извлеките старый картридж, приподняв его.
  6. Установите новый картридж вместо старого.
  7. Снова соберите устройство. Убедитесь, что блок управления зафиксирован на своем месте, а верх корпуса вошел в пазы.
  8. Устройство готово к использованию.
- В зависимости от условий использования и хранения, замена картриджа может потребоваться через 3-6 месяцев. Водопроводная вода, не прошедшая очистку, может существенно снизить срок службы картриджа.

## ВНИМАНИЕ!

При выборе нового картриджа для evaLIGHT plus будьте внимательны: вам нужен картридж для модели ev-1500; Картридж для ev-1000 (evaLIGHT, старая модель) несовместим с вашим устройством.





## УХОД И ОЧИЩЕНИЕ, ХРАНЕНИЕ, ТРАНСПОРТИРОВКА

Мы настоятельно рекомендуем полностью высушивать устройство перед очищением, хранением и транспортировкой на длинные дистанции.

Для этого вылейте всю воду из съёмного резервуара и оставьте устройство работать на максимальной скорости на 4-5 часов, чтобы вода во внутреннем резервуаре полностью испарилась.

### УХОД И ОЧИЩЕНИЕ

То, как часто нужно поддерживать чистоту устройства, зависит от уровня загрязненности помещения, в котором оно используется. Переднюю решетку и внутреннюю поверхность устройства можно протирать мягкой тканью. Протирать устройство можно, если соблюдены следующие условия:

- устройство полностью сухое
- устройство выключено из сети
- картридж извлечен



**! Чистить внутреннюю часть картриджа запрещено. Пожалуйста, протирайте только его внешний пластиковый корпус.**

### ДЛИТЕЛЬНОЕ ХРАНЕНИЕ

Если вы не собираетесь использовать устройство ближайшие 5 дней, мы настоятельно рекомендуем следующее:

- высушите и протрите устройство (как было описано выше)
- поместите устройство в подходящую по размеру упаковку (рекомендуется оригинальная упаковка от производителя). Храните устройство в сухом месте при комнатной температуре.

### ТРАНСПОРТИРОВКА

Перед транспортировкой отключите устройство от сети.

Не перевозите устройство на дальние дистанции с мокрым картриджем; см. раздел “Длительное хранение”.

Перед перевозкой на короткие дистанции убедитесь, что картридж не хранится в коробке или пакете без доступа воздуха.

# УСТРАНЕНИЕ НЕПОЛАДОК

**ПРОБЛЕМА:** Из устройства не выходит холодный воздух, хотя картридж намокает

**ВОЗМОЖНАЯ ПРИЧИНА №1:** Влажность в помещении > 70%

**РЕШЕНИЕ:** Проветрите комнату

**ВОЗМОЖНАЯ ПРИЧИНА №2:** У картриджа закончился срок эксплуатации

**РЕШЕНИЕ:** Заменить картридж

**ПРОБЛЕМА:** Холодный воздух не выходит из устройства, и картридж выглядит сухим, несмотря на то, что в резервуаре есть вода

**РЕШЕНИЕ:** Так как причин для такой проблемы может быть несколько, пожалуйста, обратитесь в нашу службу поддержки

**ПРОБЛЕМА:** Индикатор скорости воздушного потока (пунктирное кольцо на экране) мигает, скорость воздушного потока снижается сама собой

**ВОЗМОЖНАЯ ПРИЧИНА:** Устройство не получает достаточно электроэнергии

**РЕШЕНИЕ:** Удостоверьтесь, что источник электроэнергии достаточной мощности (2А, 5В). Если это не помогло, пожалуйста, свяжитесь с нашей службой поддержки

**ПРОБЛЕМА:** Устройство неожиданно начало испускать неприятный запах

**ВОЗМОЖНАЯ ПРИЧИНА:** Загрязнения, содержащиеся в воде или воздухе, скопились на картридже

**РЕШЕНИЕ:** Заново наполните резервуар чистой дистиллированной водой и позвольте устройству работать, пока оно полностью не просохнет (возможно, эту процедуру придется повторить несколько раз, чтобы полностью убрать запах)

**ПРОБЛЕМА:** Из устройства вытекает вода

**ВОЗМОЖНАЯ ПРИЧИНА:** Пожалуйста, обратитесь в службу поддержки по ссылке:



ТЕХПОДДЕРЖКА

# ТЕХНИЧЕСКИЕ ДАННЫЕ

Входное напряжение/потребляемый ток	5 В / 2 А
Энергопотребление	10 Вт
Охлаждающая способность	100 Вт - 350 Вт / 340 - 1190 БТЕ/ч
Зона покрытия (по направлению воздушного потока)	До 3 м <sup>2</sup>
Объемная скорость потока	55.1 куб фт/мин
Выработка холода на единицу энергии (EER):	21-37
Объем водного резервуара	1000 мл
Цикл долива воды	каждые 3-8 часов
Размеры	182 x 180 x 180 мм
Вес (без воды)	1270 г
Условия работы	Относительная влажность <70% Температура >18°C
Уровень эксплуатационного шума	25-45 дБ
Комплектация	Сменный картридж, Кабель питания (micro-USB), адаптер

# ПРАВИЛЬНАЯ УТИЛИЗАЦИЯ ИЗДЕЛИЯ

Наличие данного значка показывает, что изделие и его электронные аксессуары (например кабель USB) по окончании их срока службы нельзя утилизировать вместе с другими бытовыми отходами. Во избежание нанесения вреда окружающей среде и здоровью людей при неконтролируемой утилизации, а также для обеспечения возможности переработки для повторного использования, утилизируйте изделие и его электронные аксессуары отдельно от прочих отходов. Сведения о месте и способе утилизации изделия в соответствии с нормами природоохранного законодательства можно получить у продавца или в соответствующей государственной организации.



# ЮРИДИЧЕСКАЯ ИНФОРМАЦИЯ

Устройство соответствует требованиям Директив ЕС - Директива по низковольтному оборудованию 2014/35 / ЕС и Директива по электромагнитной совместимости 2014/30 / ЕС, а также следующим согласованным европейским стандартам:

- EN 55014-1: 2006 / A1: 2009 / A2: 2011 - Электромагнитная совместимость. Требования к бытовым приборам, электроинструментам и аналогичным устройствам Часть 1: Выбросы
- EN 55014-2: 2015 - Электромагнитная совместимость. Требования к бытовой технике, электроинструментам и аналогичным устройствам. Часть 2: Иммунитет. Стандарт семейства продуктов
- EN 61000-3-2: 2014 Электромагнитная совместимость (ЭМС). Часть 3-2: Пределы. Пределы эмиссии гармонических токов (входной ток оборудования  $\leq 16$  А на фазу)
- EN 61000-3-3: 2013 Электромагнитная совместимость (ЭМС). Часть 3-3: Пределы. Ограничение изменений напряжения, колебаний напряжения и мерцания в общественных низковольтных системах электроснабжения, для оборудования с номинальным током  $\leq 16$ А на фазу и не подлежащего условному подключению
- EN 60335-1: 2012 / AC: 2014 / A11: 2014 - Бытовые и аналогичные электрические приборы. Безопасность. Часть 1: Общие требования
- EN 60335 -2-40:2003/ A11:2004/ A12:2005/ C1:2006/ A1:2006/ A2: 2009 / C2: 2010 / A13: 2012 / A13 / AC: 2013 - Домашнее хозяйство и аналогичные электрические приборы. Безопасность. Часть 2-40: Особые требования к электрическим тепловым насосам, кондиционерам и осушителям.

Дно устройства промаркировано стикером, содержащим следующие данные: Наименование производителя\наименование модели\серийный номер устройства\год и месяц производства\технические характеристики.