



## Многофункциональная паровая швабра Envitec SM-1510



## **Важно!**

1. Устройство должно эксплуатироваться в соответствии с инструкцией. Пожалуйста, сохраните эту инструкцию для дальнейшего использования.
2. Убедитесь, что напряжение источника питания соответствует напряжению устройства.
3. Всегда отключайте паровую швабру от сети, когда она не используется. Никогда не дергайте шнур, чтобы отсоединить его от розетки.
4. Не помещайте паровую швабру в воду, избегайте нагревания устройства или воздействия солнечных лучей, чтобы предотвратить возгорание.
5. В случае поломки не позволяйте детям пользоваться пароваркой.
6. Не используйте паровую швабру, если:
  - а. после падения на ней видны явные признаки повреждения или устройство работает неправильно.
  - б. шнур питания поврежден.
7. Не используйте устройство, когда в баке недостаточно воды, чтобы предотвратить повреждение нагревателя и водяного насоса.
8. Пар не может быть направлен на устройства, содержащие электрические компоненты, например, внутри духовки.
9. Будьте осторожны, не позволяйте детям использовать паровую швабру без присмотра.
10. Не оставляйте паровую швабру включенной.
11. Храните устройство в недоступном для детей месте.

## **Меры предосторожности:**

1. Не позволяйте детям пользоваться устройством без присмотра взрослых.
  2. Не погружайте вилку или шнур питания в воду.
  3. Отпариватель предназначен только для домашнего использования, не для промышленного использования.
  5. Не включайте паровую швабру, если резервуар для воды не заполнен.
  6. Используемый блок питания должен соответствовать требованиям производителя пароварки.
  7. Необходимо использовать розетку с заземлением.
  8. Не направляйте пар на людей, животных или другие электрические приборы.
  9. Отключайте паровую швабру перед заливкой воды, чисткой или после использования.
  10. Не добавляйте средство для удаления ржавчины, ароматизаторы, спирт или чистящие средства в резервуар для воды.
- Особое примечание: крышка резервуара для воды должна быть плотно закрыта после наполнения водой, чтобы избежать утечки воды .

## Технические характеристики:

Название: Многофункциональная паровая швабра Envitec SM-1510

Модель: SM-1510

Напряжение: 220–240 В

Частота: 50–60 Гц

Мощность: 1500 Вт

Емкость резервуара для воды: 360 мл

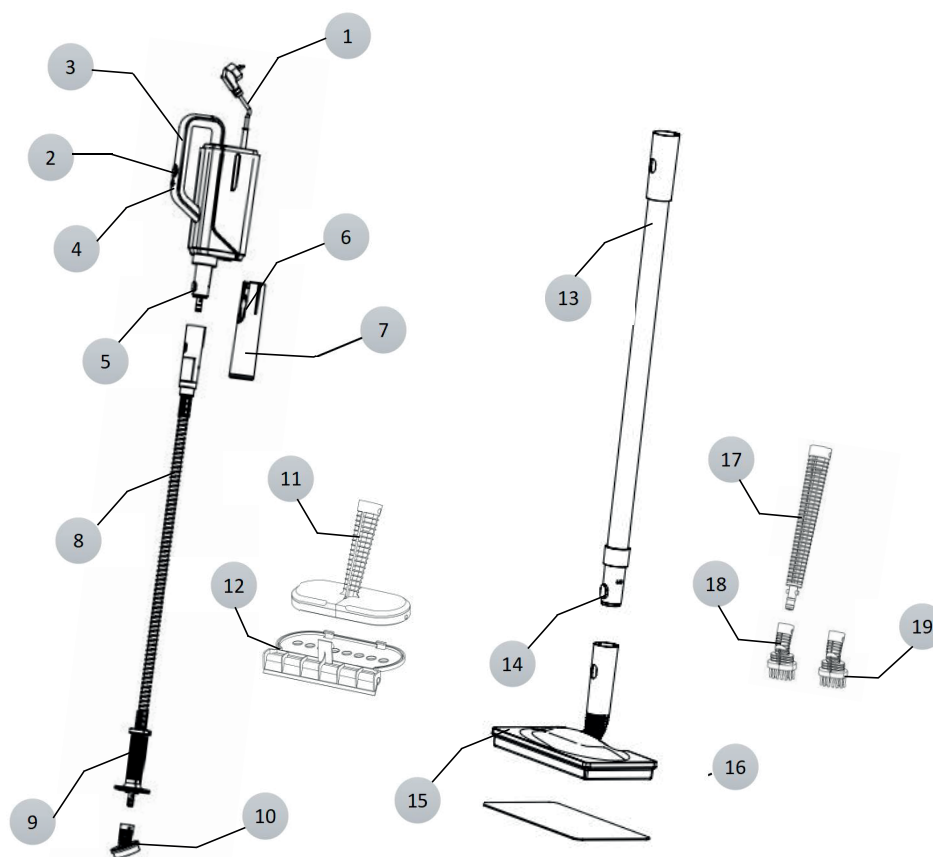
Объем пара:

1) обычный режим 12–16 г/мин

2) максимальный режим 25–32 г/мин

Вес нетто: 2,5 кг

Размер: 116см\*26см\*13см



1. Кабель питания	2. Кнопка включения подачи пара	3. Ручка
4. Индикатор работы	5. Кнопка установки насадок	6. Крышка бака
7. Бак для воды	8. Гибкий шланг	9. Ручка шланга
10. Круглая щетка	11. Насадка для текстиля и отпаривания	12. Скребок для окон
13. Трубка	14. Кнопка для установки насадок	15. Паровая платформа
16. Тряпка	17. Соединительная трубка для щеток	18. Нейлоновая щетка
19. Щетка из нержавеющей стали		

## Эксплуатация паровой швабры:

Паровая швабра имеет два уровня подачи пара.

1. Подключите питание, красный индикатор начнет мигать, указывая на то, что устройство нагревается. Красный индикатор перестанет мигать, когда процесс нагрева завершится. После того, как индикатор перестанет мигать, нажмите на кнопку подачи пара. Выбор мощности: зеленый свет — для стандартного режима, а синий — для мощного режима. Нажмите на кнопку еще раз, чтобы переключиться между режимами.

Обнаружение отсутствия воды.

1. Когда в баке нет воды, красный, синий и зеленый индикаторы будут попеременно мигать. Электронная пластина предназначена для обнаружения того, что водяной насос работает всухую в течение примерно 60-90 секунд, а также насос перестает работать (переходит в состояние защиты от сухой перекачки);

2. Когда резервуар для воды будет наполнен, вы можете продолжить использование устройства.



## Инструкции по первому использованию:

Установка резервуара для воды

1. Откройте упаковочную коробку, достаньте устройство, нажмите на кнопку соединения резервуара для воды, сдвиньте резервуар для воды, чтобы снять его.

2. Откройте крышку резервуара для воды и залейте необходимое количество воды.

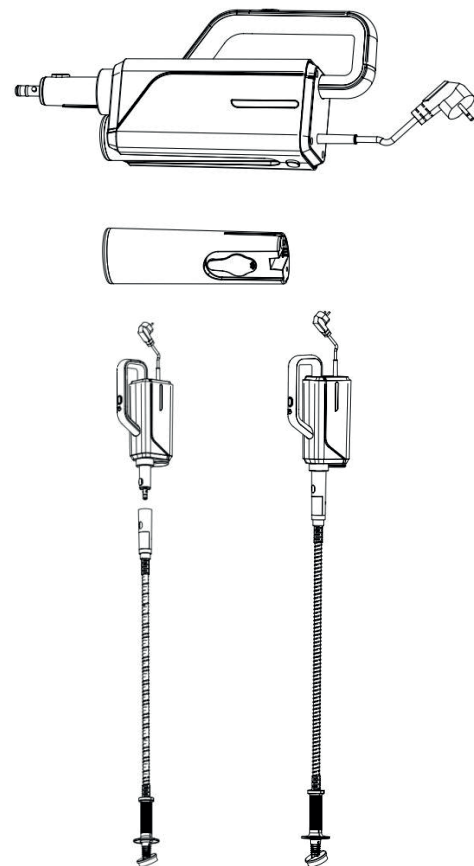
3. Закройте уплотнительную крышку бака для воды и поместите бак в устройство. Когда резервуар для воды будет установлен, вы услышите «щелчок».

## Установка и снятие трубки:

1. Удерживая заднюю часть трубки, совместите трубку с направляющей устройства, вставьте ее на место.

Кнопка на корпусе устройства зажимается в соединительном отверстии трубки и удерживается.

2. Для разборки нажмите кнопку на корпусе, чтобы снять трубку.



### Установка и снятие скребка для окон:

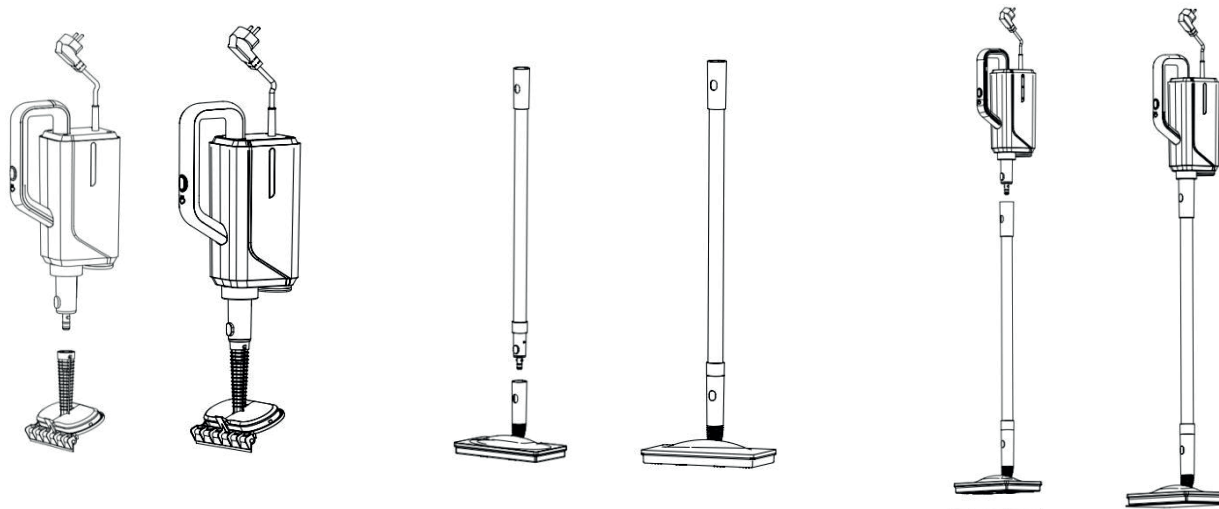
1. Нажмите на соединительную кнопку на корпусе, вставьте насадку и совместите ее с круглым отверстием на насадке. Затем поверните на определенный угол, чтобы зафиксировать насадку.
2. Для разборки нажмите на соединительную кнопку, затем поверните узел насадки в противоположном направлении на определенный угол, чтобы снять его с корпуса устройства.
3. Чтобы использовать его в качестве отпаривателя для одежды, просто отсоедините скребок.

### Установка и снятие насадок:

1. Соедините трубку швабры и насадку швабры, совместите направляющее отверстие насадки с соединительной кнопкой на трубке, вставьте ее на место. Кнопка соединительной трубки швабры фиксируется в отверстии.
2. Соедините корпус устройства с соединительной трубкой и насадой швабры, удерживайте соединительную трубку швабры, совместите направляющее отверстие трубки с соединительной кнопкой на корпусе устройства, кнопка на корпусе защелкнется в отверстии соединительной трубки швабры.

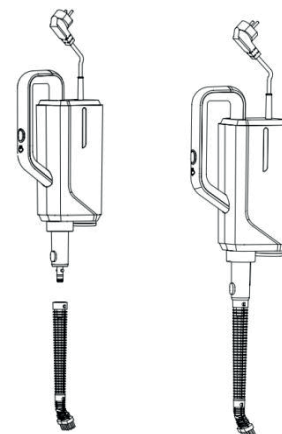
После сборки прикрепите тряпку к нижней части насадки швабры.

3. Для разборки зажмите соединительную кнопку и снимите трубку швабры с корпуса.



### Установка и снятие щеток:

1. Удерживая насадку с щеткой, совместите его с круглым выступом короткого сопла корпуса устройства и вставьте на место. Затем поверните на определенный угол, чтобы зафиксировать узел щетки на узле.
2. Для разборки поверните на определенный угол в противоположном направлении, чтобы снять насадку с устройства.



## **Чистка и обслуживание:**

### **Очистка резервуара для воды:**

1. Снимите резервуар для воды с хоста, затем снимите уплотнительную крышку резервуара для воды и заглушку, извлеките один конец водяной трубы из резервуара для воды.
2. Снимите уплотнительную заглушку водозаборной трубы и одновременно снимите водозаборник с водопроводной трубы, очистите эти детали водой для удаления пятен.

### **Примечание.**

Снимайте резервуар для воды с отключенной швабры чтобы избежать перегрева нагревателя.

### **Чистка тряпки:**

Снимите тряпку с насадки, помойте ее и дайте высохнуть.  
Снимайте тряпку с отключенной швабры, чтобы избежать ожогов паром!



## **Анализ неисправностей и устранение неполадок**

### **Швабра включена, но пар идет слабый или не идет вовсе.**

Причина 1: В резервуаре для воды недостаточно воды.

Решение: Залейте достаточное количество воды в резервуар для воды.

Причина 2: Засорена водопроводная труба.

Решение: Очистите детали резервуара для воды.

Причина 3: швабра находится в состоянии защиты от работы без воды.

Решение: повторно наполните резервуар для воды, нажмите кнопку подачи пара, и выберите уровень пара для использования.

### **Устройство не включается.**

Решение: Проверьте, надежно ли вставлена вилка шнура питания в розетку и включено ли электричество.

### **Бак для воды протекает.**

Решение: Проверьте, правильно ли установлен резервуар для воды и уплотнительная крышка.

### **Красный свет, зеленый свет и синий свет мигают попеременно.**

Решение: это указывает на то, что в баке нет воды. Проверьте, заполнен ли резервуар для воды и правильно ли он установлен. Затем перезапустите устройства и нажмите кнопку подачи пара.