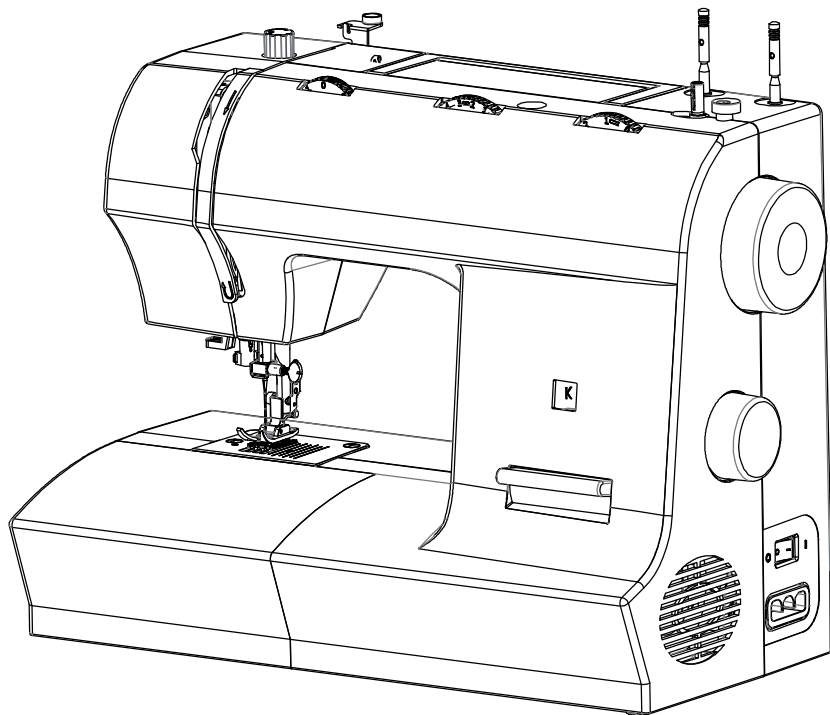


# ИНСТРУКЦИЯ ПО ЭКСПЛУАТАЦИИ ШВЕЙНОЙ МАШИНЫ



## Единый Информационный Центр 8 (800) 201-00-12

(звонок по России бесплатный)

У вас есть вопросы по работе швейной машины, заправке, настройке, гарантийному и постгарантийному обслуживанию, покупке новой машины или дополнительных аксессуаров? Звоните, наши мастера и консультанты с удовольствием помогут вам и решат все ваши вопросы.

## Уважаемый покупатель!

Благодарим Вас за выбор швейной продукции бренда «Comfort».

Мы рады предложить Вам изделия, разработанные и изготовленные в соответствии с высокими требованиями к качеству, функциональности и дизайну. Перед началом эксплуатации устройства внимательно прочитайте данное руководство, в котором содержится важная информация, касающаяся Вашей безопасности, а также рекомендации по правильному использованию устройства и уходу за ним. Позаботьтесь о сохранности настоящего Руководства, используйте его в качестве справочного материала при дальнейшем использовании устройства.

## Меры предосторожности

- Не используйте устройство вблизи воды. Не используйте устройство в ванной, душе, бассейне или других помещениях с повышенной влажностью.
- Оберегайте устройство от воздействия высоких температур.
- Отключите устройство от электросети по окончании использования.
- Устройство не предназначено для использования детьми и лицами с ограниченными физическими, сенсорными или умственными способностями, кроме случаев, когда над ними осуществляется контроль другими лицами, ответственными за их безопасность.
- Перед подключением устройства убедитесь, что указанное на нем напряжение соответствует напряжению местной электросети.
- Используйте устройство только по его прямому назначению, указанному в данном руководстве.
- Не оставляйте включенное в сеть устройство без присмотра.
- Во избежание лишения права на бесплатное гарантийное обслуживание используйте с устройством только оригинальные аксессуары.
- Не обматывайте сетевой шнур вокруг устройства.
- Всегда размещайте устройство на устойчивой плоской поверхности.
- Не используйте устройство при возникновении неисправности или повреждении провода.
- Во время работы со швейной машинкой держите руки вдали от иглы, маховика, регулятора натяжения нити и ручки выбора строчки.
- Для чистки швейной машинки используйте мягкую ткань и никогда не используйте агрессивные химические растворы.
- Для проверки или ремонта устройства следует обращаться только в авторизованный сервисный центр. Ремонт, произведенный неквалифицированным лицом, может представлять угрозу для жизни и здоровья пользователя.
- Не позволяйте детям играть с устройством.
- Устройство предназначено только для домашнего пользования.
- Не используйте устройство в коммерческих и промышленных целях.
- Не используйте погнутые иглы. Не тяните ткань во время шитья.
- Всегда отключайте устройство от сети перед обслуживанием.
- Не используйте устройство вне помещения.

## ОБЩАЯ ИНФОРМАЦИЯ

Наименование деталей	3
Аксессуары	4
Швейный столик для принадлежностей	5

## ПОДГОТОВКА К ШИТЬЮ

Подключение машины к электросети	5
Рычаг подъема прижимной лапки	6
Регулятор давления прижимной лапки	6
Установка и снятие держателя прижимной лапки	7

## ЗАПРАВКА МАШИНЫ НИТКАМИ

Намотка шпульки	8
Установка шпульки	9
Замена иглы	10
Извлечения изделия	11
Обрезка нити	11
Заправка верхней нити	12
Автоматический нитевдеватель	13
Регулировка натяжения нитей	14
Использование игл в зависимости от типа ткани	15
Выбор иглы, ткани	15
Выбор строчки	16
Заправка нижней нити	17
Реверс (обратный ход шитья)	17

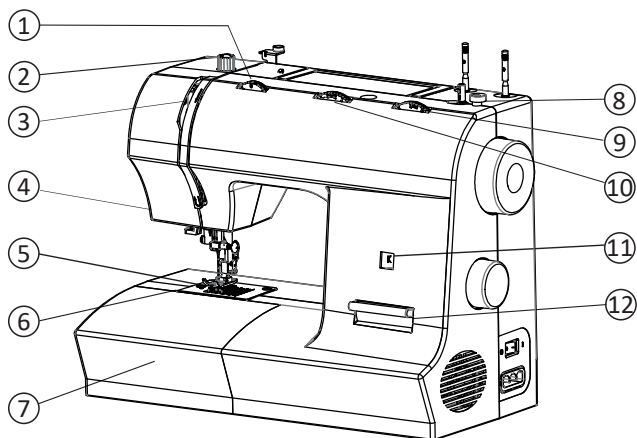
## ПРАКТИЧЕСКОЕ ШИТЬЕ

Прямая строчка и положение иглы	18
Выполнение строчки «зигзаг»	19
Потайная строчка	20
Оверлочная строчка	20
Пришивание пуговиц	21
Обработка петель	22
Вшивание молнии и канта	23
Усиленная строчка	23
Строчка для сборки	24
Строчка «ракушка»	24
Штопка стандартная	26
Штопка в технике свободногого передвижения	27
Отделка кружевом	28
Создание сборок	29
Аппликация	30
Квилтинг	30
Пэчворк	31
Узкая подгибка края ткани	32
Декоративная оплетка шнура (кординг)	33
Шитье двойной иглой	34

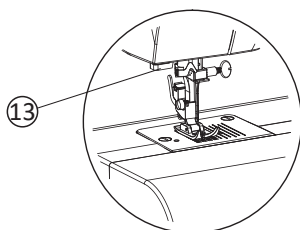
## ДОПОЛНИТЕЛЬНО

Обслуживание машины	35
Устранение неисправностей	36
Технические характеристики	38
Условия гарантии	39
Гарантийный талон	40
Таблица гарантийных ремонтов	40
Единый информационный центр	40

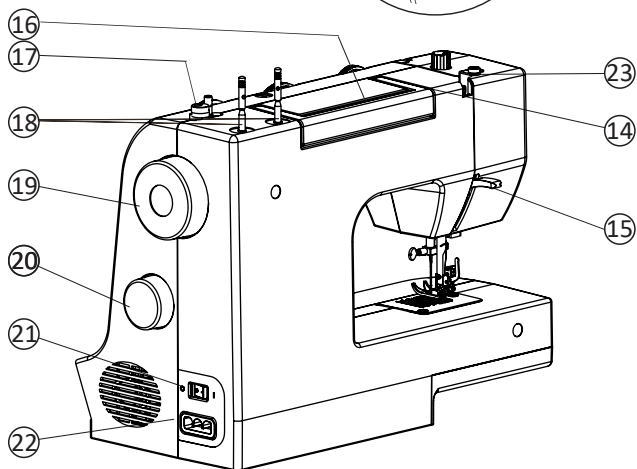
## Наименование деталей



1. Регулятор натяжения нити
2. Регулятор давления лапки на ткань
3. Рычаг нитеводителя
4. Нитеобрезатель
5. Прижимная лапка
6. Игльная пластина
7. Швейный столик с отсеком для хранения принадлежностей
8. Фиксатор намотки шпульки
9. Регулятор ширины строчки
10. Регулятор длины строчки
11. Окно вида строчки.
12. Рычаг обратного хода (реверс)



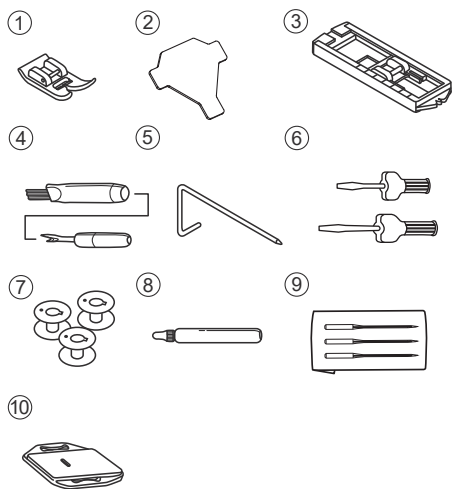
13. Автоматический нитеводитель (присутствует не во всех моделях)



14. Направляющая верхней нити
15. Рычаг прижимной лапки
16. Транспортировочная ручка
17. Держатель намотки шпульки
18. Катущечные стержени
19. Маховое колесо
20. Переключатель выбора строчек
21. Переключатель питания
22. Разъем питания
23. Направляющая для намотки шпульки

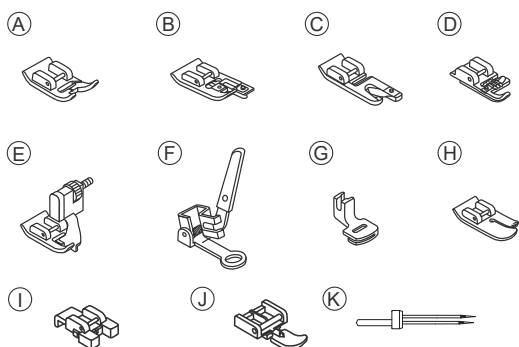


## Аксессуары в комплекте:



1. Лапка универсальная
2. Универсальная отвертка
3. Лапка для петли
4. Вспарыватель швов / щетка
5. Направитель для квилтинга
6. Большая и малая отвертки
7. Шпульки (3 шт.)
8. Масленка
9. Набор игл
10. Штопальная пластина

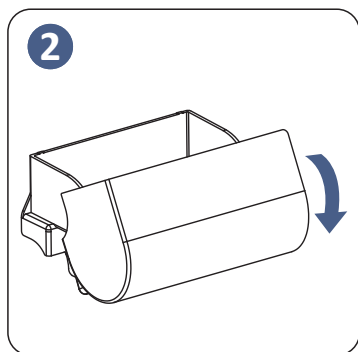
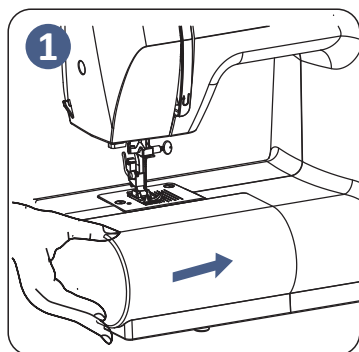
## Дополнительные аксессуары:



Данные аксессуары не входят в комплект поставки машины приобретаются отдельно.

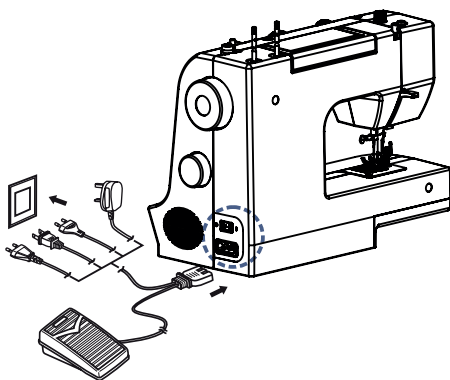
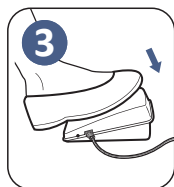
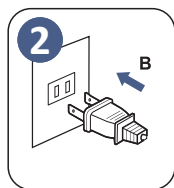
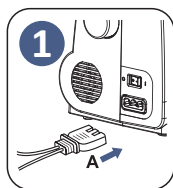
- A. Лапка для атласных строчек
- B. Лапка для оверлочной строчки
- C. Лапка для подгибки края ткани
- D. Лапка для вшивания шнура
- E. Лапка для потайного шва
- F. Лапка для штопки/вышивки
- G. Лапка для создания сборок
- H. Лапка для квилтинга
- I. Лапка для пришивания пуговиц
- J. Лапка для вшивания молнии и канта
- K. Двойная игла

## Швейный столик для принадлежностей



1. Для установки швейного столика придерживайте его в горизонтальном положении и двигайте в направлении стрелки.
2. В столике имеется отсек для хранения швейных принадлежностей. Чтобы его открыть, потяните в направлении стрелки.

## Подключение машины к электросети

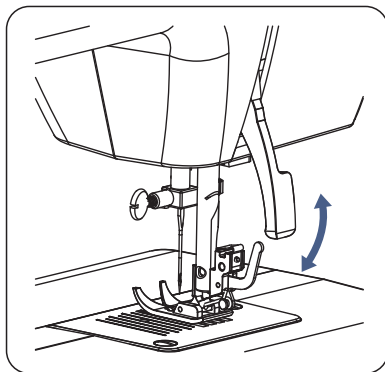


1. Установите переключатель питания в положение «0». Вставьте штекер педали и кабеля питания в соответствующий разъем устройства (рис. 1).
2. Вставьте вилку кабеля питания в розетку (рис. 2).
3. Установите переключатель в положение «I», загорится световой индикатор.
4. Нажмите на педаль, чтобы начать шить. Скорость шитья зависит от силы нажатия на педаль (рис. 3).

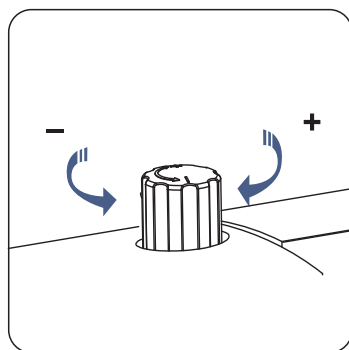
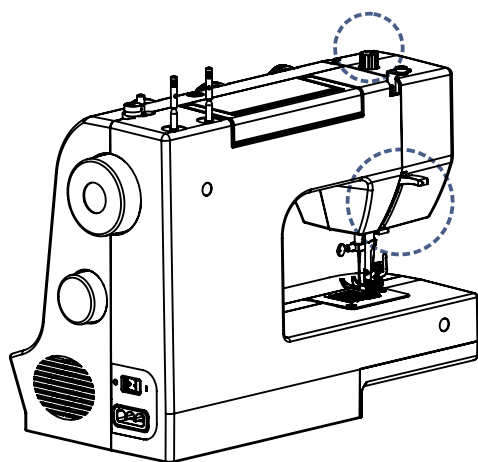
**ПРИМЕЧАНИЕ:** отключайте устройство от сети, если оно не используется.

## Рычаг подъема прижимной лапки

При сшивании нескольких слоев толстой ткани лапку можно поднять на второй уровень, чтобы под нее положить несколько слоев.

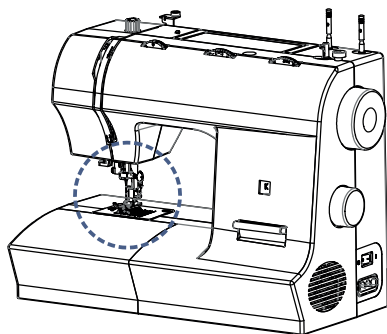


## Регулятор давления прижимной лапки

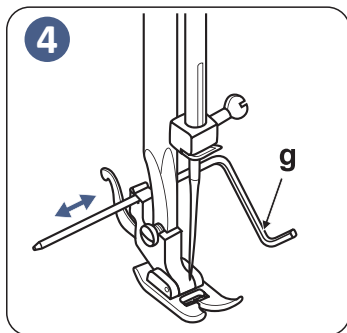
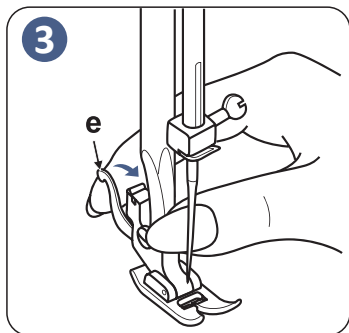
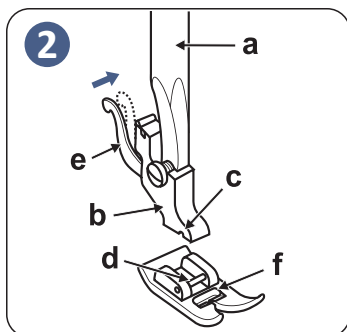
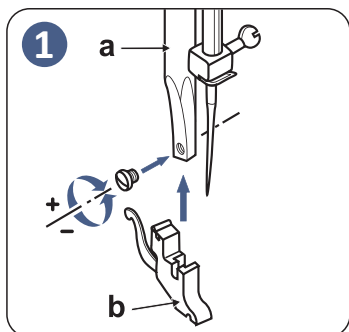


- Ослабьте регулятор, повернув его против часовой стрелки, если Вы собираетесь шить на тонкой ткани.
- Затяните регулятор, повернув его по часовой стрелке, если Вы собираетесь шить на плотной ткани.

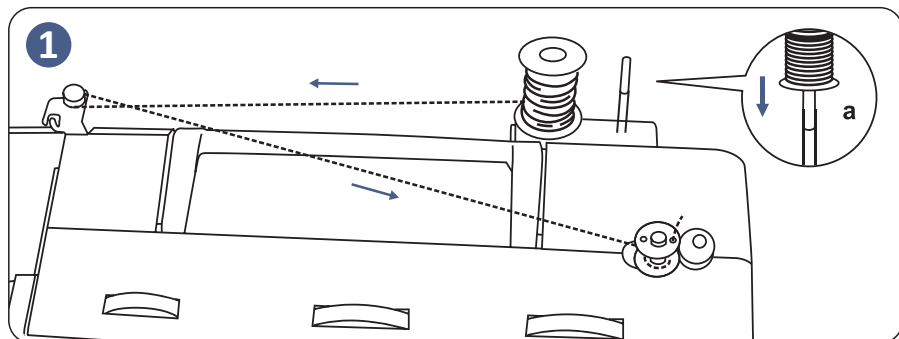
## Установка и снятие держателя прижимной лапки



1. Установите переключатель питания в положение «О» и убедитесь, что игла расположена максимально высоко. Поднимите рычаг прижимной лапки. Установите держатель прижимной лапки (2) к планке (1), как показано на рисунке 1.
2. Для установки прижимной лапки опустите держатель прижимной лапки (2) так, чтобы ее ось (3) оказалась прямо под пазом держателя (4) (рис. 2). Опустите прижимную планку, чтобы лапка встала на место (6).
3. Для снятия прижимной лапки поднимите прижимную лапку, отсоедините ее, нажав на рычаг отпуская лапки (5), который расположен сзади держателя лапки (рис. 3).
4. Установите направитель для квилтинга (7), как показано на рисунке 4. Отрегулируйте нужное расстояние.

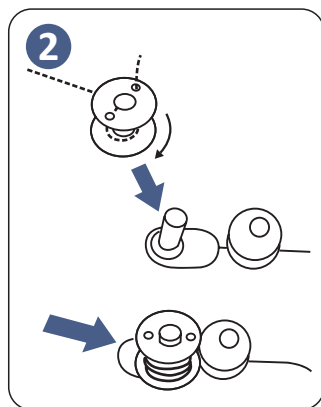
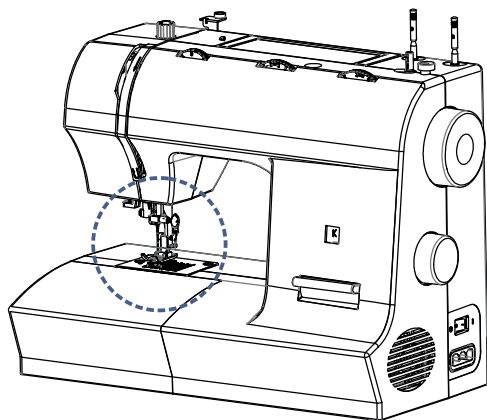


## Намотка шпульки

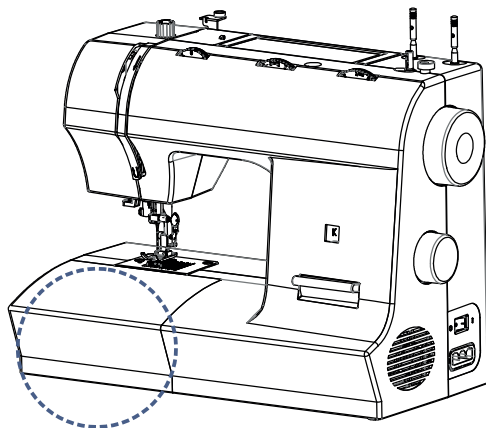


1. Поместите пустую шпульку на держатель для намотки шпульки.
2. Поместите катушку на стержень. Проведите нить через диск натяжения нити (рис. 1).
3. Намотайте на шпульку несколько оборотов нити по часовой стрелке вручную. Сдвиньте шпульку вправо (рис. 2).
4. Слегка нажмите на педаль. Как только нить полностью наматывается, машина автоматически остановится. Сдвиньте держатель шпульки влево.

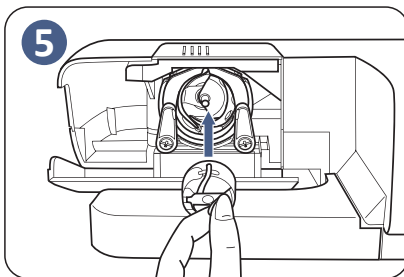
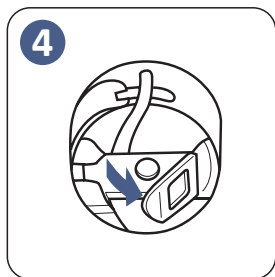
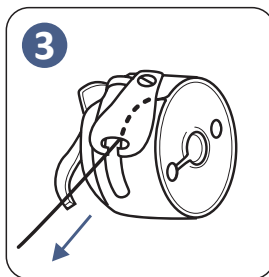
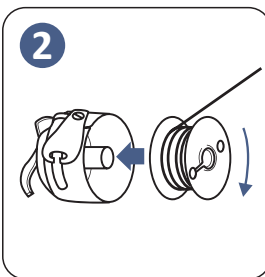
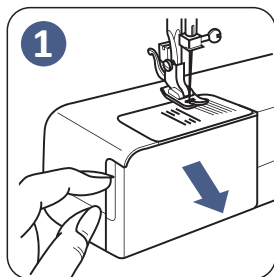
**ПРИМЕЧАНИЕ:** обратите внимание на то, что если держатель намотки шпульки сдвинут вправо, то маховик не будет поворачиваться и машинка не будет шить. Для начала шитья сдвиньте держатель влево.



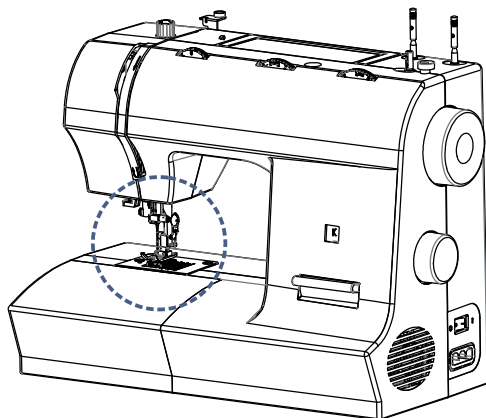
## Установка шпульки



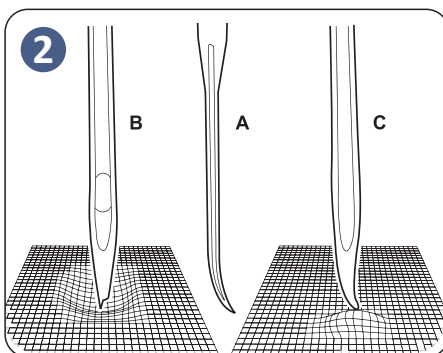
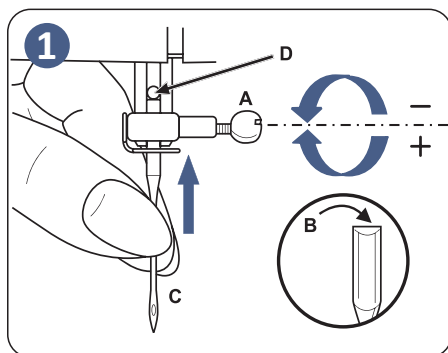
1. Установите переключатель питания в положение «О» и убедитесь, что игла расположена максимально высоко.
2. Откройте крышку отсека шпульки (рис. 1).
3. Придерживая шпульку одной рукой, вставьте ее в шпульный колпачок так, чтобы нить была направлена по часовой стрелке (рис. 2).
4. Протяните нить через отверстие в шпульном колпачке (рис. 3).
5. Удерживайте шпульный колпачок за защелку (рис. 4).
6. Вставьте шпульный колпачок в челночное устройство (рис. 5).



## Замена иглы

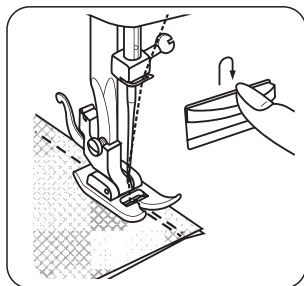


1. Установите переключатель питания в положение «О».
2. Поверните маховик на себя так, чтобы игла находилась максимально высоко.
3. Ослабьте винт иглодержателя (1) и затяните его после установки новой иглы (рис. 1).
4. Плоская сторона верхней части иглы должна смотреть назад (2). Вставьте иглу вверх до упора (3) и затяните винт.



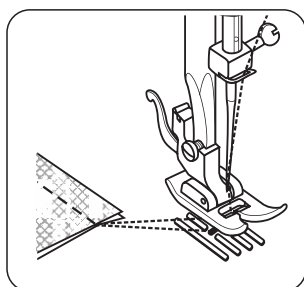
**ПРИМЕЧАНИЕ:** регулярно заменяйте иглы, особенно если они затупляются и портят ткани. Не используйте погнутые, поврежденные и тупые иглы (рис. 2).

2. Отпустите рычаг реверса (1), чтобы шить в обычном направлении.



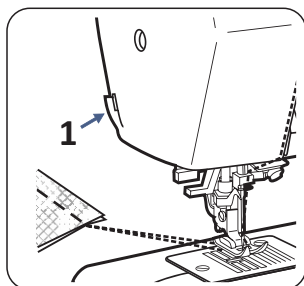
## Извлечение изделия

1. Поверните маховик на себя, чтобы игла вышла из ткани. Поднимите прижимную лапку и уберите изделие.



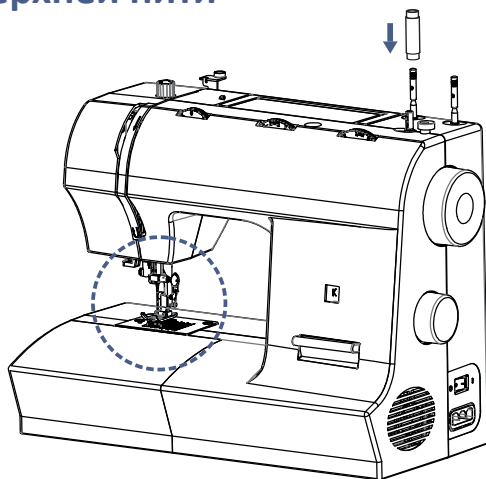
## Обрезка нити

1. Выключите устройство по завершении шитья.
2. Поверните маховик против часовой стрелки, чтобы поднять иглу максимально вверх.
3. Возьмите ткань и обрежьте нити с помощью нитеобрезателя (1).

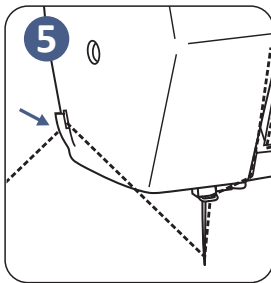
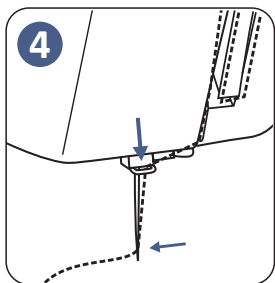
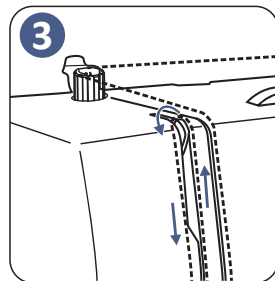
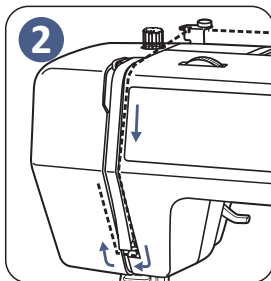
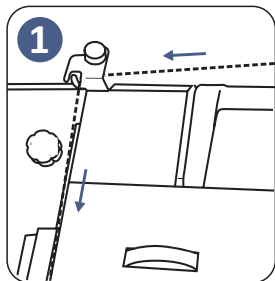




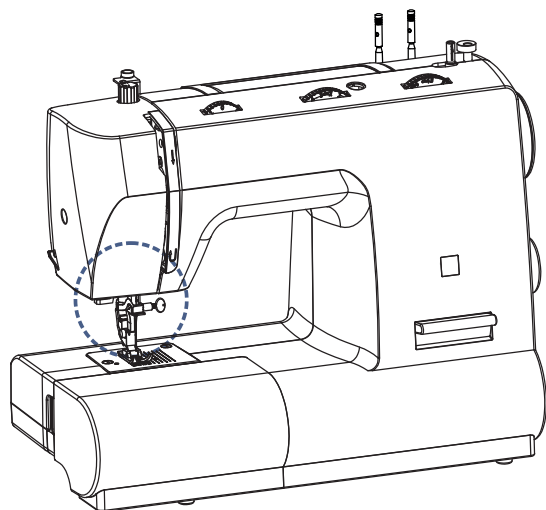
## Заправка верхней нити



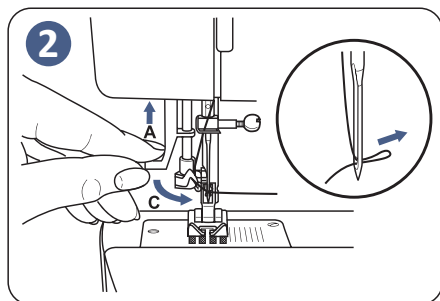
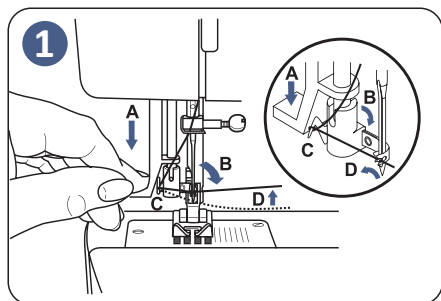
1. Установите переключатель питания в положение «О».
2. Поднимите иглу максимально высоко. Поднимите прижимную лапку, чтобы освободить диски натяжения нити.
3. Заправьте нить, как показано на рисунках 1 - 4.
4. Протяните нить вниз в направитель держателя иглы. Вставьте нить в ушко иглы спереди назад. Оставьте примерно 10 см свободной нити и уберите ее за иглу (рис. 5).



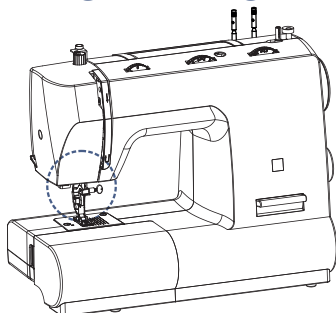
## Автоматический нитевдеватель



1. Опустите рычаг подъема прижимной лапки.  
Медленно опустите рычаг нитевдевателя и протяните нить через нитенаправитель, как показано на рисунке, а затем вправо.
2. Крючок нитевдевателя попадет в ушко иглы. Зацепите нить за крючок нитевдевателя спереди от иглы. Придерживайте нить, не натягивая ее, и медленно опустите рычаг нитевдевателя. Крючок повернется и проденет нить сквозь ушко иглы, образовав петлю. Протяните нить сквозь ушко иглы.



## Регулировка натяжения нитей



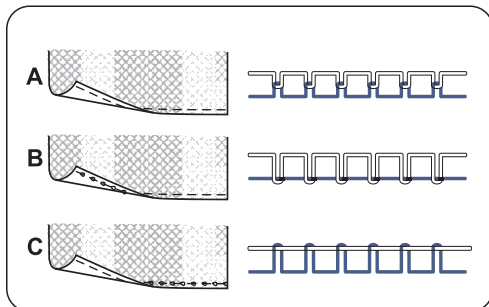
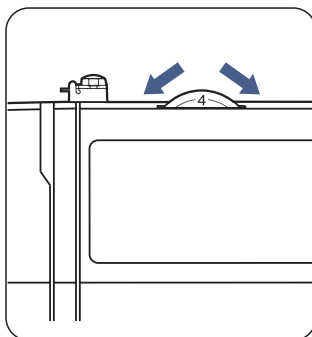
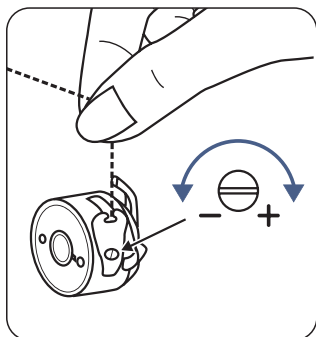
Натяжение нити влияет на качество строчки.

### Натяжение нижней нити

- Для проверки натяжения нижней нити выньте шпульный колпачок из машины и возьмитесь за конец нити. Держась за нитку, встряхните шпульный колпачок со шпулькой один или два раза. Если натяжение достаточно сильное, нить разматываться не будет. Чтобы отрегулировать натяжение, нужно покрутить маленький винт на боковой части шпульного колпачка (рис. 1).

### Натяжение верхней нити

- Базовая установка для натяжения нити - «4» (рис. 2). Чтобы увеличить натяжение, поверните регулятор в положение с большим значением. Чтобы уменьшить натяжение, поверните регулятор в положение с меньшим значением (рис. 3).



1. Правильное натяжение.
2. Слабое натяжение.
3. Сильное натяжение.

## Использование игл в зависимости от типа ткани

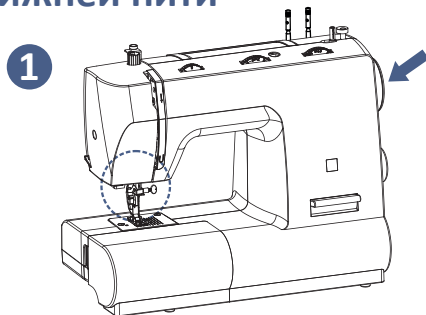
Размер иглы	Тип ткани	Нить
9 - 11 (66 - 75)	Легкие: тонкий хлопок, вуаль, саржа, шелк, муслин, трикотаж, джерси, креп, ткани для рубашек и блуз.	Тонкая нить из хлопка, нейлона или полиэстера.
12 (80)	Средней плотности: хлопок, сатин, плотный трикотаж, ворсистая ткань.	Нити из полиэстера для синтетических тканей хлопчатобумажные для натуральных тканей. Нижняя и верхняя нити должны быть одинаковыми.
14 (90)	Плотные: шерсть, плотный трикотаж, ворсистая ткань, джинсовая ткань.	
16 (100)	Тяжелые: шерсть, брезент, джинсовая ткань, портьерная ткань.	
18 (110)	Плотная шерсть, ткань для верхней одежды, некоторые виды кожи и винила.	Толстая нить, ковровая нить.

**ПРИМЕЧАНИЕ:** подбирайте размер иглы в соответствии с толщиной нити и весом ткани.

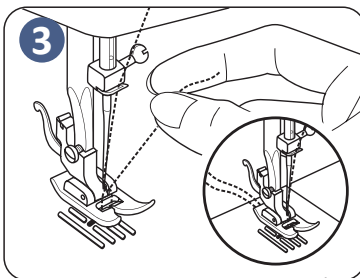
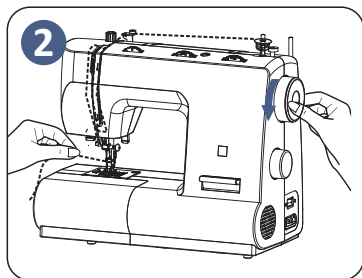
## Выбор иглы, ткани

Иглы	Пояснение	Тип ткани
HAx1 15x1	Стандартные острые иглы. Размеры от 9 (65) до 18 (110).	Натуральная текстильная ткань: шерсть, хлопок, шелк и т. д. Не рекомендуется использовать для двойного трикотажа.
15x1/705H (SIN)	Полукруглое острие, скошенное: 9 (65) - 18 (110).	Натуральные и синтетические текстильные ткани, полиэстер, двойное вязаное полотно. Можно использовать вместо 15x1 для шитья всех тканей.
15x1/705HS (SUK)	Иглы с круглым острием: 9 (65) - 18 (110).	Вязаная ткань, лайкра, ткани для купальных костюмов.
130 PCL	Иглы для кожи: 12 (80) - 18 (110).	Кожа, винил, обивочный материал (оставляет меньшее отверстие, чем стандартная большая игла).

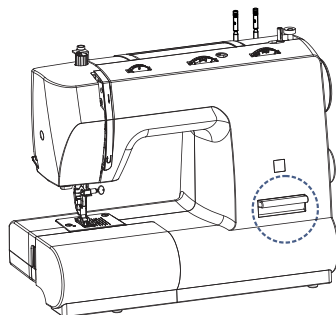
## Заправка нижней нити



1. Поднимите прижимную лапку. Придерживая верхнюю нить левой рукой, поворачивайте маховик на себя (против часовой стрелки) правой рукой, пока игла не поднимется в максимально высокое положение (рис. 1).
2. Аккуратно потяните верхнюю нить, чтобы через игольную пластину вытянуть захваченную ей нижнюю нить (рис. 2).
3. Вытяните примерно 15 см верхней и нижней нитей и положите обе нити под лапку по направлению назад.



## Реверс (обратный ход шитья)

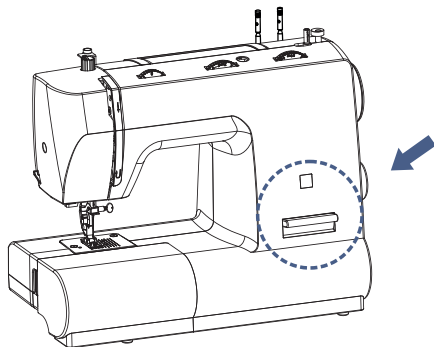


Шитье в обратном направлении используется для выполнения изнаночных закрепок и закрепления швов.

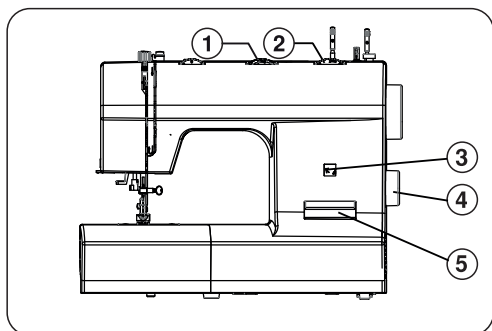
1. Нажмите и удерживайте рычаг реверса (1), чтобы прошить изделие в обратном направлении.

- Двойные иглы можно использовать для отделочных и декоративных работ. При шитье двойными иглами регулятор ширины строчки должен быть установлен на меньшее, чем «2.5» значение.
- 65, 70, 80 и т. д. — это европейские размеры игл; 9, 11, 12 — американские и японские.

## Выбор строчки



1. Выберите прямую строчку «А» с помощью переключателя выбора строчек. Отрегулируйте длину строчки с помощью регулятора длины строчки (1). Отрегулируйте положение иглы с помощью регулятора ширины строчки (2).

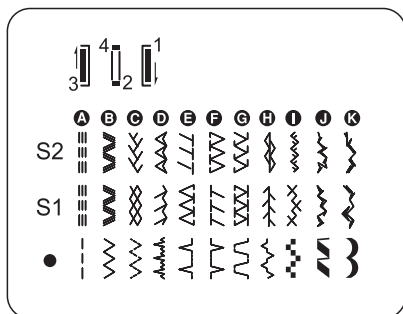


1. Регулятор длины строчки.
2. Регулятор ширины строчки.
3. Окно вида строчки.
4. Регулятор выбора строчек.
5. Рычаг обратного хода.

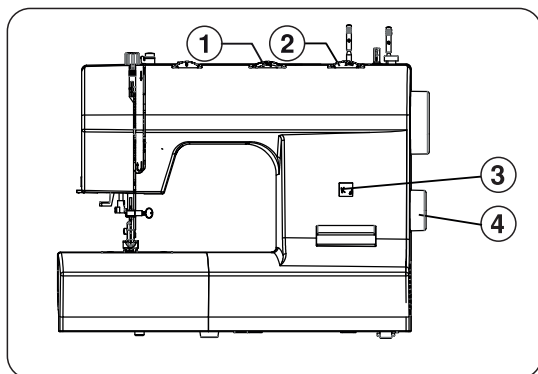
2. Выберите зигзаг строчку «В» с помощью переключателя выбора строчек. Настройте длину (1) и ширину стежка (2) в соответствии с используемой тканью.
3. Для выбора любой другой строчки, изображенной на верхнем ряду панели, поверните переключатель выбора строчек на соответствующую букву. Настройте длину и ширину строчки с помощью соответствующих регуляторов.
4. Для выбора строчки из второго ряда поверните регулятор длины строчки в положение «S1» и выберите нужную строчку. Отрегулируйте ширину строчки с помощью соответствующего регулятора.
5. Для выбора строчки из третьего ряда поверните регулятор длины строчки в положение «S2» и выберите нужную строчку. Отрегулируйте ширину строчки с помощью соответствующего регулятора.

## Прямая строчка и положение иглы

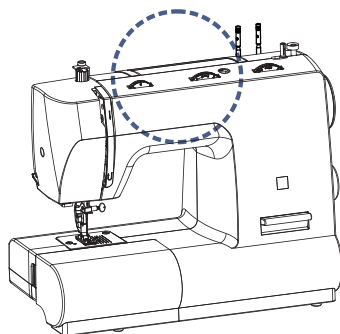
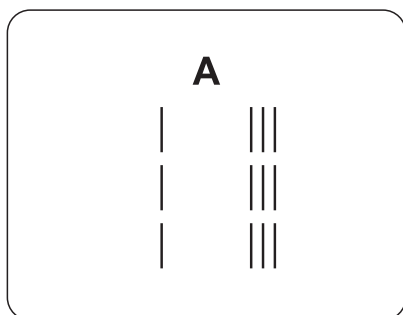
1. Выберите прямую строчку с помощью переключателя выбора строчек.
2. Выберите положение иглы от центрального до левого с помощью регулятора ширины строчки (от «0» до «5»).



Машина выполняет обычную и усиленную прямые строчки.  
Для ознакомления работы с усиленной прямой строчкой см. стр.24



1. Регулятор ширины строчки
2. Регулятор длины строчки
3. Обозначение выбранной строчки
4. Регулятор выбора операции



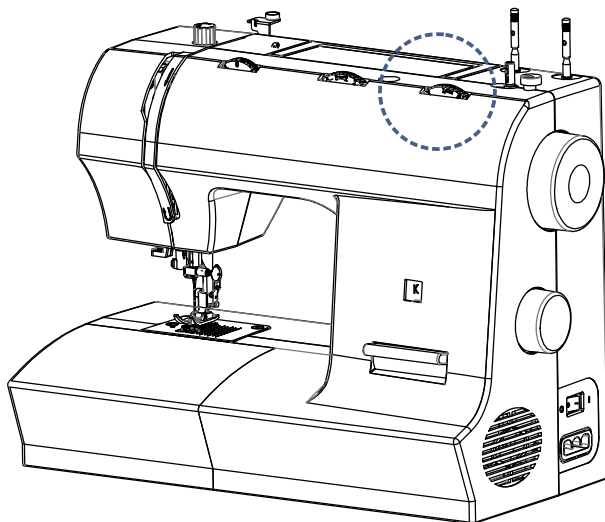
**ПРИМЕЧАНИЕ:** чем толще ткань, нить и игла, тем длиннее должен быть стежок.

## Выполнение строчки «зигзаг»

Выберите зигзаг строчку («В») с помощью переключателя выбора строчек.

## Регулятор ширины строчки

Максимальная ширина строчки зигзаг - «5». Вы можете отрегулировать ширину строчки с помощью регулятора ширины строчки от «0» до «5». При шитье двойной иглой никогда не устанавливайте ширину больше, чем «2.5» (рис. 1).

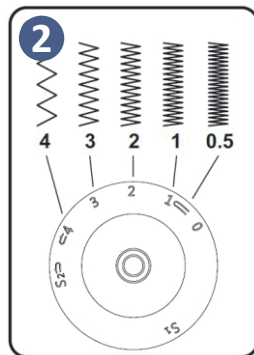
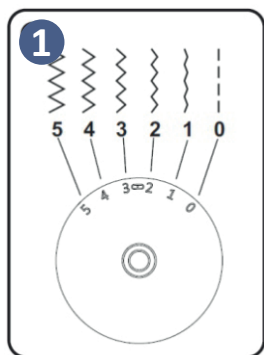


## Регулятор длины строчки

Плотность стежков при шитье зигзагом увеличивается при установке длины строчки около «0». Аккуратный зигзаг получается при длине строчки «2.5» или ниже (рис. 2).

## Атласная строчка

Для атласной строчки установите длину строчки «0» - «1».



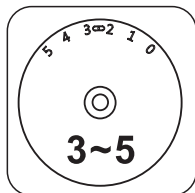


## Потайная строчка

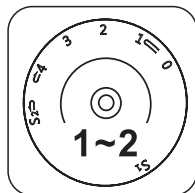
- Используйте лапку для потайного шва.
- Потайной шов используется для подшивки штор, брюк, юбок и т. д.

ΛΛΛΛ - потайная строчка для эластичных тканей. Строчка «D».

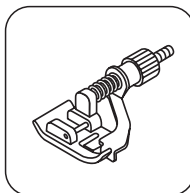
..Λ..Λ.. - потайная строчка для плотных тканей. Строчка «E», «F».



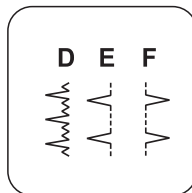
Ширина строчки



Длина строчки

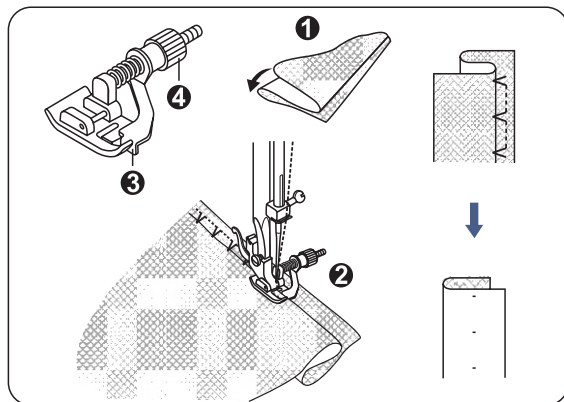


Прижимная лапка

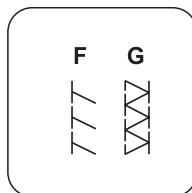
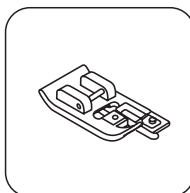
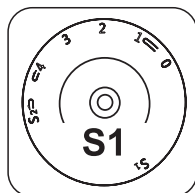
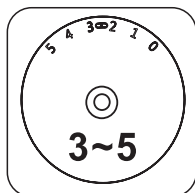


Образец строчки

1. Сложите ткань изнаночной стороной вверх, как показано на рисунке (рис. 1).
2. Положите ткань под лапку. Поверните маховик, чтобы игла оказалась слева. Игла при шитье должна слегка захватывать ткань (рис. 2).
3. Медленно прошейте изделие.




## Оверлочная строчка



Используйте оверлочную лапку.

1. Установите регулятор длины строчки в положение «S1».
2. Ширина строчки регулируется в соответствии с используемой тканью.

 - трикотажный оверлок для тонкого трикотажа, джерси, горловин, отделки (1).

 - двойной оверлочный шов для тонкого трикотажа, ручной вязки, швов (2).

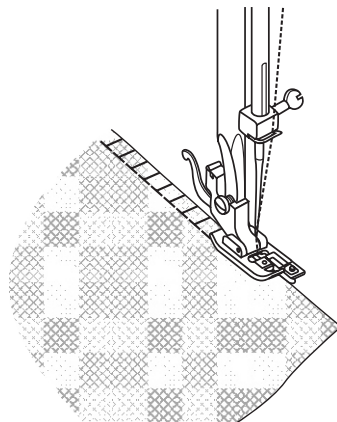
Все оверлочные швы подходят для шитья и обработки краев и видимых швов в одной операции. В процессе обработки оверлочным швом игла должна двигаться по краю ткани.



1

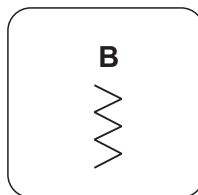
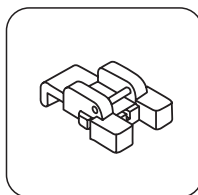
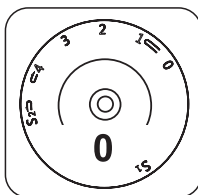
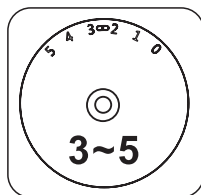






2



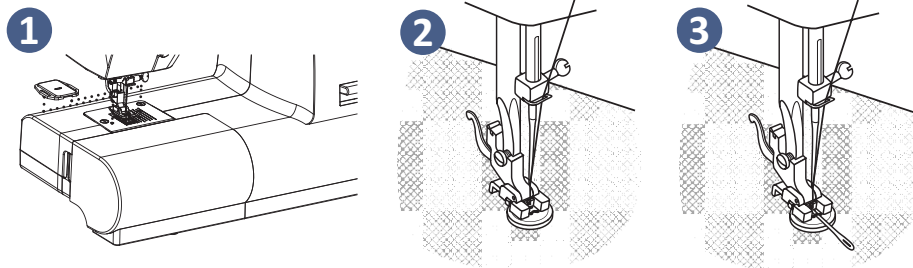
## Пришивание пуговиц

- Установите штопательную пластину, как показано на рисунке 1.
- Установите лапку для пришивания пуговиц.



1. Положите изделие под лапку.
2. Положите пуговицу в нужное место и опустите лапку.
3. Установите строчку зигзаг «  » с помощью переключателя выбора строчек.
4. Установите ширину строчки от «3» до «5» в соответствии с расстоянием между отверстиями на пуговице.
5. Поверните маховое колесо для проверки точного попадания иглы в левое и правое отверстия пуговицы.
6. Установите переключатель выбора строчек на прямую строчку «  » и прошейте несколько закрепляющих стежков.
7. Установите переключатель выбора строчек на зигзаг «  » и аккуратно пришейте пуговицу, прошив около 10 стежков.
8. Установите переключатель выбора строчек на прямую строчку «  » и прошейте несколько закрепляющих стежков (рис. 2).

9 Если для пуговиц с ножкой требуется расстояние, то между двумя отверстиями пуговицы положите иглу для штопки и шейте (рис. 3). Для пуговиц с четырьмя отверстиями прошейте сначала два передних отверстия, затем два задних отверстия.

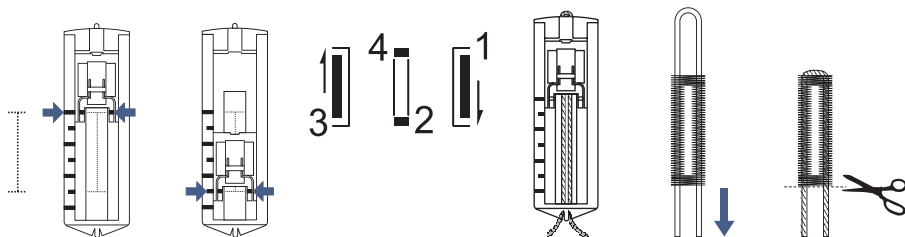
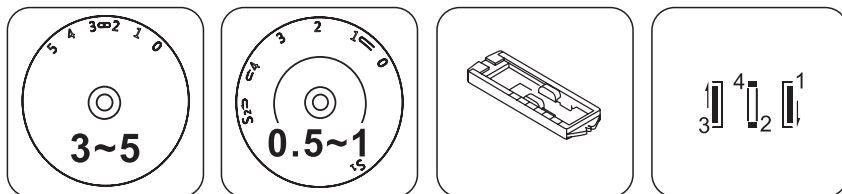


## Обработка петель

1. Установите лапку для создания петель.
2. Измерьте диаметр и толщину пуговицы и добавьте еще 0.3 см для закрепки. Наметьте размер петли на ткани.
3. Положите ткань под лапку так, чтобы метки на лапке совпадали с метками на ткани. Опустите лапку.
4. Установите длину строчки от «0.5» до «1».

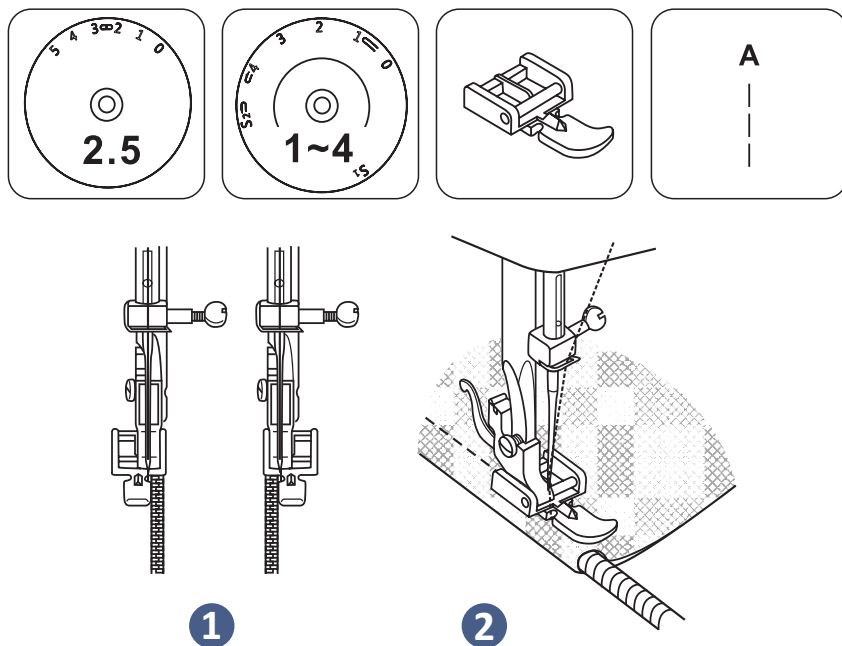
**ПРИМЕЧАНИЕ:** плотность стежка зависит от типа ткани. Перед тем как выполнить данную операцию на изделии, рекомендуется сделать образец на отдельном кусочке ткани.

5. Прошейте петли. Прорежьте центр петли с помощью вспарывателя петель.



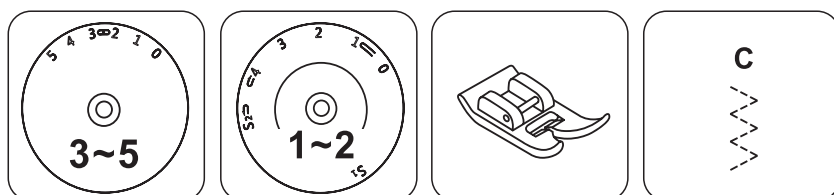
## Вшивание молнии и канта

1. Установите регулятор выбора строчек на «А».
2. Установите регулятор длины строчки от «1» до «4» (в зависимости от толщины ткани).
3. Лапка для вшивания молний может быть установлена как с правой, так и с левой стороны (рис. 1).
4. Начинайте прокладывать строчку сверху вниз до нижней закрепки. Оставьте иглу в ткани и поверните изделие. Опустите лапку и выполните закрепку внизу молнии.
5. Можно также вшить кант в сгиб ткани (рис. 2).

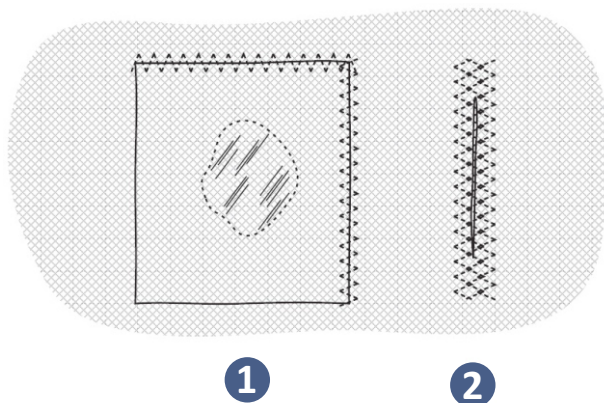


## 3-х ступенчатый зигзаг

Используется для пришивания кружев, отделочной тесьмы, эластичных резинок, для штопки, закрепления краев и т. д.



1. Настройте машину, как показано на рисунках. Установите регулятор выбора строчек на «С».
2. Положите изделие. Для того чтобы стежки были плотными, длину стежков можно уменьшить (рис. 1).
3. Для штопки дыр рекомендуется подкладывать с изнаночной стороны кусочек ткани для укрепления. Плотность стежка может варьироваться с помощью настройки длины стежка. Сначала прошейте по центру, затем шейте с перекрытием по обеим сторонам. В зависимости от типа ткани и повреждения прошейте 3-5 рядов.



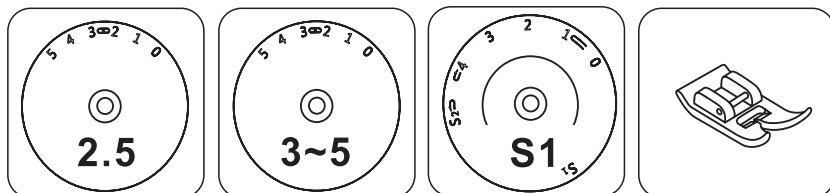
## Усиленная строчка

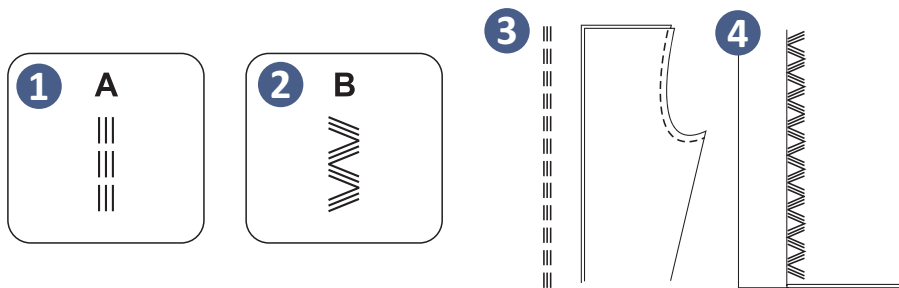
### Тройная прямая строчка (рис. 1, 3)

- Используется для усиления швов.
- Установите регулятор выбора строчек на «А».
- Установите регулятор длины строчки на «S1».
- Машина прошивает два стежка вперед и один назад. Это дает тройное усиление.

### Тройной зигзаг (рис. 2, 4)

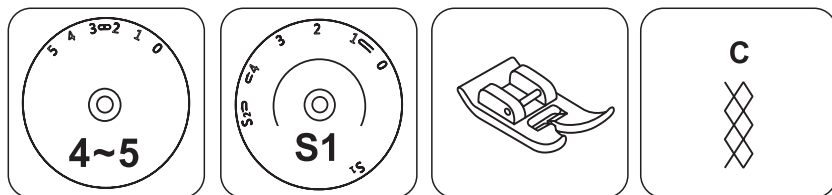
- Используется для кружев, эластичных тканей, для штопки и закрепления краев.
- Установите регулятор выбора строчек на «В».
- Установите регулятор длины строчки на «S1».
- Установите регулятор ширины строчки между «3» и «5».
- Подходит для плотных тканей: деним, вельвет и т. д.



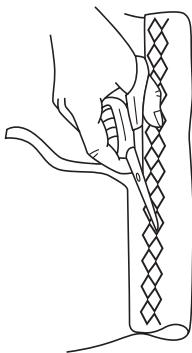


### Строчка для сборки

- Используется для швов, подрубки, футболки, нижнего белья.
- Подходит для всех типов джерси и текстильных тканей (рис. 1).
- Установите регулятор выбора строчек на «С».
- Установите регулятор длины строчки на «S1».
- Шейте на расстоянии 1 см от края ткани, затем обрежьте остаток ткани (рис. 2).



1



2

### Строчка «ракушка» (рис. 1)

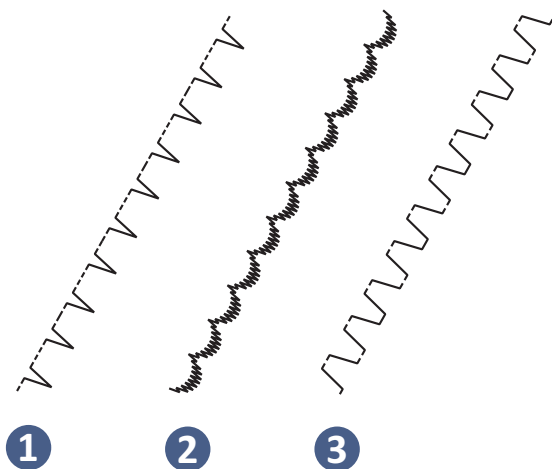
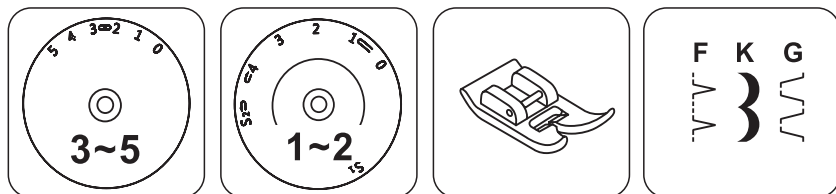
- Используется для декоративных краев.
- Подходит для тонких, эластичных тканей.
- Самый большой стежок должен проходить по краю ткани для создания эффекта ракушки.

### Строчка полукругом (рис. 2)

- Используется для отделки краев.
- Длина строчки должна быть «0.5» - «1.0».

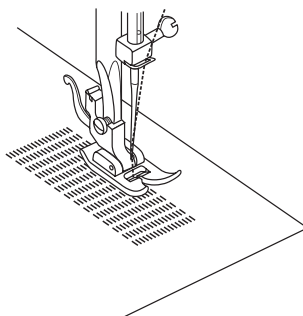
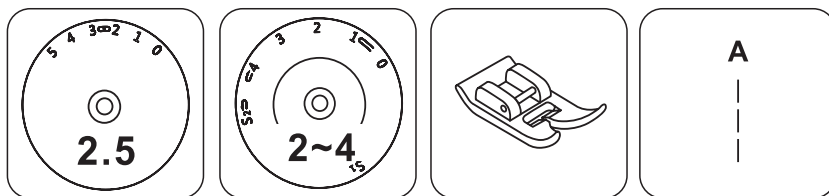
### Строчка «рампарт» (рис. 3)

- Используется для плоских соединяющих швов, пришивания резинки, подшивки краев.
- Подходит для жестких толстых тканей.



### Штопка стандартная

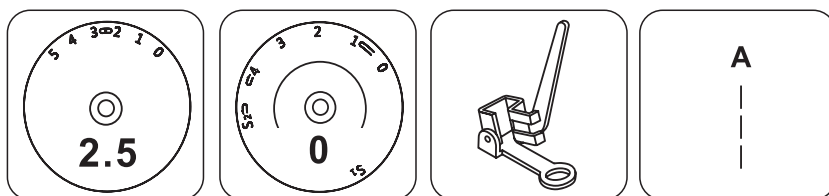
1. Установите регулятор длины строчки на нужную длину.
2. Установите регулятор выбора строчек на прямую строчку с положением иглы в центре.
3. Положите изделие, которое надо заштопать, под лапку вместе с подложенным кусочком ткани под изделием на месте дыры.
4. Опустите прижимную лапку и прошейте вперед или с помощью рычага обратного хода назад.
5. Прошейте зону несколько раз, чтобы заштопать нужное место.
6. Чтобы прошить в обратном направлении, смотрите раздел «Реверс (обратный ход)».



## Штопка в технике свободного передвижения

Используется лапка для штопки/ вышивки (приобретается дополнительно).

1. Установите штопальную пластину на рабочую поверхность. Иглы в центре.
2. Снимите держатель прижимной лапки и установите лапку для штопки/ вышивки. Рычаг должен находиться позади прижимного винта иглы. Плотнo прижмите лапку для штопки/ вышивки указательным пальцем сзади и затяните винт. Нанесите желаемый рисунок или буквы на поверхность ткани.

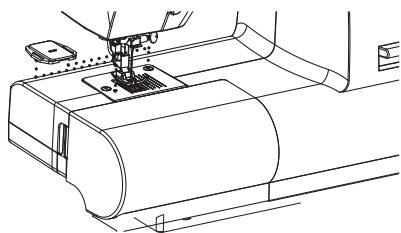


3. Поместите ткань под иглу. Убедитесь в том, что прижимной стержень находится в крайнем нижнем положении. Поверните маховое колесо на себя, чтобы поднять нижнюю нить сквозь ткань. Сделайте несколько закрепочных стежков в точке начала вышивки. Для удобства штопки можно использовать пяльцы (не входят в комплект).

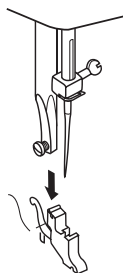
4. После окончания работы снимите штопальную пластину с рабочей поверхности, чтобы получить доступ к работе нижнего транспортера ткани при шитье.



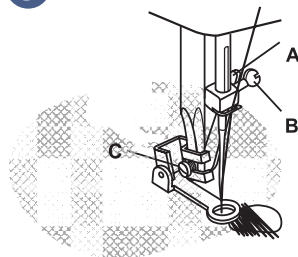
1



2

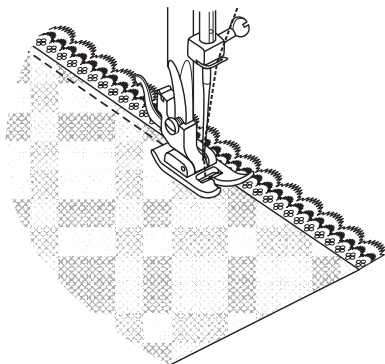
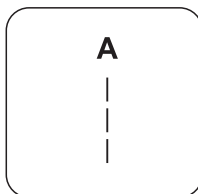
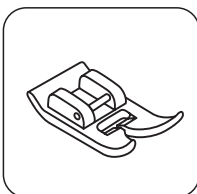
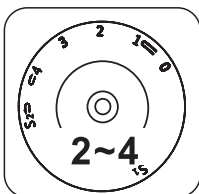
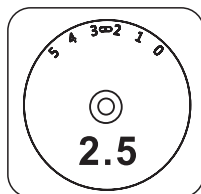


3



## Отделка кружевом

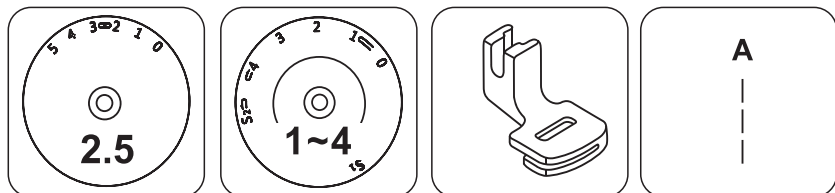
1. Установите регулятор длины строчки на нужную длину.
2. Установите регулятор выбора строчек на прямую строчку с положением иглы в центре.
3. Заверните край изделия (примерно на 6 мм).
4. Положите кружево под сложенный край так, чтобы край изделия и кружево немного перекрывались.
5. Прошейте по краю изделия.



## Создание сборок

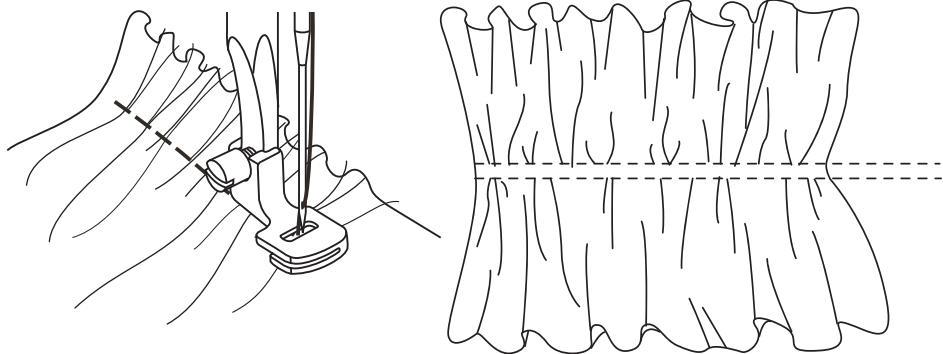
Для собирания ткани используется прижимная лапка для сборок (приобретается дополнительно).

Идеально подходит для одежды и домашнего текстиля. Наилучший результат достигается при шитье тонких и средних тканей.



1. Снимите держатель прижимной лапки и установите лапку для сборок.
2. Установите натяжение нити ниже 2.
3. Поместите собираемую ткань под прижимную лапку справа от лапки.
4. Выполните линию стежков, совмещая необработанную кромку ткани с правой кромкой лапки. Строчка автоматически создаст на ткани сборки.

На тонких тканях, таких как батист или кружево, образуется наибольшее

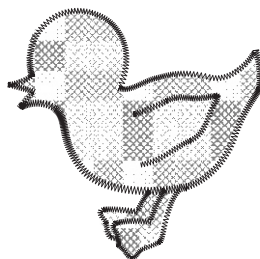
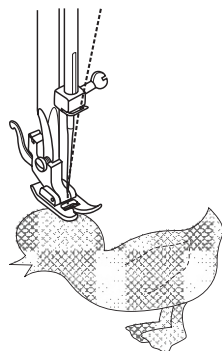
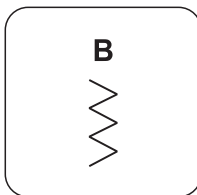
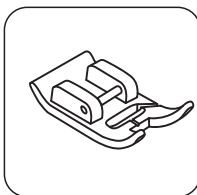
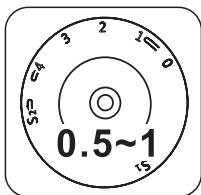
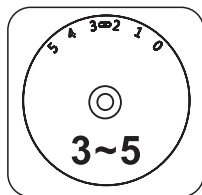


**ПРИМЕЧАНИЕ:** Перед началом работы на чистовом отрезке ткани выполните пробное шитье с использованием той же ткани, которую будете обрабатывать. При испытании настроек машины для достижения желаемого качества сборок используйте 25 см отрезок ткани, отделочного материала или резинки. Это поможет определить параметры настройки и внести необходимые изменения.

Так же рекомендуется выполнять операцию на низкой или средней скорости для лучшего контроля за созданием сборок на ткани.

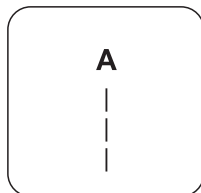
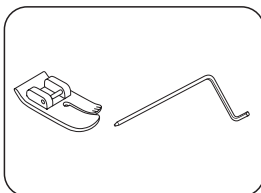
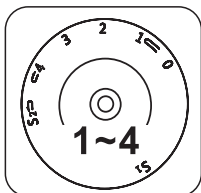
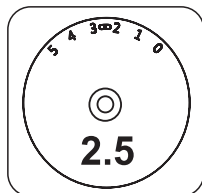
## Аппликация

1. Установите регулятор длины строчки на нужную длину.
2. Установите регулятор выбора строчек на строчку зигзаг.
3. Установите регулятор ширины строчки на малую ширину.
4. Вырежьте аппликацию и приметайте ее на ткань.
5. Аккуратно обшейте аппликацию по краю.
6. Срежьте излишки ткани по краю аппликации. Не срежьте стежки.
7. Выньте наметку.
8. Для закрепления свяжите нижнюю и верхнюю нити на изнаночной стороне.

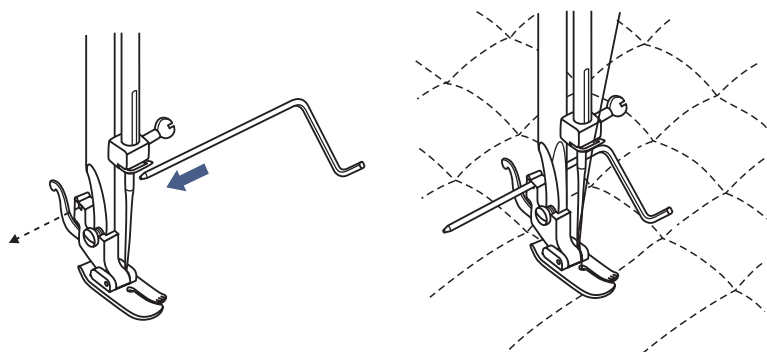


## Квилтинг

1. Настройте машину, как показано на рисунках.
2. Установите направитель для квилтинга на держатель прижимной лапки и отрегулируйте его на нужную ширину.
3. Проложите первую строчку и передвиньте работу. Все остальные строчки прокладывайте таким образом, чтобы направитель проходил по предыдущей строчке.



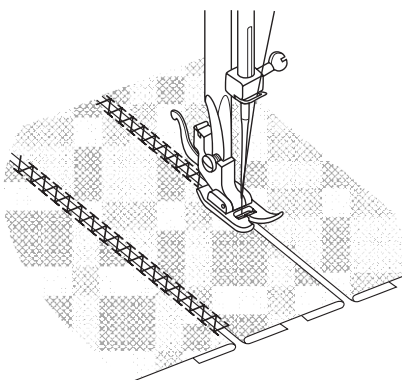
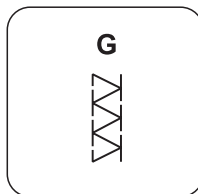
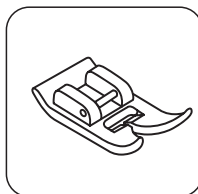
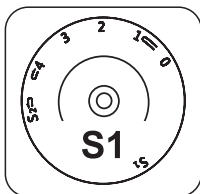
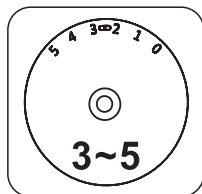
\*приобретается  
отдельно



## Пэтчворк

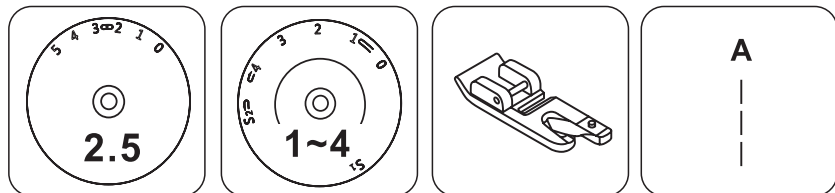
Этот шов используется для сшивания двух кусков ткани, при этом между их краями остается небольшой промежуток.

1. Положите два куска ткани и приметайте их края к тонкой бумаге, оставив при этом небольшое расстояние между ними.
2. Установите регулятор выбора строчек на строчку «G». Установите регулятор длины строчки на «S1».
3. Шейте по краю, немного потягивая обе нити в начале швов. Для шитья используйте нити толще обычных.
4. После шитья выньте наметку и удалите бумагу. В начале и в конце швов на изнаночных сторонах завяжите узелки для закрепления нитей.



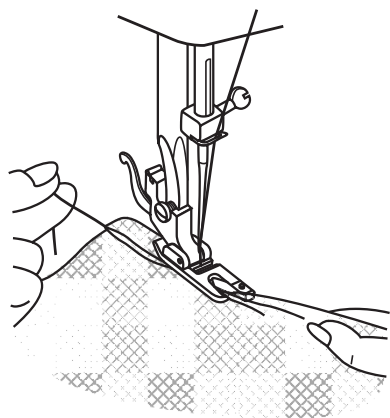
## Узкая подгибка края ткани

Для строчки узких подвернутых краев, которая обычно применяется для обработки низа рубашек, скатертей и краев оборок, используется лапка-улитка для подгибки края ткани.

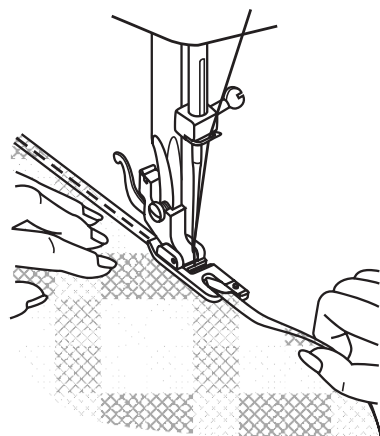


Используется лапка-улитка для подгибки края ткани.

1. Подогните кромку ткани примерно на 3мм, а затем повторно подогните на расстояние около 5 см вдоль края.
2. Поместите иглу в складку, повернув маховое колесо на себя, и опустите рычаг подъема прижимной лапки. Выполните несколько стежков и поднимите рычаг прижимной лапки.
3. Поместите складку ткани в спиральную прорезь прижимной лапки-улитки для подгибки. Потяните ткань вперед-назад, чтобы складка приняла спиральную форму.
4. Опустите рычаг прижимной лапки и медленно начните шить, направляя необработанную кромку ткани впереди лапки для подгибки равномерно в спиральную прорезь лапки.



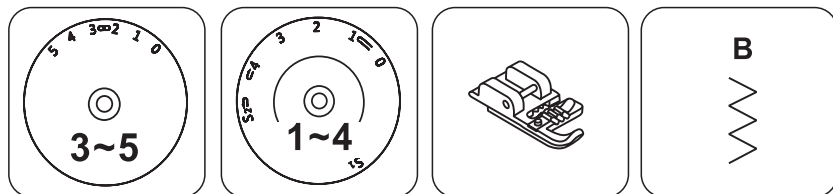
1



2

## Декоративная оплетка шнура (кординг)

Украшение текстильных изделий с использованием от одного до трех декоративных шнуров или нитей. Можно использовать один отрезок шнура для декоративной оплетки и создания яркого украшения пиджака или жакета. Или для создания яркого украшения пиджака или жакета выполнить оплетку трех шнуров для отделки кромки изделия. Для кординга используются: хлопчатобумажная пряжа, шелковые нити, тесьма, тонкая шерсть или иная декоративная пряжа для вышивки.

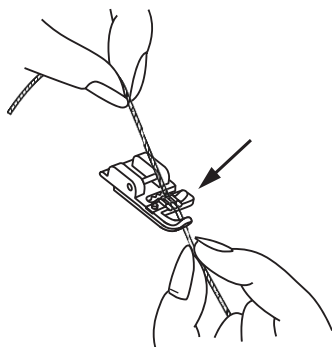


Используется лапка для вшивания шнура(приобретается дополнительно).

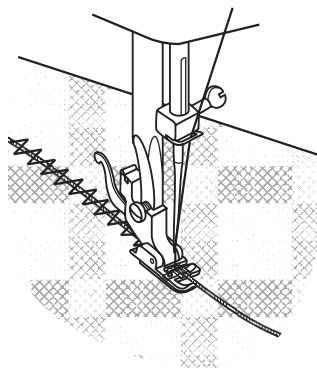
1. Вставьте декоративный шнур в центральную канавку лапки для вшивания шнура через боковую прорезь с правой стороны.

2. Поместите шнур под канавки лапки и вытяните шнур примерно на 5см позади прижимной лапки.

Канавки под лапкой будут удерживать шнур на месте, а строчка будет формироваться поверх шнура.



1

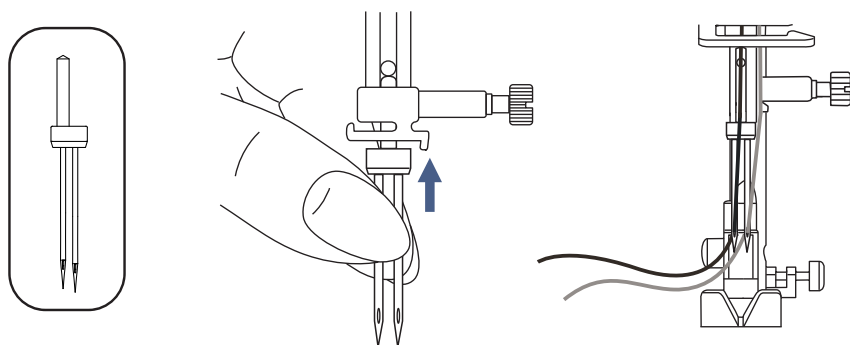


2

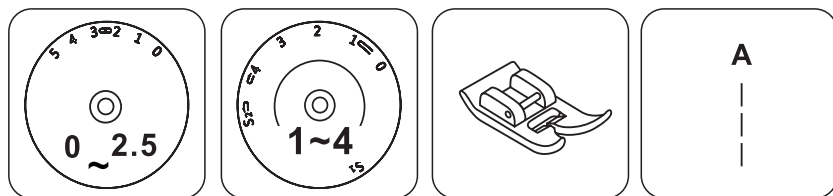
3. Выберите строчку и настройте ширину строчки таким образом, чтобы стежки покрывали шнур. Опустите рычаг прижимной лапки и шейте медленно, направляя шнур вдоль рисунка.

## Шитье двойной иглой

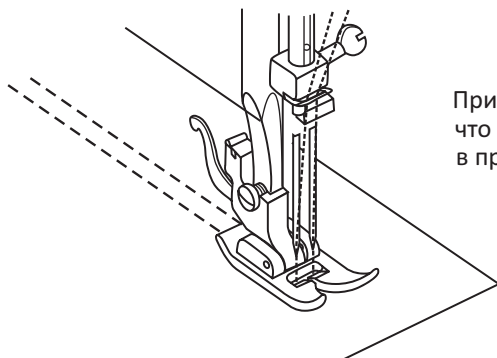
Используется универсальная лапка.



Вставьте двойную иглу. Дополнительная информация содержится в разделе «Замена иглы».  
 Следуйте инструкциям по заправке одиночной иглы чтобы заправить левую иглу.  
 Правую нить заправляйте аналогично через все ключевые точки, пропустив на финальном этапе нить сквозь ушко правой иглы.  
 Заправляйте каждую иглу отдельно.



**ПРИМЕЧАНИЕ:** Убедитесь, что обе нити, используемые для заправки двойной иглы имеют одинаковый номер. Можно использовать один или два цвета нити. Две линии строчки выполняются параллельно друг другу.



При шитье строчкой «Зигзаг» убедитесь, что ширина строчки установлена в пределах от «0» до «2,5».

Используя двойную иглу, не торопитесь, сохраняйте невысокую скорость шитья, чтобы обеспечить качественную строчку.

## Обслуживание машины

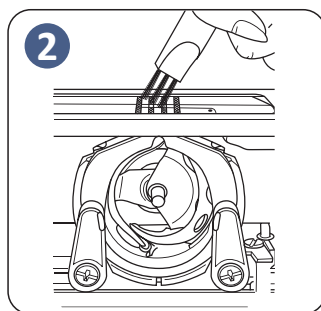
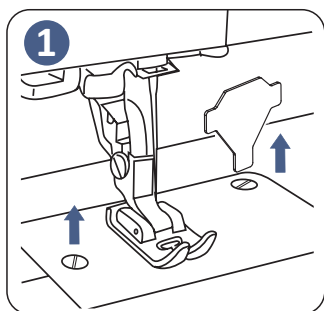
Перед проведением обслуживания установите переключатель питания в положение «О» и отсоедините устройство от электросети.

### Снятие игольной пластины

- Поверните маховик на себя, чтобы игла оказалась максимально высоко.
- С помощью отвертки открутите винты, расположенные на игольной пластине (рис. 1).

### Чистка механизма подачи ткани

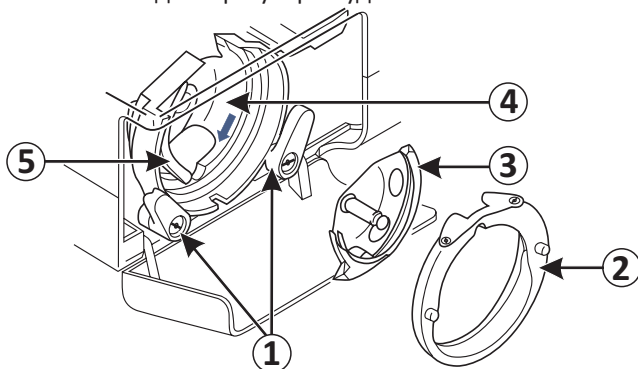
- Снимите крышку механизма челнока и выньте шпульку.
- Кисточкой почистите держатель шпульки (рис 2).



### Чистка и смазка челночного устройства

- Откиньте два держателя в стороны (1).
- Достаньте шпульный колпачок (2) и шпульку (3) из челночного устройства. Почистите их сухой мягкой тканью.
- Смажьте челночное устройство (4) машинным маслом (1-2 капли).
- Поверните маховое колесо на себя, чтобы выступающая часть челночного устройства (5) оказалась в левом положении.
- Установите шпульку (3), шпульный колпачок (2), верните обратно два держателя (1) и поставьте на место игольную пластину.

**ПРИМЕЧАНИЕ:** Необходимо регулярно удалять остатки нитей и волокон ткани.





## Устранение неисправностей

Проблема	Причина	Решение
Обрыв верхней нити	Нить заправлена неправильно	Заправьте нить снова
	Слишком сильное натяжение нити	Ослабьте натяжение
	Нить слишком толстая для этой иглы	Возьмите иглу большего размера
	Игла вставлена неправильно	Установите иглу правильно (плоской стороной назад)
	Нить закрутилась вокруг держателя катушки	Выньте катушку и накрутите нить
	Игла повреждена	Замените иглу
Обрыв нижней нити	Шпулька вставлена неправильно	Выньте и вставьте шпульку правильно, потяните нить. Нить должна идти легко
	Нить заправлена в шпульку неправильно	Заправьте нить правильно
	Натяжение нижней нити очень сильное	Ослабьте натяжение нижней нити
Пропуск стежков	Игла вставлена неправильно	Установите иглу правильно (плоской стороной назад)
	Игла повреждена	Установите новую иглу
	Выбран неправильный номер иглы	Выберите иглу в соответствии с нитью и тканью
	Прижимная лапка установлена неправильно	Проверьте и установите лапку правильно
Поломка иглы	Игла повреждена	Установите новую иглу
	Игла установлена неправильно	Установите иглу правильно (плоской стороной назад)
	Выбран неправильный номер иглы	Выберите иглу в соответствии с нитью и тканью
	Прижимная лапка установлена неправильно	Проверьте и установите лапку правильно

Проблема	Причина	Решение
Неплотные стежки	Машина заправлена неправильно	Проверьте заправку нити
	Шпулька заправлена неправильно	Заправьте шпульку правильно
	Неверная комбинация иглы/ткани/нити	Игла должна соответствовать типу ткани и нити
	Неправильное натяжение нити	Откорректируйте натяжение нити
Шов собирается	Слишком толстая игла для ткани	Выберите иглу тоньше
	Неправильная длина строчки	Настройте длину строчки правильно
	Натяжение нити слишком сильное	Ослабьте натяжение
Неровные стежки, неравномерная подача	Нить плохого качества	Выберите нить лучшего качества
	Нить заправлена в шпульку неправильно	Заправьте нить правильно
	Ткань затянута	Не тяните ткань в процессе шитья, машина сама будет ее продвигать
Машина шумит	Машина не смазана	Смажьте машину
	Скопление пуха и масла	Почистите зубцы двигателя ткани и детали механизма челнока
	Использовалось масло плохого качества	Используйте масло хорошего качества
	Игла повреждена	Замените иглу
Машина не работает	Нить закрутилась в челноке	Удалите верхнюю нить и нить челнока, поверните рукой маховик назад и вперед и выньте остатки нитей

## Технические характеристики

Изделие	Швейная машина
Торговая марка	Comfort
Модель	2550
Характеристики	37 операций
Изготовитель	Зеджанг Винвей Машинери Ко. ЛТД, Драгонфлай Индастриал Эриа, Хьюжен, Джинюн, Зеджанг Провинс, Китай
Страна происхождения	Китай
Напряжение питания	220-240V ~ 50-60Hz
Мощность	60W
Класс электробезопасности	2 класс электробезопасности бытовых приборов
Размеры (ШxВxГ), мм	380x170x300
Сертификат соответствия	 TC RU C-CN.AB93.B.01747
Номер сертификата	
Дата выдачи	
Действителен до	
Срок гарантии	1 год
Срок службы	5 лет
Дата производства	Серийный номер составлен из букв и цифр: 1-ая и 2-ая цифра - год выпуска (например 15 - 2015 год) 3-ая и 4-ая цифра - месяц выпуска (например 01 - январь) Остальные цифры - серийный номер машины
Что делать в случае поломки	Пожалуйста, прекратите использование машины и обратитесь в сервисный центр
По окончании срока эксплуатации	Данное оборудование необходимо подвергнуть безопасной утилизации согласно законодательству.
Импортер	Указан на упаковке

При возникновении вопросов обратитесь к продавцу, у которого вы покупали машину.

Представительство по ремонту и ООО "Швеймастер", Россия, претензиям,  
г. Москва. ул. Адмирала Лазарева, д.35, пом.3, т. (499) 793-25-54

## Условия гарантии

1. Срок гарантии: 1 год со дня покупки изделия.
2. Гарантия распространяется на швейную машину при предъявлении заполненного гарантийного талона и чека магазина.
3. Гарантия распространяется на изделие, используемое согласно инструкции, для личных и бытовых нужд.
4. Гарантия автоматически продлевается на срок нахождения изделия в ремонте.
5. Гарантийные обязательства подразумевают бесплатную замену неисправных частей изделия и выполнение бесплатных ремонтных работ (регулировок).
6. Срок гарантии на запасные части не превышает срока гарантии на изделие в целом.
7. Доставка изделия в сервисный центр осуществляется клиентом.
8. Гарантия не распространяется на изделия, используемые в производственных целях, предпринимательской деятельности, в учебно-производственном процессе.
9. Гарантия не распространяется на лампы освещения, приводные ремни, иглы, лапки, шпульки, игольные пластины, держатели катушек, шпульные отсеки, челноки.
10. Гарантия не распространяется на наладку, настройку и техническое обслуживание (чистка, смазка), проводимые в течении гарантийного срока.
11. Гарантия не распространяется на изделия, вышедшие из строя в результате: неправильной эксплуатации, попадания внутрь конструкции посторонних предметов, ремонта неуполномоченными лицами, несоответствия питающих электросетей.

## Гарантийный талон

Наименование изделия (модель):
Серийный номер:
Дата продажи:
Подпись продавца:
Штамп магазина:
Адрес, телефон сервисного центра (заполняется торгующей организацией):
Представительство по претензиям и ремонту: ООО «Швеймастер», Москва, ул. Адмирала Лазарева, д.35, к.1 тел.: 8(499)793-2554
Изделие проверено, претензий к внешнему виду и комплектации нет. С условиями гарантии ознакомлен. Подпись покупателя:

## Таблица гарантийных ремонтов

Дата	Характер неисправностей	Содержание ремонта	Подпись мастера, дата	Изделие получено. Претензий не имею. Подпись клиента. Дата.

## Единый Информационный Центр

**8 (800) 201-00-12**

(звонок по России бесплатный)

У вас есть вопросы по работе швейной машины, заправке, настройке, гарантийному и постгарантийному обслуживанию, покупке новой машины или дополнительных аксессуаров? Звоните, наши мастера и консультанты с удовольствием помогут вам и решат все ваши вопросы.

