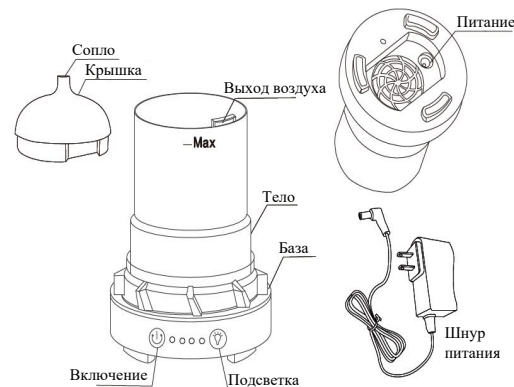
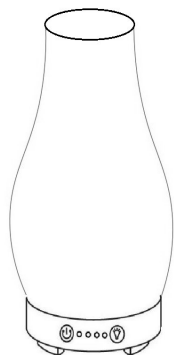
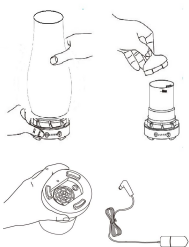


АРОМАДИФФУЗОР ANDROMEDA

РУКОВОДСТВО ПО ЭКСПЛУАТАЦИИ



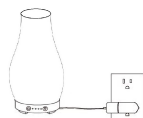
ФУНКЦИОНИРОВАНИЕ



2



3



4

1. В вертикальном положении снимите колбу и крышку движением вверх.(1)
2. Подключите шнур питания к разъему.(2)
3. Налейте воду и эфирное масло. Не превышайте указатель максимального уровня(100мл). Не используйте кипяток. Не наливайте воду, когда база подключена к электросети. Рекомендуется добавлять 2-3 капли масляной эссенции на 100мл.(3)
4. Установите колбу обратно. Не используйте ароматодиффузор без колбы.
5. Подключите шнур питания к электросети. (4)
6. Чтобы включить ароматодиффузор нажмите кнопку включения.(одно нажатие - постоянная работа/повторное - интервал 30 минут/1 час/2 часа/3 часа)
7. Нажмите кнопку подсветки, чтобы включить подсветку. Выберите цвет и яркость последовательными нажатиями. Зажмите кнопку для выключения подсветки.
8. Рекомендуется держать ароматодиффузор в сухости и чистоте на во время длительного простоя.
9. При недостатке воды в резервуаре ароматодиффузор отключится автоматически.

Внимание

- Количество и интенсивность образования тумана может варьироваться, что является нормой и не должно расцениваться как дефект.
- К этому могут привести тип воды, влажность, температура воздуха, воздушные потоки.
- Если в резервуаре нет воды, при нажатии кнопки «УВЛАЖНЕНИЕ» прибор издает 3 звуковых сигнала, чтобы напомнить, что нужно добавить воду. Изделие не будет работать без воды.
- Необходимо использовать натуральные эфирные масла. Масла с отдушками, пряностями или примесями могут привести к поломке. Добавляйте 2-3 капли на 100 мл воды при каждом использовании. Излишнее количество масла может привести к засору системы и, следовательно, к поломке. Изделие необходимо мыть в соответствии с руководством по уходу перед использованием каждого нового вида эфирного масла.

Протечка

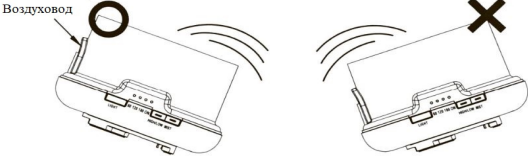
Если вы случайно толкнули изделие или пролили содержимое во время его работы, следуйте следующим указаниям, чтобы избежать поломки.

- Отключите изделие из сети и снимите колбу.
- Вылейте оставшуюся воду из резервуара для воды.
- Слегка потрясите изделие, чтобы вылить воду из механизма, потом оставьте сушиться как минимум на 24 часа.

Руководство по уходу

- После пяти-шестикратного использования, или 2-3 дней работы, почистите изделие следующим образом:
- Отключите изделие из сети и снимите колбу и крышку.
- Вылейте оставшуюся воду из резервуара.
- Отсоедините сетевой шнур от базы изделия.
- Добавьте немного мягкого моющего средства в резервуар для воды и до 70 мл теплой воды (до 70 C°).
- Оставьте на 5 минут, затем вылейте получившийся раствор из резервуара, промойте повторно чистой водой.
- Протрите мягкой тканью. Избегайте зоны пластины ультразвуковой вибрации, которую можно аккуратно протереть с помощью ватной палочки.

Не используйте кислоты, ферменты и сильные моющие средства, так как они могут привести к поломке или образованию ядовитых газов при работе изделия.



Меры предосторожности

Ознакомьтесь с указанными ниже мерами предосторожности, чтобы избежать поломки прибора.

- Не наливайте более 100мл.
- Не включайте, если резервуар пуст.
- Не прикасайтесь к Пластине ультразвуковой вибрации.
- Производите регулярную очистку в соответствии с руководством по уходу, чтобы избежать поломки.
- Всегда отключайте прибор из сети перед очисткой.
- Из соображений гигиены, выливайте оставшуюся воду через из резервуара, протирайте чистой сухой тканью.
- Эфирные масла могут оставлять пятна. Если вы пролили масло или испачкали поверхность, протрите мягкой тканью.
- Всегда используйте мерный стакан, чтобы налить воду в резервуар. Никогда не наливайте воду прямо из-под крана.
- Не направляйте поток тумана на мебель, одежду, стены, и т.д.
- Держите вдали от прямых солнечных лучей, источников тепла, кондиционеров воздуха или вентиляторов.
- Всегда ставьте прибор на устойчивую поверхность. Не ставьте на ковер, одеяло или другие неустойчивые поверхности.
- Держите вдали от электронных приборов типа телевизора или аудиотехники.
- Не наклоняйте прибор, так как это может привести к попаданию воды в механизм, что вызовет поломку.
- Не позволяйте прибору работать без перерыва. После того, как прибор автоматически выключится, подождите 60 минут перед тем, как включить его снова, чтобы избежать повреждения Ультразвуковой пластины.
- Используйте только водопроводную воду, не используйте минеральную воду, газированную воду, и т.д.
- Количество и интенсивность образования тумана может варьироваться, что является нормой и не должно расцениваться как дефект. К этому могут привести качество воды, влажность, температура воздуха, воздушные потоки.
- Никогда не передвигайте прибор, пока он работает.
- Не прикасайтесь к частям прибора мокрыми руками.
- Держите вдали от детей и домашних животных. Не позволяйте детям играть с прибором. Аппарат не предназначен для использования детьми или лицами с ограниченными физическими, сенсорными или умственными способностями, людьми, не имеющими достаточного опыта или знаний для пользования им, если только они не находятся под присмотром других лиц или были проинструктированы.
- Не оставляйте сетевой шнур лежать на проходе, не дергайте слишком сильно за любую из его частей.
- Если вы почувствовали запах дыма или гари, немедленно отключите прибор из сети.

Выявление неисправностей

Пожалуйста, ознакомьтесь с таблицей, если изделие перестало нормально функционировать.

Проявление	Возможная причина	Решение
Не включается / выключается, как раньше	Достаточно ли воды в резервуаре? Правильно ли подключен сетевой шнур?	Добавьте воды в резервуар. Отключите, проверьте шнур, осторожно подключите заново.
Нет тумана или неестественный туман	Недостаточно воды? Слишком много воды? Прыз на Ультразвуковой пластине? Колба и внутренняя крышка неправильно установлены? Прыз на отверстия для всасывания воздуха на нижней части базы?	Добавьте необходимое количество воды в резервуар. Вода не должна превышать уровень в 100мл. См. Руководство по уходу. Снимите и установите правильно, чтобы пар шел свободно. Очистите отверстие для всасывания воздуха от пыли. Недостаточное количество поступающего воздуха может влиять на качество тумана.
Утечка воды из прибора	Колба и внутренняя крышка неправильно установлены? Было ли изделие перевернуто? Низкая температура или высокая влажность?	Снимите и установите правильно, чтобы пар шел свободно. Следуйте инструкциям в разделе «Протечка». В данных условиях туман быстро конденсируется в капли воды.

По вопросам гарантийного обслуживания : helo@you-sens.ru

Контактный телефон : 8 (800) 234-38-35

Гарантия: 12 месяцев

Дата продажи :

Продавец :

Подпись

МП

Гарантия не действительна без штампа магазина

Техническая спецификация

Мощность: вход/выход	Перем. ток 100-240В 50/60Гц Пост. ток 24В 0,65А
Длина шнура	170 см.
Потребление эл. энергии	12 Вт.
Объем резервуара	100 мл.
Материал	Стекло, полипропилен, АБС
Аксессуары	Адаптер перем. тока, инструкция
Способ образования	Ультразвуковые вибрации в 3 МГц