

A	1		2		3		4	
	Z06Z9080X							
B								
C								
D								
2399632 俄文								
借(通)用件登记					70g双胶纸		洗衣机研发部	
							说明书	
旧底图总号								
底图总号					重量		比例	
出图审查	设计	邱良顺 2023.12.6	会签				X08062902	
	审核	刘松 2023.12.6	会签					
日期	工艺	匡永坤 2023.12.6			图形识别符号		 	
	标准化	程木聪 2023.12.6	批准	崔维明 2023.12.6				
1		2			3		4	

Hisense

life reimagined

ИНСТРУКЦИЯ ПО ЭКСПЛУАТАЦИИ

Перед началом эксплуатации внимательно прочитайте данную инструкцию и сохраните ее для дальнейшего использования.

WF7S1247BW

WF7S1247B*

RU

русский

Стиральная машина предназначена для использования только в домашнем хозяйстве. Не используйте ее для стирки белья, на этикетке которого указано, что оно не подходит для машинной стирки.

Значения символов, которые используются в этой инструкции:



Информация, совет, подсказка или рекомендация



Предупреждение об опасности общего характера



Предупреждение об опасности поражения электрическим током



Предупреждение о горячей поверхности



Предупреждение об опасности возгорания



Внимательно прочитайте инструкцию!

СОДЕРЖАНИЕ

4	МЕРЫ БЕЗОПАСНОСТИ	ВВЕДЕНИЕ
12	ОПИСАНИЕ ПРИБОРА	
13	Технические данные	
14	УСТАНОВКА И ПОДКЛЮЧЕНИЕ	ПОДГОТОВКА К РАБОТЕ
15	Снятие транспортировочных винтов	
16	Транспортировка и повторная транспортировка	
17	Выбор места установки	
17	Регулировка ножек	
18	Свободное пространство вокруг стиральной машины	
19	Подключение к водопроводу	
19	Aqua Stop	
20	Подключение к сливу	
22	Подключение к электросети	
23	ПЕРЕД ПЕРВЫМ ИСПОЛЬЗОВАНИЕМ	
24	СТИРКА ПО ШАГАМ (1–6)	СТИРКА ПО ШАГАМ
24	Шаг 1: Проверьте этикетки изделий	
25	Шаг 2: Подготовка белья	
32	Шаг 3: Выбор программы	
34	Шаг 4: Выбор настроек и дополнительных функций	
41	Шаг 5: Запуск программы	
42	Шаг 6: Конец программы	
43	ОСТАНОВКА И ИЗМЕНЕНИЕ ПРОГРАММЫ	
44	ПРИНУДИТЕЛЬНОЕ ОТКРЫВАНИЕ ДВЕРЦЫ	
45	ОЧИСТКА И ОБСЛУЖИВАНИЕ	ОЧИСТКА И ОБСЛУЖИВАНИЕ
45	Очистка дозатора моющих средств	
46	Очистка заливного шланга, отсека дозатора моющих средств и резинового уплотнителя дверцы	
47	Очистка фильтра насоса	
48	Очистка машины снаружи	
49	УСТРАНЕНИЕ НЕИСПРАВНОСТЕЙ	УСТРАНЕНИЕ НЕИСПРАВНОСТЕЙ
49	Что делать?..	
50	Сервисное обслуживание	
51	РЕКОМЕНДАЦИИ ПО СТИРКЕ И ЭКОНОМИИ ПРИ ПОЛЬЗОВАНИИ СТИРАЛЬНОЙ МАШИНОЙ	ДОПОЛНИТЕЛЬНАЯ ИНФОРМАЦИЯ
52	Советы по выведению пятен	
54	УТИЛИЗАЦИЯ	
55	ТАБЛИЦА ПАРАМЕТРОВ РАСХОДА	
56	ПОДКЛЮЧЕНИЕ ПРИБОРА К ПРИЛОЖЕНИЮ ConnectLife	

МЕРЫ БЕЗОПАСНОСТИ



Перед использованием стиральной машины обязательно прочитайте инструкцию по эксплуатации.

Не пользуйтесь прибором, если вы не прочитали или не поняли инструкцию по эксплуатации.

Инструкция по эксплуатации разработана для разных моделей стиральных машин, поэтому может включать функции и оборудование, которых нет в вашем приборе.

Несоблюдение инструкции по эксплуатации и неправильное использование прибора может привести к травмам и повреждению прибора и белья. Храните инструкцию по эксплуатации рядом со стиральной машиной.

Стиральная машина предназначена для использования только в домашнем хозяйстве. В случае использования прибора в профессиональных или коммерческих целях, то есть при эксплуатации, превышающей уровень обычного бытового использования, или случае использования прибора лицом, не являющимся потребителем, гарантийный срок равен минимальному гарантийному сроку, определенному действующим законодательством.

Соблюдайте указания по правильной установке стиральной машины и подключению к сетям водо- и электроснабжения (см. раздел «УСТАНОВКА И ПОДКЛЮЧЕНИЕ»).

Подключение к сетям водо- и электроснабжения может выполнять только квалифицированный специалист.

Ремонт и техническое обслуживание связаны с техникой безопасности и должны выполняться квалифицированным специалистом.

В целях безопасности замену **поврежденного присоединительного кабеля** может производить только квалифицированный или авторизованный специалист.

Перед подключением к электросети оставьте стиральную машину на 2 часа при комнатной температуре.

Обслуживание прибора может производить только специалист авторизованного сервисного центра с использованием оригинальных запасных частей.

Не пытайтесь самостоятельно ремонтировать прибор. Ремонт, выполненный неквалифицированным специалистом, может привести к травмам или серьезной неисправности. Обращайтесь в авторизованный сервисный центр и настаивайте на использовании оригинальных запасных частей.

Гарантия не распространяется на неисправности, возникшие в результате неправильного подключения и использования прибора, а также сервисного обслуживания неавторизованными лицами. Расходы по устранению таких неисправностей потребитель оплачивает самостоятельно.

Запрещается подключать стиральную машину к электросети с помощью удлинителя.

Не подключайте прибор к электросети через внешнее отключающее устройство, например, таймер, а также к электросети, поставщик которой производит частые отключения электроэнергии.

Не включайте прибор в розетку, предназначенную для электробритвы или фена для волос.

Подключайте машину к розетке с защитным заземлением и обеспечьте бесперебойную подачу воды.

Не устанавливайте прибор в местах, где температура может опускаться ниже 5°C, так как в случае замерзания воды детали прибора могут быть повреждены.

Устанавливайте машину на ровной и устойчивой твердой (бетонной) поверхности.

Если машина установлена на возвышении, ее необходимо дополнительно зафиксировать для защиты от опрокидывания.

Перед началом эксплуатации снимите транспортировочные винты, так как включение заблокированной машины может привести к серьезным повреждениям (см. раздел «УСТАНОВКА И ПОДКЛЮЧЕНИЕ/Снятие транспортировочных винтов»). Гарантия на такие повреждения не распространяется!

Для подключения машины к водопроводу используйте заливной шланг и прокладки, прилагаемые в комплекте. Давление воды должно составлять 0,1-1 МПа (1-10 бар; 1-10 кгс/см²; 10-100 Н/см²).

Для подключения машины к водопроводу используйте только новый заливной шланг. Не используйте старый заливной шланг!


Конец сливного шланга не должен быть погружен в воду, в том числе сливаемую.

Перед началом стирки нажмите на дверцу стиральной машины в обозначенном месте, чтобы замок защелкнулся. Во время работы машины дверцу открыть невозможно.

После завершения стирки перекройте поступление воды (закройте водопроводный кран) и выньте вилку присоединительного кабеля из розетки.

Используйте только моющие средства и средства по уходу за бельем, предназначенные для автоматических стиральных машин. Производитель не несет ответственности за возможные повреждения, окрашивание уплотнителей и пластмассовых деталей машины вследствие неправильного использования отбеливателей и красителей для белья.

Для удаления накипи используйте только средства, содержащие компоненты для защиты от коррозии. (Используйте только некоррозионные средства для удаления накипи.) Соблюдайте инструкции производителя. После очистки от накипи включите несколько циклов полоскания или программу **«Очистка барабана»**, чтобы смыть остатки кислоты (например, уксуса).

 Не используйте моющие средства, содержащие растворители, так как это может привести к выделению токсических газов, повреждению стиральной машины, возгоранию или взрыву.

Использование прибора людьми (в том числе детьми) с ограниченными физическими, двигательными и психическими способностями или не имеющими достаточного опыта или знаний для его использования допускается, только если они обучены пользованию прибором лицом, ответственным за их безопасность.

Гарантия не распространяется на расходные материалы, незначительные отклонения в цвете, повышенный шум, возникающий в результате износа, который не влияет на функциональность прибора, и эстетические дефекты, которые не влияют на функциональность и безопасность прибора.

БЕЗОПАСНОСТЬ ДЕТЕЙ

Прежде чем закрыть дверцу прибора и запустить программу, проверьте, что в барабане нет ничего, кроме белья. Убедитесь, что в барабан не залез ребенок, который мог закрыть дверцу изнутри.

Храните моющее средство и кондиционер для белья в недоступном для детей месте.

Включите блокировку от детей. См. раздел «ВЫБОР НАСТРОЕК И ДОПОЛНИТЕЛЬНЫХ ФУНКЦИЙ/Блокировка от детей».

Дети младше трех лет не должны находиться вблизи машины или должны быть под постоянным присмотром.

Прибор соответствует действующим стандартам безопасности.

Использование прибора детьми старше 8 лет и людьми с ограниченными физическими, двигательными и психическими способностями, а также не имеющими достаточного опыта или знаний для его использования, допускается только под присмотром, если они были обучены пользованию прибором и предупреждены о возможной опасности, связанной с неправильной эксплуатацией прибора. Не позволяйте детям играть с прибором!

Детям запрещается выполнять очистку и обслуживание прибора без присмотра.

ОПАСНОСТЬ ГОРЯЧЕЙ ПОВЕРХНОСТИ

При высокой температуре стирки стекло дверцы нагревается. Опасность ожога! Следите, чтобы дети не находились вблизи стекла дверцы.

ЗАЩИТА ОТ ПЕРЕЛИВА (ПРИ ВКЛЮЧЕННОЙ СТИРАЛЬНОЙ МАШИНЕ)

Если уровень воды в приборе поднимается выше нормы, система защиты от переполнения начинает откачку воды и перекрывает подачу воды в машину. Выполнение программы прерывается, и появляется сообщение об ошибке (см. ТАБЛИЦУ ОШИБОК И НЕИСПРАВНОСТЕЙ).

ТРАНСПОРТИРОВКА И ПОВТОРНАЯ ТРАНСПОРТИРОВКА

Если необходимо переместить машину после того, как она уже была установлена, установите транспортировочные винты (см. раздел «УСТАНОВКА И ПОДКЛЮЧЕНИЕ/Транспортировка и повторная транспортировка»). Перед этим отключите машину от электросети!

Во избежание опасности замену присоединительного кабеля может проводить производитель, авторизованный сервисный центр или квалифицированный специалист.

Вода, сливаемая во время стирки или сушки при высокой температуре, горячая. Не прикасайтесь к воде.

Не открывайте дверцу стиральной машины силой во время ее работы (стирка при высокой температуре/сушка/отжим).

Не используйте машину для стирки одежды, прошедшей химическую чистку.

Следите, чтобы вокруг прибора не скапливались пыль и волокна.

Необходимо обеспечить надлежащую вентиляцию помещения, в котором установлена машина, во избежание скопления газа от газовых приборов, в том числе от приборов с открытым огнем.

Белье с пятнами пищевого масла, ацетона, спирта, бензина, керосина, пятновыводителей, скипидара, воска и средства для удаления воска перед стиркой в стиральной машине необходимо выстирать в горячей воде с дополнительным количеством моющего средства.

Запрещается стирать в стиральной машине изделия из пенорезины, латекса, шапочки для душа и бассейна, водонепроницаемые ткани, прорезиненные предметы одежды и подушки с поролоновыми элементами.

При использовании кондиционеров для белья и подобных средств следуйте указаниям их производителя.

Удалите из белья легковоспламеняющиеся предметы, например, спички и зажигалки.

ПРЕДУПРЕЖДЕНИЕ! Не подключайте прибор к электросети через внешнее отключающее устройство, например, таймер, а также к электросети, поставщик которой производит частые отключения электроэнергии.

Обеспечьте, чтобы ворс ковра не загораживал вентиляционные отверстия (если имеются) в основании прибора.

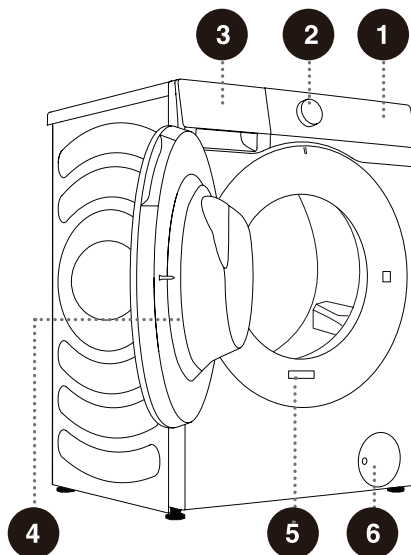
Не устанавливайте машину за дверь, которая может захлопнуться, за раздвижной дверь, а также за дверь, направление открывания которой противоположно направлению открывания дверцы прибора. Установку машины в помещении следует производить с учетом обязательного беспрепятственного открывания дверцы машины.

Отвод воздуха не должен осуществляться через отводящие каналы приборов, работающих на газе или другом топливе.

ОПИСАНИЕ СТИРАЛЬНОЙ МАШИНЫ

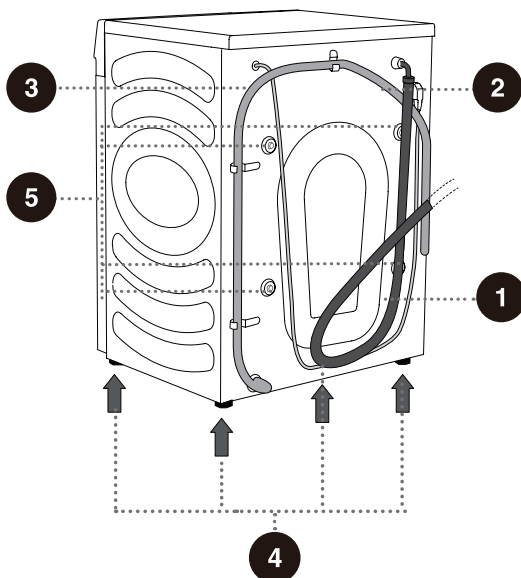
ВИД СПЕРЕДИ

- 1 Панель управления
- 2 Переключатель программ
- 3 Дозатор моющих средств
- 4 Дверца
- 5 Заводская табличка
- 6 Крышка фильтра насоса



ВИД СЗАДИ

- 1 Заливной шланг
- 2 Присоединительный кабель
- 3 Сливной шланг
- 4 Регулируемые ножки
- 5 Транспортировочные винты



⚠ Изображения в инструкции носят иллюстративный характер. Мы постоянно совершенствуем нашу продукцию, поэтому внешний вид, цвет и функциональные детали приобретенного вами изделия могут отличаться от изображения на иллюстрации.

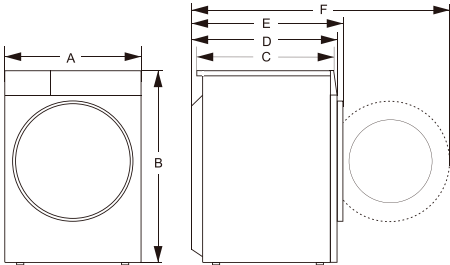
ТЕХНИЧЕСКИЕ ДАННЫЕ (В ЗАВИСИМОСТИ ОТ МОДЕЛИ)

Заводская табличка с основными данными находится на передней стенке стиральной машины рядом с загрузочным отверстием (см. раздел «ОПИСАНИЕ СТИРАЛЬНОЙ МАШИНЫ»).

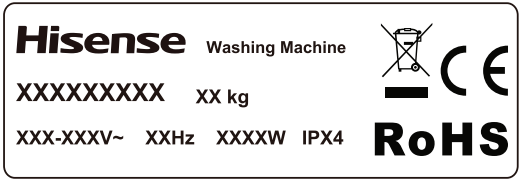
Максимальная загрузка	12 кг
Вес	73 кг
Номинальное напряжение	220-240 В~
Присоединительная мощность	1750 Вт
Частота	50 Гц

Размеры (мм)

Обозначение	Размеры (мм)
A	595
B	845
C	610
D	640
E	670
F	1150



Заводская табличка



⚠ Перед подключением к электросети оставьте стиральную машину на 2 часа при комнатной температуре.

УСТАНОВКА И ПОДКЛЮЧЕНИЕ

☞ Удалите всю упаковку с прибора (см. раздел «УТИЛИЗАЦИЯ»). При снятии упаковки будьте осторожны, чтобы не повредить прибор острым предметом. Храните упаковочные материалы (пластиковые пакеты и другие пластиковые детали) в недоступном для детей месте.

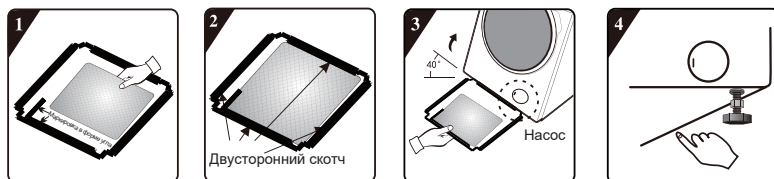
Проверьте прибор на наличие повреждений. При обнаружении повреждений не используйте прибор и обратитесь в сервисный центр.

В комплект поставки прибора входят:

- инструкция по эксплуатации,
- 4 пластиковые заглушки,
- заливной шланг,
- держатель сливного шланга,
- гаечный ключ
- шумопоглощающая панель.

Проверьте наличие всех компонентов в комплекте, перечисленных выше.

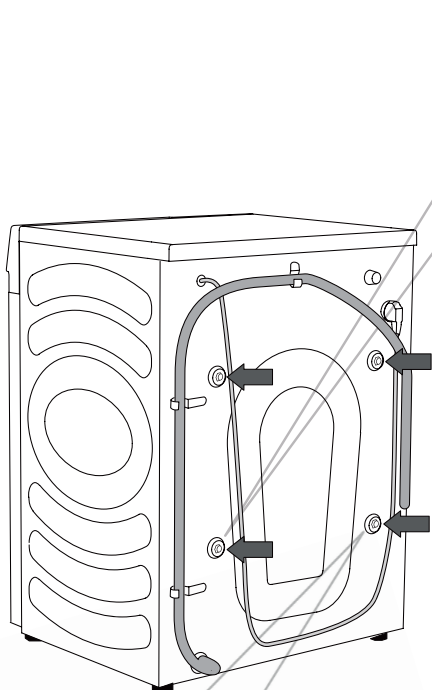
УСТАНОВКА ШУМОПОГЛОЩАЮЩЕЙ ПАНЕЛИ



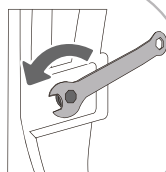
1. Перед установкой шумопоглощающей панели наклейте на нее шумопоглощающую вату по маркировке в форме угла на шумопоглощающей панели (не относится к моделям без шумопоглощающей ваты).
2. Снимите защитный слой с двухстороннего скотча с четырех сторон шумопоглощающей панели.
3. Наклоните машину назад на 40 градусов. Поверните шумопоглощающую панель так, чтобы маркировка в форме угла была обращена к передней части машины, как показано на рисунке. Вставьте задний край панели между задними регулируемыми ножками. Приложите панель к дну машины.
4. Пальцами прижмите шумопоглощающую панель (в области скотча) по всему периметру, чтобы она надежно приклеилась к дну машины.

СНЯТИЕ ТРАНСПОРТИРОВОЧНЫХ ВИНТОВ

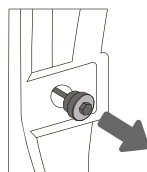
⚠ Перед первым использованием машины обязательно снимите транспортировочные винты. Включение заблокированной машины может привести к серьезным повреждениям. Гарантия на такие повреждения не распространяется!



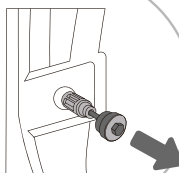
Здесь установлен зажим присоединительного кабеля, который также необходимо снять.



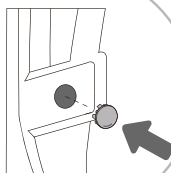
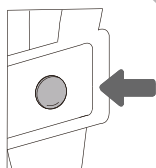
1 Уберите шланги в сторону. С помощью гаечного ключа открутите 4 винта на задней стенке прибора, поворачивая их против часовой стрелки, как показывает стрелка. Открутите примерно на 30 миллиметров (не полностью).



2 Потяните все 4 транспортировочных винта на себя.



3 Извлеките винты вместе с резиновыми и пластиковыми деталями.



4 Закройте гнезда транспортировочных винтов пластиковыми заглушками. Заглушки поставляются в пакете с инструкцией по эксплуатации (комплект поставки).

💡 Сохраните транспортировочные винты на случай, если потребуется транспортировать прибор (транспортировочные винты устанавливаются в обратном порядке).

ТРАНСПОРТИРОВКА И ПОВТОРНАЯ ТРАНСПОРТИРОВКА

⚠ Перед тем как перемещать стиральную машину, установите транспортировочные винты, чтобы предотвратить повреждение машины из-за вибрации (см. раздел «УСТАНОВКА И ПОДКЛЮЧЕНИЕ/Снятие транспортировочных винтов»). Если транспортировочные винты утеряны, их можно заказать в авторизованном сервисном центре.

⚠ После транспортировки перед подключением к электросети оставьте стиральную машину на 2 часа при комнатной температуре. Установку и подключение прибора может выполнять только квалифицированный специалист.

⚠ Перед подключением стиральной машины внимательно прочитайте инструкцию по эксплуатации! Гарантия на неисправности, связанные с неправильным подключением и использованием прибора, не распространяется.

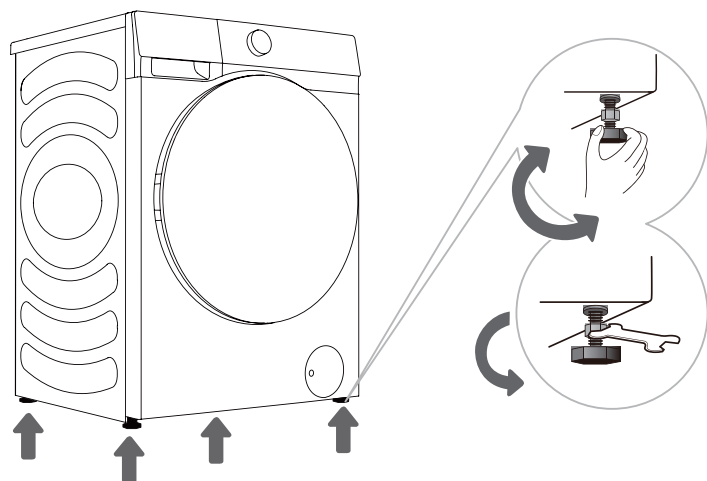
ВЫБОР МЕСТА УСТАНОВКИ

☼ Пол, на который устанавливается стиральная машина, должен иметь бетонное основание, должен быть сухим и чистым, чтобы машина не скользила. Также необходимо очистить основание регулируемых ножек.

☼ Стиральная машина должна стоять на ровном и устойчивом, твердом основании.

РЕГУЛИРОВКА НОЖЕК

Вам потребуются уровень и гаечный ключ, поставляемый в комплекте.



.....

1 Выставьте машину по уровню строго горизонтально, откручивая и закручивая регулируемые ножки. Ножки позволяют выровнять прибор на ± 2 сантиметра.

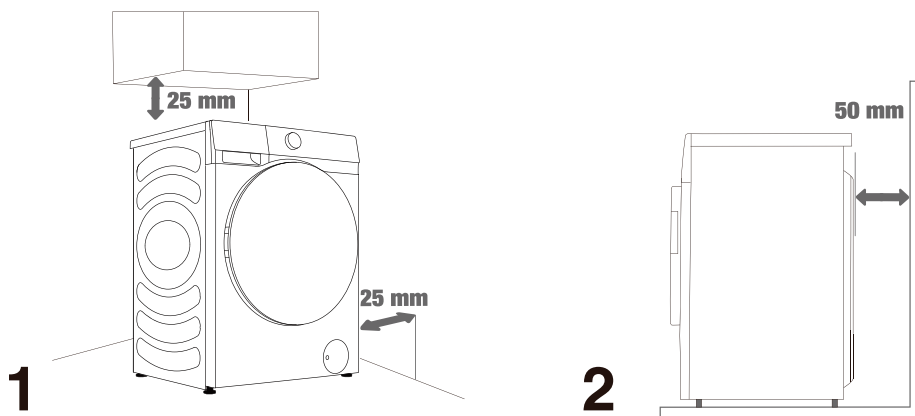
.....

2 После регулировки высоты ножек закрутите контргайки ключом (в комплекте) по направлению к дну машины ↑ (см. рис.).

☼ Вибрация, перемещение и громкая работа стиральной машины могут быть следствием неправильно отрегулированных ножек. Гарантия не распространяется на случаи, связанные с неправильным выравниванием стиральной машины.

☼ Во время работы машины может появляться необычный или повышенный шум, который, как правило, является следствием неправильной установки.

СВОБОДНОЕ ПРОСТРАНСТВО ВОКРУГ СТИРАЛЬНОЙ МАШИНЫ

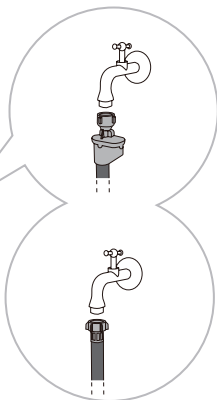
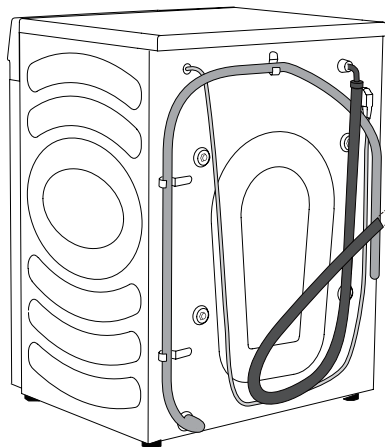


⚠ Прибор нельзя устанавливать вплотную к стене и мебели. Для оптимальной работы стиральной машины оставьте вокруг нее некоторое пространство, как показано на рисунке. Несоблюдение минимальных расстояний может привести к небезопасной и неправильной работе стиральной машины. Также машина может перегреться (рис. 1 и 2).

⚠ Не рекомендуется устанавливать стиральную машину под столешницей.

ПОДКЛЮЧЕНИЕ К ВОДОПРОВОДУ

Прикрутите шланг к водопроводному крану.



A Aqua Stop

B Стандартное
Подключение

☞ Для бесперебойной работы машины давление в водопроводной сети должно составлять 0.1-1 МПа (1-10 бар; 1-10 кгс/см²; 10-100 Н/см²). Минимальное давление можно определить, измерив количество вытекающей воды. За 15 секунд из полностью открытого крана должно вытекать 3 литра воды.

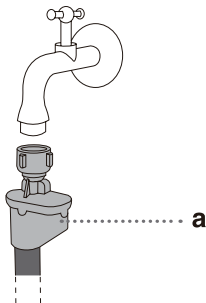
☞ Заливной шланг крепко прикрутите руками (макс. 2 Н·м) для обеспечения герметичности. После прикручивания проверьте герметичность соединения. Не используйте плоскогубцы или подобные инструменты, чтобы не повредить резьбу гайки.

☞ Используйте заливной шланг, поставляемый в комплекте с машиной. Не используйте старые и другие заливные шланги.

☞ Убедитесь, что шланг не поврежден. Если шланг разохся или треснул, его необходимо заменить.

AQUA STOP (В НЕКОТОРЫХ МОДЕЛЯХ)

При повреждении внутренней трубки заливного шланга подача воды в машину перекрывается. Окошко (а) окрашивается в красный цвет. Заливной шланг в этом случае необходимо заменить.



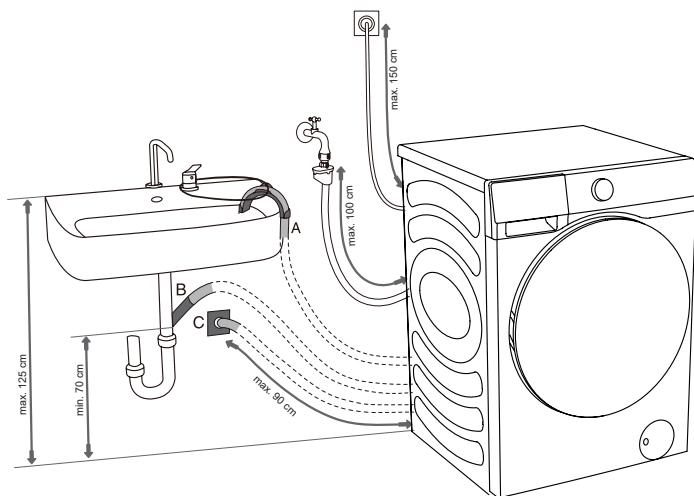
💡 Заливной шланг с системой AquaStop нельзя погружать в воду, так как в нем находится электрический клапан.

💡 Заливной шланг можно подсоединять без обратного клапана.

💡 Подсоединение заливного шланга к водопроводному крану должно обеспечивать достаточное и равномерное поступление воды.

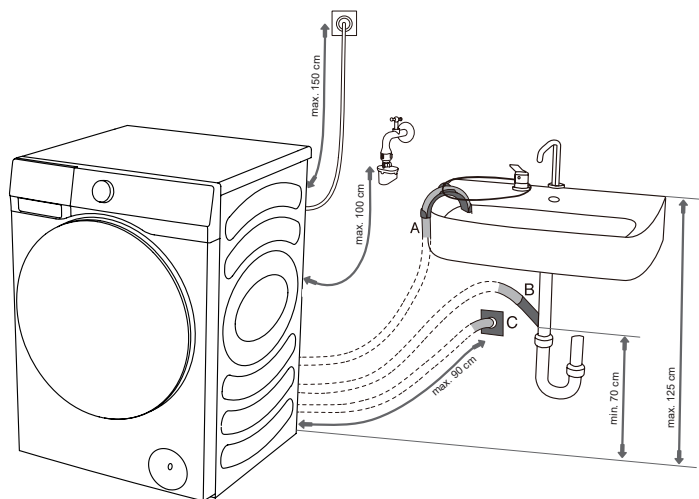
ПОДКЛЮЧЕНИЕ К СЛИВУ

Конец сливного шланга установите на раковину или ванну или подсоедините непосредственно к сточной трубе диаметром не менее 4 сантиметров. Конец сливного шланга должен находиться на высоте не более 100 и не менее 60 сантиметров от пола. Сливной шланг можно установить тремя способами (А, В, С).

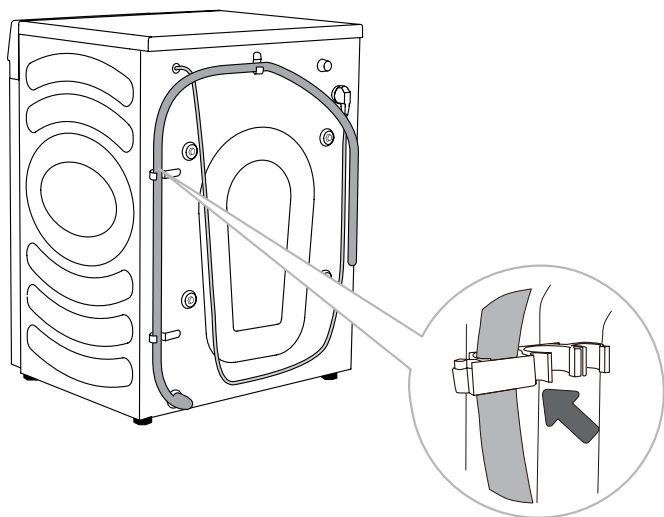


А Закрепите сливной шланг на раковине или ванне. Протяните шнур через пластмассовый держатель сливного шланга и закрепите, чтобы он не соскальзывал на пол.

В Подсоедините сливной шланг непосредственно к сливной трубе раковины. Маленькие раковины не подходят. Будьте осторожны: сливаемая вода может быть горячей.



С Подсоедините сливной шланг ко встроенной в стену сточной трубе с сифоном, который имеет возможность очистки.

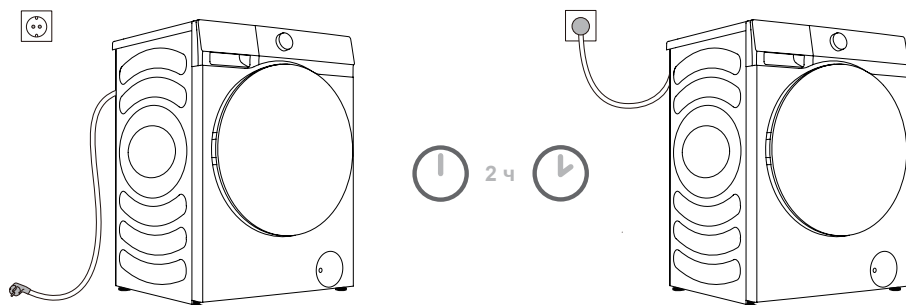


Д Сливной шланг должен быть закреплен и прикреплен к задней стенке стиральной машины, как показано на рисунке.

⚡ Убедитесь, что сливной шланг не поврежден.

⚡ Неправильная установка сливного шланга может привести к небезопасной или неправильной работе стиральной машины.

ПОДКЛЮЧЕНИЕ К ЭЛЕКТРОСЕТИ



⚠ Перед подключением к электросети оставьте стиральную машину на 2 часа при комнатной температуре.

Подключайте стиральную машину к заземленной розетке. После установки машины к розетке должен быть обеспечен свободный доступ. Розетка должна быть оснащена заземляющим контактом (в соответствии с действующими нормами).

Основную информацию о вашей стиральной машине см. на заводской табличке.

⚠ Рекомендуется использовать защитное устройство от избыточного напряжения из-за опасности удара молнией.

⚠ Запрещается подключать стиральную машину к электросети с помощью удлинителя.

⚡ Не включайте прибор в розетку, предназначенную для электробритвы или фена для волос.

⚡ Не подключайте и не отключайте прибор от электросети мокрыми руками.

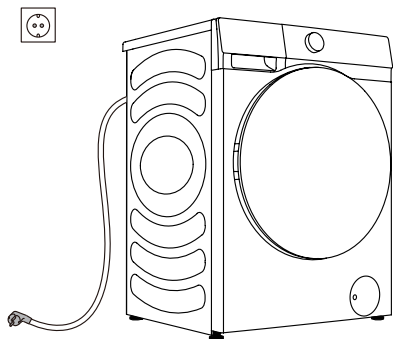
⚡ Ремонт и техническое обслуживание связаны с техникой безопасности и должны выполняться квалифицированным специалистом.

⚡ Замену поврежденного присоединительного кабеля может производить только авторизованный специалист.

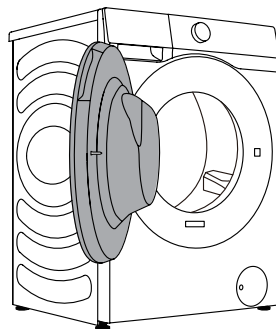
ПЕРЕД ПЕРВЫМ ИСПОЛЬЗОВАНИЕМ

Убедитесь, что стиральная машина отключена от электросети, откройте дверцу, потянув ее на себя (рис. 1 и 2).

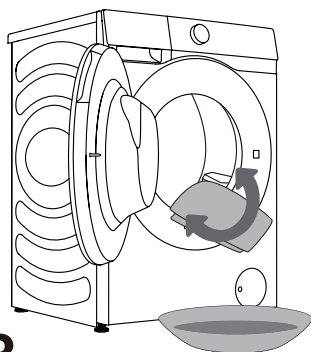
Перед первым использованием прибора протрите барабан мягкой влажной тканью или запустите программу «Очистка барабана». Для этого подключите прибор к электросети и откройте подачу воды. Не загружайте белье, барабан должен быть пустой (рис. 3 и 4).



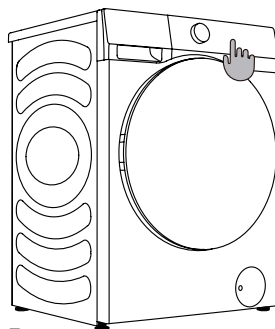
1



2



3



4

⚠ Не используйте растворители и чистящие средства, которые могут повредить стиральную машину (следуйте указаниям производителя чистящего средства).

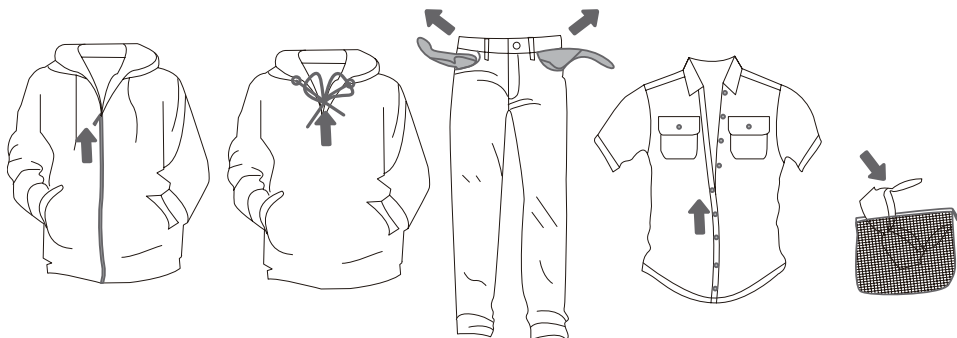
СТИРКА ПО ШАГАМ (1–6)

ШАГ 1: ПРОВЕРЬТЕ ЭТИКЕТКИ ИЗДЕЛИЙ

Нормальная стирка Деликатная стирка	Стирка при тем-ре до 90°C  	Стирка при тем-ре до 60°C  	Стирка при тем-ре до 40°C  	Стирка при тем-ре до 30°C  	Ручная стирка 	Не стирать 
Отбеливание	Отбеливание в холодной воде 			Не отбеливать 		
Химическая чистка	Любой растворитель 	Перхлорэтилен R11, R113, керосин 	Химическая чистка в керосине, чистом спирте и R113 	Химическая чистка запрещена 		
Глажение	Гладить при высокой тем-ре до 200°C 	Гладить при средней тем-ре до 150°C 	Гладить при низкой тем-ре до 110°C 	Не гладить 		
Сушка	Сушить на горизонтальной поверхности 	Сушить, не отжимая, в подвешенном состоянии  Сушить в подвешенном состоянии 	Сушить при нормальной температуре  Сушить при низкой температуре 	Не сушить в сушильной машине 		

ШАГ 2: ПОДГОТОВКА БЕЛЬЯ

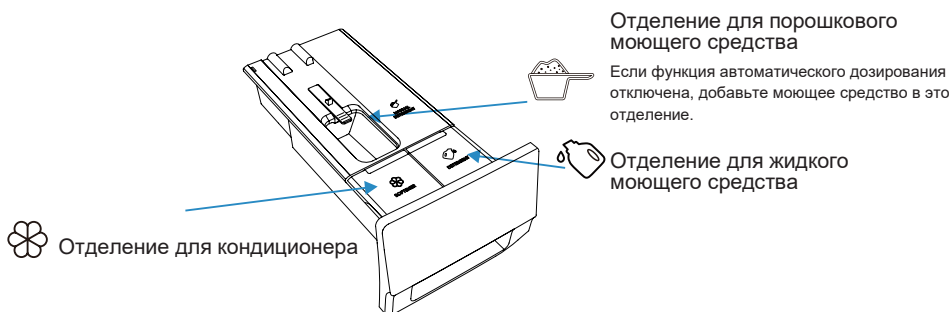
1. Рассортируйте белье по типу ткани, цвету, степени загрязнения, объему загрузки и допустимой температуре стирки (см. ТАБЛИЦУ ПРОГРАММ).
2. Застегните пуговицы и молнии, завяжите тесемки, освободите карманы и выверните их наружу, снимите съемные детали с одежды, так как они могут повредить белье, внутренность стиральной машины или засорить слив.
3. Деликатное белье положите в специальный мешок для стирки.

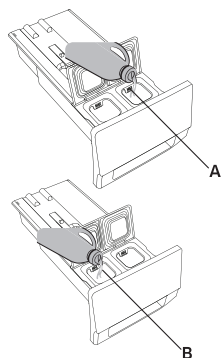


СИСТЕМА АВТОМАТИЧЕСКОГО ДОЗИРОВАНИЯ

Прибор оснащен функцией автоматического дозирования, которая автоматически добавляет моющее средство и кондиционер во время стирки. Функция позволяет выбрать малую, среднюю или большую дозировку в зависимости от необходимого количества средства. Также имеется опция «Авто», при которой машина автоматически рассчитывает количество моющего средства и кондиционера в зависимости от веса загруженного белья. Вы можете отключить функцию автоматического дозирования в меню настроек и добавлять моющее средство и кондиционер вручную перед стиркой.



► ДОБАВЛЕНИЕ МОЮЩЕГО СРЕДСТВА И КОНДИЦИОНЕРА





1. Выдвиньте дозатор моющих средств.
2. Добавьте моющее средство в отделение для жидкого моющего средства с автоматическим дозированием (А).
3. При необходимости добавьте кондиционер в отделение для кондиционера с автоматическим дозированием (В).
4. Закройте дозатор моющих средств.

▶ РАБОТА ФУНКЦИИ АВТОМАТИЧЕСКОГО ДОЗИРОВАНИЯ

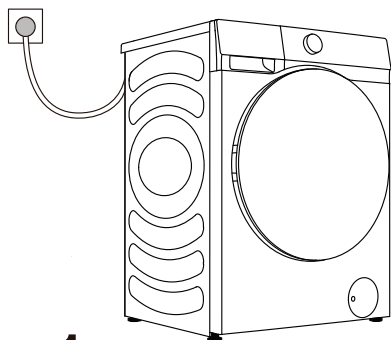
- При первом использовании машины функция автоматического дозирования моющего средства и кондиционера включена по умолчанию. Также стиральная машина запоминает последние использованные настройки функции.
- Чтобы выключить функцию, войдите в меню «Настройки» и отключите опции «Моющее средство» и «Кондиционер».
- Если уровень жидкого моющего средства или кондиционера в отделении низкий, индикатор  или  загорается красным цветом и на дисплее появляется напоминание о необходимости добавить средство. Максимальный объем отделения для жидкого моющего средства составляет 1 литр, отделения для кондиционера — 0,5 литра. Не добавляйте жидкое моющее средство или кондиционер выше отметки MAX.

▶ ПРИМЕЧАНИЯ

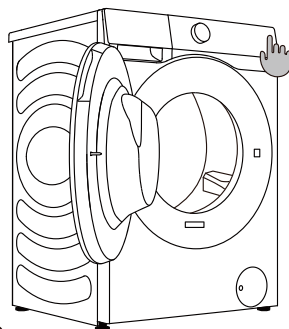
1. Используйте эффективные моющие средства с низким пенообразованием, пригодные для автоматических стиральных машин. Не используйте слежавшиеся стиральные порошки.
2. При использовании функции автоматического дозирования не добавляйте моющее средство вручную.
3. Не переполняйте отделения для моющего средства и кондиционера, так как средства могут переливаться. После добавления средств полностью задвиньте дозатор моющих средств, прежде чем запустить стирку.
4. Перед установкой, перемещением, транспортировкой и выравниванием стиральной машины снимите или закрепите дозатор моющих средств, чтобы предотвратить утечку моющего средства и кондиционера.
5. Средства для удаления накипи могут повредить машину. Не используйте растворители. Не стирайте одежду, которую чистили растворителями или легковоспламеняющимися веществами.
6. При необходимости можно отключить функцию автоматического дозирования и добавлять моющее средство вручную.
 - 6.1. Количество моющего средства зависит от типа, степени загрязнения, цвета белья и температуры стирки. Добавляйте только необходимое количество моющего средства.
 - 6.2. Превышение дозировки может привести к повышенному пенообразованию, что ухудшает результаты стирки. При чрезмерном образовании пены машина может приостановить работу, чтобы удалить излишки пены.
 - 6.3. Использование недостаточного количества моющего средства может не обеспечить полное отстирывание белья.
 - 6.4. При ручном добавлении стирального порошка рекомендуется добавлять его непосредственно перед началом стирки. Если вы добавляете стиральный порошок заранее, проверьте, чтобы отделение для порошкового моющего средства в дозаторе было сухое, в противном случае стиральный порошок может отсыреть и прилипнуть к стенкам дозатора до начала стирки.
7. Храните моющее средство и кондиционер для белья в недоступном для детей месте.
8. Дополнительную информацию о добавлении моющих средств см. в разделе «Рекомендации по стирке и экономии при пользовании стиральной машиной».

ВКЛЮЧЕНИЕ СТИРАЛЬНОЙ МАШИНЫ

Подключите стиральную машину к электросети, вставив вилку присоединительного кабеля в розетку. Подключите машину к подаче воды (откройте водопроводный кран). Включите прибор, нажав кнопку ВКЛ./ВЫКЛ. (рис. 1 и 2).



1

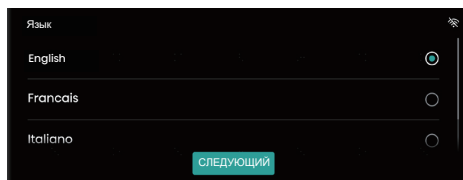


2

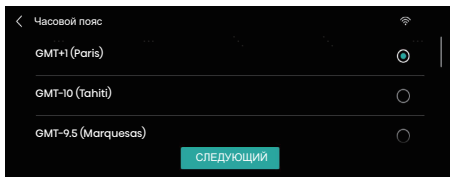
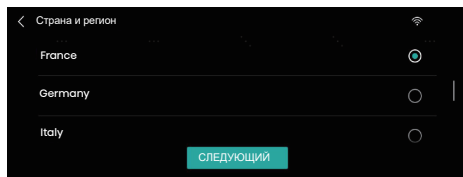
НАСТРОЙКА ПЕРЕД ПЕРВЫМ ИСПОЛЬЗОВАНИЕМ

Перед первым использованием настройте параметры (язык, часовой пояс, лицензионное соглашение с пользователем и сеть) с помощью мастера настройки и в соответствии вашими потребностями. (Требования к энергоэффективности зависят от страны и региона. Если страна и регион неправильно выбраны, оценка энергоэффективности и данные могут не соответствовать фактической стране и региону.)

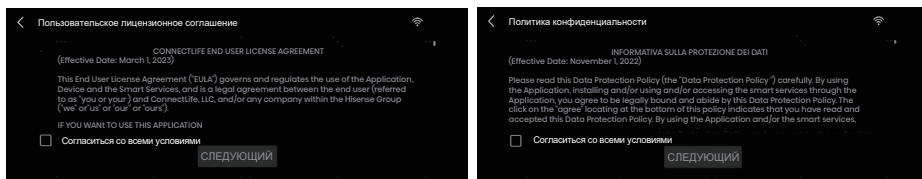
1. Выберите язык.



2. Выберите часовой пояс.



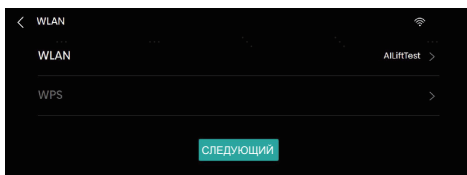
3. Лицензионное соглашение с пользователем



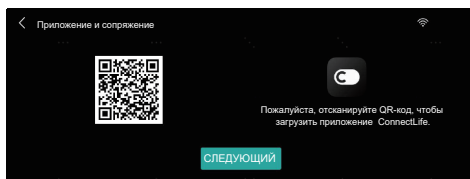
4. Беспроводная сеть

Если сеть подключить, мастер настройки перейдет к шагам 5 и 6.

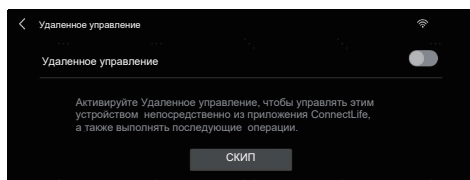
Если настройку сети пропустить, мастер настройки перейдет к шагу 7.



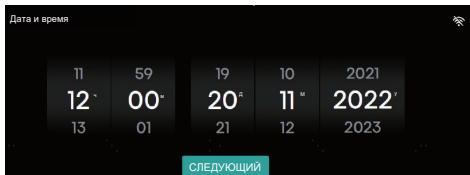
5. Приложение и сопряжение



6. Удаленное управление



7. Установите дату и время.



ПАНЕЛЬ УПРАВЛЕНИЯ

Этот прибор управляется с помощью сенсорного дисплея и поворотного переключателя программ. Выбор программы осуществляется прикосновением к сенсорному дисплею или вращением переключателя. Кнопки «Вкл./выкл.» и «Старт/Пауза» нажимаются прикосновением к сенсорному дисплею. Чтобы перейти к настройке параметров программы, коснитесь выделенной области.



Значок	Название	Описание
	Кнопка «Вкл./выкл.»	Включение и выключение стиральной машины.
	Кнопка «Старт/Пауза»	Запуск и остановка программы.
	Назад	Возврат к предыдущему меню.
	Настройки	Настройка параметров беспроводной сети, освещения барабана, режима «Без звука», настроек и т. д.
	Беспроводная сеть	Значок беспроводной сети стиральной машины.
	Значок блокировки от детей	Если включена блокировка от детей, после запуска программы панель управления, кроме кнопки «Вкл./выкл.», заблокирована.
	Соединение стиральной и сушильной машины	Соединение стиральной и сушильной машины в одной домашней сети.
	Интеллектуальный отчет	Нажмите значок, и на дисплее отобразится местная погода, общее энергопотребление и другие данные.
	Избранное	Нажмите значок, чтобы добавить текущую программу в «Избранное».
	Отсрочка окончания	Нажмите значок, чтобы включить функцию «Отсрочка окончания» и открыть меню настройки функции.

ВКЛ./ВЫКЛ.

Включение и выключение стиральной машины.

Когда машина находится в режиме ожидания или на дисплее отображается меню завершения программы, удерживайте кнопку «Вкл./выкл.» 3 секунды, чтобы машина перешла в выключенное состояние.

Когда машина находится в режиме ожидания или на дисплее отображается меню завершения программы или меню соединения стиральной и сушильной машины, если в течение 10 минут не совершать никаких действий, машина автоматически выключится.

В выключенном состоянии дисплей и соединения выключены, удаленный запуск невозможен.

СТАРТ/ПАУЗА

Нажмите кнопку, чтобы запустить или приостановить программу.

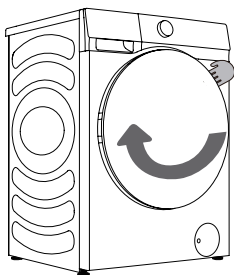
После запуска программы или при включении паузы менять настройки программы и функций невозможно. Чтобы изменить программу или функцию во время работы машины, нажмите кнопку «Назад», чтобы вернуться назад и завершить текущую программу. Также можно сбросить программу или функцию, удерживая кнопку «Вкл./выкл.» 3 секунды, после чего машина выключится. Затем снова включите машину и выберите необходимые параметры. Если программа приостановлена во время отжима, при возобновлении работы отжим начнется с начала.

ЗАГРУЗКА БЕЛЬЯ

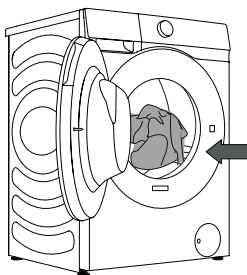
Откройте дверцу, потянув ее на себя (рис. 1).

Загрузите белье в барабан. Перед этим убедитесь, что барабан пустой (рис. 2).

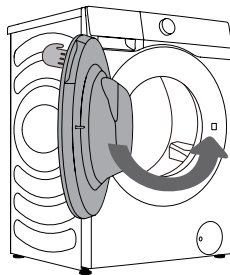
Закройте дверцу (рис. 3). Должен раздаться щелчок.



1



2



3

⚠ Не открывайте дверцу силой. Не открывайте дверцу во время работы машины.

Не перегружайте барабан! Смотрите ТАБЛИЦУ ПРОГРАММ и соблюдайте номинальную загрузку, указанную в заводской табличке.

Перегрузка ухудшает результаты стирки.

ШАГ 3: ВЫБОР ПРОГРАММЫ

После включения машины кнопкой «Вкл./выкл.» поверните ручку переключателя программ влево или вправо или коснитесь сенсорного дисплея для выбора программы (в зависимости от типа белья и степени его загрязнения). См. ТАБЛИЦУ ПРОГРАММ.

Программа	Макс. загрузка	Макс. скорость отжима, об./мин.	Описание
Есо 40-60	12	1400	Стирка белья из хлопка со средней степенью загрязнения.
Хлопок (Хол., 20°C, 30°C, 40°C, 60°C, 90°C)	12	1400	Стирка изделий из хлопка и льна с обычной или сильной степенью загрязнения. При сильном загрязнении используйте функцию «Предварительная стирка».
Синтетика (Хол., 20°C, 30°C, 40°C, 60°C)	6	1400	Программа для стирки умеренно загрязненных синтетических и хлопчатобумажных тканей.
Смешанные ткани (Хол., 20°C, 30°C, 40°C, 60°C)	6	1400	Одновременная стирка изделий из хлопка и синтетических тканей со средней степенью загрязнения.
Ежедневная (Хол., 20°C, 30°C, 40°C, 60°C)	6	1400	Подходит для легко отстирываемой и немнущейся одежды.
Одежда малыша (40°C, 60°C, 90°C)	2	1400	Программа подходит для детских вещей, нижнего белья и подобных изделий, стерилизует и дезинфицирует с помощью горячего пара.
Антиаллергия (40°C, 60°C)	2	1400	Программа для эффективной дезинфекции белья.
Очистка барабана (90°C)	/	800	Программа для очистки барабана и удаления остатков моющих средств и микроорганизмов, которые могут появиться особенно из-за частого использования программ с низкой температурой.
Отжим	12	1400	Используется только для отжима белья.
Полоскание+Отжим	12	1400	Используется для полоскания и отжима белья.
Супер 39' (Хол., 20°C, 30°C, 40°C)	4	1200	Короткая интенсивная программа для стирки небольшого количества белья с сильными загрязнениями.
Быстрая 15' (Хол., 20°C, 30°C, 40°C)	1	800	Программа для стирки одежды с небольшими или легко отстирывающимися загрязнениями.
Темные вещи (Хол., 20°C, 30°C, 40°C, 60°C)	4	1000	Программа для стирки одежды темных цветов, пригодной для машинной стирки.

Программа	Макс. загрузка	Макс. скорость отжима, об./мин.	Описание
Рубашки (Хол., 20°C, 30°C, 40°C, 60°C)	2	800	Программа для стирки рубашек.
Джинсы (Хол., 20°C, 30°C, 40°C, 60°C)	6	1400	Программа для стирки джинсов.
Шелк/Деликатная (Хол., 20°C, 30°C, 40°C)	2	600	Программа для стирки деликатных тканей и шелка, предназначенного для машинной стирки (см. указания на этикетке изделия).
Шерсть (Хол., 20°C, 30°C, 40°C)	2	600	Программа для стирки изделий из шерсти, которые подходят для машинной стирки (см. этикетку на изделии).
Спортивная одежда (Хол., 20°C, 30°C, 40°C)	4	1000	Программа для стирки спортивной одежды.
Постельное белье (Хол., 20°C, 30°C, 40°C, 60°C)	3	1400	Программа для стирки крупных вещей, таких как покрывала и простыни.
Интеллектуальная стирка	8	/	Программа определяет вес и степень загрязнения белья. Подходит для стирки изделий из хлопка, льна и синтетики.

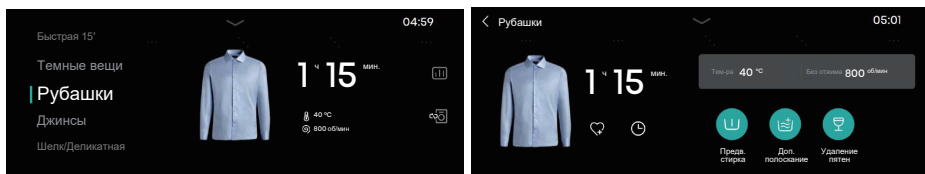
ПРИМЕЧАНИЕ.

- 1) Температура стирки: Выбирайте соответствующую температуру воды для выбранной программы стирки. Во избежание повреждения белья следуйте указаниям на этикетке или инструкции производителя одежды.
- 2) Фактическая температура воды может отличаться от заявленной температуры цикла.
- 3) Результат стирки зависит от давления и жесткости воды, температуры воды на входе, температуры в помещении, типа и количества загрузки, степени загрязнения, используемого моющего средства, колебаний сетевого электричества и выбранных дополнительных функций.
- 4) Рекомендуется использовать нейтральные моющие средства с низким пенообразованием.
- 5) Перед использованием сухое порошковое моющее средство следует смешивать с теплой водой.
- 6) Очистка барабана: Программа выполняется без загрузки белья. Можно добавить немного спиртового уксуса (примерно 200 миллилитров) или соду (1 столовая ложка или 15 граммов). Запускайте программу не менее одного раза в месяц.
- 7) Интеллектуальная стирка: Во время определения веса и степени загрязнения белья на дисплее отображается надпись «AUTO», после завершения определения веса и степени загрязнения на дисплее отображается время стирки.

ШАГ 4: ВЫБОР НАСТРОЕК И ДОПОЛНИТЕЛЬНЫХ ФУНКЦИЙ

Большинство программ позволяет менять основные параметры стирки и при необходимости использовать дополнительные функции (до нажатия на кнопку «Старт/Пауза»).

☞ Перед запуском программы нажмите параметр или функцию, которую необходимо настроить, и включите, настройте или выключите. Если соответствующий значок светится, параметр или функция выбрана.



Нажмите время выбранной программы, чтобы изменить настройки температуры и отжима, а также установить дополнительные функции (предварительная стирка, дополнительное полоскание, пар, сокращение программы, УФ-обработка, антисминание, интенсивный режим, тихий режим и удаление пятен). Для просмотра всех дополнительных функций листайте список функций влево или вправо. Дополнительные функции, которые можно выбрать для программы, зависят от программы.

Температура

Изменение температуры стирки для выбранной программы.

1. Нажмите опцию «Тем-ра», чтобы войти в меню выбора температуры.
2. Проведя пальцем по дисплею, выберите температуру стирки: Холодная – 20°C – 30°C – 40°C – 60°C – 90°C.

Для каждой программы имеется максимальное значение температуры, выше которого температуру невозможно установить.

3. После выбора нажмите кнопку «ОК», чтобы подтвердить, или кнопку «ОТМЕНА», чтобы отменить выбор.

Отжим

Изменение скорости отжима для выбранной программы.

1. Нажмите опцию «Отжим», чтобы войти в меню выбора отжима.
2. Проведя пальцем по дисплею, выберите скорость отжима: Без отжима – 400 – 600 – 800 – 1000 – 1200 – 1400. Опция «Без отжима» означает, что после стирки машина не отжимает белье, а только сливает воду.
3. После выбора нажмите кнопку «ОК», чтобы подтвердить, или кнопку «ОТМЕНА», чтобы отменить выбор.

Предварительная стирка

Данная функция подразумевает предварительную стирку до фазы основной стирки. Используется для стирки сильно загрязненного белья.

Если включена функция автоматического дозирования и выбрана предварительная стирка, количество моющего средства, подаваемого для предварительной стирки, равно половине от количества, подаваемого для основной стирки. Подача моющего средства в фазе предварительной стирки не влияет на подачу моющего средства в фазе основной стирки.

Дополнительное полоскание

Добавление дополнительных полосканий к циклу стирки.

Эту функцию можно установить в режиме ожидания и нельзя изменить после запуска программы.

Пар

Подача пара во время стирки.

Сокращение программы

1. Эта функция используется для сокращения продолжительности программы. При выборе функции время выполнения программы сокращается. Если еще раз нажать на кнопку, время выполнения программы вернется к исходному значению.
2. Функцию можно установить только до запуска программы. Во время выполнения программы функцию установить невозможно.
3. При выборе этой функции для программ с функцией автоматического взвешивания взвешивание не производится. Если отменить функцию, то взвешивание возобновится.

УФ-обработка

Функцию УФ-обработки можно установить до запуска программы. При выборе функции УФ-лампа включена в течение всей программы, кроме этапов «Отсрочки окончания», «Антисминания», «Паузы» и при срабатывании сигнализации.

Антисминание

1. Если выбрана функция «Антисминание», после отжима машина переходит в режим «Антисминания», чтобы предотвратить образование складок на одежде, если вы не можете вынуть белье из машины после завершения программы.
2. Функцию «Антисминание» невозможно установить, если для отжима выбрана опция «Без отжима» или если выбрана программа «Очистка барабана».
3. Чтобы завершить работу функции «Антисминание» и перейти в меню завершения программы, поверните переключатель программ, нажмите кнопку «Старт/Пауза» или коротко нажмите кнопку «Вкл./выкл.». При отсутствии действий функция по умолчанию автоматически завершается через 12 часов.

Интенсивный режим

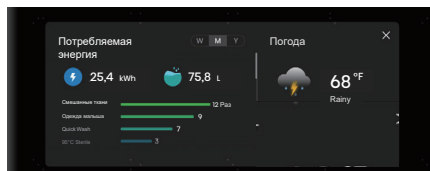
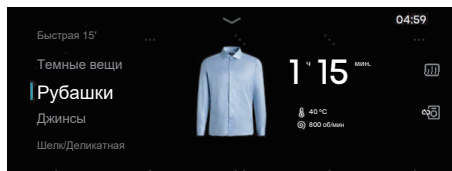
При интенсивном режиме увеличивается время интенсивной стирки и усиливается интенсивность стирки.

Тихий режим

При тихом режиме белье стирается в щадящем режиме, снижается скорость отжима и уровень шума.

Удаление пятен

1. Эта функция предназначена для отстирывания некоторых видов пятен. После входа в меню функции выберите тип загрязнения. После выбора типа загрязнения нажмите кнопку «ОК», чтобы подтвердить, или кнопку «ОТМЕНА», чтобы отменить выбор.
2. Если выбрать другую программу, выбранный тип загрязнения сбрасывается.

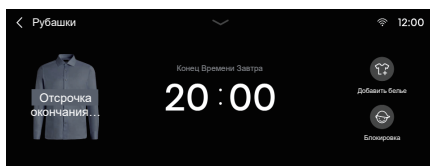
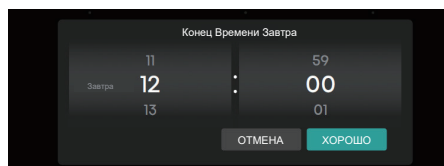


Интеллектуальный отчет

Если сеть подключена, нажмите значок, и откроется меню интеллектуального отчета с информацией о потреблении энергии и погоде.

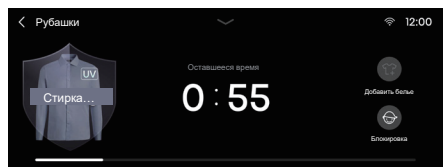
Избранное

Нажмите значок, чтобы добавить текущую программу в «Избранное». Добавленная программа появится в верхней части списка программ, чтобы ее можно было легко выбрать при следующем использовании.



Отсрочка окончания

1. Функция «Отсрочка окончания» позволяет отложить время окончания программы и устанавливается, когда машина находится в режиме ожидания.
2. Если после установки функции «Отсрочка окончания» изменить программу, параметры программы или дополнительные функции, «Отсрочка окончания» будет сброшена.
3. Во время отсчета времени «Отсрочки окончания» на дисплее отображается надпись «Отсрочка окончания» и время окончания. После запуска программы отображается оставшееся время программы.
4. Функция «Отсрочка окончания» устанавливает время завершения программы, поэтому устанавливаемое время отсрочки должно быть больше времени программы. Максимально возможное время отсрочки составляет 24 часа.



Добавление белья

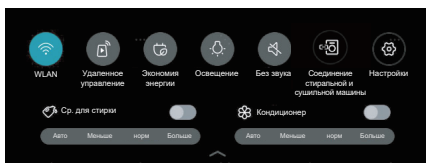
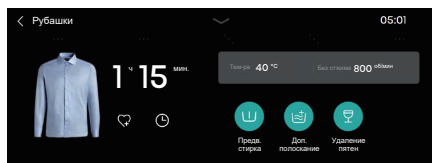
Добавление белья во время стирки.

Если условия стирки позволяют разблокировать электронный замок, нажмите значок «Добавить белье», откройте дверцу и добавьте вещи. После добавления белья закройте дверцу и нажмите «Старт/Пауза», чтобы продолжить стирку.

Блокировка от детей

Машина оснащена функцией «Блокировка от детей» для предотвращения неправильной эксплуатации и обеспечения безопасности детей. Чтобы включить функцию, нажмите значок блокировки от детей. Если включена блокировка от детей, панель управления, кроме кнопки «Вкл./выкл.», заблокирована. Нажмите и удерживайте значок блокировки от детей 3 секунды, чтобы снять блокировку.

Блокировка от детей автоматически отключается после завершения программы.



Возможности настройки

При нажатии на значок «Настройки» появляется список настроек: беспроводная сеть, удаленное управление, экономичный режим, освещение барабана, режим «Без звука», соединение стиральной и сушильной машины, настройки и моющее средство и кондиционер.

Моющее средство и кондиционер

Если опции «Моющее средство» и «Кондиционер» вместе или по отдельности включены, функция автоматического дозирования включена.

Для выбора количества дозируемого моющего средства или кондиционера доступны четыре настройки: авто, меньше, стандартная и больше.

Если опции «Моющее средство» и «Кондиционер» выключены, функция автоматического дозирования отключена. В этом случае необходимо вручную добавлять моющее средство и кондиционер.

Если уровень моющего средства или кондиционера в отделении низкий, на дисплее появляется напоминание о необходимости добавить средство.

Беспроводная сеть

Включение и выключение беспроводной сети. После подключения машины к беспроводной сети машиной можно управлять через приложение на мобильном телефоне.

Удаленное управление

Используется для удаленного управления машиной через приложение.

Экономичный режим

Используется для установки времени перехода дисплея в экономичный режим и продолжительности работы освещения барабана.

Освещение барабана

Ручное включение и выключение освещения барабана.

Освещение автоматически включается в режимах ожидания, паузы и окончания программы.

Режим «Без звука»

Включение и выключение звуковых сигналов машины. При выключении режима «Без звука» отключаются все звуковые сигналы машины, кроме сигнала об ошибках в работе.

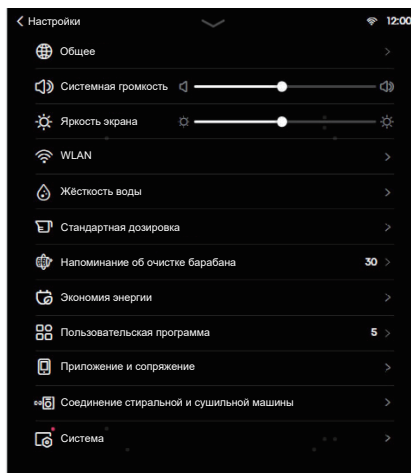
Соединение стиральной и сушильной машины

Эта функция обеспечивает интеллектуальное взаимодействие между стиральной и сушильной машинами. Для ее использования обе машины должны быть подключены к той же беспроводной сети, что и приложение.

1. В меню выбора программы, меню настройки параметров стирки или меню системных настроек нажмите значок соединения стиральной и сушильной машины, чтобы войти в меню соединения стиральной и сушильной машины.
2. Если сушильная машина еще не сопряжена, нажмите этот значок, чтобы войти в режим поиска и выберите «Автоматический поиск сушильной машины» (будет предложено на дисплее).
3. Если сушильная машина сопряжена, нажмите этот значок, чтобы перейти к списку машин, и выберите сушильную машину для сопряжения.
4. После успешного сопряжения включится функция «Соединение стиральной и сушильной машины». Сушильная машина автоматически подбирает соответствующую программу сушки и начинает предварительный нагрев за 15 минут до окончания стирки в стиральной машине. После завершения отжима переложите белье из стиральной машины в сушильную. Нажмите кнопку «Старт/Пауза», чтобы запустить сушку. Эта функция позволяет экономить время и сушить белье с оптимальными настройками, подобранными автоматически.
5. Важно! За 20 минут до окончания стирки сушильная машина должна быть включена, находиться в сети, и ее дверца должна быть закрыта. Это необходимо для нормального соединения стиральной и сушильной машины.
6. Если во время предварительного нагрева открыть дверцу сушильной машины, коротко нажать кнопку «Вкл./выкл.», нажать кнопку «Старт/Пауза» или повернуть переключатель программ, предварительный нагрев будет отменен.
7. После включения соединения стиральной и сушильной машины сушильная машина при необходимости может изменять программу и свою работу.
8. Функция соединения стиральной и сушильной машины недоступна для некоторых программ.

Настройки

Нажмите значок и перейдите в меню системных настроек, где можно задать следующие настройки: Общие, Громкость звуков, Яркость дисплея, Беспроводная сеть, Жесткость воды, Стандартная дозировка, Напоминание об очистке барабана, Экономичный режим, Пользовательские программы, Приложение и сопряжение, Соединение стиральной и сушильной машины и Система.



Название	Описание
Общие	Настройка языка, даты и единиц измерения температуры.
Громкость звуков	Настройка громкости звуковых сигналов.
Яркость дисплея	Настройка яркости дисплея.
Беспроводная сеть	Настройка подключения к сети.
Жесткость воды	Определение жесткости воды.
Стандартная дозировка	Стандартное количество моющего средства и кондиционера.
Напоминание об очистке барабана	Настройка периодичности напоминаний об очистке барабана.
Экономичный режим	Включение экономичного режима.
Пользовательские программы	Возможность задать количество программ, отображаемых на главном экране.
Приложение и сопряжение	Просмотр QR-кода для загрузки и привязки приложений.
Соединение стиральной и сушильной машины	Настройка соединения стиральной и сушильной машины.
Система	Включение обновления и восстановление заводских настроек.

ТАБЛИЦА ДОПОЛНИТЕЛЬНЫХ ФУНКЦИЙ

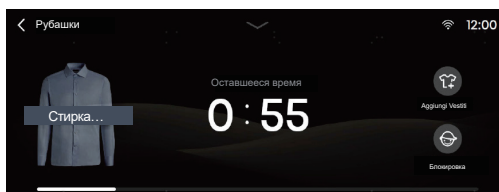
Программа	Пар	Предварительная стирка	Уф-обработка	Тихий режим	Удаление пятен	Интенсивный режим	Антисминание	Сокращение программы	Дополнительное полоскание
Есо40-60	-	-	●	-	-	-	●	-	-
Хлопок	●	●	●	●	●	●	●	●	●
Синтетика	●	●	●	●	●	●	●	●	●
Смешанные ткани	-	●	●	-	●	●	●	●	●
Ежедневная	-	●	●	-	-	-	●	-	●
Одежда малыша	●	●	●	-	-	●	●	●	●
Антиаллергия	●	●	●	-	-	●	●	-	●
Очистка барабана	-	-	-	-	-	-	-	-	-
Отжим	-	-	-	-	-	-	●	-	-
Полоскание+Отжим	-	-	-	-	-	-	●	-	●
Супер 39'	-	●	●	-	-	-	●	●	●
Быстрая 15'	-	-	●	-	-	-	●	-	●
Темные вещи	-	●	●	●	-	●	●	-	●
Рубашки	●	●	●	-	-	-	●	-	●
Джинсы	-	●	●	-	-	●	●	-	●
Шелк/Деликатная	-	-	●	-	-	-	●	-	●
Шерсть	-	-	●	-	-	-	●	-	●
Спортивная одежда	-	●	●	-	-	●	●	-	●
Постельное белье	-	●	●	-	-	●	●	-	●
Интеллектуальная стирка	-	-	-	-	-	-	-	-	-

Примечание. «-» — дополнительная функция недоступна; «●» — дополнительная функция доступна.

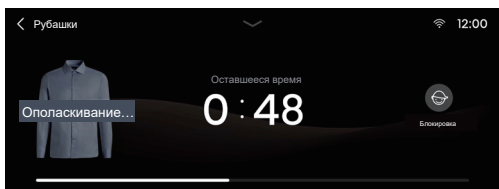
ШАГ 5: ЗАПУСК ПРОГРАММЫ

После выбора программы, параметров программы и дополнительных функций нажмите кнопку «Старт/Пауза», чтобы запустить стирку.

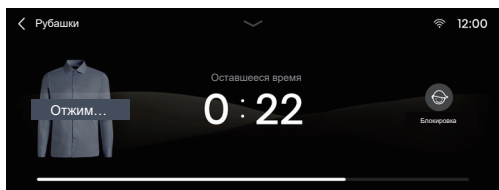
1. Фаза стирки



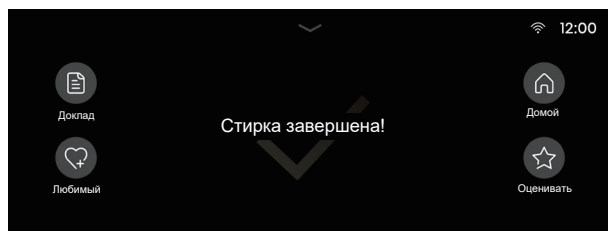
2. Фаза полоскания



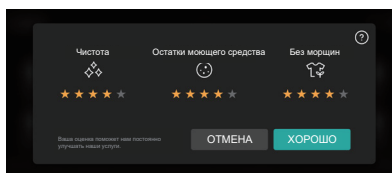
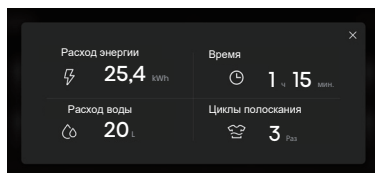
3. Фаза отжима



ШАГ 6: КОНЕЦ ПРОГРАММЫ



По окончании программы раздается звуковой сигнал, и на дисплее отображается меню завершения программы. Нажмите кнопку «Вкл./выкл.», чтобы выключить машину. Если в течение 10 минут не производить действий, стиральная машина автоматически выключится.



Отчет

Нажмите, чтобы посмотреть расход электроэнергии и воды, время и количество выполненных полосканий.

Избранное

Нажмите, чтобы добавить настройки текущего цикла стирки (программа, параметры программы, дополнительные функции) в «Избранное». Добавленная программа появится в верхней части списка программ, чтобы ее можно было легко выбрать при следующем использовании.

Домой

Нажмите для возврата на главный экран.

Оценка

Возможность оценить выполненный цикл стирки, чтобы помочь производителю совершенствовать продукцию.

ОСТАНОВКА И ИЗМЕНЕНИЕ ПРОГРАММЫ

ДОБАВЛЕНИЕ/ИЗВЛЕЧЕНИЕ БЕЛЬЯ ВО ВРЕМЯ РАБОТЫ МАШИНЫ

После запуска программы дверцу стиральной машины можно открыть, если это позволяют температура и уровень воды.

Дверца будет разблокирована автоматически при следующих условиях:

- температура воды в барабане ниже определенного значения,
- уровень воды в барабане ниже определенного уровня.

Чтобы добавить или извлечь белье из машины во время стирки, выполните следующие действия:

1. Нажмите значок «Добавить белье», чтобы приостановить программу.
2. Если условия стирки позволяют разблокировать электронный замок, дверца машины разблокируется. Откройте дверцу и добавьте или извлеките белье из барабана.
3. Закройте дверцу стиральной машины.
4. Нажмите кнопку **СТАРТ/ПАУЗА**.

⚠ При добавлении большого количества белья стирка будет менее эффективной, так как выполняется с меньшим количеством воды и моющего средства. Также это может привести к повреждению белья (трение плохо смоченного белья) и увеличению продолжительности стирки.

⚠ Программа стирки возобновится с того момента, на котором была прервана.

Отмена программы

Чтобы остановить и отменить программу стирки:

- нажмите кнопку «Назад» (<) в верхнем левом углу дисплея,
- нажмите и удерживайте кнопку «Вкл./выкл.» 3 секунды, чтобы выключить машину.

Изменение программы

Чтобы изменить программу во время стирки, отмените текущую программу, как описано выше, и выберите новую программу.

НЕИСПРАВНОСТИ

При возникновении неполадок выполнение программы останавливается.

В случае неисправности прибор сообщает об ошибке: раздается звуковой сигнал, и на дисплее отображается сообщение об ошибке.

При незначительных неисправностях нажмите кнопку «Старт/Пауза», чтобы сбросить сигнализацию об ошибке и возобновить работу машины. При серьезных неисправностях возобновить работу машины невозможно.

СБОЙ ЭЛЕКТРОПИТАНИЯ

В случае отключения электропитания (сбой в подаче электроэнергии) выполнение программы прерывается. После восстановления электропитания выполнение программы возобновляется с момента, на котором была прервана.

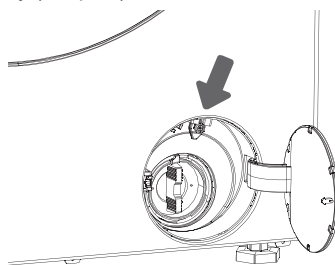
⚠ Если при отключении электроэнергии в машине осталась вода, прежде чем открыть дверцу, слейте воду из машины вручную через фильтр насоса.

ПРИНУДИТЕЛЬНОЕ ОТКРЫВАНИЕ ДВЕРЦЫ

Если открыть дверцу невозможно, например, из-за перебоя в подаче электроэнергии, воспользуйтесь рычагом блокировки на дверце сливного насоса для аварийного открывания.

Примечание.

1. Не используйте этот способ, если прибор работает в штатном режиме.
2. Перед началом работы убедитесь, что барабан перестал вращаться, вода не горячая, а уровень воды ниже дверного отверстия. Если уровень воды высокий, слейте ее через шланг для отвода воды (если возможно) или медленно через фильтр насоса.
3. Порядок действий: откройте дверцу сливного насоса, потяните вниз рычаг блокировки с помощью инструмента, после чего можно открыть дверцу (см. рис.).



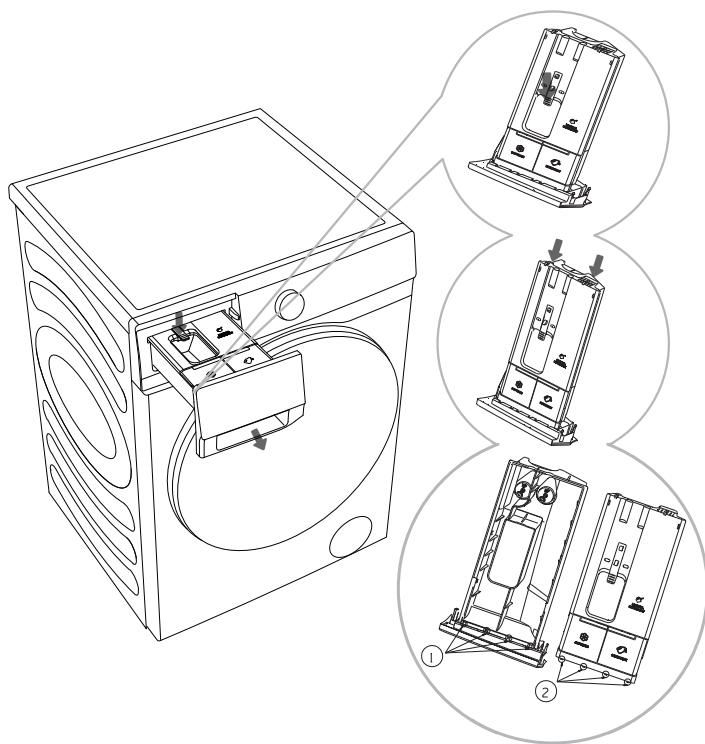
ОЧИСТКА И ОБСЛУЖИВАНИЕ

⚠ Перед очисткой и обслуживанием извлеките вилку присоединительного кабеля из розетки.

💡 Детям запрещается выполнять очистку и обслуживание прибора без присмотра!

ОЧИСТКА ДОЗАТОРА МОЮЩИХ СРЕДСТВ

💡 Регулярно очищайте дозатор моющих средств.



1. Нажмите на язычок и полностью извлеките дозатор из отсека.

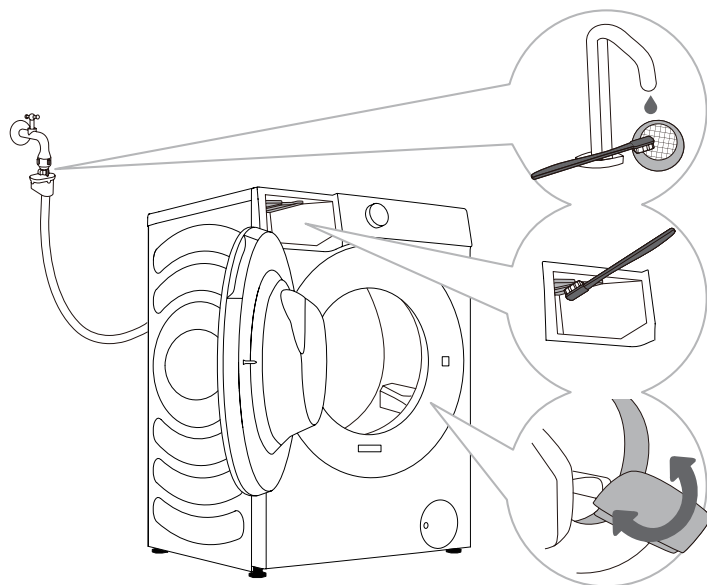
2. Освободите две защелки, как показано на рисунке, потяните крышку вверх и снимите.

3. Вылейте остатки моющего средства и кондиционера из дозатора, очистите дозатор и крышку проточной водой и насухо протрите тканью.

4. Вставьте защелки ② крышки в соответствующие пазы ①, как показано на рисунке, и нажмите на крышку до защелкивания защелок с задней стороны дозатора. Установите дозатор моющих средств на место.

💡 Не мойте дозатор моющих средств в посудомоечной машине.

ОЧИСТКА ЗАЛИВНОГО ШЛАНГА, ОТСЕКА ДОЗАТОРА МОЮЩИХ СРЕДСТВ И РЕЗИНОВОГО УПЛОТНИТЕЛЯ ДВЕРЦЫ



1 Регулярно мойте фильтр заливного шланга под струей воды.

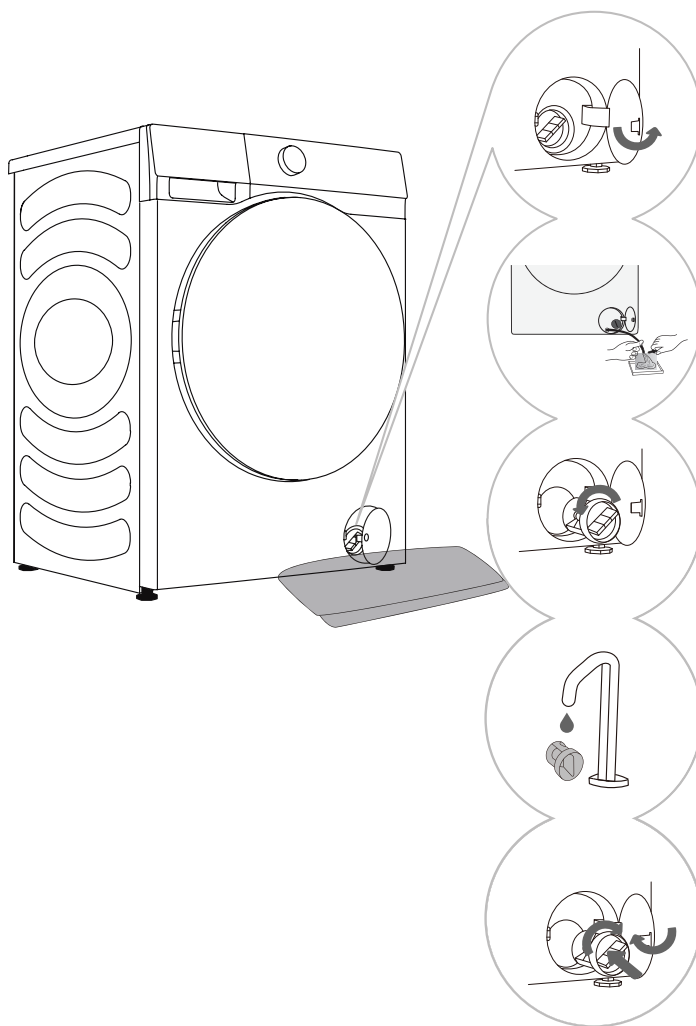
2 Очистите щеткой отсек дозатора, особенно форсунки в верхней части отсека.

3 Каждый раз после стирки протирайте резиновый уплотнитель дверцы. Это поможет продлить срок его службы.

ОЧИСТКА ФИЛЬТРА НАСОСА

☼ Во время очистки может вытекать вода. Заранее подложите под машину хорошо впитывающую ткань.

Подождите, пока вода в машине остынет.



1 Откройте крышку фильтра насоса (нажмите на крышку, и она автоматически откроется).

2 Перед очисткой фильтра насоса извлеките сливную трубку. Направьте трубку для слива в большую неглубокую емкость. Открутите и снимите колпачок с трубки и дайте стечь оставшейся в машине воде. После слива установите колпачок на трубку и закрутите.

3 Медленно поворачивайте фильтр насоса против часовой стрелки. Извлеките фильтр (будет медленно вытекать вода).

4 Промойте фильтр насоса под проточной водой.

5 Вставьте фильтр насоса на место, как показано на рисунке, и закрутите по часовой стрелке. Для герметичного прилегания поверхность фильтра должна быть чистой.

☼ Фильтр насоса необходимо периодически очищать, особенно после стирки старых вещей и белья из ворсистых тканей.

☼ Также очистите фильтр насоса, если машина не может запустить отжим или в насосе есть посторонние предметы (кнопки, монеты, скрепки или закладки).

ОЧИСТКА МАШИНЫ СНАРУЖИ

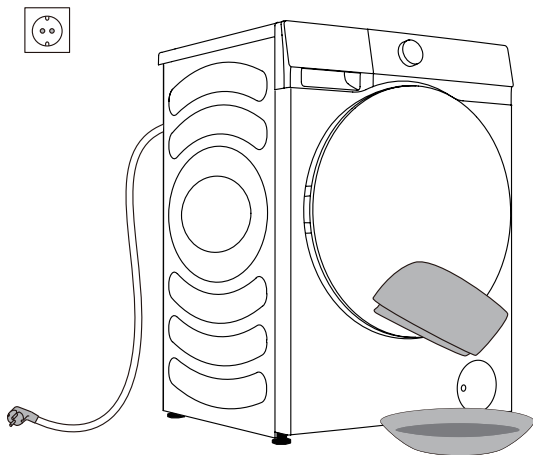
⚠ Перед очисткой обязательно отключите стиральную машину от электросети.

Очищайте внешние поверхности и дисплей стиральной машины влажной мягкой хлопчатобумажной тканью и водой. После этого протрите машину мягкой сухой тканью.

⚠ Не используйте растворители, абразивные очистители или чистящие средства, которые могут повредить машину (следуйте указаниям и предупреждениям производителя чистящих средств).

При необходимости протрите дверцу влажной тканью и затем сухой мягкой тканью.

💧 Не мойте стиральную машину под струей воды!



УСТРАНЕНИЕ НЕИСПРАВНОСТЕЙ

ЧТО ДЕЛАТЬ?..

Стиральная машина автоматически контролирует работу во время стирки. При выявлении каких-либо нарушений на дисплее отображается код неисправности (F:XX). Код неисправности будет отображаться до тех пор, пока не выключить машину. Стиральная машина может сообщать о неполадках в работе (см. ТАБЛИЦУ ОШИБОК И НЕИСПРАВНОСТЕЙ), возникших в результате внешних факторов (например, отключение электроэнергии). В таком случае:

- Выключите стиральную машину, подождите несколько секунд.
- Включите стиральную машину и повторите программу стирки.
- Причиной неполадок в работе могут быть мелкие неисправности, которые можно устранить самостоятельно.
- Если ошибка повторяется, обратитесь в авторизованный сервисный центр.
- Ремонт прибора может производить только квалифицированный специалист.
- Гарантия на неисправности, связанные с неправильным подключением и использованием прибора, не распространяется. В таких случаях расходы на ремонт оплачиваются пользователем.

⚡ Гарантия не распространяется на неисправности, возникшие в результате действия внешних факторов (удар молнии, нестабильность электрической сети, стихийные природные бедствия и т. п.).

ТАБЛИЦА ОШИБОК И НЕИСПРАВНОСТЕЙ

Неисправность/ ошибка	Описание	Что делать?
F01	Ошибка залива воды	<p>Проверьте:</p> <ul style="list-style-type: none"> Открыт ли водопроводный кран? Не слишком ли низкое давление в водопроводе? Не пережат ли заливной шланг? Не засорен ли фильтр заливного шланга?
F03	Ошибка слива	<ul style="list-style-type: none"> Не замерз ли шланг? <p>Проверьте:</p> <ul style="list-style-type: none"> Не пережат ли сливной шланг? Свободно ли течет по нему вода? Не засорен ли сливной шланг? Не замерз ли шланг?
F04/F05/F06/ F07/F23	Ошибка электронного модуля	<p>Выключите прибор. Нажмите кнопку «Вкл./выкл.» и удерживайте 3 секунды. Снова нажмите кнопку СТАРТ/ПАУЗА. Если ошибка повторяется, свяжитесь с сервисом.</p>
F24	Высокий уровень воды	<p>Остановите программу кнопкой СТАРТ/ПАУЗА. Перезапустите программу. Если машина продолжает сливать воду в бак, закройте кран подачи воды и свяжитесь с сервисом.</p>
F13	Ошибка запираания дверцы	<p>Дверца закрыта, но не заблокирована. Выключите прибор. Снова включите и перезапустите программу. Если ошибка повторяется, свяжитесь с сервисом.</p>
F14	Ошибка отпираания дверцы	<p>Дверца закрыта, и ее невозможно открыть. Выключите и снова включите стиральную машину. Если ошибка повторяется, свяжитесь с сервисом.</p>
Unb	Неравномерное распределение белья	<p>Для устранения этой ошибки попробуйте следующее:</p> <ol style="list-style-type: none"> Наматывание белья Удерживайте кнопку «Вкл./выкл.» 3 секунды, чтобы выключить прибор. Откройте дверцу и распределите белье вручную. Выберите программу Отжим, чтобы еще раз отжать белье. Слишком легкое белье Удерживайте кнопку «Вкл./выкл.» 3 секунды, чтобы выключить прибор. Откройте дверцу, добавьте несколько вещей. Выберите программу Отжим, чтобы еще раз отжать белье.

РЕКОМЕНДАЦИИ ПО СТИРКЕ И ЭКОНОМИИ ПРИ ПОЛЬЗОВАНИИ СТИРАЛЬНОЙ МАШИНОЙ

Стирайте новые цветные вещи в первый раз отдельно от остального белья.

Если белье сильно загрязнено, стирайте его небольшими партиями, отмеряйте больше моющего средства или установите программу предварительной стирки.

Перед стиркой нанесите пятновыводитель на трудновыводимые пятна. См. СОВЕТЫ ПО ВЫВЕДЕНИЮ ПЯТЕН.

Частая стирка при низкой температуре с жидкими моющими средствами приводит к развитию бактерий и появлению неприятного запаха в стиральной машине. Для избавления от него рекомендуется периодически запускать программу «Очистка барабана».

В целях экономии электроэнергии и для максимального качества стирки не рекомендуется стирать маленькие партии белья.

Расправьте белье перед тем, как загружать его в барабан.

Используйте стиральные средства, предназначенные специально для стирки в автоматических стиральных машинах.

При жесткости воды выше 14°dH необходимо использовать средства для смягчения. Неисправность нагревательного элемента, возникшая из-за несоблюдения рекомендаций по использованию средств для смягчения воды, не является предметом гарантии. Сведения о жесткости воды можно получить в местном предприятии водоснабжения.

Не рекомендуется использовать хлорные отбеливатели, так как они могут повредить нагревательный элемент.

Используйте средства от накипи, отбеливатели и красители, предназначенные для стиральных машин.

Не используйте растворители и подобные химические средства (например, растворители для краски, скипидар, бензин)!

Не добавляйте в дозатор моющих средств слипшиеся комки стирального порошка, так как это может привести к засору трубок стиральной машины.

После отжима с высокой скоростью в белье остается меньше влаги, поэтому последующая сушка в сушильной машине экономичнее и быстрее.

СОВЕТЫ ПО ВЫВЕДЕНИЮ ПЯТЕН

Прежде чем использовать специальные пятновыводители, для удаления небольших обычных пятен рекомендуется использовать натуральные средства, не причиняющие ущерб окружающей среде.

При этом следует помнить, что пятна необходимо удалять сразу! Пятно надо промокнуть губкой или бумажной салфеткой, а потом прополоскать в холодной (теплой) воде. Ни в коем случае не полощите в горячей воде!

Пятно	Удаление пятна
Грязь	Если пятно сухое, перед стиркой в машине соскребите его с одежды. Если пятно стойкое, перед стиркой замочите его с пятновыводителем на основе энзимов. Если пятно не стойкое, перед загрузкой в машину застирайте его с жидким моющим средством или порошком и водой.
Дезодорант	Перед стиркой в машине вотрите в пятно жидкое моющее средство. Если пятно стойкое, используйте пятновыводитель. Также в машину можно добавить кислородный отбеливатель.
Чай	Замочите или прополощите в холодной воде (при необходимости используйте мыло для выведения пятен).
Шоколад	Замочите или прополощите в теплой мыльной воде. Затем нанесите лимонный сок и прополощите.
Чернила	Перед стиркой в машине нанесите на пятно пятновыводитель. Также можно использовать денатурированный спирт. Выверните одежду наизнанку и положите под пятно бумажное полотенце. Нанесите спирт на обратную сторону пятна. После обработки тщательно прополощите изделие.
Фломастеры	Разведите крахмал в воде и нанесите на пятно. Когда пятно высохнет, удалите крахмал щеткой. Затем постирайте изделие в стиральной машине.
Загрязнения на детской одежде (моча, стул, детское питание)	Перед стиркой в машине замочите в теплой воде не менее чем на полчаса. Для более легкого удаления пятна добавьте пятновыводитель на основе энзимов.
Трава	Перед стиркой в машине замочите белье в пятновыводителе на основе энзимов. Пятна от травы также можно удалить, замочив белье примерно на 1 час в разбавленном лимонном соке или спиртовом уксусе.
Яйца	Замочите одежду на 30 минут в холодной воде с пятновыводителем на основе энзимов. Если пятно стойкое, оставьте замачиваться на несколько часов. Затем постирайте в машине.
Кофе	Замочите в соленой воде. Если пятно старое, нанесите на него смесь глицерина, аммиака и спирта.
Крем для обуви	Нанесите пищевое растительное масло и прополощите.

Пятно	Удаление пятна
Кровь	Свежее пятно: промойте в холодной воде и постирайте в машине. Засохшее пятно: замочите в пятновыводителе на основе энзимов. Затем постирайте в машине. Если пятно осталось, попробуйте удалить его отбеливателем, подходящим для изделия.
Клей, жевательная резинка	Положите белье в пакет и поместите в морозильник, пока пятно не затвердеет. Затем осторожно соскоблите загрязнение тупым ножом. Нанесите на место загрязнения пятновыводитель для предварительной обработки пятен перед стиркой и тщательно прополощите. Далее стирайте белье, как обычно.
Косметика	Обработайте пятно пятновыводителем для предварительной обработки пятен перед стиркой и затем постирайте белье, как обычно.
Сливочное масло	Перед стиркой в машине нанесите на пятно пятновыводитель. Затем промойте горячей водой (горячей, насколько позволяет ткань).
Молоко	Замочите одежду на 30 минут в холодной воде с пятновыводителем на основе энзимов. Если пятно стойкое, оставьте замачиваться на несколько часов. Затем постирайте в машине.
Фруктовый сок	Нанесите на пятно смесь соли и воды. Оставьте на некоторое время, затем смойте. Перед стиркой в машине можно нанести на пятно соду, спиртовой уксус или лимонный сок. На старое пятно можно нанести глицерин. Оставьте на 20 минут и затем промойте под холодной водой. Затем постирайте в машине.
Вино	Замочите белье в холодной воде с пятновыводителем не менее чем на 30 минут. Затем постирайте в машине.
Воск	Положите белье в пакет и поместите в морозильник. Соскоблите воск. Затем накройте ткань бумажной салфеткой, прогладьте утюгом, пока бумага не впитает воск.
Пот	Перед стиркой в машине вотрите в пятно жидкое моющее средство.
Жевательная резинка	Положите белье в пакет и поместите в морозильник, пока пятно не затвердеет. Затем осторожно соскоблите тупым ножом. Затем постирайте в машине.

УТИЛИЗАЦИЯ



Упаковка изготовлена из экологически чистых материалов, которые можно без ущерба для окружающей среды подвергать переработке, складировать на специальных полигонах для хранения отходов и утилизировать. Упаковочные материалы имеют соответствующую маркировку.

Этот **символ** на изделии или его упаковке указывает, что оно не подлежит утилизации вместе с бытовыми отходами. Сдайте изделие в центр сбора и переработки электрического и электронного оборудования.

При **утилизации** прибора обрежьте соединительный кабель, сделайте непригодным для использования замок дверцы, чтобы дверцу невозможно было закрыть (безопасность детей).

Это оборудование маркировано в соответствии с европейской директивой об отходах электрического и электронного оборудования (WEEE).

Правильная **утилизация** изделия поможет предотвратить негативное воздействие на окружающую среду и здоровье людей, которое может возникнуть вследствие неподобающего обращения с подобными отходами. За более подробной информацией об утилизации изделия обращайтесь к местным властям, в службу по вывозу и утилизации отходов или в магазин, в котором вы приобрели изделие.

ТАБЛИЦА ПАРАМЕТРОВ РАСХОДА

Сведения о программах

1. «Стандартная программа для хлопка при 60°C»
подходят для стирки хлопкового белья при обычных загрязнениях, и являются наиболее эффективными программами с точки зрения потребления энергии и воды для такого типа стирки. Фактическая температура воды может отличаться от заявленной температуры цикла.
2. Мощность потребления в режиме отключения питания составляет 0,49 Вт.
3. Используйте моющие средства, подходящие для различных температур стирки.

Подключение прибора к приложению ConnectLife

1. ConnectLife

ConnectLife — это платформа для умного дома, объединяющая людей, устройства и сервисы. Приложение **ConnectLife** включает в себя передовые цифровые сервисы и удобные решения, которые позволяют пользователю контролировать и управлять приборами, получать уведомления на смартфон и обновлять программное обеспечение (поддержка функций зависит от прибора и региона/страны).

Для подключения прибора необходима домашняя сеть Wi-Fi и смартфон с приложением **ConnectLife**.



Чтобы загрузить приложение **ConnectLife**, отсканируйте QR-код или найдите **ConnectLife** в магазине приложений.

- 1) Установите приложение **ConnectLife** и создайте учетную запись.
- 2) В приложении **ConnectLife** перейдите в меню «+» и выберите соответствующий тип прибора. Затем отсканируйте QR-код (находится на заводской табличке прибора или введите код AUID/SN вручную).
- 3) После этого приложение проведет вас через процесс подключения прибора к смартфону.
- 4) После успешного подключения прибором можно управлять удаленно через мобильное приложение.

Остались вопросы? Посетите наш сайт www.connectlife.io или свяжитесь с нами по адресу hello@connectlife.io.

2. Беспроводная сеть

2.1. Включение беспроводной сети на приборе

Чтобы включить или выключить беспроводную сеть, нажмите значок «Беспроводная сеть» в правом верхнем углу выпадающего меню.

2.2. Настройка подключения

При первом запуске следуйте за мастером настройки, чтобы настроить прибор и привязать к учетной записи в приложении.

Если вы не выполнили настройку беспроводной сети и привязку к учетной записи при первом запуске, выполните следующие действия:

- 1) Нажмите значок «**Настройки**» в правом верхнем углу выпадающего меню, войдите в «**Настройки**» и выберите значок «Беспроводная сеть», чтобы настроить беспроводную сеть.
- 2) Или нажмите и удерживайте значок «Беспроводная сеть» в правом верхнем углу выпадающего меню для прямого перехода в меню «Беспроводная сеть».

2.3. Сопряжение

Нажмите значок **«Настройки»** в правом верхнем углу выпадающего меню и войдите в **«Настройки»**.

- 1) Выберите **«Приложение и сопряжение»**, чтобы перейти в меню сопряжения.
- 2) Выберите **«Привязать новую учетную запись»**, чтобы начать процесс сопряжения для нового пользователя.
- 3) Нажмите **«Далее»**, и на экране появится специальный QR-код для сопряжения устройств.

2.4. Отмена сопряжения

- 1) На приборе:
 - а) Нажмите значок **«Настройки»** в правом верхнем углу выпадающего меню и войдите в **«Настройки»**.
 - б) Выберите **«Приложение и сопряжение»**, чтобы перейти в меню сопряжения.
 - в) Нажмите **«Отменить сопряжение»**, чтобы отменить привязку учетной записи.
 - г) Отметьте учетные записи, которые необходимо отвязать, и нажмите **«Отменить сопряжение»**.
- 2) На смартфоне:
 - а) На странице **«Устройства»** выберите устройство, которое необходимо отвязать.
 - б) Нажмите значок **«Настройки»** и войдите в **«Настройки»**.
 - в) Нажмите **«Удалить устройство»**, чтобы отменить привязку устройства в приложении **ConnectLife**.

2.5. Удаленный запуск

Чтобы включить или выключить функцию, нажмите значок **«Удаленное управление»** в правом верхнем углу выпадающего меню.

2.6. Обновление

Нажмите значок **«Настройки»** в правом верхнем углу выпадающего меню и войдите в **«Настройки»**. Нажмите значок **«Система»**. Выберите **«Обновление»**, чтобы проверить, имеется ли обновление системы.

Торговая марка	Hisense
Тип продукции	Стиральная машина
Изготовитель	Gorenje gospodinjiski aparati, d.o.o. (Gorenje, d.o.o.) - Partizanska Cesta 12, 3320 Velenje, Slovenia
Импортёр	ООО «Горенье БТ» РФ, 119180, Москва, Якиманская набережная, д. 4, стр. 1, эт.3, пом. I, ком. 55.
Срок службы	10 лет
Сервисное обслуживание	Обслуживанием бытовой техники занимаются авторизованные сервисные центры. Список сервисных центров можно найти на сайте ru.hisense.com и по запросу в информационный центр по телефону 8 800 510 99 99 (звонок по России бесплатный)
Гарантия на инверторный мотор	10 лет

Производитель не берёт на себя ответственность за ошибки в данной инструкции, возникшие в процессе печати. Производитель имеет право вносить в свои изделия изменения, которые он сочтёт полезными для своих изделий, сохраняя при этом основные характеристики.

Вся представленная в инструкции информация, касающаяся комплектации, технических характеристик, функций, цветовых сочетаний и т.д. носит информационный характер и ни при каких условиях не является публичной офертой. Изготовитель не устанавливает условия и положения покупки, они должны соответствовать требованиям регионального и/или национального законодательства страны продажи товаров.



Hisense

life reimagined