

# TOSHIBA



## Руководство по эксплуатации

Беспроводной  
вертикальный пылесос  

---

VC-CLX51CRU(S)

# Содержание

## Описание прибора

Меры безопасности .....	3
Внешний вид .....	4
Индикаторы панели управления .....	6

## Порядок работы

Инструкции по хранению и зарядке .....	7
Процесс уборки .....	8
Использование насадок .....	9

## Очистка и техническое обслуживание

Чистка пылесборника .....	10
Чистка блока фильтров .....	11
Чистка электрической щетки для пола .....	13
Чистка других деталей .....	14

## Техническая информация

Устранение неисправностей .....	15
Технические характеристики .....	16
Правильная утилизация изделия .....	16
Утилизация батареи .....	17
Техническое обслуживание .....	18

# Описание прибора



## Предупреждение по безопасности

### Меры безопасности

- Для правильного и безопасного использования прибора следует внимательно прочитать настоящее руководство и ознакомиться с его содержанием. Сохраните настоящее руководство и используйте его для справки.
- Данный прибор не предназначен для использования лицами (в том числе детьми) с ограниченными физическими, сенсорными или умственными способностями, или лицами, не ознакомившимися с данной инструкцией.
- Не подносите пылесос близко к источникам тепла и излучения, а также к горящим сигаретным окуркам. Строго запрещается всасывать следующие предметы:
  1. Любые жидкости, в том числе воду и растворители.
  2. Известку, цементную пыль, другую строительную пыль и мусор
  3. Выделяющие тепло предметы, в том числе тлеющие угли и сигаретные окурки;
  4. Острые предметы, в том числе осколки стекла.
  5. Взрывоопасные и горючие материалы, в том числе продукты на основе бензина и спирта.
- Не позволяйте детям играть с прибором, находиться рядом или забираться на него. Дети не должны осуществлять очистку и пользовательское обслуживание пылесоса без присмотра взрослых.
- Во время очистки, ремонта или перерывов в использовании пылесос следует выключать;
- Для отключения пылесоса от сети нельзя тянуть за шнур питания. Следует держаться только за вилку.
- Проверьте и убедитесь, что напряжение источника питания соответствует напряжению зарядки пылесоса;
- Не допускайте прохождение кабеля питания пылесоса через острые предметы, чтобы избежать повреждений кабеля;
- Не погружайте пылесос в воду, избегайте его размещения вблизи источников тепла или под прямыми солнечными лучами, чтобы не допустить возгорания;
- Не перемещайте пылесос или зарядную базу, держась за шнур питания.
- В следующих случаях запрещается использовать пылесос и следует отправить его в указанный нашей Компанией сервисный центр для технического обслуживания:
  1. В случае падения пылесоса и наличия очевидных повреждений или аномалий в его работе;
  2. В случае повреждения кабеля питания.
- Не используйте пылесос в течение длительного времени, если отверстие для всасывания заблокировано, чтобы избежать повреждения мотора и нагрева и деформации корпуса пылесоса.
- Не нажимайте кнопку пылесборника во время его переноса, чтобы он не открылся и не упал, что может привести к травмам
- Данный прибор предназначен только для домашнего использования.

### Меры предосторожности при зарядке

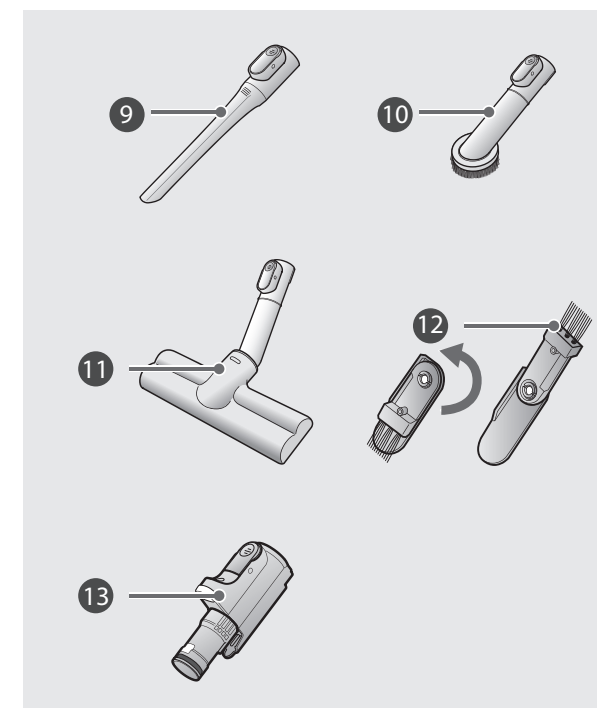
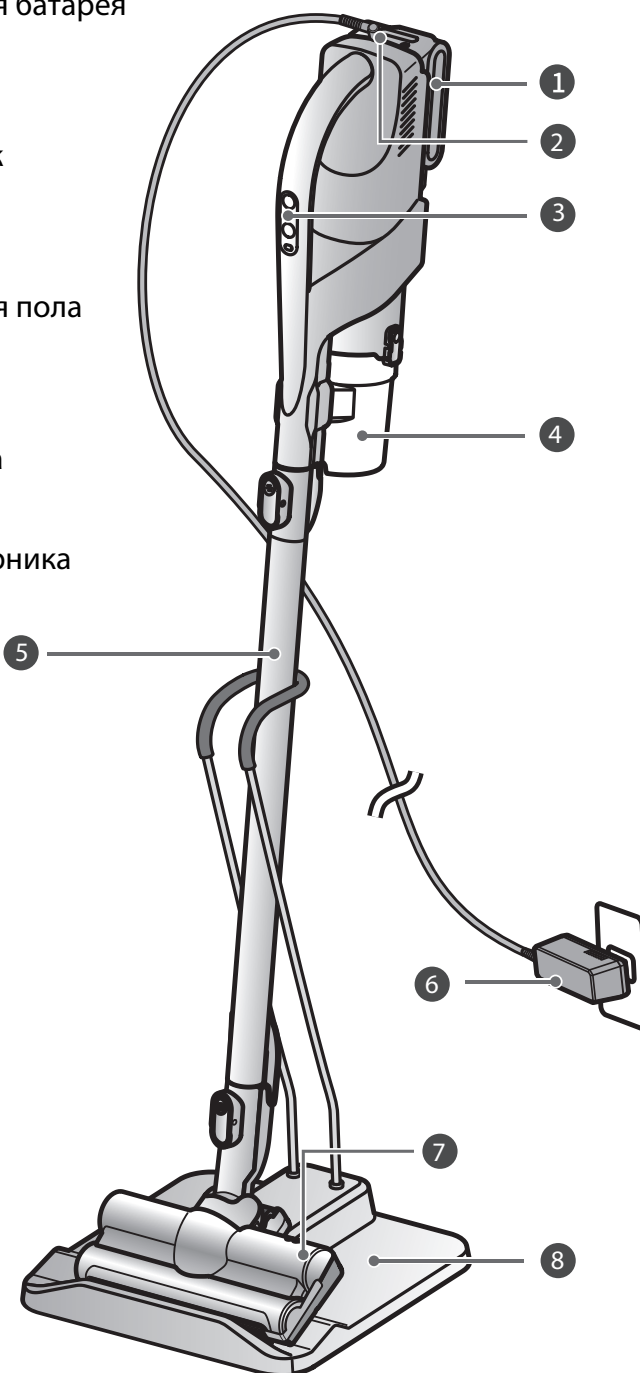
- Время зарядки может быть дольше обычного в следующих ситуациях:
  1. Зарядка в условиях температуры более 35°C или менее 5°C;
  2. Зарядка сразу же после остановки работы.
- Прибор следует зарядить после использования вне зависимости от длительности уборки.
- Рекомендуется отключить зарядное устройство на время, когда зарядка не выполняется.
- Если прибор не будет использоваться в течение длительного времени (более 1 месяца), отключите штекер из розетки, но полностью заряжайте прибор каждые 6 месяцев, чтобы сохранить его эксплуатационные характеристики.
- Во время зарядки прибор или адаптер питания могут нагреться. Это нормальное явление.



# Описание прибора

## Внешний вид

- ❶ Сменная аккумуляторная батарея
- ❷ Корпус пылесоса
- ❸ Панель управления
- ❹ Контейнер-пылесборник
- ❺ Соединительная трубка
- ❻ Адаптер питания
- ❼ Электрическая щетка для пола
- ❽ Стойка пылесоса
- ❾ Щелевая насадка
- ❿ Комбинированная щетка
- ⓫ Насадка для мебели
- ⓫ Щетка очистки пылесборника
- ⓫ Блок LED индикации



# Описание прибора

## Индикаторы панели управления

- Индикатор зарядки / работы

Функция	Состояние	Индикация
Индикация работы	- Прибор работает	Индикатор не горит
Индикация неисправностей	- Тканевый элемент фильтра немного засорен - Неисправность батареи	- Мигает (синий) - Быстро мигает (синий)



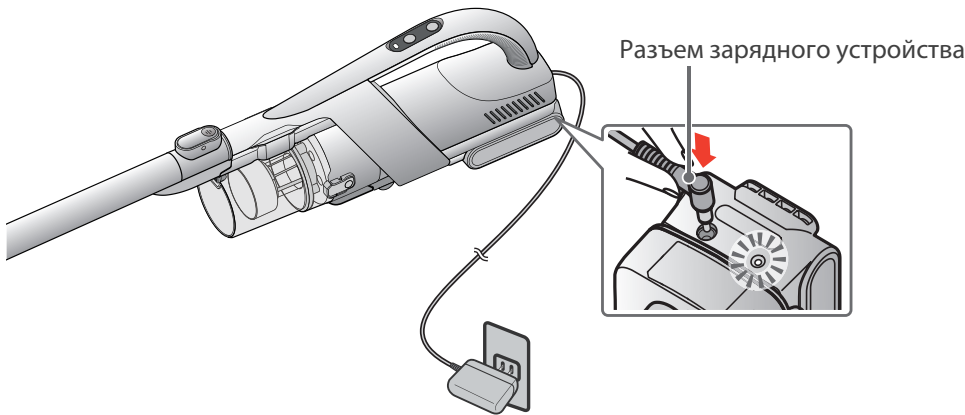
# Порядок работы

## Инструкции по хранению и зарядке

АКБ не заряжается при поставке с завода. Перед использованием необходимо полностью зарядить АКБ. Вставьте штекер в отверстие для зарядки, после чего начнется зарядка когда индикатор зарядки (красный) горит, для полной зарядки АКБ требуется примерно 2,5 часа.

### Светодиодная индикация зарядки:

- Красный индикатор мигает: требуется зарядка
- Красный индикатор горит непрерывно: зарядка в процессе
- Индикаторы не горят: зарядка завершена



### ⚠ Осторожно!

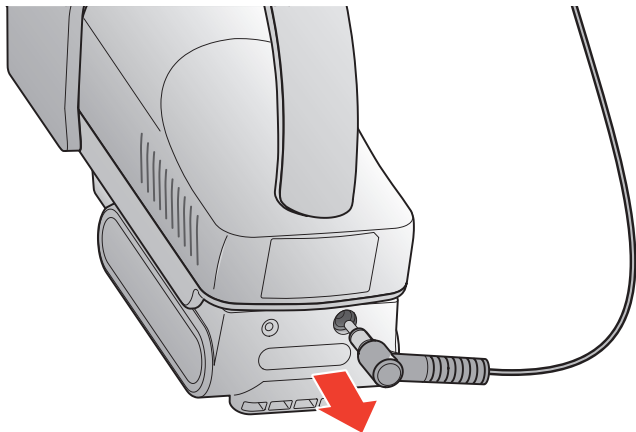
- Прибор нельзя использовать во время зарядки. Если вам необходимо использовать его, отсоедините штекер для зарядки от прибора;
- Нежелательно производить зарядку при температуре более 35 °C или менее 5 °C;
- Если прибор не будет использоваться в течение длительного времени (более 1 месяца), отключите штекер из розетки, но полностью заряжайте прибор каждые 6 месяцев, чтобы сохранить эксплуатационные характеристики АКБ.

# Порядок работы

## Процесс уборки

Перед началом уборки следует убрать крупный мусор (например, камни или куски упаковочной пленки), чтобы предотвратить засорение воздушного канала или повреждение прибора.

- 1. Отсоедините разъем зарядного устройства;
- 2. Нажмите кнопку Low/High или Mid/Off для уборки.



### Выбор мощности всасывания

#### Кнопка Low/High:

- 1 нажатие: Low (Низкая мощность), подходит для длительной уборки
- 2 нажатия: High (Высокая мощность), подходит для сильных загрязнений

#### Кнопка Mid/OFF:

- 1 нажатие: Mid (Средний): Средняя мощность, подходит для небольшого количества мусора.
- 2 нажатия: OFF (Выкл): выключение пылесоса

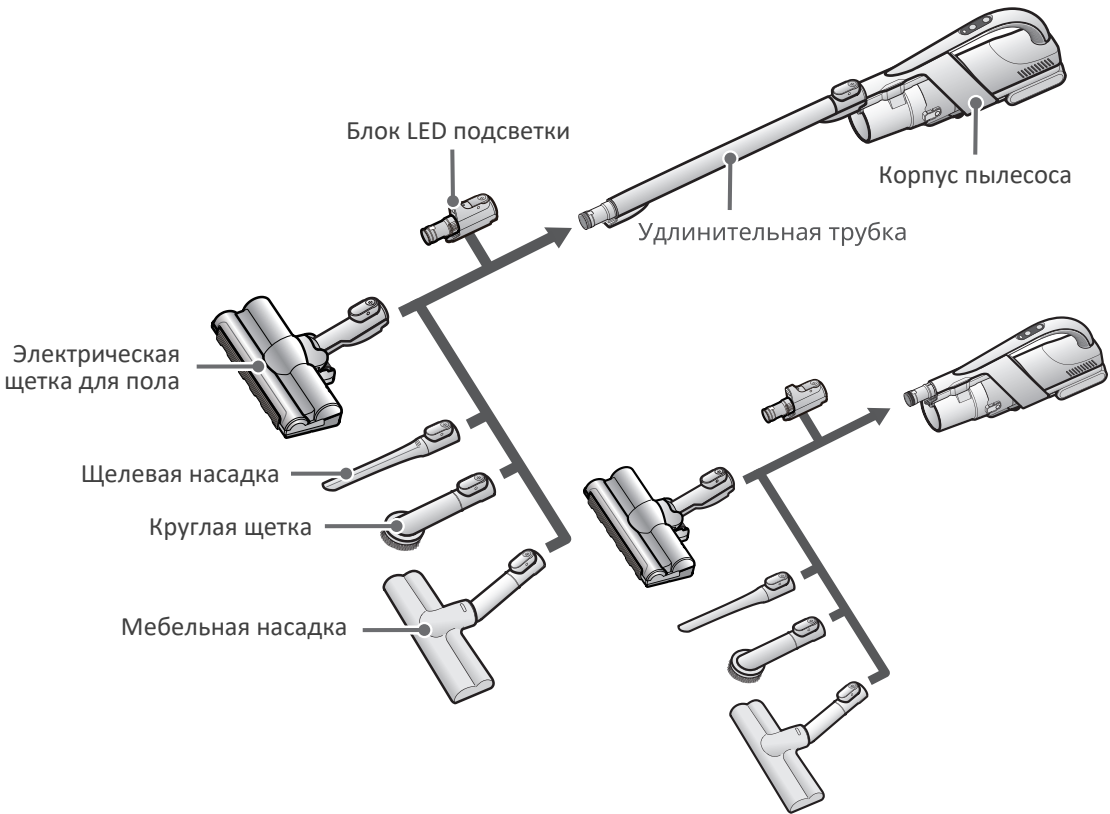


# Порядок работы

## Использование насадок

Насадки	Назначение	Присоединяется к	
		Корпус пылесоса	Соединительная трубка
Электрическая щетка для пола	Твердые полы, ковровые покрытия и т.п.	✓	✓
Щелевая насадка	Промежутки между мебелью, узкие предметы	✓	✓
Комбинированная щетка	Стол, шкафы и т.п.	✓	✓
Насадка для мебели	Мягкая мебель, одеяла, шторы и т.п.	✓	✓
Щетка очистки пылесборника	Очистка пылесборника	✗	✗

Насадки могут устанавливаться как на корпус пылесоса, так и на соединительную трубку или блок LED-подсветки.

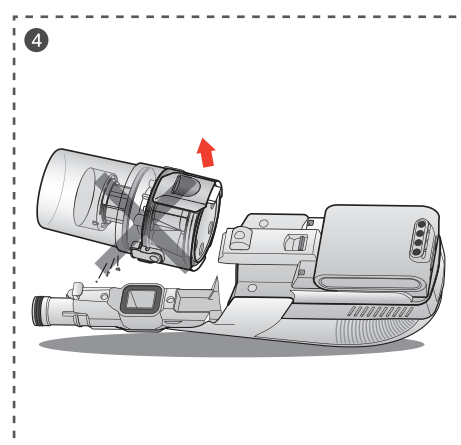
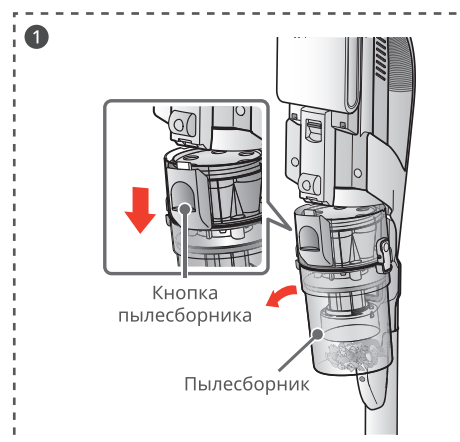


## Очистка и техническое обслуживание

### Чистка пылесборника

Чтобы поддерживать высокую мощность всасывания, необходимо регулярно очищать пылесборник от мусора после завершения уборки.

- 1 Держа пылесос вертикально, сдвиньте рычажок отсоединения пылесборника в направлении контейнера и снимите его.
- 2 Нажмите одновременно на две кнопки отсоединения контейнера по его бокам и снимите его.
- 3 Удерживая контейнер отверстием для всасывания вверх, вытряхните мусор из него в мусорное ведро.
- 4 Очистите налипший мусор при помощи специальной щеточки для чистки пылесборника.



**Осторожно!**

Не снимайте пылесборник, когда пылесос расположен горизонтально, т. к. в этом случае из него может выпасть мусор.

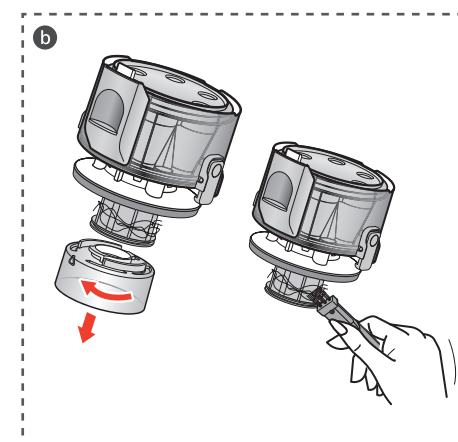
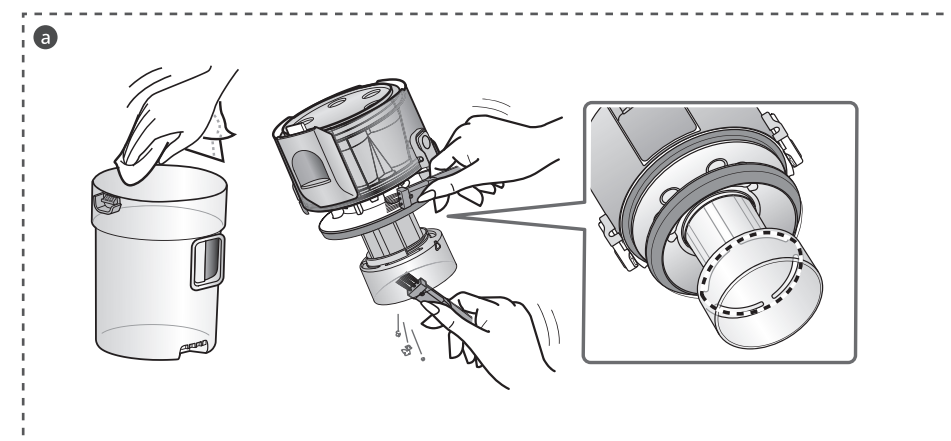
## Очистка и техническое обслуживание

### Чистка блока фильтров

Если после выполнения вышеуказанных действий мощность всасывания остается низкой, следует очистить систему фильтров.

#### Разберите блок фильтров

- 1 а. Выньте щетку для чистки из держателя. Под ней расположен рычажок отсоединения колбы. Возьмитесь одной рукой за циклонный сепаратор, второй рукой потяните пальцем рычажок на себя, и удерживая его, снимите колбу циклонного фильтра.  
б. Отсоедините нижнюю сетку от сепаратора, повернув ее по часовой стрелке.  
с. Вставьте палец в углубление между корпусом пылесоса и рамкой тканевого фильтра. Нажмите им в направлении фильтра и, поддев рамку, выньте блок тканевого фильтра. Взявшись за резиновый язычок фильтра, выньте его из рамки.



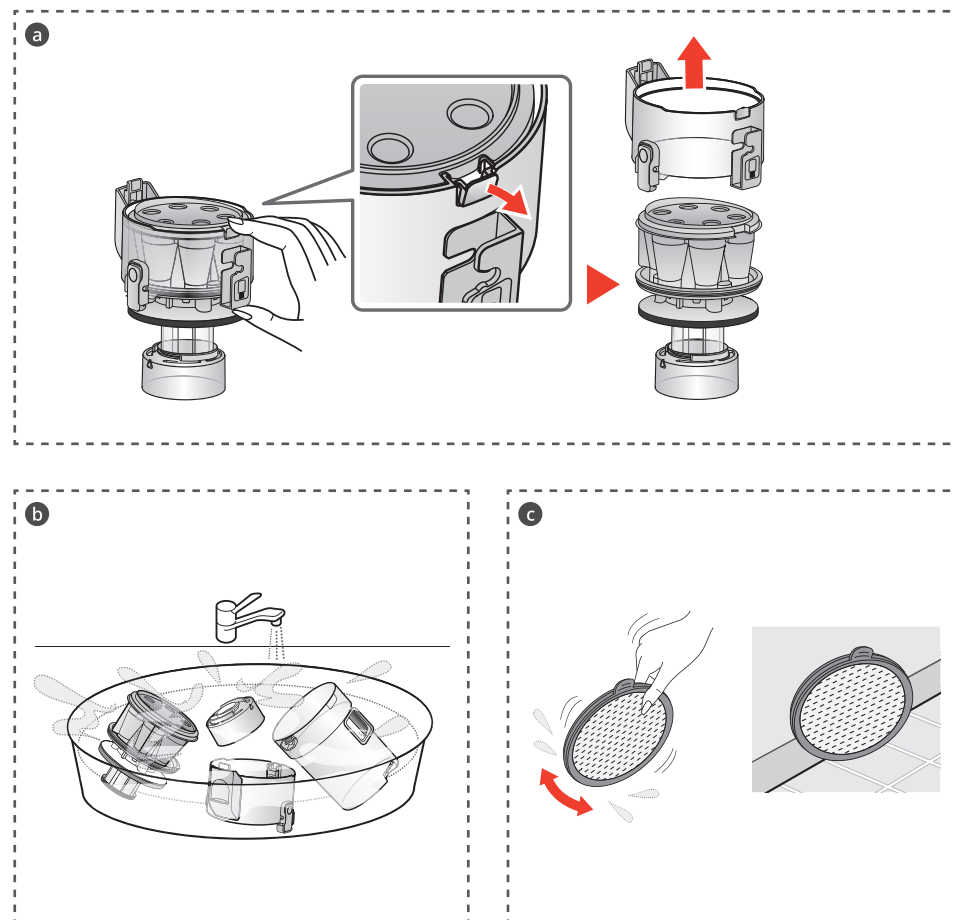


## Очистка и техническое обслуживание

### Чистка блока фильтров

#### 2 Промывка фильтров

- а. Очистите сепаратор. Снимите мусор с сетки и с края колбы при помощи щеточки.
- б. Промойте детали водой.
- с. Потрясите тканевый элемент фильтра пылесборника, пока с него не перестанет стекать вода, и оставьте его сушиться до полного высыхания.



#### ! Осторожно!

1. Не допускается использование для очистки моющих или чистящих средств;
2. После промывки необходимо полностью высушить прибор перед его использованием;
3. Для сушки запрещается использовать фен;
4. Тканевый элемент фильтра пылесборника является расходным материалом. Для его замены обратитесь в службу послепродажной поддержки Toshiba.

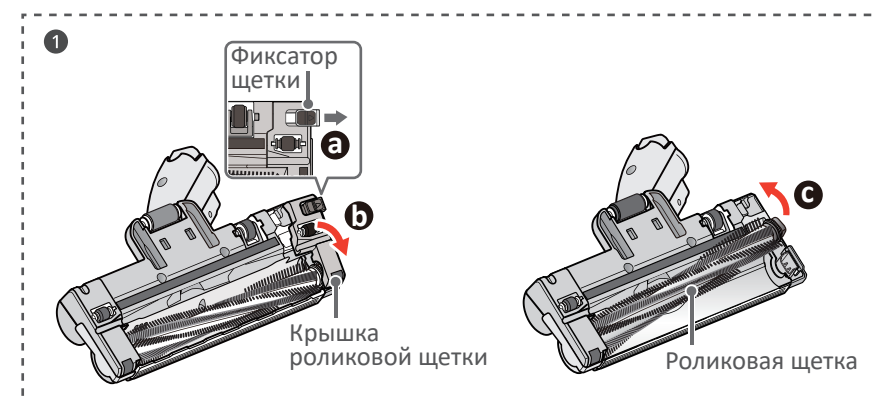
## Очистка и техническое обслуживание

### Чистка электрической щетки для пола

В случае попадания в роликовую щетку или на колеса мусора, следует выполнить очистку.

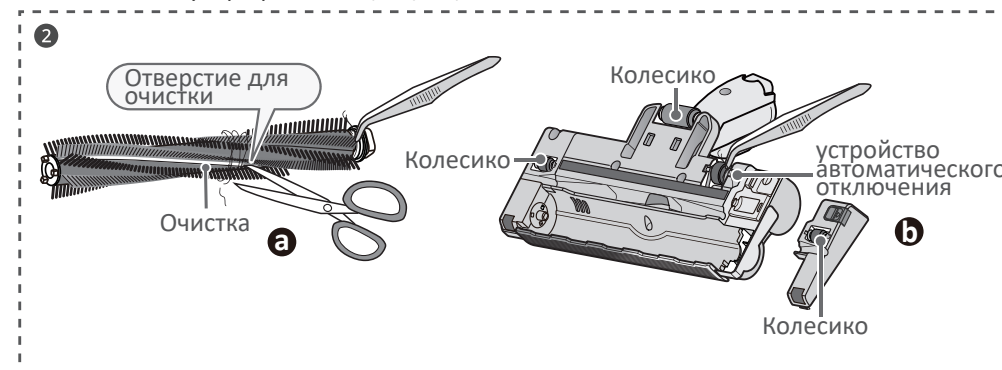
#### 1 Снятие электрической щетки для пола

- а. Сдвиньте фиксатор щетки в направлении стрелки.
- б. Снимите крышку роликовой щетки.
- с. Поднимите роликовую щетку.



#### 2 Очистка от мусора

- а. Обрежьте и удалите мусор с роликовой щетки, используя ножницы или лезвия;
- б. Снимите намотавшийся на колеса щетки и на колесико устройства автоматического отключения мусор при помощи щипцов.



#### ! Осторожно!

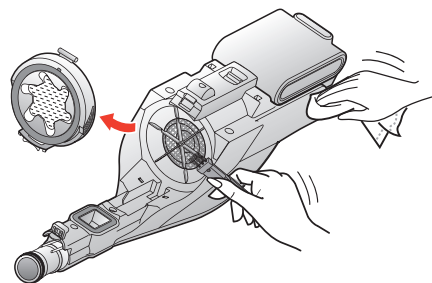
1. Если воздушный поток заблокирован мусором, удалите его с помощью одноразовых палочек;
2. Запрещается мыть водой любые части прибора, кроме роликовой щетки и крышки;
3. Запрещается смазывать маслом оба конца роликовой щетки;
4. Не прикасайтесь к роликовой щетке и не подносите к себе всасывающее отверстие пылесоса во время работы;
5. При износе фетра колеса или электрической щетки следует прекратить эксплуатацию прибора. Для замены следует обратиться в место покупки прибора.

# Очистка и техническое обслуживание

## Чистка других деталей

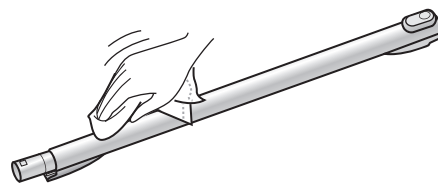
### 1 Корпус пылесоса

Протирать сухой тканью. Для удаления мусора с сетки предмоторного фильтра использовать чистящую щетку, идущую в комплекте.



### 2 Соединительная трубка

Протирать сухой тканью.



### 3 Круглая щетка, щелевая насадка

Тщательно промыть, затем полностью высушить.



Корпус пылесоса

Протирать сухой тканью. Снимите мусор с сетки корпуса, используя щетку для очистки, которая входит в комплект.

# Техническая информация

## Устранение неисправностей

Строго запрещено модифицировать корпус прибора или аксессуары, а также заменять шнур питания или АКБ самостоятельно.



Разборку или ремонт прибора могут выполнять только профессиональные специалисты по техническому обслуживанию.

В случае проблем во время зарядки отсоедините зарядное устройство от пылесоса, подождите примерно 15 секунд и подключите его снова.

Ниже приведены простейшие неисправности, которые можно решить силами пользователя. Если ошибку не удастся устранить, обратитесь в сервисную службу для ремонта.

Неисправность	Возможные причины	Устранение
Не работает или внезапно прекращает работу	<ul style="list-style-type: none"><li>- Низкий заряд батареи</li><li>- Штекер отключен из розетки, прибор находится в состоянии защиты</li><li>- Фильтр пылесборника заблокирован</li><li>- Слишком высокая или слишком низкая наружная температура</li></ul>	<ul style="list-style-type: none"><li>- Используйте после зарядки</li><li>- Подождите приблизительно 3 с, прежде чем запускать</li><li>- Очистите пылесборник и фильтры</li><li>- Используйте в подходящих условиях</li></ul>
Электрическая щетка для пола не вращается	<ul style="list-style-type: none"><li>- Автоотключение щетки</li><li>- Возможна остановка вращения роликовой щетки в зависимости от типа ковра (электрическое одеяло, ковер с длинным ворсом, ковер с высокой плотностью ворса)</li><li>- На роликовую щетку намотано много ниток или волос</li></ul>	<ul style="list-style-type: none"><li>- Поставьте щетку снова на пол</li><li>- Нажмите кнопку Mid/off, чтобы остановить работу и снова запустить пылесос</li><li>- Использовать после очистки от волос</li></ul>
Индикаторная лампа выключена или не мигает во время зарядки	<ul style="list-style-type: none"><li>- Кабель для зарядки подсоединен непрочно</li><li>- Зарядку следует выполнить сразу же после прекращения работы прибора</li></ul>	<ul style="list-style-type: none"><li>- Повторно подключите кабель для зарядки</li><li>- Для защиты электрической цепи следует подождать</li></ul>
Время зарядки увеличивается	<ul style="list-style-type: none"><li>- Слишком высокая или слишком низкая наружная температура</li><li>- Зарядить сразу же после использования</li></ul>	<ul style="list-style-type: none"><li>- Выполните зарядку в подходящих условиях</li><li>- Для защиты электрической цепи следует подождать</li></ul>
Сила всасывания ослабевает во время работы	<ul style="list-style-type: none"><li>- Чрезмерно высокая температура эксплуатации и непрерывная эксплуатация</li><li>- Используется автоматический режим</li><li>- Непрерывная работа при заблокированном фильтре/ всасывающем отверстии</li></ul>	<ul style="list-style-type: none"><li>- Выполните зарядку в подходящих условиях</li><li>- Мощность всасывания может снизиться, если обнаружено мало мусора. Это нормально.</li><li>- Использовать после очистки</li></ul>
Индикаторная лампа горит синим светом	<ul style="list-style-type: none"><li>- Непрерывная работа при заблокированном фильтре</li></ul>	<ul style="list-style-type: none"><li>- Очистите пылесборник и фильтры</li></ul>

# Техническая информация

## Технические характеристики

АКБ	Литий-ионная аккумуляторная батарея, 18В $\approx$ 2,2 А·ч
Емкость пылесборника	Прибл. 0,13 ч
Время зарядки	Прибл. 2,5 ч
Время разрядки	Высокий уровень мощности: прибл. 10 мин Середина уровень мощности: прибл. 25 мин Низкий уровень мощности: прибл. 35 мин (с электрической щеткой для пола) Низкий уровень мощности: прибл. 40 мин (с электрической щеткой для пола) (начальное использование АКБ, комнатная температура: 20 °С) *В зависимости от материала пола, количества мусора, места уборки и среды эксплуатации.
Вход зарядки	100-240 В ~ 50-60 Гц 0,6 А
Выход зарядки	20,2 В $\approx$ 1,25 А
Длина кабеля питания	1,8 м

## Правильная утилизация изделия



Данный символ, изображенный на изделии или на упаковке, указывает, что изделие не относится к разряду обычных бытовых отходов и после вывода из строя подлежит утилизации в надлежащем центре по утилизации электрического и электронного оборудования.

Надлежащая утилизация прибора позволит избежать угрозы для окружающей среды и здоровья людей, вытекающей из неправильного обращения с прибором. Для получения более подробных сведений об утилизации данного изделия обратитесь в местные органы власти, службу, занимающуюся утилизацией, или в магазин, где было приобретено изделие.

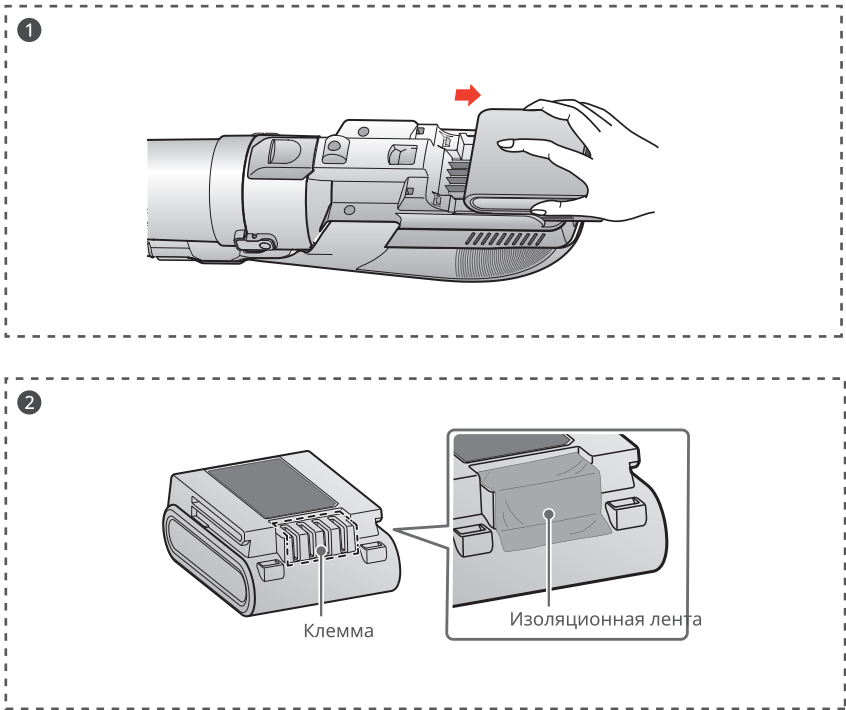
# Техническая информация

## Утилизация батарей

Во избежание опасности строго запрещается разбирать аккумуляторную батарею самостоятельно, кроме съема для целей утилизации. Отработанные АКБ строго запрещается использовать повторно. Строго соблюдайте следующую процедуру при утилизации изделия. Перед разборкой необходимо полностью разрядить АКБ.



- 1 Разрядите АКБ полностью, нажмите на защелку и сдвиньте ее назад, слегка нажимая при этом на АКБ;
- 2 Закройте клемму изолентой.



### • Утилизация АКБ

Использованные АКБ представляют собой ценный ресурс. При утилизации прибора не выбрасывайте АКБ. Следуйте надлежащей процедуре утилизации, которая установлена законами и нормативами. Для предотвращения КЗ изолируйте металлическую клемму с помощью изоленты.

# Техническая информация

## Техническое обслуживание

Срок службы пылесоса составляет 5 лет со дня продажи через розничную торговую сеть. В течение этого времени изготовитель обеспечивает потребителю возможность использования товара по назначению, а также выпуск и поставку запасных частей в торговые и ремонтные предприятия. В случае отсутствия штампа магазина срок службы исчисляется со дня изготовления прибора.

Условия хранения – по группе 1(Л) по ГОСТ 15150. Приборы должны храниться в упакованном виде в помещениях при температуре воздуха от 5 °С до 40 °С и относительной влажности воздуха до 80 % при 25 °С.

Гарантийные обязательства на прибор изложены в гарантийном талоне. Ремонт у лиц, не имеющих специального разрешения, запрещен!

Сведения о сертификации:	Данный продукт сертифицирован на соответствие техническим регламентам: ТР ТС 004/2011 "О безопасности низковольтного оборудования" ТР ТС 020/2011 "Электромагнитная совместимость технических средств" ТР ЕАЭС 037/2016 "Об ограничении применения опасных веществ в изделиях электротехники и радиоэлектроники"
Изготовитель:	Цзянсу Мидеа Клининг Апплиансес Ко, Лтд. No.39 Цаоху Авеню, Сянчен Экономик Девелопмент Зоун, Сучжоу, пров. Цзянсу , Китай Сделано в Китае
Импортёр в РФ:	ООО «Ориент Хоусхолд Апплиансес» 127015, Москва, Новодмитровская ул, д. 2, корп. 1 Информационно-справочная служба Тел: 8-800-777-80-08; toshiba-lifestyle.com



Дату изготовления изделия Вы можете определить по серийному номеру, указанному на изделии и в гарантийном талоне в формате XXX-XXXXXXX-ГМДД-XXXXXXX, где Г - год (его последняя цифра), М - месяц (1-9, А, В, С), ДД - дата, Х - другие символы номера. Пример: 340-79662901-0В17-1320026, дата производства: 17 ноября 2020 г.