

TOSHIBA



Руководство по эксплуатации

Беспроводной
вертикальный пылесос

VC-CL3000XCRU(R)

Содержание

Описание прибора

Меры безопасности	3
Внешний вид	4
Индикаторы панели управления	6

Порядок работы

Инструкции по хранению и зарядке	7
Процесс уборки	8
Использование насадок	9

Очистка и техническое обслуживание

Чистка пылесборника	10
Чистка блока фильтров	11
Чистка электрической щетки для пола	13
Чистка других деталей	14

Техническая информация

Устранение неисправностей	14
Технические характеристики	15
Правильная утилизация изделия	15
Утилизация батареи	16
Техническое обслуживание	17

Описание прибора



Предупреждение по безопасности

Меры безопасности

- Для правильного и безопасного использования прибора следует внимательно прочитать настоящее руководство и ознакомиться с его содержанием.
Сохраните настоящее руководство и используйте его для справки.
- Данный прибор не предназначен для использования лицами (в том числе детьми) с ограниченными физическими, сенсорными или умственными способностями, или лицами, не ознакомившимися с данной инструкцией.
- Не подносите пылесос близко к источникам тепла и излучения, а также к горящим сигаретным окуркам. Строго запрещается всасывать следующие предметы:
 1. Любые жидкости, в том числе воду и растворители.
 2. Известку, цементную пыль, другую строительную пыль и мусор
 3. Выделяющие тепло предметы, в том числе тлеющие угли и сигаретные окурки;
 4. Острые предметы, в том числе осколки стекла.
 5. Взрывоопасные и горючие материалы, в том числе продукты на основе бензина и спирта.
- Не позволяйте детям играть с прибором, находиться рядом или забираться на него. Дети не должны осуществлять очистку и пользовательское обслуживание пылесоса без присмотра взрослых.
- Во время очистки, ремонта или перерывов в использовании пылесос следует выключать;
- Для отключения пылесоса от сети нельзя тянуть за шнур питания. Следует держаться только за вилку.
- Проверьте и убедитесь, что напряжение источника питания соответствует напряжению зарядки пылесоса;
- Не допускайте прохождение кабеля питания пылесоса через острые предметы, чтобы избежать повреждений кабеля;
- Не погружайте пылесос в воду, избегайте его размещения вблизи источников тепла или под прямыми солнечными лучами, чтобы не допустить возгорания;
- Не перемещайте пылесос или зарядную базу, держась за шнур питания.
- В следующих случаях запрещается использовать пылесос и следует отправить его в указанный нашей Компанией сервисный центр для технического обслуживания:
 1. В случае падения пылесоса и наличия очевидных повреждений или аномалий в его работе;
 2. В случае повреждения кабеля питания.
- Не используйте пылесос в течение длительного времени, если отверстие для всасывания заблокировано, чтобы избежать повреждения мотора и нагрева и деформации корпуса пылесоса.
- Не нажимайте кнопку пылесборника во время его переноса, чтобы он не открылся и не упал, что может привести к травмам
- Данный прибор предназначен только для домашнего использования.

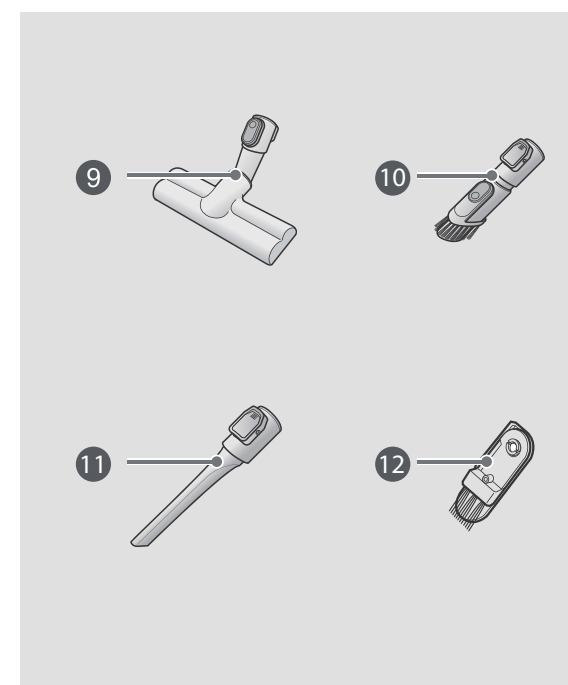
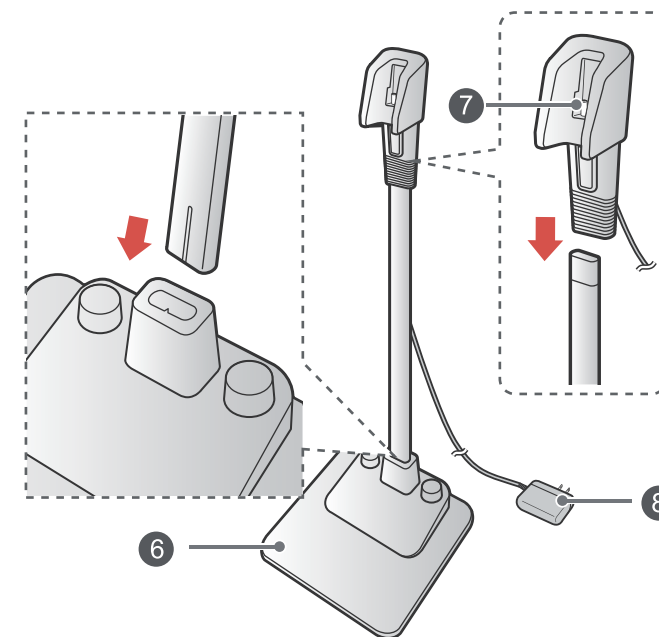
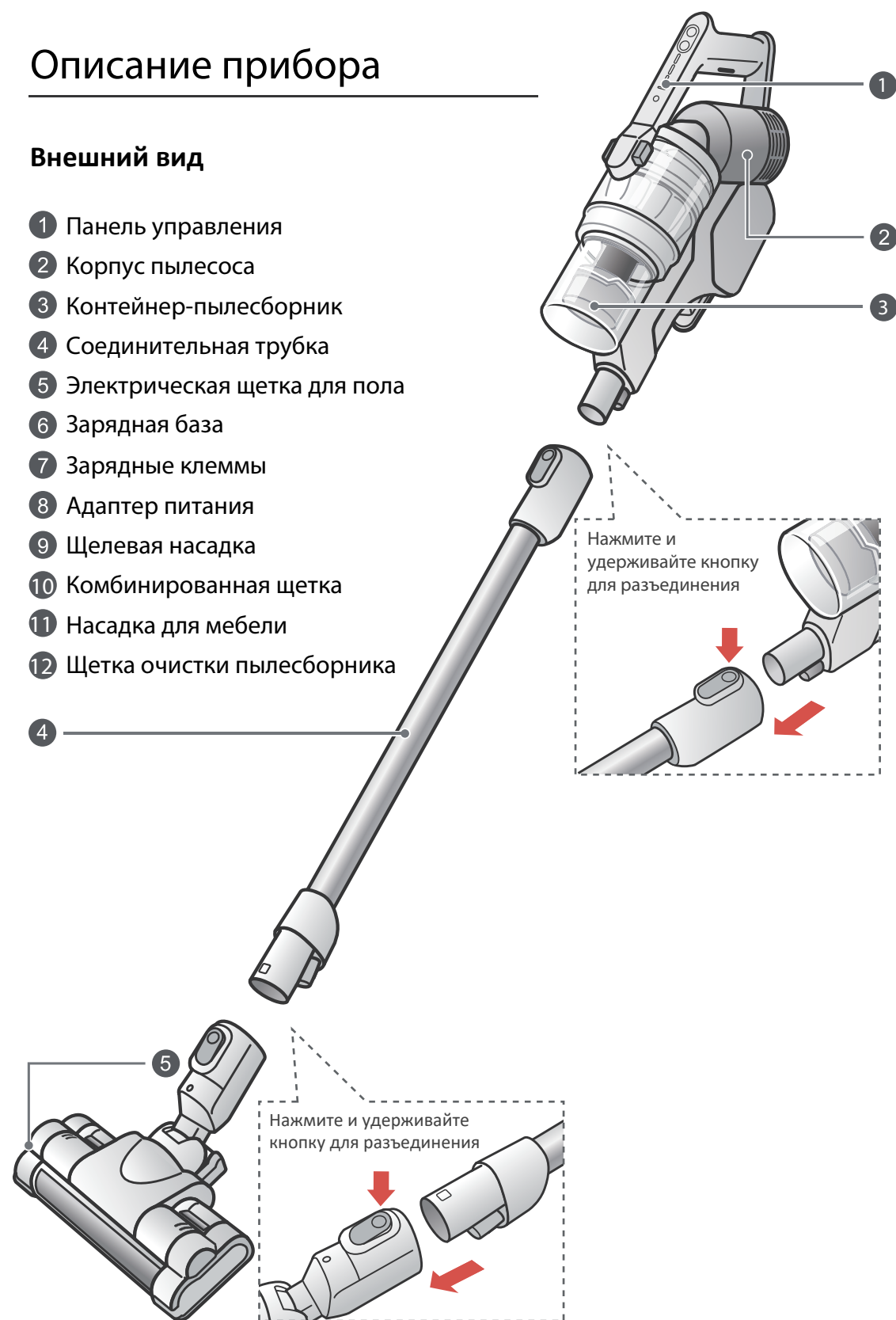
Меры предосторожности при зарядке

- Время зарядки может быть дольше обычного в следующих ситуациях:
 1. Зарядка в условиях температуры более 35°C или менее 5°C;
 2. Зарядка сразу же после остановки работы.
- Прибор следует зарядить после использования вне зависимости от длительности уборки.
- Рекомендуется отключить зарядное устройство на время, когда зарядка не выполняется.
- Если прибор не будет использоваться в течение длительного времени (более 1 месяца), отключите штекер из розетки, но полностью заряжайте прибор каждые 6 месяцев, чтобы сохранить его эксплуатационные характеристики.
- Во время зарядки прибор или адаптер питания могут нагреться. Это нормальное явление.

Описание прибора

Внешний вид

- 1 Панель управления
- 2 Корпус пылесоса
- 3 Контейнер-пылесборник
- 4 Соединительная трубка
- 5 Электрическая щетка для пола
- 6 Зарядная база
- 7 Зарядные клеммы
- 8 Адаптер питания
- 9 Щелевая насадка
- 10 Комбинированная щетка
- 11 Насадка для мебели
- 12 Щетка очистки пылесборника



Описание прибора

Индикаторы панели управления

- Индикаторы обнаружения пыли / зарядки / работы

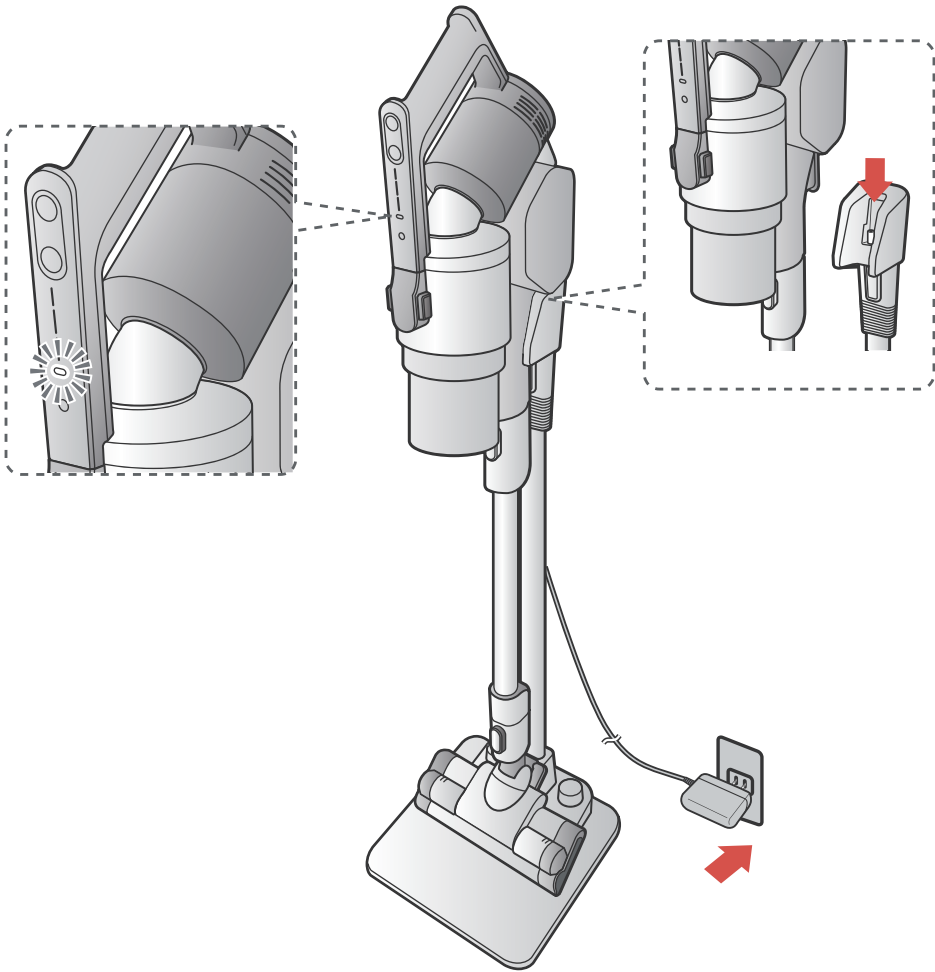
Функция	Состояние	Индикация
Датчик пыли	- Пыль всасывается - Пыль не всасывается	- Вкл - Выкл
Зарядка	- Низкий заряд АКБ - Выполняется зарядка - Зарядка полностью выполнена	- Мигает - Вкл - Выкл
Работа	- ECO (ЭКО) - Boost (Усиление) - Auto (Авто)	- Индикатор 1 включен - Индикаторы 1, 2, 3 включены - Индикаторы 1, 2 включены (пыль не всасывается) - Индикаторы 1, 2, 3 включены (пыль всасывается)



Порядок работы

Хранение и зарядка пылесоса

При поставке прибора АКБ не заряжена. Перед использованием необходимо полностью зарядить АКБ.
Установите прибор на стойку для зарядки. Зарядка начнется, когда включится индикатор зарядки. Для полной зарядки требуется около 3,5 часов.



! Осторожно!

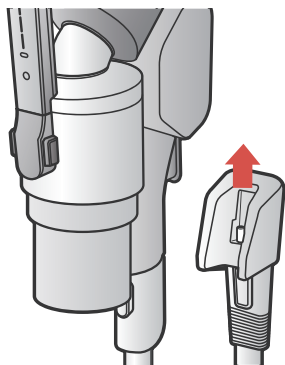
- Прибор нельзя использовать во время зарядки. Если вам необходимо использовать его, отсоедините его от зарядной станции;
- Нежелательно производить зарядку при температуре более 35°C или менее 5°C;
- Если вы не используете прибор в течение длительного времени (более 1 месяца), отсоедините его от розетки. Для обеспечения надлежащего срока службы АКБ следует выполнять зарядку АКБ каждые 6 месяцев;

Порядок уборки

Процесс уборки

Перед началом уборки следует убрать крупный мусор (например, камни или куски упаковочной ленты), чтобы предотвратить засорение воздушного канала или повреждение прибора.

- 1. Снимите пылесос с зарядной станции;
- 2. Нажмите кнопку ECO/ Boost или Auto/OFF для начала уборки;



Выбор мощности всасывания

Кнопка ECO / Boost:

- 1 нажатие: режим ECO (ECO) / 1 индикатор: подходит для длительной уборки
- 2 нажатия: Boost (Усиленный) /3 индикатора: подходит для сильных загрязнений

Кнопка Auto/OFF:

- 1 нажатие: Auto (Авто): / 2 индикатора: мощность всасывания может регулироваться автоматически в зависимости от количества мусора
- 2 нажатия: OFF (Выкл): выключение пылесоса



Порядок работы

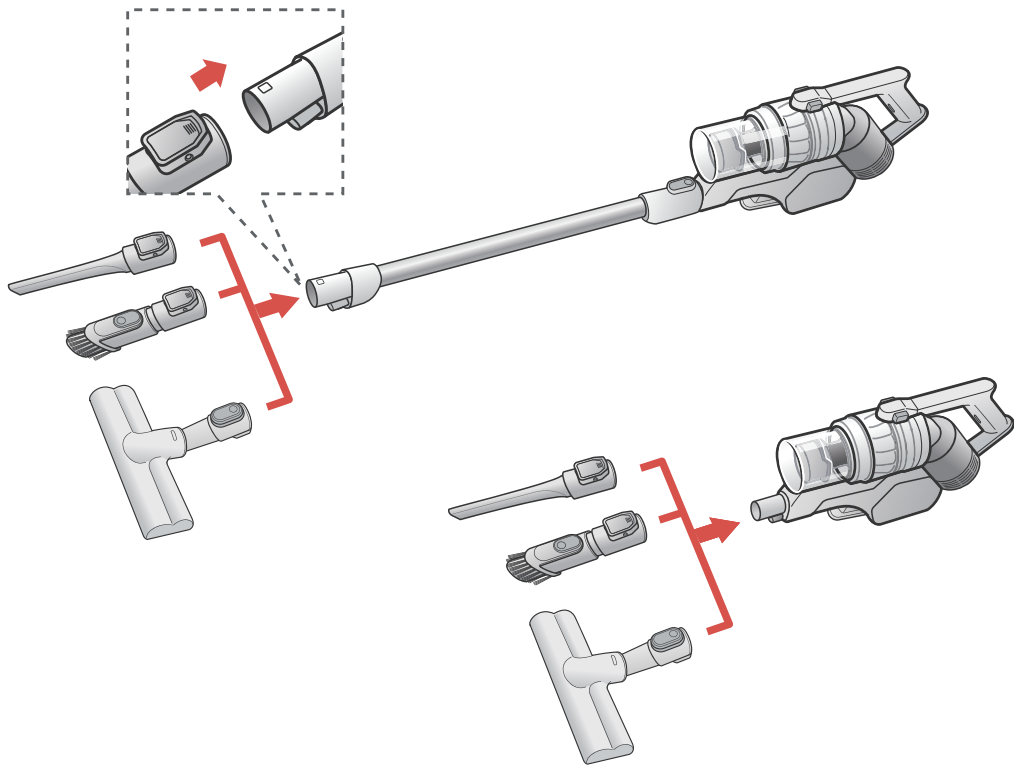
Использование насадок

Насадки	Назначение	Присоединяется к	
		Корпус пылесоса	Соединительная трубка
Электрическая щетка для пола	Твердые полы, ковровые покрытия и т.п.	✓	✓
Щелевая насадка	Промежутки между мебелью, узкие предметы	✓	✓
Комбинированная щетка	Стол, шкафы и т.п.	✓	✓
Насадка для мебели	Мягкая мебель, одеяла, шторы и т.п.	✓	✓
Щетка очистки пылесборника	Очистка пылесборника	✗	✗

Насадки могут устанавливаться как на корпус пылесоса, так и на соединительную трубку

Функция автоматического запуска и остановки электрической щетки

Если поднять электрическую щетку с пола, работа пылесоса приостановится. Она возобновится, если ее снова опустить на пол.

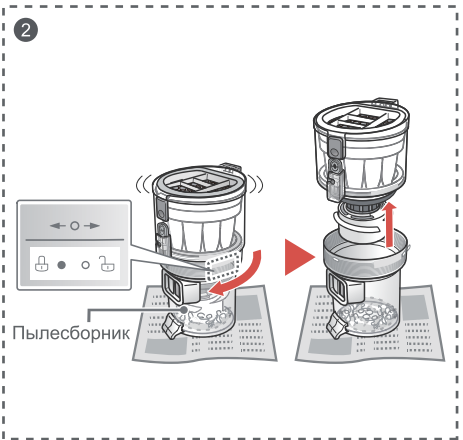
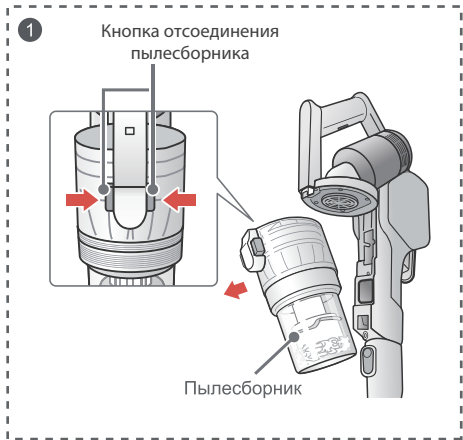


Очистка и техническое обслуживание

Чистка пылесборника

Чтобы поддерживать высокую мощность всасывания, необходимо регулярно очищать пылесборник от мусора после завершения уборки.

- 1 Держа пылесос вертикально, нажмите двойную кнопку отсоединения пылесборника и снимите его.
- 2 Поверните контейнер пылесборника до позиции с символом открытого замка и снимите его с блока фильтров.
- 3 Удерживая контейнер отверстием для всасывания вверх, вытряхните мусор из него в мусорное ведро.



Осторожно!

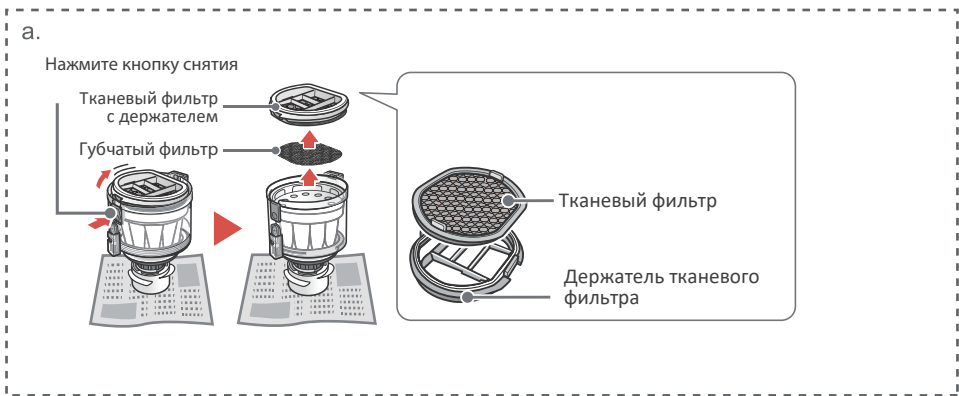
Не снимайте пылесборник, когда прибор находится в горизонтальном положении, чтобы избежать рассыпания мусора.

Очистка и техническое обслуживание

Чистка блока фильтров

Если после выполнения вышеуказанных действий мощность всасывания остается низкой, следует очистить систему фильтров.

- 1 Разберите блок фильтров
 - a. Нажмите кнопку снятия фильтров, чтобы снять верхний тканевый фильтр с держателем и предварительным губчатым фильтром.
 - b. Удерживая кнопку снятия фильтров, снимите колбу циклонного сепаратора, затем отсоедините нижнюю сетку от циклонного сепаратора, повернув ее по часовой стрелке.

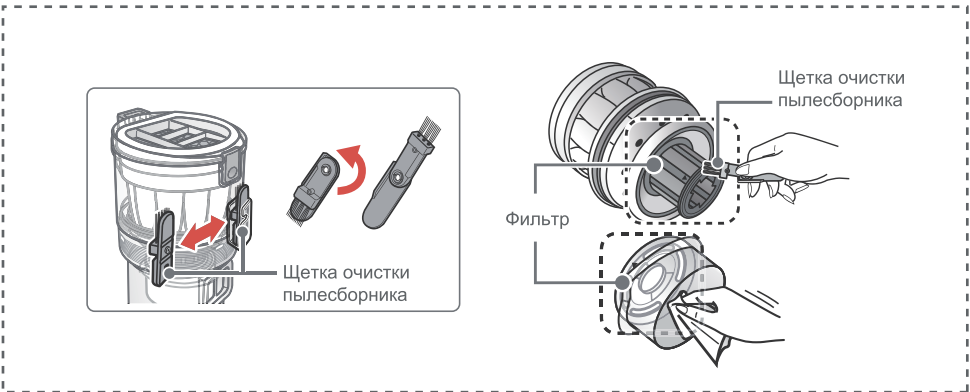


Очистка и техническое обслуживание

Чистка блока фильтров

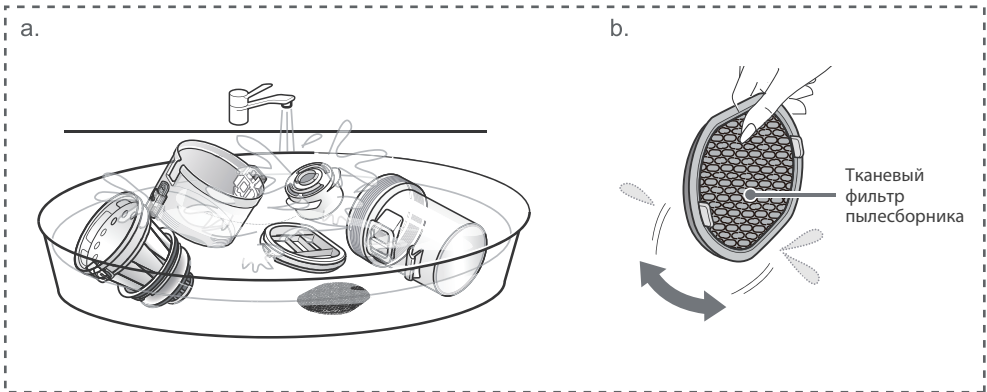
2 Очистка пыли

При помощи щетки для очистки удалите налипший мусор с деталей пылесборника.



3 Мойка

- а. Промойте все детали.
- б. Потрясите тканевый фильтр, пока с него не перестанет стекать вода, и оставьте его сушиться до полного высыхания.



! Осторожно!

- 1. Не допускается использование для очистки моющих или чистящих средств;
- 2. После промывки необходимо полностью высушить прибор перед использованием;
- 3. Для сушки запрещается использовать фен;
- 4. Фильтр пылесборника является расходным материалом. Для его замены обратитесь в службу послепродажной поддержки TOSHIBA.

Очистка и техническое обслуживание

Чистка электрической щетки для пола

Очистите роликовую щетку и колесики, если в них запутается мусор или появятся загрязнения.

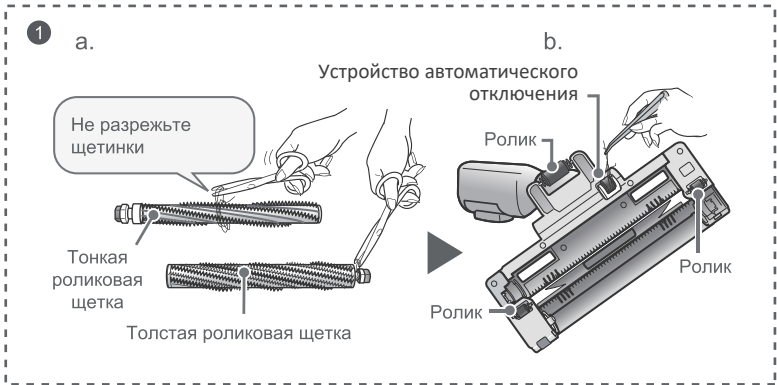
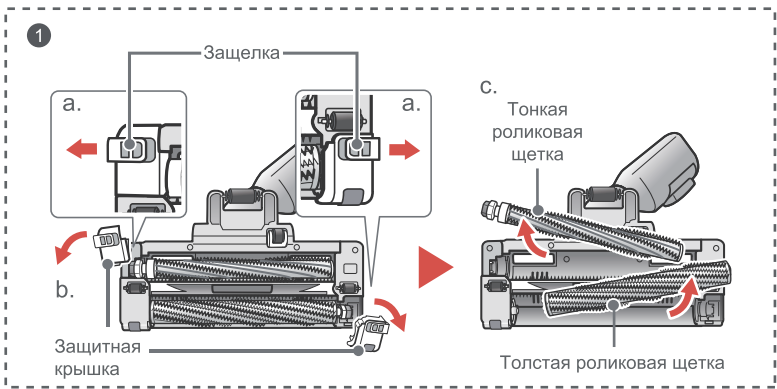
1 Выньте роликовую щетку из электрощетки

- а. Поверните левую и правую защелки для монтажа в направлении, указанном стрелкой;
- б. Снимите защитную крышку;
- в. Снимите роликовую щетку

2 Очистите мусор

- а. Используйте ножницы или лезвие, чтобы обрезать и удалить мусор, застрявший в роликовой щетке;
- б. Снимите намотавшийся на колеса щетки и на колесико устройства автоматического отключения мусор при помощи щипцов.

Роликовую щетку можно мыть водой. После мойки необходимо дать ей высохнуть.

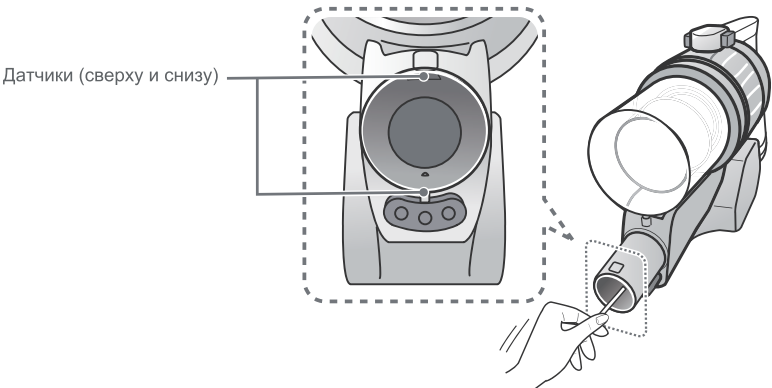


Очистка и техническое обслуживание

Чистка других деталей

- Датчик пыли

Когда лампа датчика пыли не включается и не выключается, датчик пыли может засориться, поэтому его необходимо очистить.



Техническая информация

Устранение неисправностей

Строго запрещено модифицировать корпус прибора или аксессуары, а также заменять шнур питания или АКБ самостоятельно.

Разборку или ремонт прибора могут выполнять только профессиональные специалисты по техническому обслуживанию.

В случае проблем во время зарядки отсоедините зарядное устройство от пылесоса, подождите примерно 15 секунд и подключите его снова.

Ниже приведены простейшие неисправности, которые можно решить силами пользователя. Если ошибку не удастся устранить, обратитесь в сервисную службу для ремонта.



Проблема	Возможные причины	Решение
Не запускается или внезапно прекращает работу	<ul style="list-style-type: none">Недостаточная мощность АКБШтекер отключен из розетки, включено состояние защитыФильтр пылесборника заблокированСлишком высокая или низкая наружная температура	<ul style="list-style-type: none">Используйте после зарядкиПодождите приблизительно 3 с, прежде чем запускатьОчистите пылесборник и фильтрыИспользовать в подходящих условиях
Электрическая щетка для пола не вращается	<ul style="list-style-type: none">Автоотключение щеткиВозможна остановка роликовой щетки в зависимости от типа ковра (электрическое одеяло, длинная дорожка или ковер с высокой плотностью ворса)В области щетки застрял мусор или волосы	<ul style="list-style-type: none">Поставьте щетку снова на полНажмите кнопку Auto/Off, чтобы остановить работу и снова включить пылесосОчистите от волос перед использованием

Техническая информация

Проблема	Возможные причины	Решение
Индикаторная лампа не загорается или не мигает во время зарядки	<ul style="list-style-type: none">Кабель для зарядки подсоединен не прочноЗарядить сразу же после остановки работы	<ul style="list-style-type: none">Повторно подключите кабель для зарядкиДля защиты электрической цепи подождите
Время зарядки увеличивается	<ul style="list-style-type: none">Слишком высокая или низкая наружная температураЗарядить сразу же после использования	<ul style="list-style-type: none">Выполните зарядку в подходящих условияхДля защиты электрической цепи подождите
Мощность всасывания снижается во время работы	<ul style="list-style-type: none">Непрерывная работа при слишком высокой температуре средыИспользуется автоматический режимНепрерывная работа при заблокированном фильтре/всасывающем отверстии	<ul style="list-style-type: none">Выполните зарядку в подходящих условияхПри обнаружении небольшого количества мусора мощность всасывания может снизиться автоматическиОчистите пылесборник и фильтры

Технические характеристики

АКБ	Литий-ионный 25,2 В	2,2 А-ч
Емкость пылесборника	0,2 л	
Время зарядки	Примерно 3,5 ч	*Зависит от температуры в помещении и времени использования.
Время разрядки	Boost(Усиление): около 10 мин. Auto(Авто): 10~30 мин Эко: около 40 мин (включая электрическую щетку для пола) Около 60 мин (без электрической щетки для пола) (на первоначальном этапе использования АКБ, комнатная температура 20°C) * Зависит от материала заземления, количества мусора в месте очистки и среды эксплуатации.	
Вход зарядки	100-240 В ~ 50-60 Гц 0,8 А	
Выход зарядки	29 В \equiv 0,8 А	
Длина кабеля питания	1,85 м	

Правильная утилизация изделия



Данный символ, изображенный на изделии или на упаковке, указывает, что изделие не относится к разряду обычных бытовых отходов и после вывода из строя подлежит утилизации в надлежащем центре по утилизации электрического и электронного оборудования.

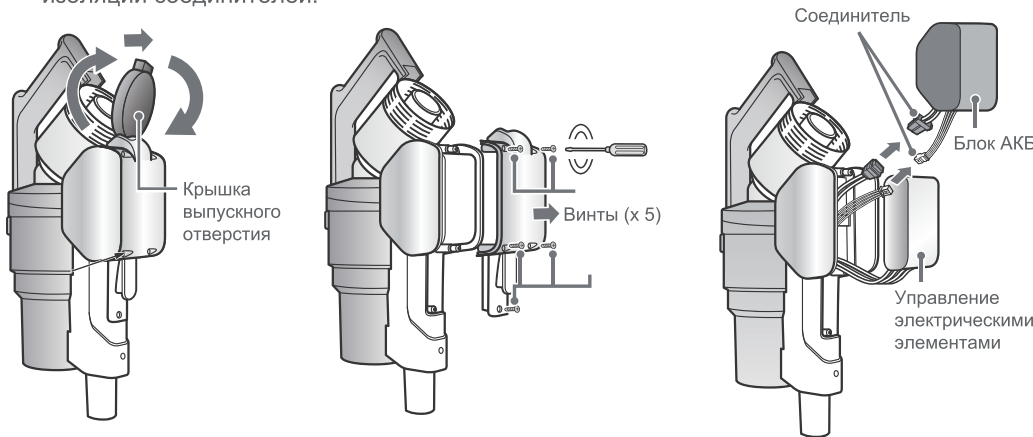
Надлежащая утилизация прибора позволит избежать угрозы для окружающей среды и здоровья людей, вытекающей из неправильного обращения с прибором. Для получения более подробных сведений об утилизации данного изделия обратитесь в местные органы власти, службу, занимающуюся утилизацией, или в магазин, где было приобретено изделие.

Техническая информация

Утилизация батарей

Во избежание опасности строго запрещается разбирать аккумуляторную батарею самостоятельно, кроме съема для целей утилизации.
Отработанные АКБ строго запрещается использовать.
Настоящее устройство содержит АКБ, замену которых могут выполнять только технические специалисты по сервисному обслуживанию.
При утилизации изделия строго следуйте описанным ниже шагам.
Перед разборкой необходимо полностью разрядить АКБ.

- 1 Разрядите АКБ, пока она не перестанет работать, используйте отвертку, чтобы отвинтить 2 винта и снять АКБ;
- 2 Снимите соединители (2) между АКБ и пылесосом, используйте изоленту для изоляции соединителей.



Утилизация АКБ

Использованные АКБ представляют собой ценный ресурс. При утилизации не выбрасывайте АКБ.
Обращайтесь с АКБ надлежащим образом в соответствии с действующими официальными нормативами.
Для предотвращения КЗ изолируйте металлические клеммы с помощью изоленты.



Техническая информация

Техническое обслуживание

Срок службы пылесоса составляет 5 лет со дня продажи через розничную торговую сеть. В течение этого времени изготовитель обеспечивает потребителю возможность использования товара по назначению, а также выпуск и поставку запасных частей в торговые и ремонтные предприятия. В случае отсутствия штампа магазина срок службы исчисляется со дня изготовления прибора.

Условия хранения – по группе 1(Л) по ГОСТ 15150. Приборы должны храниться в упакованном виде в помещениях при температуре воздуха от 5 °С до 40 °С и относительной влажности воздуха до 80 % при 25 °С.

Гарантийные обязательства на прибор изложены в гарантийном талоне. Ремонт у лиц, не имеющих специального разрешения, запрещен!

Сведения о сертификации :	Данный продукт сертифицирован на соответствие техническим регламентам: ТР ТС 004/2011 "О безопасности низковольтного оборудования" ТР ТС 020/2011 "Электромагнитная совместимость технических средств" ТР ЕАЭС 037/2016 "Об ограничении применения опасных веществ в изделиях электротехники и радиоэлектроники"
Изготовитель:	Цзянсу Мидеа Клининг Апплиансес Ко, Лтд. No.39 Цаоху Авеню, Сянчен Экономик Девелопмент Зоун, Сучжоу, пров. Цзянсу , Китай Сделано в Китае
Импортер в РФ:	ООО «Ориент Хоусхолд Апплиансес» 127015, Москва, Новодмитровская ул, д. 2, корп. 1 Информационно-справочная служба Тел: 8-800-777-80-08; toshiba-lifestyle.com



Дату изготовления изделия Вы можете определить по серийному номеру, указанному на изделии и в гарантийном талоне в формате XXX-XXXXXXX-ГМДД-XXXXXXX, где Г - год (его последняя цифра), М - месяц (1-9, А, В, С), ДД - дата, Х - другие символы номера. Пример: 340-79662901-0В17-1320026, дата производства: 17 ноября 2020 г.