

Hisense

life reimagined

ИНСТРУКЦИЯ ПО ЭКСПЛУАТАЦИИ

Перед началом эксплуатации внимательно прочитайте данную инструкцию и сохраните ее для дальнейшего использования.

DH7S107BW

DH7S107BB

DH7S107B*


RU


Русский

Благодарим вас за доверие и поздравляем с приобретением нового бытового прибора.


- Установите и используйте данный прибор правильно.
- Изображения в инструкции носят иллюстративный характер, внешний вид приобретенного изделия может отличаться.
- В целях улучшения характеристик в изделие могут быть внесены технические изменения без предварительного уведомления.
- Сушильная машина предназначена только для использования в домашнем хозяйстве. Не используйте ее для сушки белья, на этикетке которого указано, что оно не подходит для машинной сушки.


Значения символов, которые используются в этой инструкции:

 Информация, совет, подсказка или рекомендация

 Предупреждение об опасности общего характера

 Предупреждение об опасности поражения электрическим током

 Предупреждение о горячей поверхности

 Предупреждение об опасности возгорания



Внимательно прочитайте инструкцию!

СОДЕРЖАНИЕ

4 МЕРЫ БЕЗОПАСНОСТИ 14 ОПИСАНИЕ ПРИБОРА 15 Технические данные	ВВЕДЕНИЕ
16 УСТАНОВКА И ПОДКЛЮЧЕНИЕ 16 Выбор места установки 20 Регулировка ножек 21 Перенавешивание дверцы 23 Отвод конденсированной воды 24 Подключение к электросети 25 Транспортировка и повторная транспортировка 26 ПЕРЕД ПЕРВЫМ ИСПОЛЬЗОВАНИЕМ	ПОДГОТОВКА К РАБОТЕ
27 СУШКА ПО ШАГАМ (1–5) 27 Шаг 1: Проверьте этикетки изделий 28 Шаг 2: Подготовка белья 33 Шаг 3: Выбор программы 35 Шаг 4: Выбор настроек и дополнительных функций 41 Шаг 5: Выполнение и завершение программы 42 ОЧИСТКА И ОБСЛУЖИВАНИЕ 43 Очистка ворсового сетчатого фильтра 44 Очистка фильтра теплового насоса 45 Очистка теплообменника 46 Слив воды из емкости для конденсата 48 Очистка машины снаружи	СУШКА ПО ШАГАМ ОЧИСТКА И ОБСЛУЖИВАНИЕ
49 УСТРАНЕНИЕ НЕИСПРАВНОСТЕЙ 49 Что делать?.. 53 Сервисное обслуживание 56 РЕКОМЕНДАЦИИ ПО СУШКЕ И ЭКОНОМИИ ПРИ ПОЛЬЗОВАНИИ СУШИЛЬНОЙ МАШИНОЙ 57 УТИЛИЗАЦИЯ 58 Подключение прибора к приложению ConnectLife	УСТРАНЕНИЕ НЕИСПРАВНОСТЕЙ ДОПОЛНИТЕЛЬНАЯ ИНФОРМАЦИЯ

МЕРЫ БЕЗОПАСНОСТИ

- ◇ Перед использованием сушильной машины обязательно прочитайте инструкцию по эксплуатации!
- ◇ Не пользуйтесь прибором, если вы не прочитали или не поняли инструкцию по эксплуатации.
- ◇ Инструкция по эксплуатации разработана для разных моделей сушильных машин, поэтому может включать описание функций и оборудования, которых нет в вашем приборе.
- ◇ Несоблюдение инструкции по эксплуатации и неправильное использование прибора может привести к травмам и повреждению прибора и белья. Храните инструкцию по эксплуатации рядом с сушильной машиной.
- ◇ Сушильная машина предназначена только для использования в домашнем хозяйстве. В случае использования прибора в профессиональных или коммерческих целях, то есть при эксплуатации, превышающей уровень обычного бытового использования, или случае использования прибора лицом, не являющимся потребителем, гарантийный срок равен минимальному гарантийному сроку, определенному действующим законодательством.
- ◇ Прибор соответствует всем предписанным в области безопасности стандартам.



ПРЕДУПРЕЖДЕНИЕ!

Чтобы снизить риск взрыва, воспламенения, смерти, поражения электрическим током, получения травм или ожогов при использовании данного прибора, соблюдайте основные меры предосторожности, включая приведенные ниже.

УСТАНОВКА

- Соблюдайте указания по правильной установке сушильной машины и подключению к электросети.
- Обеспечьте, чтобы ворс ковра не загораживал вентиляционные отверстия (если имеются) в основании прибора.
- Не устанавливайте машину за дверью, которая может захлопнуться, за раздвижной дверью, а также за дверью, направление открывания которой противоположно направлению открывания дверцы прибора. Установку машины в помещении следует производить с учетом обязательного беспрепятственного открывания дверцы машины.
- Ремонт и техническое обслуживание связаны с техникой безопасности и должны выполняться квалифицированным специалистом. Непрофессиональный ремонт может привести к несчастному случаю или повреждению прибора.
- В целях безопасности замену поврежденного присоединительного кабеля может производить только квалифицированный или авторизованный специалист.
- Перед первым подключением к электросети оставьте прибор на 2 часа при комнатной температуре.
- Для установки сушильной машины на стиральную машину требуется не менее двух человек.
- Устанавливайте сушильную машину в хорошо проветриваемом помещении с температурой от +10° до +25°С.
- Используйте только воздуховоды и шланги, поставляемые с прибором.
- Устанавливайте машину на ровной и устойчивой твердой (бетонной) поверхности.
- Не устанавливайте машину за дверью, которая может захлопнуться, за раздвижной дверью, а также за дверью, направление открывания которой противоположно направлению открывания дверцы прибора. Установку машины в помещении следует производить с учетом обязательного беспрепятственного открывания дверцы машины.

- Не загораживайте вентиляционные отверстия сушильной машины.
- Не устанавливайте сушильную машину на ковер с густым, длинным ворсом, так как это препятствует циркуляции воздуха.
- Не размещайте сушильную машину в запыленном помещении.
- Прибор нельзя устанавливать вплотную к стене и мебели.
- Не храните и не используйте прибор вне помещения.
- Необходимо обеспечить надлежащую вентиляцию помещения, в котором установлена сушильная машина, во избежание скопления газа от газовых приборов, в том числе от приборов с открытым огнем.

ЭЛЕКТРОБЕЗОПАСНОСТЬ

- Во избежание опасности замену присоединительного кабеля может проводить производитель, авторизованный сервисный центр или квалифицированный специалист.
- Запрещается подключать сушильную машину к электросети с помощью удлинительного кабеля.
- Не включайте прибор в розетку, предназначенную для электробритвы или фена для волос.
- Сушильная машина оснащена устройством автоматического отключения в случае перегрева. Это устройство отключает машину, если температура становится слишком высокой.
- Если ворсовый сетчатый фильтр засорился, может сработать устройство автоматического отключения из-за перегрева. Очистите фильтр, подождите, пока сушильная машина остынет, и снова запустите машину. Если машина не запускается, обратитесь в сервисный центр.
- Не подключайте данный прибор к электросети с помощью удлинителя или тройника.

- Прибор должен быть заземлен через присоединительный кабель. В случае неисправности или поломки заземление снизит риск поражения электрическим током.
- Неправильное подключение заземляющего провода может привести к поражению электрическим током. Проконсультируйтесь с квалифицированным электриком или специалистом сервисного центра, если вы сомневаетесь в правильности заземления прибора.
- Прибор оснащен присоединительным кабелем с заземляющим контактом и вилкой с заземлением. Розетка должна быть установлена и заземлена в соответствии с местными нормами.
- Для отсоединения прибора от электросети не тяните за присоединительный кабель. Всегда крепко удерживайте вилку, вынимая ее из розетки.
- Не разбрызгивайте воду внутри или снаружи устройства во время его очистки.



ПРЕДУПРЕЖДЕНИЕ!

- Не подключайте прибор к электросети через внешнее отключающее устройство, например, таймер, а также к электросети, поставщик которой производит частые отключения электроэнергии.
- Существует опасность поражения электрическим током, так как сушильная машина работает от электричества.
- Проверьте сушильную машину на наличие видимых повреждений.
- Не используйте сушильную машину, если она повреждена.

- Перед подключением прибора к электросети убедитесь, что параметры электросети соответствуют параметрам, указанным в заводской табличке прибора.
- Используйте только автоматические выключатели дифференциального тока со следующим символом.
- Убедитесь, что присоединительный кабель не перегнут и не зажат, а также что он не соприкасается с источниками тепла или острыми углами.

БЕЗОПАСНОСТЬ ДЕТЕЙ

- Прибор не предназначен для использования людьми (в том числе детьми) с ограниченными физическими, сенсорными и умственными способностями или с недостатком опыта или знаний, если они не находятся под присмотром или руководством лиц, ответственных за их безопасность.
- Следите, чтобы дети не играли с прибором.
- Использование прибора детьми старше 8 лет и людьми с ограниченными физическими, сенсорными и умственными способностями или с недостатком опыта или знаний допускается, только если они находятся под присмотром, получили инструкции по безопасному использованию прибора и понимают опасности, связанные с его эксплуатацией. Не позволяйте детям играть с прибором. Дети могут очищать и осуществлять обслуживание прибора только под присмотром.
- Дети младше 3 лет не должны находиться вблизи прибора или должны находиться под постоянным присмотром.
- Следите, чтобы дети и домашние животные не забирались в барабан сушильной машины.
- Прежде чем закрыть дверцу прибора и запустить программу, проверьте, что в барабане нет ничего, кроме белья (например, ребенок может залезть в барабан и закрыть дверцу изнутри).
- Не оставляйте дверцу прибора открытой. Дети могут повиснуть на дверце или залезть внутрь прибора, что может привести к поломке или травмам.

ИСПОЛЬЗОВАНИЕ

- Не используйте машину для сушки одежды, прошедшей химическую чистку.
- Регулярно очищайте ворсовый фильтр.
- Запрещается сушить нестиранные вещи в сушильной машине.
- Белье с пятнами пищевого масла, ацетона, спирта, бензина, керосина, пятновыводителей, скипидара, воска и средства для удаления воска перед сушкой в сушильной машине необходимо выстирать в горячей воде с дополнительным количеством моющего средства.
- Запрещается сушить в сушильной машине изделия из пенорезины, латекса, шапочки для душа и бассейна, водонепроницаемые ткани, прорезиненные предметы одежды и подушки с поролоновыми элементами.
- При использовании кондиционеров для белья и подобных средств следуйте указаниям их производителя.
- Перед сушкой удалите из белья легковоспламеняющиеся предметы, например, спички и зажигалки.
- Вещи, загрязненные маслом, могут самопроизвольно воспламениться, особенно при нагревании в сушильной машине. Вещи нагреваются, что запускает реакцию окисления масла. Окисление приводит к выделению тепла. Если тепло не отводится, вещи могут нагреться до температуры, достаточной для воспламенения. Накопление, укладка или складирование загрязненных маслом вещей может мешать отводу тепла, что в свою очередь может стать причиной пожара.
- Если в сушильную машину необходимо поместить вещи, загрязненные растительным или другим маслом для приготовления пищи, либо средствами для волос, сначала выстирайте их в горячей воде с дополнительным количеством моющего средства. Это снизит, но не устранил полностью риск возгорания.
- Для ремонта и обслуживания используйте только запчасти авторизованных производителей.

- Если шланг для отвода конденсата заблокирован или засорен, то работа сушильной машины останавливается.
- Прежде чем перемещать машину или оставить на хранение в неотапливаемом помещении, обязательно вылейте воду из емкости для конденсата.
- Очищайте фильтры сушильной машины после каждой сушки. Если вы сняли фильтры, перед сушкой обязательно установите их на место.
- Не используйте растворители и чистящие средства, которые могут повредить сушильную машину (следуйте указаниям производителя чистящего средства).
- Запрещается добавлять химические вещества и парфюмерные отдушки в емкость для конденсата.
- После завершения сушки выньте вилку присоединительного кабеля из розетки.
- Для нагрева воздуха в сушильной машине установлен тепловой насос.
- Система состоит из компрессора и теплообменника. После запуска сушильной машины звук работы компрессора (шум жидкости) или перетекающего хладагента может усиливаться. Это не является неисправностью и не влияет на срок службы сушильной машины. Со временем шум уменьшится.
- Не пейте и не готовьте пищу с конденсированной/дистиллированной водой. Это может вызвать проблемы со здоровьем у людей и домашних животных.
- Вынимайте белье сразу после завершения сушки или отключения питания в процессе сушки. Белье, оставленное в сушильной машине после завершения сушки, может привести к возгоранию. Выньте белье сразу после сушки и повесьте или разложите, чтобы оно охладилось.

- Не пытайтесь эксплуатировать прибор, если он поврежден, неисправен, частично разобран, имеет недостающие или сломанные детали, включая поврежденный присоединительный кабель или вилку.
- Не пытайтесь разбирать прибор. Не воздействуйте острыми предметами на панель управления.
- Не пытайтесь открывать прибор во время его работы. Дождитесь полной остановки барабана.
- В случае затопления выньте вилку из розетки и обратитесь в сервисный центр.
- Не давите сверху на дверцу прибора, когда она открыта.
- Не прикасайтесь мокрыми руками к вилке питания или элементам управления прибора.
- Не перегибайте сильно присоединительный кабель и не ставьте на него тяжелые предметы.
- Не допускайте скопления пыли вокруг сушильной машины.
- Следите, чтобы под прибором и вокруг него не было горючих материалов, таких как ткань, бумага, коврики, химикаты и т. д.
- Прибор тяжелый, поэтому вы можете получить травму, пытаясь поднять его. Не поднимайте прибор самостоятельно.
- Края сушильной машины острые. Опасность пореза! Не держите сушильную машину за острые края.
- Выступающие части сушильной машины могут отломиться при ее подъеме или толкании.
- Не перемещайте сушильную машину, держась за выступающие части.

- После транспортировки проверьте сушильную машину на наличие повреждений. Не пользуйтесь сушильной машиной, если она повреждена.
- Оставшаяся в сушильной машине вода может замерзнуть и повредить машину.
- Не устанавливайте сушильную машину в помещениях, где существует риск замерзания.

Прибор содержит экологически безопасный, но легковоспламеняющийся хладагент R290. Неправильная утилизация может привести к возгоранию или отравлению. Утилизируйте прибор надлежащим образом и не повреждайте трубки контура охлаждения.



ПРЕДУПРЕЖДЕНИЕ!

Не останавливайте сушильную машину до окончания цикла сушки и не открывайте дверцу. Если вы все же прервали сушку, при извлечении белья будьте осторожны, так как белье может быть горячим. Сразу извлеките белье из машины и охладите в расправленном виде.



ПРЕДУПРЕЖДЕНИЕ!

Не закрывайте вентиляционные отверстия на корпусе прибора или ниши, куда устанавливается прибор.



ПРЕДУПРЕЖДЕНИЕ!

Не допускайте повреждения контура охлаждения.

Максимальная загрузка

Максимальная загрузка при сушке (вес сухого белья):

DH7S107B*
10 кг

ОПАСНОСТЬ ГОРЯЧЕЙ ПОВЕРХНОСТИ

- При высокой температуре сушки стекло дверцы нагревается. Опасность ожога! Следите, чтобы дети не находились вблизи стекла дверцы.
- Задняя стенка сушильной машины может сильно нагреваться во время работы. Подождите, пока сушильная машина полностью остынет, прежде чем прикасаться к ее задней стенке.
- Если во время выполнения программы открыть дверцу, белье может быть очень горячим, что может привести к ожогу.

СЕРВИСНОЕ ОБСЛУЖИВАНИЕ

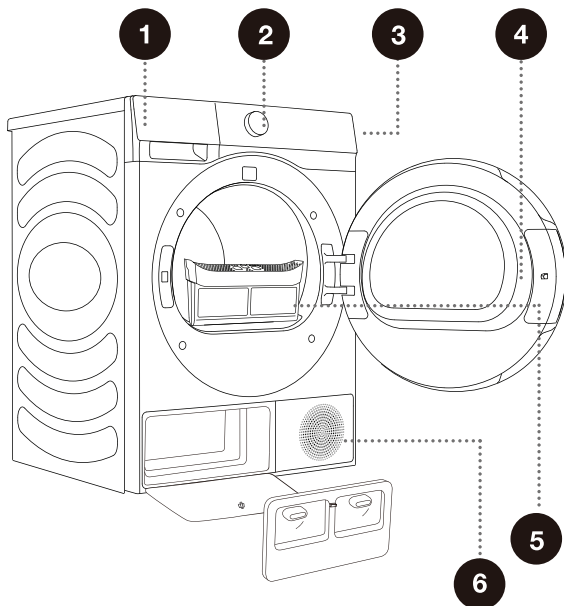
- Гарантия не распространяется на неисправности, возникшие в результате неправильного подключения и использования прибора, а также сервисного обслуживания неавторизованными лицами. Расходы по устранению таких неисправностей потребитель оплачивает самостоятельно.
- Гарантия не распространяется на расходные материалы, незначительные отклонения в цвете, повышенный шум, возникающий в результате износа, который не влияет на функциональность прибора, и эстетические дефекты, которые не влияют на функциональность и безопасность прибора.

Указания по обслуживанию в штате Квинсленд (Австралия). В штате Квинсленд для проведения обслуживания или ремонта, связанного со снятием крышек, авторизованный сервисный специалист должен иметь разрешение на работу с газом, включая углеводородные хладагенты.

ОПИСАНИЕ ПРИБОРА

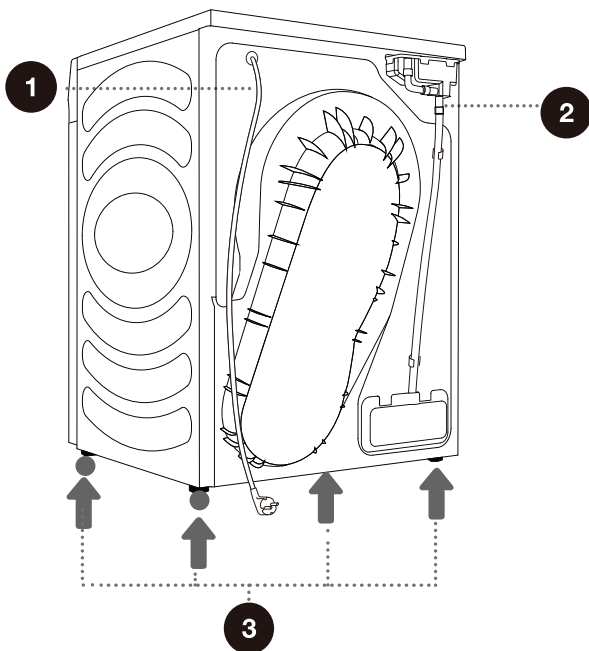
ВИД СПЕРЕДИ

- 1 Емкость для конденсата
- 2 Переключатель программ
- 3 Панель управления
- 4 Дверь
- 5 Ворсовый сетчатый фильтр
- 6 Вентиляционное отверстие



ВИД СЗАДИ

- 1 Присоединительный кабель
- 2 Сливной шланг для конденсата
- 3 Регулируемые ножки



ТЕХНИЧЕСКИЕ ДАННЫЕ

(В ЗАВИСИМОСТИ ОТ МОДЕЛИ)

Заводская табличка с основными данными находится на передней стенке сушильной машины около загрузочного люка (см. раздел «ОПИСАНИЕ СУШИЛЬНОЙ МАШИНЫ»).

Ширина	595 мм
Высота	845 мм
Глубина сушильной машины (a)	640 мм
Глубина с закрытой дверцей	670 мм
Глубина с открытой дверцей (b)	1150 мм
Вес	54 кг
Номинальное напряжение	См. заводскую табличку
Присоединительная мощность	См. заводскую табличку
Количество хладагента	См. заводскую табличку
Тип хладагента	R290
Максимальная загрузка	См. заводскую табличку

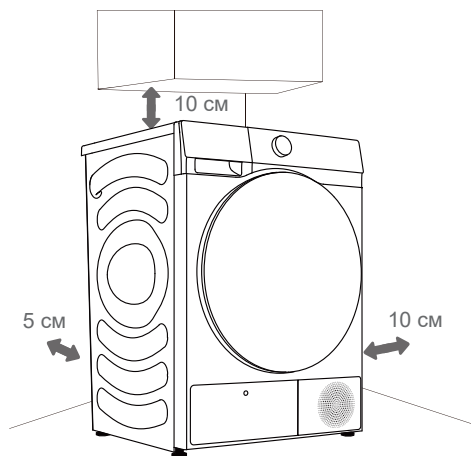
Заводская табличка

Сушильная машина		
Hisense		
Модель	Үлгі	DH7S107B*
тип	Түрі	DH7S10W
Арт.	Арт.	XXXXXXX
Номинальное напряжение	Номиналды кернеу	220-240 В
Номинальная частота	Номиналды жиілік	50 Гц
Номинальная потребляемая мощность	Номиналды кіріс қуаты	550 Вт
Номинальная сила тока	Номиналды ток күші	2.8 А
Степень защиты от воздействия воды	Судан қорғау дәрежесі	IPX4
Объем барабана	Барабанның көлемі	125 л
Класс защиты от поражения электрическим током	Электр тогының соғуынан қорғау класы	I
Максимальная загрузка	Максималды жүктеме	10.0 кг
Хладагент (масса)	Хладагент (масса)	R290 (135г)
Вес NETTO	NETTO салмағы	54 кг
<div><div>серийный номер: сериялық нөмір:</div><div>дата производства: өндірілген күні:</div></div> <div><div>RoHS</div><div>EAC</div><div>CE</div><div></div></div> <div>Сделано в Китае Қытайда жасалған</div>		

УСТАНОВКА И ПОДКЛЮЧЕНИЕ

☞ Удалите всю упаковку с прибора. При снятии упаковки будьте осторожны, чтобы не повредить прибор острым предметом.

ВЫБОР МЕСТА УСТАНОВКИ



☞ Прибор нельзя устанавливать вплотную к стене и мебели. Для оптимальной работы сушильной машины оставьте вокруг нее некоторое пространство, как показано на рисунке. Несоблюдение минимальных расстояний может привести к перегреву сушильной машины.

☞ Вентиляционная решетка на задней стенке и вентиляционное отверстие на передней стенке прибора должны быть свободными, их нельзя загромождать.

Устанавливайте сушильную машину в хорошо проветриваемом помещении с температурой от +10° до +25°С. Работа машины при низкой температуре в помещении приводит к образованию конденсата внутри прибора. Нельзя устанавливать машину в помещении, где температура опускается ниже 0°С, так как замерзание воды в емкости для конденсата и насосе может привести к поломке машины.

Сушильная машина нагревается и отдает тепло в окружающее пространство, поэтому не устанавливайте машину в небольших помещениях, так как это может привести к увеличению продолжительности сушки из-за недостатка охлаждения.

Освещение в помещении должно быть достаточным, чтобы можно было без труда видеть надписи и символы на панели управления и дисплее.

В комплект поставки прибора входят:

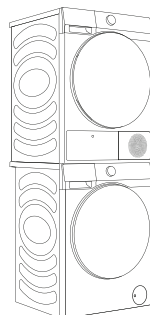
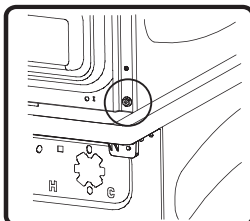
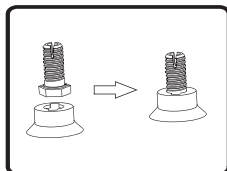
- инструкция по эксплуатации,
- корзина для сушки,
- сливной шланг,
- комплект для установки в колонну.

Проверьте наличие всех компонентов в комплекте, перечисленных выше.

РАЗМЕЩЕНИЕ СУШИЛЬНОЙ МАШИНЫ

Если у вас имеется стиральная машина Hisense глубиной 536 миллиметров, то на нее можно установить сушильную машину Hisense. Для этого используйте комплект для установки в колонну. Ниже приведены инструкции по установке.

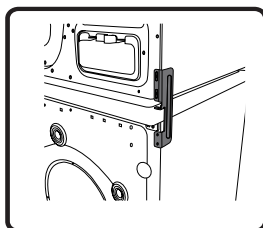
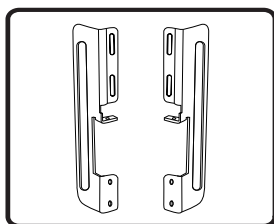
- (1) Открутите четыре регулируемые ножки сушильной машины, установите на ножки специальные колпачки и прикрутите ножки обратно на сушильную машину.
- (2) Установите сушильную машину на стиральную и выровняйте относительно краев стиральной машины. Не устанавливайте стиральную машину на сушильную и не устанавливайте их со смещением относительно друг друга.



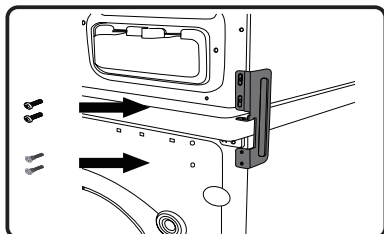
сушильная машина

стиральная машина

- (3) В нижней части сушильной машины с каждой стороны выкрутите по одному винту, соединяющему заднюю и боковую стенки машины.
- (4) Совместите отверстия скобы (из комплекта для установки в колонну) с отверстиями на задней стенке сушильной машины.

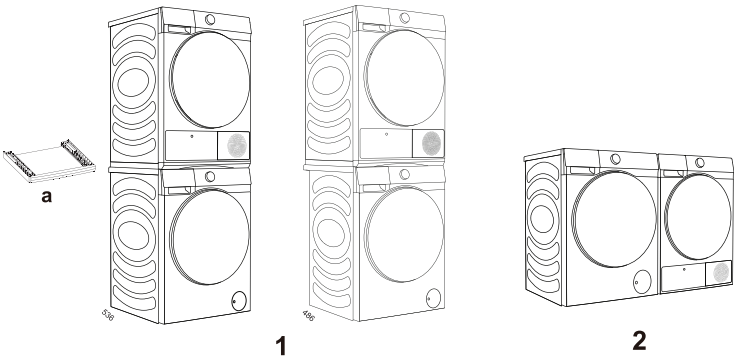


- (5) Прикрутите верхнюю часть скобы с одной стороны сушильной машины с помощью ранее снятого винта и такого же винта из комплекта для установки в колонну.
- (6) Прикрутите эту же скобу к задней стенке стиральной машины с помощью 2 специальных винтов из комплекта для установки в колонну.



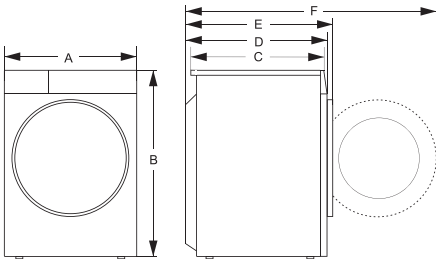
- (7) Таким же образом прикрутите скобу для установки в колонну с другой стороны сушильной и стиральной машин.

Также сушильную машину можно устанавливать на стиральную машину Hisense с глубиной боковых стенок 536 миллиметров (рис. 1) с помощью соединительного элемента (рис. а). Также сушильную машину можно установить рядом со стиральной машиной (рис. 2). Соединительный элемент можно приобрести в сервисном центре и установить в соответствии с инструкцией по эксплуатации.



Для установки сушильной машины на стиральную машину требуется не менее двух человек.

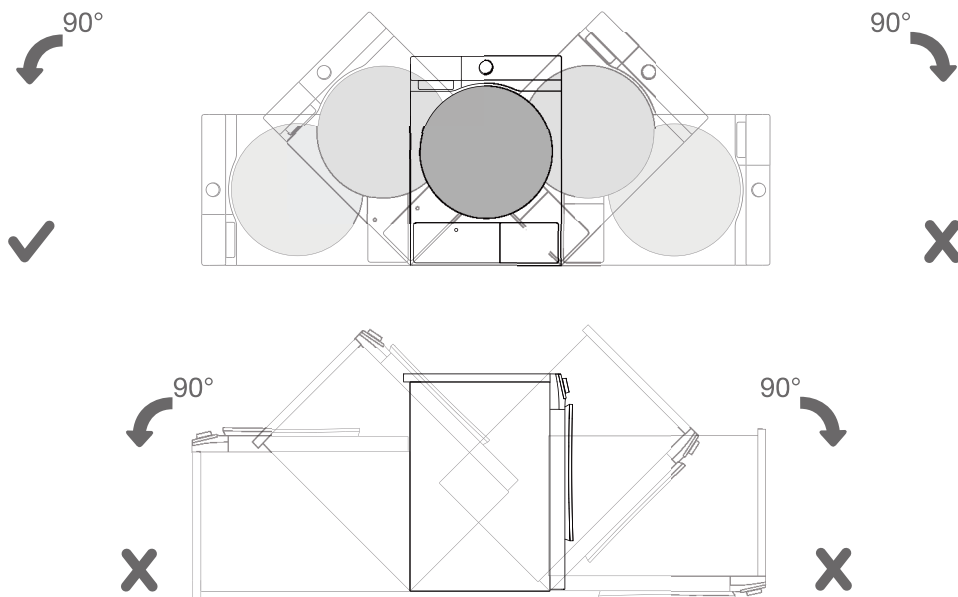
Размеры (мм)



Обозначение	Размеры (мм)
A	595
B	845
C	610
D	640
E	670
F	1150

⚠ Не устанавливайте машину за дверь, которая может захлопнуться, за раздвижной дверью, а также за дверью, направление открывания которой противоположно направлению открывания дверцы прибора. Установку машины в помещении следует производить с учетом обязательного беспрепятственного открывания дверцы машины.

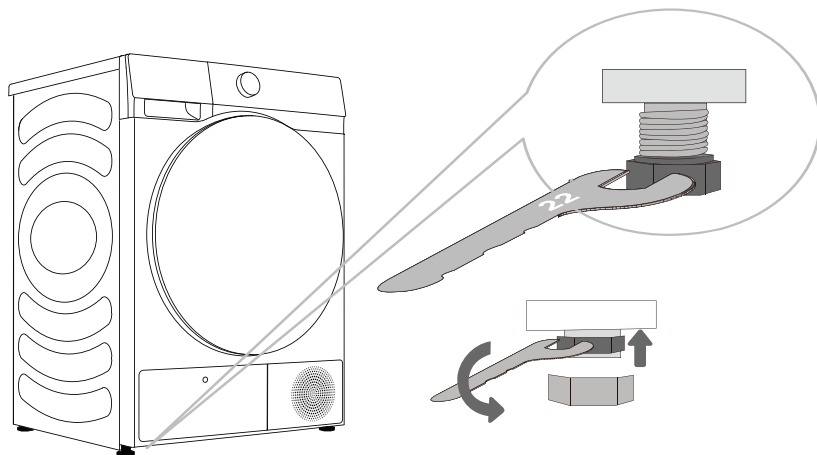
⚠ Не устанавливайте сушильную машину на ковер с густым, длинным ворсом, так как это препятствует циркуляции воздуха.



⚡ После установки не включайте и не перемещайте машину 24 часа. При транспортировке и ремонте при необходимости машину можно положить на левый бок (если смотреть спереди).

РЕГУЛИРОВКА НОЖЕК

Выставьте машину по уровню строго горизонтально, выворачивая или вворачивая регулируемые ножки ключом номер 22. Ножки позволяют выровнять прибор на ± 1 сантиметр.



☼ Пол, на который устанавливается сушильная машина, должен иметь бетонное основание, должен быть сухим и чистым, чтобы машина не скользила. Также необходимо очистить основание регулируемых ножек.

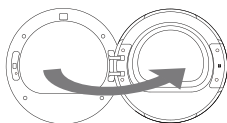
☼ Сушильная машина должна устанавливаться на ровную, устойчивую и прочную поверхность.

☼ Вибрация, перемещение и громкая работа сушильной машины могут быть следствием неправильно отрегулированных ножек. Гарантия не распространяется на случаи, связанные с неправильным выравниванием сушильной машины.

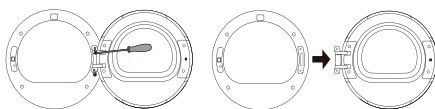
☼ Во время работы машины может появляться необычный или повышенный шум, который, как правило, является следствием неправильной установки.

ПЕРЕНАВЕШИВАНИЕ ДВЕРЦЫ

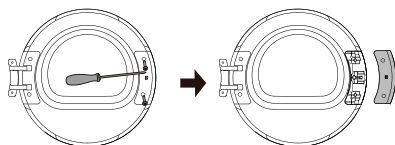
Для вашего удобства вы можете выбрать правую или левую сторону для навешивания дверцы.



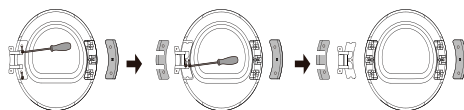
- 1** Полностью откройте дверцу (приведен пример перенавешивания дверцы, чтобы она открывалась не влево, а вправо).



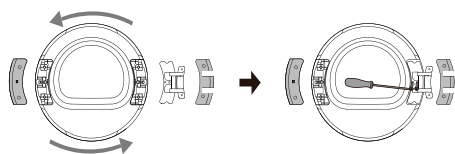
- 2** Открутите два винта на петле дверцы (на корпусе машины) с помощью крестовой отвертки (или торцевого ключа на 8 мм) и снимите дверцу.



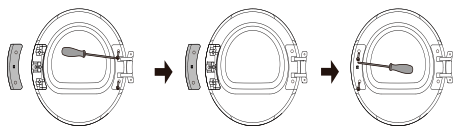
- 3** С помощью крестовой отвертки открутите два винта на накладке замка дверцы и снимите накладку замка вместе с крючком.



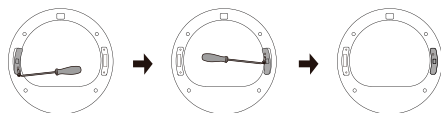
- 4** Открутите два винта на накладке петли на дверце, потяните накладку в сторону с небольшим усилием и снимите. Открутите два винта (винты из нержавеющей стали с цилиндрической скругленной головкой) в центре петли дверцы. Прижмите дверцу одной рукой, возьмитесь за петлю другой рукой, аккуратно приподнимите и медленно снимите петлю с установочного штифта. При необходимости подденьте петлю шлицевой отверткой.



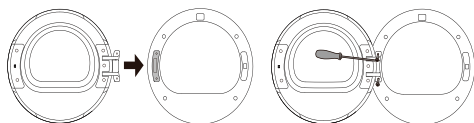
- 5** Поверните петлю в сборе на 180° и установите на противоположную сторону дверцы: установите петлю в сборе на штифт, плотно прижмите и закрутите два винта в центре петли.



- 6** Установите накладку петли и накладку замка дверцы, поменяв их местами, и прикрутите винтами.



- 7** Открутите винт замка дверцы на корпусе машины, потяните замок вертикально вниз, снимите и поверните на 180°. Установите замок в отверстие на противоположной стороне люка дверцы, потяните вниз, прижмите к корпусу машины и закрутите винты. Перенавешивание замка дверцы завершено.



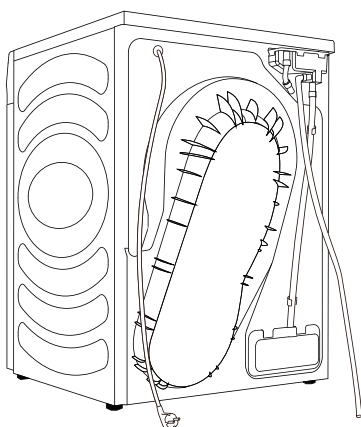
- 8** Установите дверцу на машину и прикрутите петлю к корпусу машины двумя винтами. Закройте дверцу. Перенавешивание дверцы завершено, теперь дверца открывается вправо.

ОТВОД КОНДЕНСИРОВАННОЙ ВОДЫ

Образующийся при сушке конденсат собирается в емкости для конденсата.

Во время сушки на дисплее может появиться сообщение о том, что емкость для конденсата заполнена, и из нее необходимо вылить воду.

Чтобы избежать этого, рекомендуется подсоединить шланг для отвода конденсата к сливу.



.....

1 Отсоедините соединительную трубку от патрубка на задней стенке машины и закрепите на задней стенке машины.

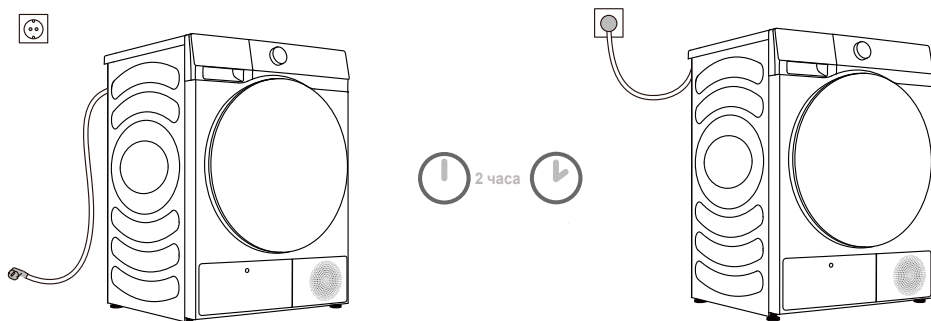
.....

2 Подсоедините сливной шланг для конденсата (поставляется в комплекте) к патрубку и вставьте другой конец шланга в слив.

⚠ Если вы подсоединяете шланг для отвода конденсата к сливу, хорошо закрепите шланг, иначе возможна протечка, которая может нанести ущерб имуществу.

⚠ Используйте только шланги, поставляемые с прибором.

ПОДКЛЮЧЕНИЕ К ЭЛЕКТРОСЕТИ



⚠ Установите сушильную машину в выбранном месте и оставьте при комнатной температуре на 2 часа перед первым подключением к электросети.

Подключайте сушильную машину к заземленной розетке. После установки машины к розетке должен быть обеспечен свободный доступ. Розетка должна быть оснащена заземляющим контактом (в соответствии с действующими нормами).

Технические данные вашей сушильной машины указаны в заводской табличке (см. раздел «ОПИСАНИЕ СУШИЛЬНОЙ МАШИНЫ/Технические данные»).

⚠ Рекомендуется использовать защитное устройство от избыточного напряжения из-за опасности удара молнией.

⚠ Запрещается подключать сушильную машину к электросети с помощью удлинительного кабеля.

⚡ Не включайте прибор в розетку, предназначенную для электробритвы или фена для волос.

⚡ Ремонт и техническое обслуживание связаны с техникой безопасности и должны выполняться квалифицированным специалистом.

⚡ Замену поврежденного присоединительного кабеля может производить только авторизованный специалист.

ТРАНСПОРТИРОВКА И ПОВТОРНАЯ ТРАНСПОРТИРОВКА

После каждой сушки в сушильной машине остается небольшое количество конденсата. Включите машину, выберите любую программу и оставьте работать около 30 секунд. Машина откачает оставшуюся воду, это позволит избежать возможных неисправностей при транспортировке. При транспортировке и перемещении в горизонтальном положении наклоняйте машину на левый бок.

⚠ После транспортировки перед подключением к электросети оставьте прибор на 2 часа. Установку и подключение прибора может выполнять только квалифицированный специалист.

⚡ Если перемещение и транспортировка осуществлялись без учета требований данной инструкции, перед подключением к электросети оставьте прибор в неподвижном состоянии на 24 часа.

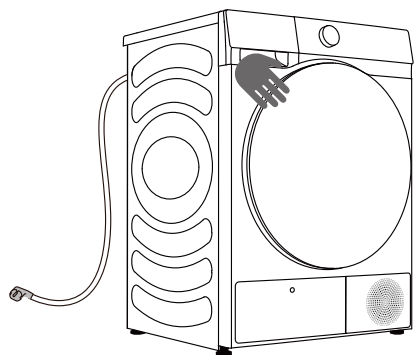
В противном случае тепловой насос может выйти из строя, что не является предметом гарантии. Будьте осторожны, не повредите систему охлаждения (см. раздел «УСТАНОВКА И ПОДКЛЮЧЕНИЕ/Размещение сушильной машины»).

⚠ Перед подключением сушильной машины обязательно прочитайте инструкцию по эксплуатации! Гарантия на неисправности, возникшие в результате неправильного подключения и использования прибора, не распространяется.

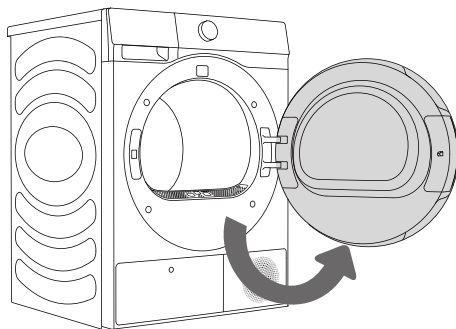
ПЕРЕД ПЕРВЫМ ИСПОЛЬЗОВАНИЕМ

Проверьте, что сушильная машина отключена от электросети, и откройте дверцу, потянув на себя (рис. 1 и 2).

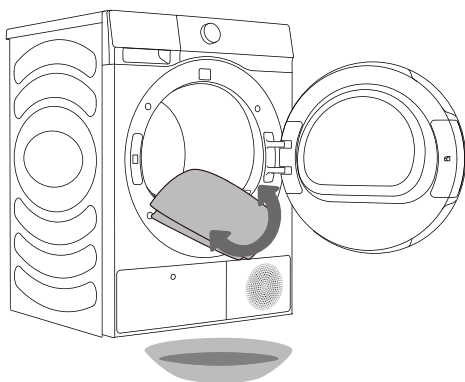
Перед первой сушкой очистите барабан сушильной машины влажной мягкой хлопчатобумажной тканью и водой (рис. 3).




1



2



3

 Не используйте растворители и чистящие средства, которые могут повредить сушильную машину (следуйте указаниям производителя чистящего средства).

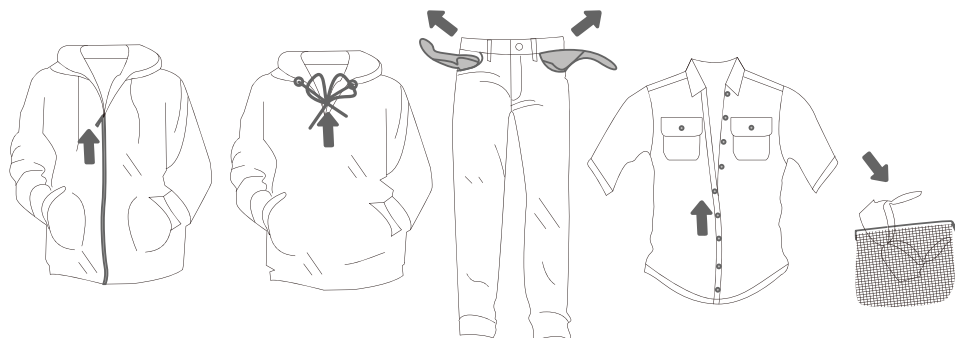
СУШКА ПО ШАГАМ (1–5)

ШАГ 1: ПРОВЕРЬТЕ ЭТИКЕТКИ ИЗДЕЛИЙ

Нормальная стирка Деликатная стирка	Стирка при тем-ре до 95°C 	Стирка при тем-ре до 60°C 	Стирка при тем-ре до 40°C 	Стирка при тем-ре до 30°C 	Ручная стирка 	Не стирать
Отбеливание	Отбеливание в холодной воде 			Не отбеливать 		
Химическая чистка	Любой растворитель 		Перхлорэтилен R11, R113, керосин 	Химическая чистка в керосине, чистом спирте и R113 	Химическая чистка запрещена 	
Глажение	Гладить при высокой тем-ре до 200°C 		Гладить при средней тем-ре до 150°C 	Гладить при низкой тем-ре до 110°C 	Не гладить 	
Сушка	Сушить на горизонтальной поверхности 		Сушить, не отжимая, в подвешенном состоянии Сушить в подвешенном состоянии 	Сушить при нормальной температуре Сушить при низкой температуре 	Не сушить в сушильной машине 	

ШАГ 2: ПОДГОТОВКА БЕЛЬЯ

1. Рассортируйте белье по типу и толщине ткани (см. ТАБЛИЦУ ПРОГРАММ).
2. Застегните пуговицы и молнии, завяжите тесемки, выверните карманы наружу.
3. Деликатное белье положите в специальный мешок для белья.
(Специальный мешок для белья приобретается отдельно.)



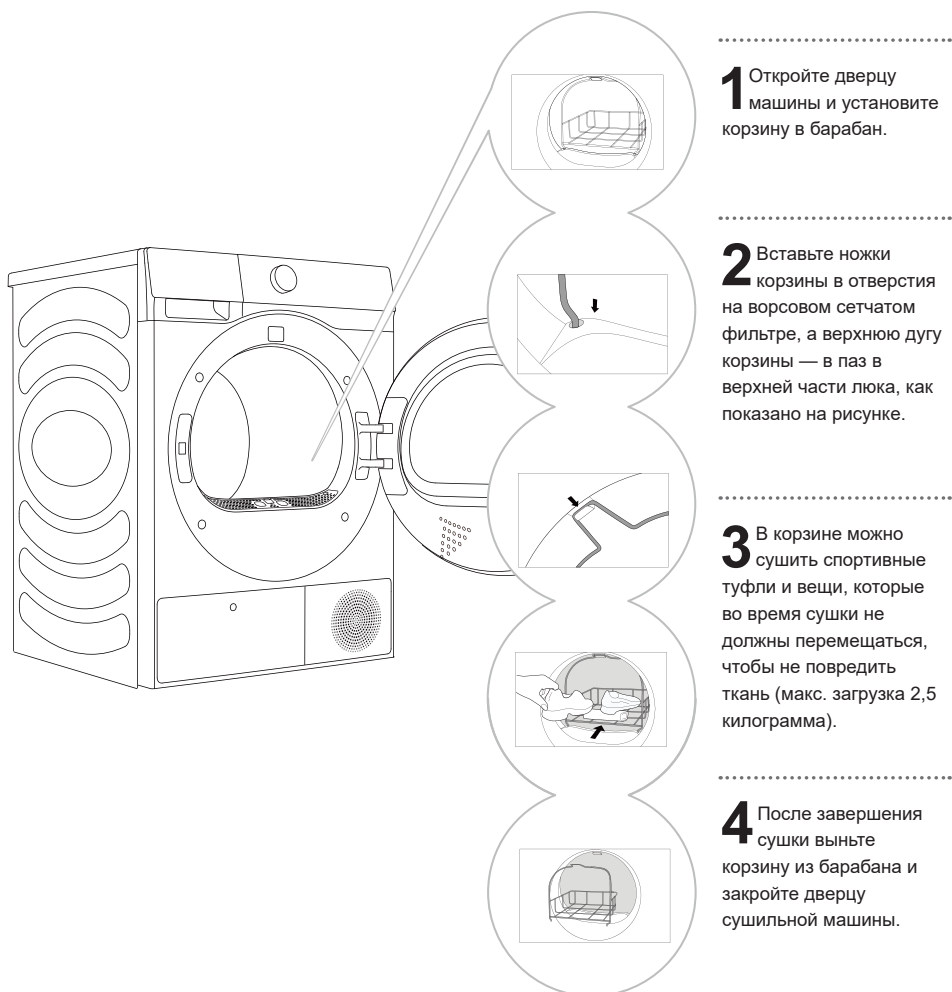
Не рекомендуется сушить в сушильной машине особо деликатное белье, так как оно может деформироваться. Нельзя сушить в сушильной машине следующие типы изделий и материалов из-за возможных повреждений:

- изделия из кожи,
- изделия с термоаппликацией и другой обработкой материала,
- изделия с крупными деревянными, пластиковыми или металлическими деталями,
- одежда с блестками,
- изделия с ржавеющими металлическими деталями.

СУШКА В КОРЗИНЕ

☞ Перед первой сушкой выньте из барабана корзину и весь упаковочный материал.

Корзину для сушки можно использовать только с программой «Сушка по времени». Корзину можно приобрести в сервисном центре.



В сушильной машине можно сушить только чистую обувь, с которой не стекает вода.

Корзина не вращается во время вращения барабана, поэтому проверьте, чтобы белье не касалось стенок барабана во избежание повреждения вещей и сушильной машины.

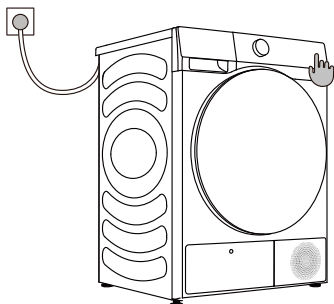
ВКЛЮЧЕНИЕ СУШИЛЬНОЙ МАШИНЫ

Подключите сушильную машину к электросети, вставив вилку присоединительного кабеля в сетевую розетку.

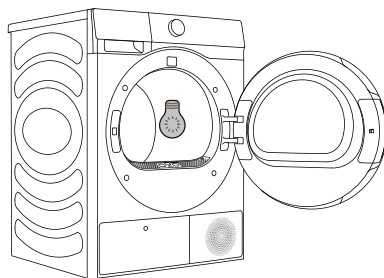
Нажмите кнопку (1) ВКЛ./ВЫКЛ., чтобы включить машину (рис. 1).

В некоторых моделях включается освещение барабана машины (рис. 2). (Лампочка в барабане машины не подходит для другого использования.)

💡 Замену лампочки в барабане сушильной машины может производить только квалифицированный или авторизованный специалист.



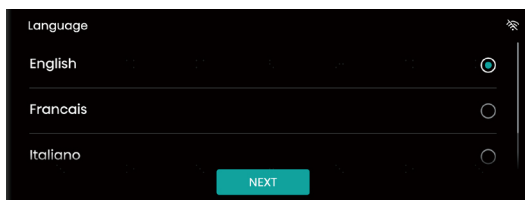
1



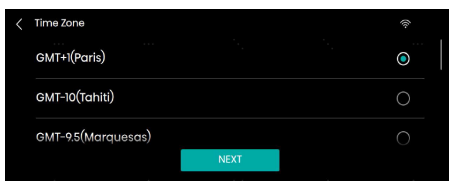
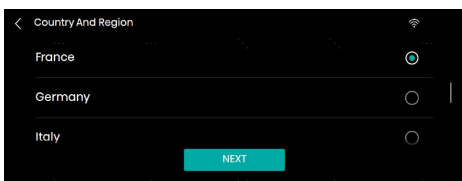
2

Перед первым использованием настройте параметры (язык, страна и регион, часовой пояс и лицензионное соглашение с пользователем) с помощью мастера настройки и в соответствии вашими потребностями. (Требования к энергоэффективности зависят от страны и региона. Если страна и регион неправильно выбраны, оценка энергоэффективности и данные могут не соответствовать фактической стране и региону.)

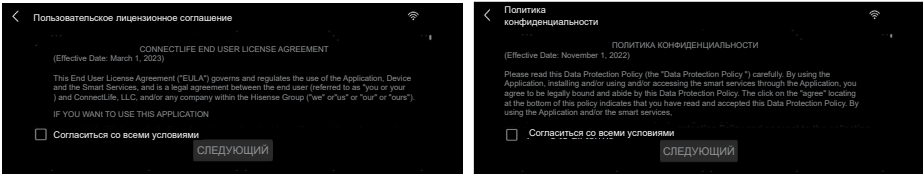
1. Выберите язык.



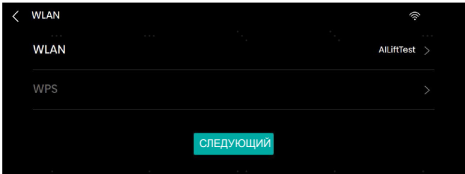
2. Выберите часовой пояс.



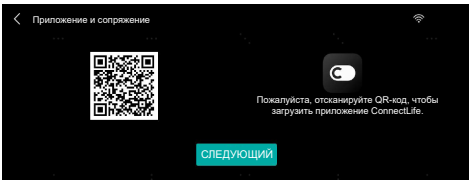
3. Лицензионное соглашение с пользователем



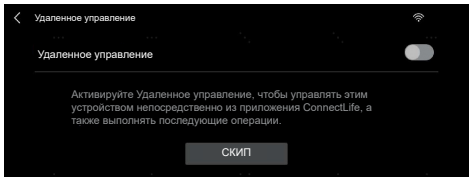
4. Беспроводная сеть



5. Приложение и сопряжение



6. Удаленное управление



ПАНЕЛЬ УПРАВЛЕНИЯ

Этот прибор управляется с помощью сенсорного дисплея и поворотного переключателя программ. Выбор программы осуществляется прикосновением к сенсорному дисплею или вращением переключателя. Кнопки «Вкл./выкл.» и «Старт/Пауза» нажимаются прикосновением к сенсорному дисплею. Чтобы перейти к настройке параметров программы, коснитесь выделенной области.



Значок	Название	Описание
	Кнопка «Вкл./выкл.»	Включение и выключение сушильной машины.
	Кнопка «Старт/Пауза»	Запуск и остановка программы.
	Назад	Возврат к предыдущему меню.
	Настройки	Настройка параметров беспроводной сети, освещения барабана, режима «Без звука», настроек и т. д.
	Беспроводная сеть	Значок беспроводной сети сушильной машины.
	Значок блокировки от детей	Если включена блокировка от детей, после запуска программы панель управления, кроме кнопки «Вкл./выкл.», заблокирована.
	Соединение стиральной и сушильной машины	Соединение стиральной и сушильной машины в одной домашней сети.
	Интеллектуальный отчет	Нажмите значок, и на дисплее отобразится местная погода, общее энергопотребление и другие данные.
	Избранное	Нажмите значок, чтобы добавить текущую программу в «Избранное».
	Отсрочка окончания	Нажмите значок, чтобы включить функцию «Отсрочка окончания» и открыть меню настройки функции.

ВКЛ./ВЫКЛ.

Переключение между выключенным состоянием и режимом ожидания. В выключенном состоянии дисплей и соединения выключены, удаленный запуск невозможен. Нажмите кнопку «Вкл./выкл.», дисплей включится, и машина перейдет в режим ожидания.

Когда машина находится в режиме ожидания или на дисплее отображается меню завершения программы, удерживайте кнопку «Вкл./выкл.» 3 секунды, чтобы машина перешла в выключенное состояние.

Когда машина находится в режиме ожидания или на дисплее отображается меню завершения программы или меню соединения стиральной и сушильной машины, если в течение 10 минут не совершать никаких действий, машина автоматически выключится.

СТАРТ/ПАУЗА

Нажмите кнопку, чтобы запустить программу.

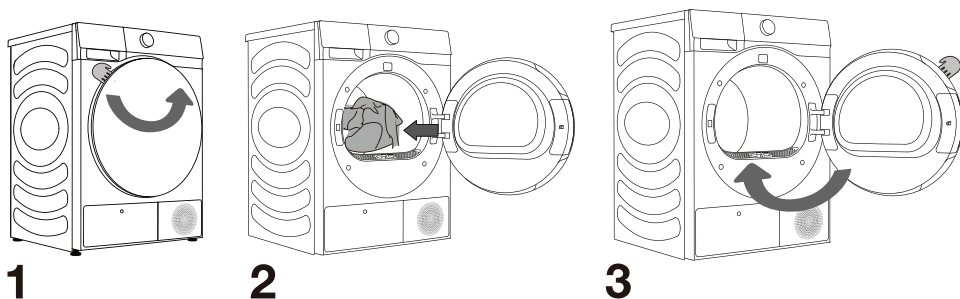
После запуска программы или при включении паузы менять настройки невозможно. Чтобы изменить программу или функцию во время работы машины, нажмите кнопку «Назад», чтобы вернуться назад и завершить текущую программу. Также можно сбросить программу или функцию, удерживая кнопку «Вкл./выкл.» 3 секунды, после чего машина выключится. Затем снова включите машину и выберите необходимые параметры.


ЗАГРУЗКА БЕЛЬЯ

Откройте дверцу, потянув ее на себя слева направо (рис. 1).

Загрузите белье в барабан. Перед этим убедитесь, что барабан пустой (рис. 2).


Закройте дверцу (рис. 3).



 Не загружайте в сушильную машину неотжатое белье (рекомендуемая скорость отжима не менее 800 об./мин.).

Не перегружайте барабан! Смотрите ТАБЛИЦУ ПРОГРАММ и соблюдайте номинальную загрузку, указанную в заводской табличке.

Перегрузка барабана ведет к неравномерному высушиванию белья и усиленному образованию складок.

 Крупные вещи (постельное белье, полотенца) перед сушкой разрыхлите и загрузите в барабан.

ШАГ 3: ВЫБОР ПРОГРАММЫ

Для выбора программы (в зависимости от типа белья и степени его загрязнения) поверните ручку переключателя программ влево или вправо или коснитесь сенсорного дисплея. См. ТАБЛИЦУ ПРОГРАММ.

Таблица программ

Программа	Описание	Продолжительность программы		
		Ном. нагрузка (кг)	Автом. установка	Ручная установка
Хлопок	Программа предназначена для толстых нечувствительных изделий из хлопка. После сушки белье сухое.	10	✓	
Синтетика	Программа предназначена для белья из синтетических тканей.	5	✓	
Деликатное белье	Программа предназначена для деликатного белья из синтетических тканей. После завершения программы белье остается слегка влажным. Рекомендуется использовать мешок для белья.	1	✓	
Полотенца	Программа предназначена для нечувствительных изделий (банные, кухонные полотенца и т. д.). Белье высушивается, и после сушки его можно убрать в шкаф.	4	✓	
Постельное белье	Программа предназначена для сушки крупных изделий. После сушки белье полностью сухое. Адаптированное вращение барабана предотвращает спутывание белья.	2,5	✓	
Одеяла	Программа предназначена для изделий, наполненных пухом (подушек, одеял, верхней одежды). Объемные вещи сушите отдельно и при необходимости используйте функцию «Степень сушки» или программу «Сушка по времени».	2	✓	
Спортивная одежда	Программа предназначена для одежды из мембранных тканей, спортивной одежды из смешанных и дышащих материалов.	2	✓	
Одежда малыша	Программа для сушки детской одежды. После сушки белье полностью сухое.	2	✓	
Антиаллергия	Программа удаляет аллергены, например, клещей.	2	✓	
Быстрая 30'	Быстрая сушка легкой и тонкой одежды.	1	✓	
Рубашки	Программа для сушки рубашек и блузок. Адаптированное вращение барабана предотвращает образование складок.	2	✓	
Джинсы	Программа для сушки джинсовой одежды и одежды, которая быстро выцветает.	3	✓	
Супер 79'	Программа для сушки легкой одежды и одежды из синтетических тканей.	4	✓	
Интеллектуальная сушка	Программа для сушки смешанных партий одежды из хлопка и одежды, не требующей глажки.	5	✓	
Ion освежение	Программа выполняется без нагрева. Используйте программу, чтобы освежить или проветрить вещи с помощью воздуха, насыщенного ионами.	/		✓
Шерсть	Эта программа используется для смягчения шерстяных и шелковых изделий, которые затем необходимо высушить до конца в соответствии с указаниями их изготовителя.	/		✓
Сушка в корзине	При использовании этой программы положите изделия (например, небольшие мягкие игрушки, кроссовки) в корзину для сушки.	/		✓
Сушка по времени	Программа используется для слегка влажных нечувствительных изделий, которые необходимо досушить. При этой программе не производится автоматическое определение остаточной влажности. Если белье после завершения программы осталось влажным, повторите сушку. Если установить слишком большую продолжительность программы, белье может быть пересушено. Из-за этого вещи могут сесть, помяться или стать жесткими.	/		✓
Горячая сушка	Программа для сушки изделий, используемых ежедневно и пригодных для машинной сушки, например, банных полотенец и халатов, полотенец, небольших изделий и влажных вещей.	/		✓
Проветривание	Используйте программу, чтобы освежить или проветрить вещи с помощью холодного воздуха. Программа выполняется без нагрева.	/		✓

* Программа испытаний на энергоэффективность: Хлопок + в шкафу.

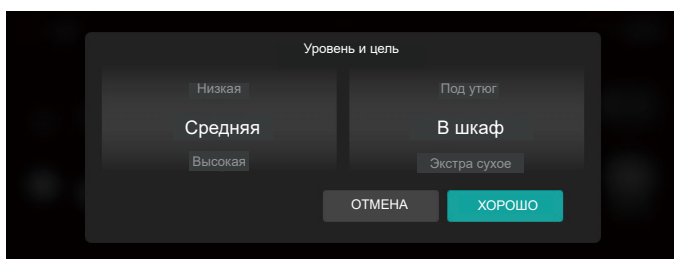
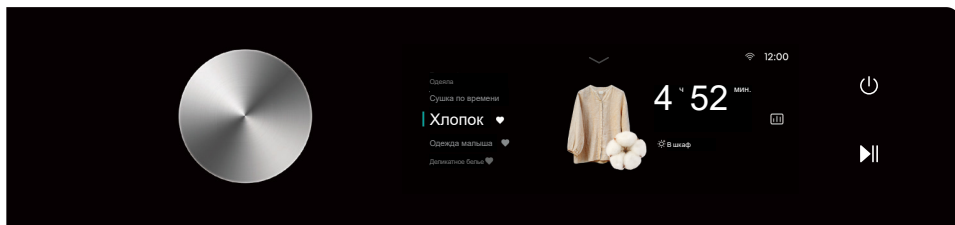
* При этих программах барабан выполняет реверсивное вращение специально для большой загрузки.

Если белье недостаточно высушено, используйте дополнительные функции или другую программу.

ШАГ 4: ВЫБОР НАСТРОЕК И ДОПОЛНИТЕЛЬНЫХ ФУНКЦИЙ

Параметры большинства программ можно менять. Проведите пальцем вверх или вниз в области программ в левой части дисплея и выберите программу. Нажмите на область параметров в правой части дисплея, чтобы войти в меню настройки параметров. После установки необходимых параметров нажмите кнопку «Старт» для запуска программы.

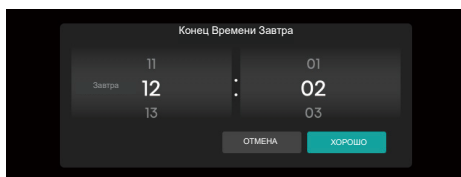
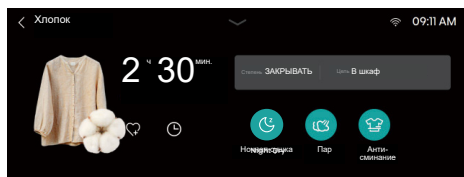
Нажмите на время программы, чтобы изменить настройки «Степени сушки» и «Цели», а также установить дополнительные функции, например, «Антисминание», «Ночная сушка» и «Пар». Дополнительные функции, которые можно выбрать для программы, зависят от программы.



Степень сушки и Цель

Нажмите на область параметров, чтобы войти в меню настройки параметров.

С левой стороны настраивается степень сушки, доступны три настройки: низкая, средняя и высокая (недоступно для некоторых программ). Степень сушки выбирается в зависимости от количества и типа ткани белья. С правой стороны настраивается цель сушки, доступны три настройки: под утюг (после сушки белье остается слегка влажным, и его легко гладить), в шкаф (после сушки одежду можно сразу надевать) и экстра сухое (после сушки белье можно сразу убрать в шкаф).



Дополнительные функции

Дополнительные функции включаются перед запуском программы. Нажмите значок соответствующей функции. Если значок светится, функция выбрана.

Антисминание 🧺

Если после сушки вы не можете сразу вынуть белье из машины, выберите функцию «Антисминание». Барабан будет периодически вращаться, чтобы предотвратить образование складок на одежде. Нажмите любую кнопку или откройте дверцу, чтобы выключить функцию «Антисминание». При отсутствии действий функция по умолчанию автоматически завершается через 12 часов.

Пар ☁

Используется для предотвращения образования складок при сушке небольших партий белья (при сушке большого количества белья эффективность работы функции уменьшается).

Ночная сушка 🌙

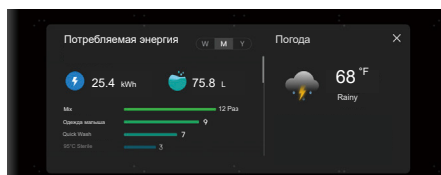
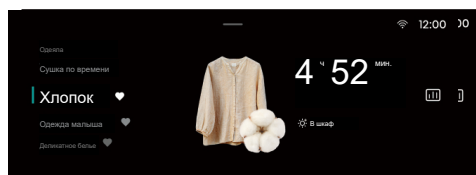
Уменьшение уровня шума во время сушки, поэтому подходит для сушки в ночное время.

Бережная сушка 🧺

Функцию можно выбрать для программ «Рубашки», «Синтетика» и «Деликатное белье» до запуска программы. В этом случае сушка выполняется при пониженной температуре.

Назад <

Нажмите кнопку, чтобы вернуться к меню выбора программы. Эту кнопку можно использовать для отмены настроек и завершения текущей программы.



Интеллектуальный отчет 📊

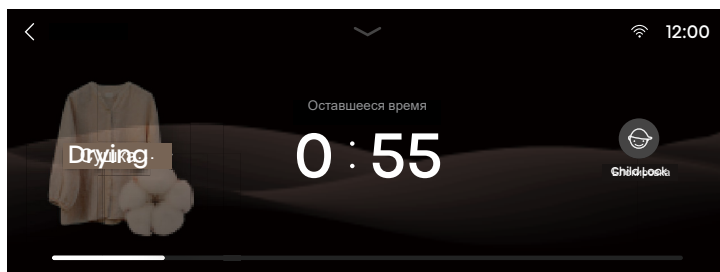
Если сеть подключена, нажмите значок, и откроется меню интеллектуального отчета с информацией о потреблении энергии и погоде.

Избранное ❤

Нажмите значок, чтобы добавить текущую программу в «Избранное». Избранные программы отображаются в верхней части списка программ.

Отсрочка окончания: ⌚

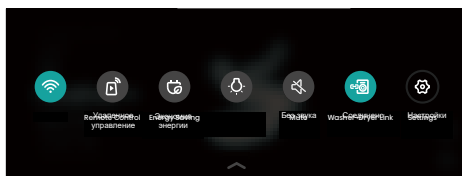
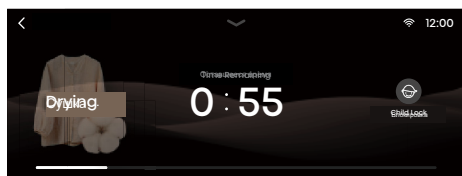
1. Функция «Отсрочка окончания» позволяет отложить время окончания программы и устанавливается, когда машина находится в режиме ожидания.
2. Если после установки функции «Отсрочка окончания» изменить программу, параметры программы или дополнительные функции, «Отсрочка окончания» будет сброшена.
3. Во время отсчета времени «Отсрочки окончания» на дисплее отображается надпись «Отсрочка окончания» и время окончания. После запуска программы отображается оставшееся время программы.
4. Функция «Отсрочка окончания» устанавливает время завершения программы, поэтому устанавливаемое время отсрочки должно быть больше времени программы. Максимально возможное время отсрочки составляет 24 часа.



Блокировка от детей

Для обеспечения безопасности машина оснащена функцией «Блокировка от детей». Чтобы включить функцию, нажмите значок блокировки от детей. Когда индикатор горит, блокировка от детей включена. Нажмите и удерживайте значок блокировки от детей 3 секунды, чтобы снять блокировку.

- Если включена блокировка от детей, панель управления, кроме кнопки «Вкл./выкл.», заблокирована.
- Если при включенной блокировке от детей произошел сбой электропитания или машина была отключена от электропитания, блокировка от детей сбрасывается. Блокировка от детей автоматически отключается после завершения программы.



Возможности настройки:

При нажатии на значок «Настройки» появляется список настроек: беспроводная сеть, удаленное управление, экономичный режим, освещение барабана, режим «Без звука», соединение стиральной и сушильной машины, настройки.

Беспроводная сеть

Включение и выключение беспроводной сети. После подключения машины к беспроводной сети машиной можно управлять через приложение на мобильном телефоне.

Удаленное управление

Используется для удаленного управления машиной через приложение.

Экономичный режим

Используется для установки времени перехода дисплея в экономичный режим и продолжительности работы освещения барабана.

Освещение барабана

Ручное включение и выключение освещения барабана.

Освещение автоматически включается в режимах ожидания, паузы и окончания программы.

Режим «Без звука»

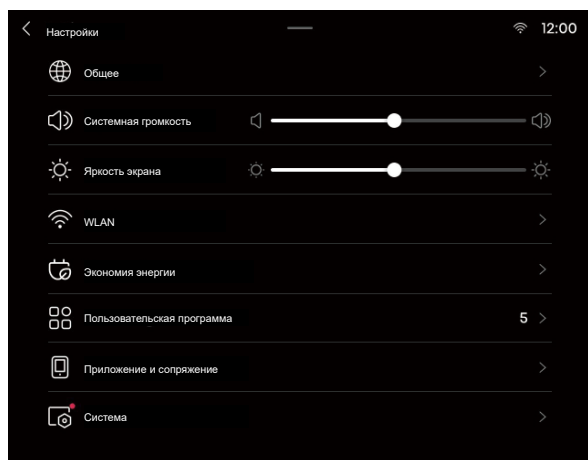
Включение и выключение звуковых сигналов машины. При выключении режима «Без звука» отключаются все звуковые сигналы машины, кроме сигнала об ошибках в работе.

Соединение стиральной и сушильной машины

Эта функция обеспечивает интеллектуальное взаимодействие между стиральной и сушильной машинами. Для ее использования обе машины должны быть подключены к одной беспроводной сети или привязаны к одной учетной записи в приложении. Если функция включена на стиральной машине, сушильная машина автоматически подбирает соответствующую программу и начинает предварительный нагрев за 15 минут до окончания стирки в стиральной машине. (Предварительный нагрев — это дополнительная функция, для его запуска необходимо включить удаленное управление на сушильной машине.) Переложите выстиранное и отжатое белье из стиральной машины в сушильную и запустите сушку, не выбирая и не настраивая программу сушки. Это позволяет экономить время и сушить белье с оптимальными настройками, подобранными автоматически. Эта функция недоступна для некоторых программ.

Настройки

Нажмите значок и перейдите в меню настроек, где можно задать следующие настройки: Общие, Громкость звуков, Яркость дисплея, Беспроводная сеть, Экономичный режим, Пользовательские программы, Приложение и сопряжение, Система.



Название	Описание
Общие	Настройка языка, даты и единиц измерения температуры.
Громкость звуков	Настройка громкости звуковых сигналов.
Яркость дисплея	Настройка яркости дисплея.
Беспроводная сеть	Настройка подключения к сети.
Экономичный режим	Включение экономичного режима.
Пользовательские программы	Возможность задать количество программ, отображаемых на главном экране.
Приложение и сопряжение	Просмотр QR-кода для загрузки и привязки приложений.
Система	Включение обновления и восстановление заводских настроек.

ТАБЛИЦА ДОПОЛНИТЕЛЬНЫХ ФУНКЦИЙ

	ПРОГРАММА	ЦЕЛЬ	АНТИСИМНИИ	БЕРЕЖНАЯ СУШКА	НОЧНАЯ СУШКА	ПАР	ОСВЕЩЕНИЕ БАРАБАНА	ОТСРОЧКА ОКОНЧАНИЯ	ВЫБОР СТЕПЕНИ СУШКИ	СТЕПЕНЬ СУШКИ ПО УМОЛЧАНИЮ
АВТОМАТИЧЕСКАЯ СУШКА	Интеллектуальная сушка	●	●	—	—	—	●	●	●	НИЗК.
	Антиаллергия	●	●	—	—	—	●	●	●	НИЗК.
	Постельное белье	●	●	—	●	—	●	●	●	НИЗК.
	Одежда малыша	●	●	—	—	—	●	●	—	ВЫС.
	Спортивная одежда	●	●	—	—	●	●	●	●	НИЗК.
	Рубашки	●	●	●	—	●	●	●	●	НИЗК.
	Хлопок	●	●	—	●	●	●	●	●	НИЗК.
	Синтетика	●	●	●	●	●	●	●	●	НИЗК.
	Деликатное белье	●	●	●	—	—	●	●	●	НИЗК.
	Быстрая 30'	—	●	—	—	—	●	●	—	НИЗК.
	Супер 79'	—	●	—	—	—	●	●	—	НИЗК.
	Полотенца	●	●	—	●	—	●	●	●	НИЗК.
	Джинсы	●	●	—	—	●	●	●	●	НИЗК.
	Одеяла	●	●	—	—	—	●	●	—	ВЫС.
СУШКА ПО ВРЕМЕНИ	Ion освещение	—	●	—	—	—	●	●	—	—
	Сушка в корзине	—	●	—	—	—	●	●	—	—
	Шерсть	—	●	—	—	—	●	●	—	—
	Сушка по времени	—	●	—	—	—	●	●	—	—
	Горячая сушка	—	●	—	—	—	●	●	—	—
	Проветривание	—	●	—	—	—	●	●	—	—

Примечание: «—» — дополнительная функция недоступна; «●» — дополнительная функция доступна.

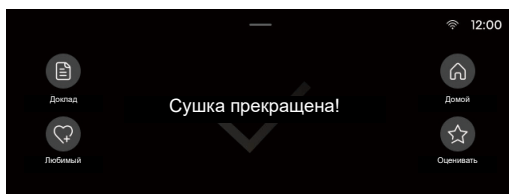
Примечание: При выборе функции «Пар» номинальная загрузка для программы «Рубашки» составляет 3 рубашки, для остальных программ — до 1 килограмма.

ШАГ 5: ВЫПОЛНЕНИЕ И ЗАВЕРШЕНИЕ ПРОГРАММЫ

Во время выполнения программы на дисплее отображается информация об оставшемся времени программы.

Отображаемое время может отличаться от фактического времени работы. Фактическое время сушки автоматически корректируется в зависимости от типа и количества белья, степени сушки и температуры окружающей среды.

По окончании программы раздается звуковой сигнал, и на дисплее отображается меню завершения программы. Нажмите или нажмите и удерживайте кнопку «Вкл./выкл.» 3 секунды, чтобы выключить машину. Если в течение 10 минут не производить действий, сушильная машина автоматически выключится.



Отчет:

Нажмите, чтобы посмотреть расход электроэнергии и время, затраченное на сушку.

Избранное:

Нажмите, чтобы добавить настройки текущего цикла сушки (программа, параметры программы, дополнительные функции) в «Избранное». Добавленная программа появится в верхней части списка программ, чтобы ее можно было легко выбрать при следующем использовании.

Домой:

Нажмите для возврата на главный экран.

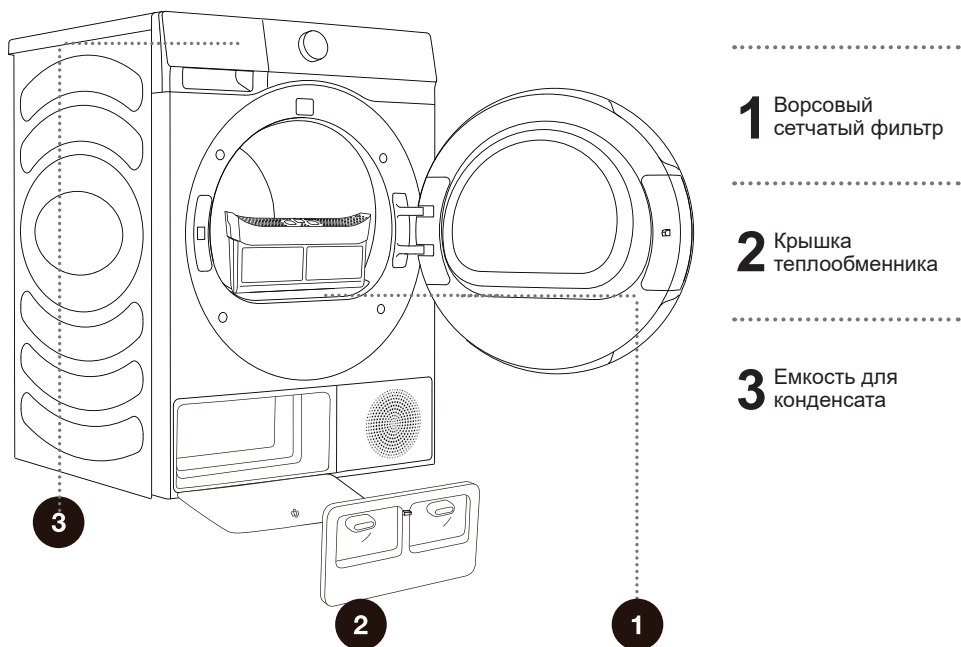
Оценка:

Возможность оценить выполненный цикл сушки, чтобы помочь производителю совершенствовать продукцию.

ОЧИСТКА И ОБСЛУЖИВАНИЕ

⚠ Перед очисткой выключите машину и извлеките вилку присоединительного кабеля из розетки.

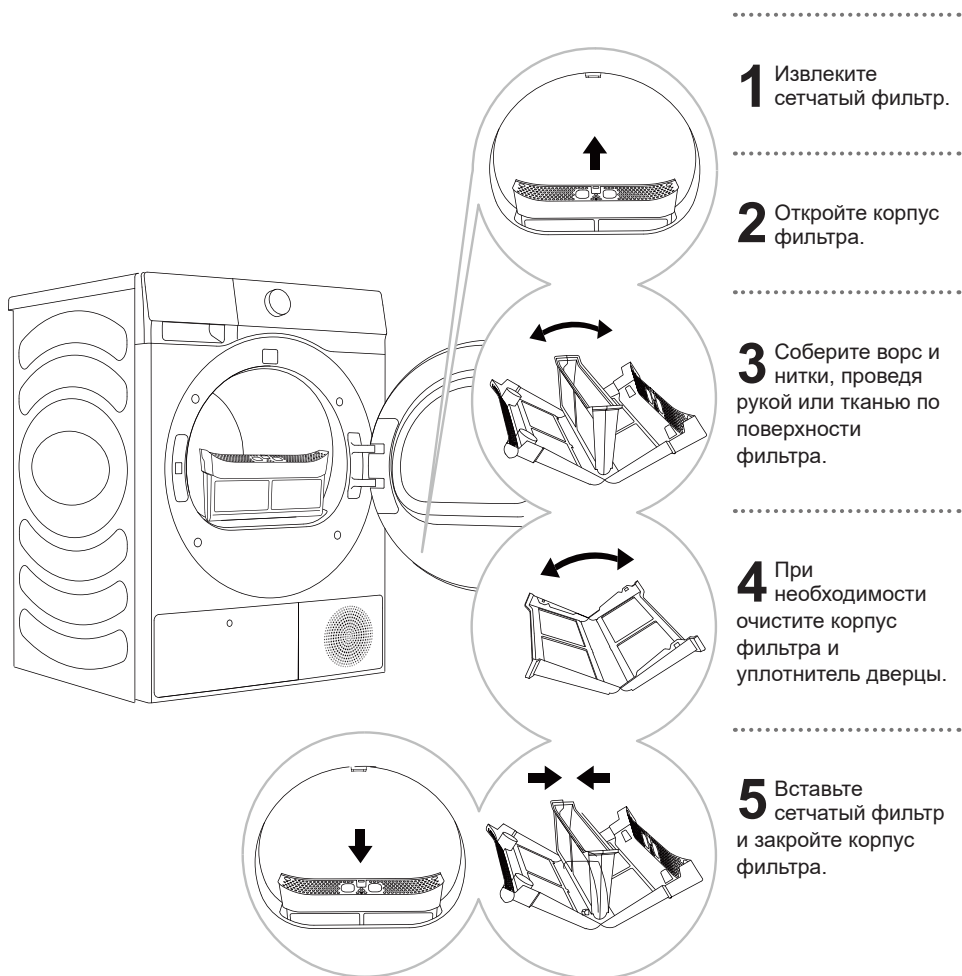
Сушильная машина оснащена системой фильтров, состоящей из нескольких фильтров, которые предотвращают попадание загрязнений в систему теплообменника.



⛔ Запрещается работа сушильной машины без фильтров или с поврежденными фильтрами, так как скопившийся ворс может привести к поломке или неправильной работе машины.

ОЧИСТКА ВОРСОВОГО СЕТЧАТОГО ФИЛЬТРА

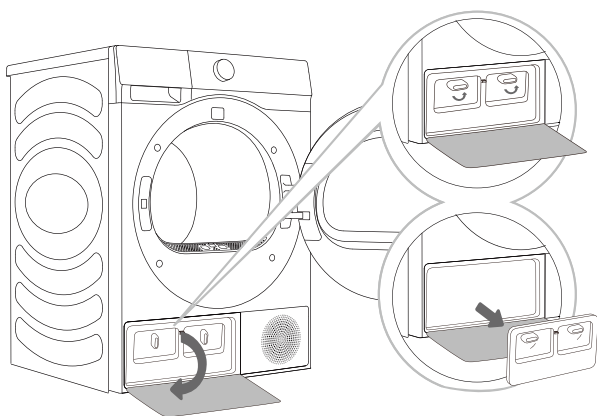
☼ Очищайте ворсовый сетчатый фильтр после каждой сушки.



☼ Будьте осторожны, не прищемите пальцы при закрывании крышки фильтра.

ОЧИСТКА ФИЛЬТРА ТЕПЛООВОГО НАСОСА

⚠ Во время очистки может вытекать вода. Заранее подложите под машину хорошо впитывающую ткань.



- 1** Нажмите на защелку дверцы теплообменника внизу с левой стороны машины и откройте дверцу.
- 2** Поверните фиксатор на внутренней крышке фильтра в положение «открыто».
- 3** Со временем на теплообменнике может оседать пыль. Удаляйте пыль с помощью подходящего инструмента (например, пылесосом и насадкой с мягкой щеткой). Во избежание травм не прикасайтесь к теплообменнику голыми руками.
- 4** Установите внутреннюю крышку фильтра на место, поверните фиксатор и закройте дверцу теплообменника.

⚠ Установите фильтр теплового насоса на место и закройте внутреннюю крышку (надавите на нее и поверните фиксатор).

ОЧИСТКА ТЕПЛООБМЕННИКА

⚠ Не прикасайтесь голыми руками к внутренним металлическим частям теплообменника. Опасность пореза об острые края. При очистке теплообменника используйте защитные перчатки.

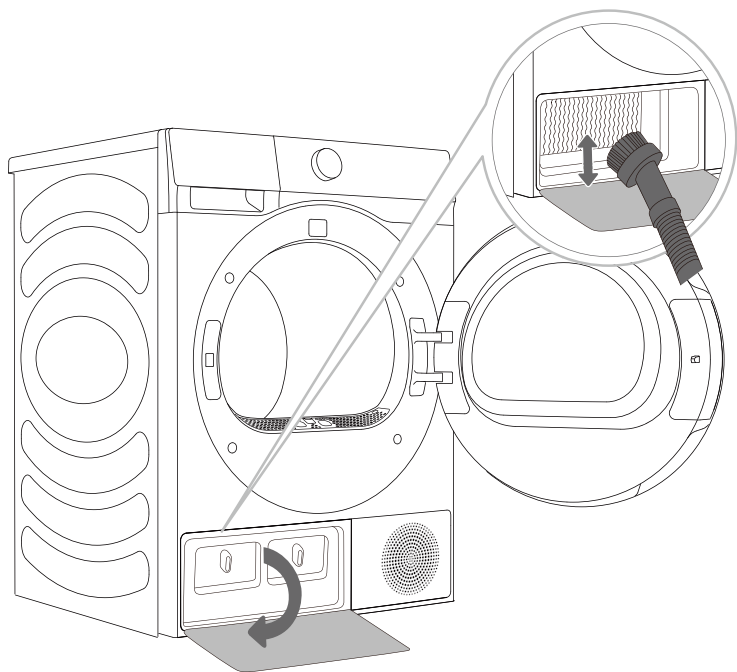
⚠ Неправильная очистка металлических пластин теплообменника может привести к поломке сушильной машины. Не нажимайте на пластины твердыми предметами, например, пластиковой трубкой пылесоса.

Очищайте пластины теплообменника пылесосом и насадкой с мягкой щеткой.

Для очистки теплообменника снимите фильтр теплового насоса, как описано в разделе «Очистка фильтра теплового насоса».

Не нажимая, аккуратно перемещайте насадку вдоль металлических пластин сверху вниз. Большое давление может повредить или изогнуть пластины теплообменника.

☼ Рекомендуется очищать теплообменник каждые двадцать циклов сушки.

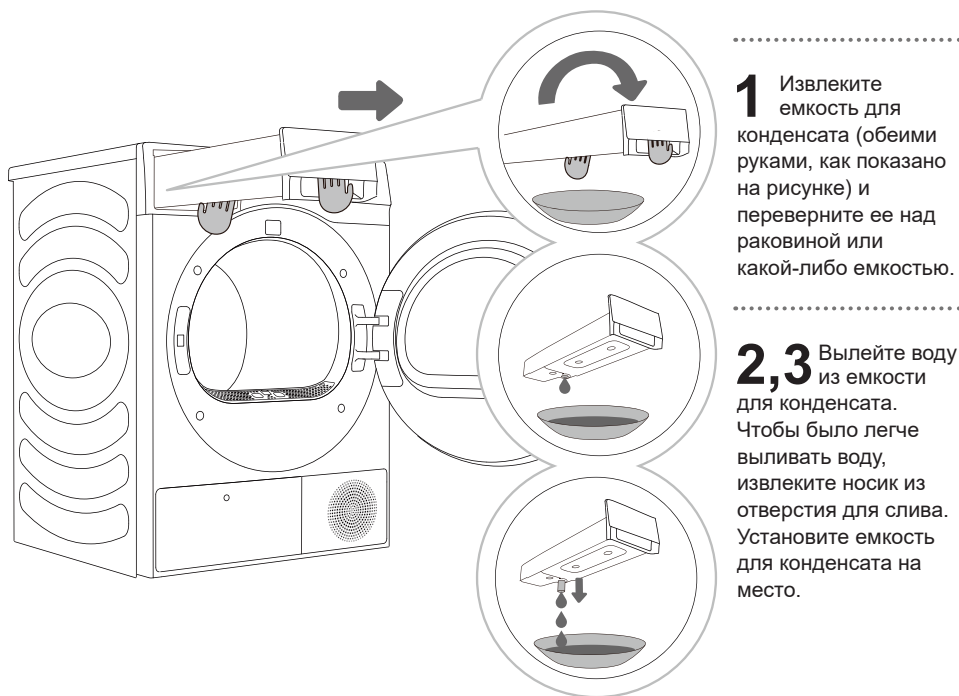


СЛИВ ВОДЫ ИЗ ЕМКОСТИ ДЛЯ КОНДЕНСАТА

☼ Выливайте воду из емкости для конденсата после каждой сушки.

Если емкость для конденсата заполнена, сушка автоматически прерывается.

На дисплее появляется сообщение о том, что емкость для конденсата заполнена, и из нее необходимо вылить воду.



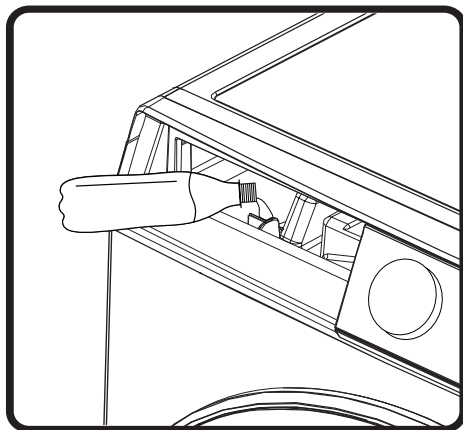
☼ Вода из емкости для конденсата не предназначена для питья! Если ее тщательно профильтровать, то можно использовать для глажения.

⚠ Запрещается добавлять химические вещества и парфюмерные отдушки в емкость для конденсата.

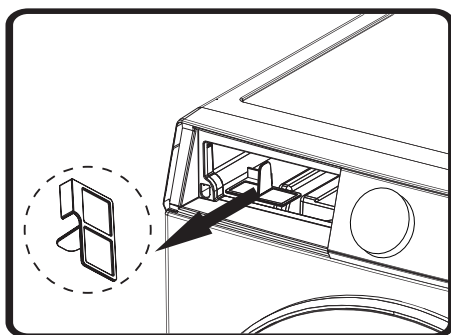
Выливать воду из емкости для конденсата не требуется, если машина подключена к сливу (см. раздел «УСТАНОВКА И ПОДКЛЮЧЕНИЕ/Отвод конденсированной воды»).

ДОБАВЛЕНИЕ ВОДЫ ДЛЯ ФУНКЦИИ «ПАР» И ОЧИСТКА ФИЛЬТРА ЕМКОСТИ ДЛЯ ВОДЫ

Для некоторых программ можно включить функцию «Пар». В емкости для воды должно быть достаточное количество воды для образования пара. Перед первым использованием функции «Пар» рекомендуется добавить примерно 500 миллилитров очищенной воды. Если во время сушки с паром на дисплее появляется сообщение, что в емкости недостаточно воды, добавьте еще примерно 500 миллилитров очищенной воды, как показано ниже.



Сетчатый фильтр емкости для воды может засориться после длительного использования. Рекомендуется очищать фильтр ежемесячно. Возьмите сетчатый фильтр емкости для воды пальцами и извлеките. Промойте фильтр и установите на место.



ОЧИСТКА МАШИНЫ СНАРУЖИ

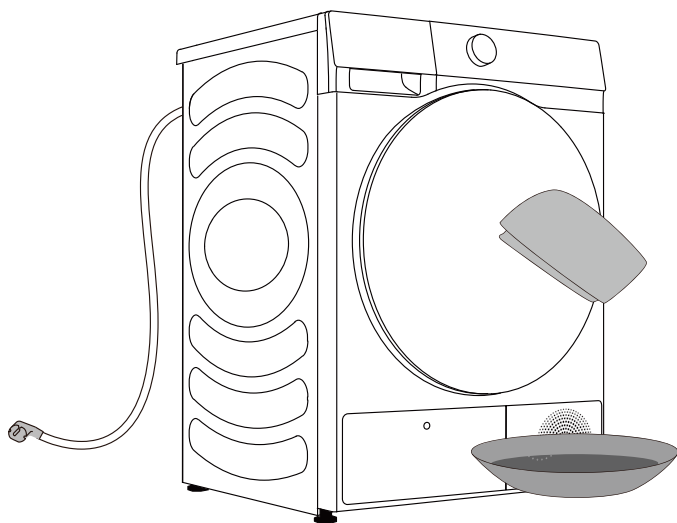
⚠ Перед очисткой обязательно отключите сушильную машину от электросети.

Очищайте внешние поверхности сушильной машины влажной мягкой хлопчатобумажной тканью.

⚠ Не используйте растворители и чистящие средства, которые могут повредить сушильную машину (следуйте указаниям производителя чистящего средства).

Протрите все поверхности машины мягкой тканью насухо.

☀ Не мойте сушильную машину под струей воды!



УСТРАНЕНИЕ НЕИСПРАВНОСТЕЙ

Что делать?..

Прибор может сообщать о неполадках в работе (см. ТАБЛИЦУ ОШИБОК И НЕИСПРАВНОСТЕЙ), возникших в результате внешних факторов (например, отключение электроэнергии). В таком случае:

- Выключите сушильную машину, подождите одну минуту.
- Включите сушильную машину и повторите программу сушки.
- Причиной неполадок в работе могут быть мелкие неисправности, которые можно устранить самостоятельно (см. ТАБЛИЦУ ОШИБОК И НЕИСПРАВНОСТЕЙ).
- Если ошибка повторяется, обратитесь в авторизованный сервисный центр.
- Ремонт прибора может производить только квалифицированный специалист.
- Гарантия на неисправности, возникшие в результате неправильного подключения и использования прибора, не распространяется. В таких случаях расходы на ремонт оплачиваются пользователем.

⚡ Гарантия не распространяется на неисправности, возникшие в результате действия внешних факторов (удар молнии, нестабильность электрической сети, стихийные природные бедствия и т. п.).

ТАБЛИЦА ОШИБОК И НЕИСПРАВНОСТЕЙ

Неисправность	Способ устранения
Машина не запускается.	<ul style="list-style-type: none"> ◇ Проверьте подключение к электросети. ◇ Убедитесь, что кнопка «Старт/Пауза» нажата. ◇ Убедитесь, что дверца плотно закрыта. ◇ Перегорел предохранитель, сработал автоматический выключатель или произошло отключение электроэнергии.
Машина не работает.	<ul style="list-style-type: none"> ◇ Проверьте, правильно ли задана программа. ◇ Убедитесь, что в барабане находится белье.
Сушка длится слишком долго.	<ul style="list-style-type: none"> ◇ Проверьте, правильную ли программу вы выбрали. ◇ Проверьте, не спуталось ли белье в комок. ◇ Проверьте, не засорен ли фильтр. ◇ В некоторых программах предусмотрена фаза охлаждения после сушки.
Белье плохо высушено.	<ul style="list-style-type: none"> ◇ Проверьте, хорошо ли отжато белье после стирки. ◇ Проверьте, правильную ли программу вы выбрали. ◇ В машину загружено слишком много белья. ◇ Белье не рассортировано должным образом. Одежда, которая плохо сохнет, смешана с одеждой, которая легко сохнет. ◇ Большое количество тяжелых тканей. ◇ Проверьте, не засорен ли фильтр.
Оставшееся время сушки на дисплее не меняется или постоянно меняется.	<ul style="list-style-type: none"> ◇ Оставшееся время может меняться в зависимости от типа и объема белья, остаточной влажности белья после отжима и температуры окружающей среды. Это нормально.
Белье очень мятое.	<ul style="list-style-type: none"> ◇ Белье сушилось слишком долго. Попробуйте уменьшить время сушки. ◇ Белье оставалось в машине слишком долго после завершения сушки.

Неисправность	Способ устранения
Сушильная машина сильно шумит.	<ul style="list-style-type: none"> ◇ Поищите монеты, пуговицы, шпильки и другие предметы, и немедленно извлеките их. ◇ Проверьте ворсовый фильтр. Удалите все застрявшие внутри предметы. ◇ Убедитесь, что сушильная машина установлена устойчиво и выровнена относительно пола. ◇ Сушильная машина может гудеть вследствие прохождения воздуха через барабан и вентилятор. Это нормально.
Белье садится.	<ul style="list-style-type: none"> ◇ Не соблюдены рекомендации по уходу за изделиями. Используйте сушку при пониженной температуре или режим без нагрева.
На белье остается ворс.	<ul style="list-style-type: none"> ◇ Ворсовый фильтр не был очищен должным образом. ◇ Белье не рассортировано должным образом. ◇ Некоторые ткани имеют больше ворса, поэтому их следует сушить отдельно от тканей, к которым ворс легко прилипает. ◇ В карманах были оставлены салфетки, бумага и т. д.
В машине неприятный запах.	<ul style="list-style-type: none"> ◇ Причиной запаха может быть резиновый материал, используемый в приборе. Запах исчезнет после нескольких использований прибора. ◇ При стирке белья используйте моющее средство в соответствии с рекомендациями производителя. Если вы используете избыточное количество моющего средства, нерастворенное средство может накапливаться на белье и вызывать неприятный запах. ◇ Вы можете ощущать запах от белья, если оно оставалось в сушильной или стиральной машине после завершения программы. Извлекайте белье сразу после завершения программы. ◇ Проверьте, имеется ли такой запах в стиральной машине. Если это так, очистите бак и барабан стиральной машины в соответствии с руководством по эксплуатации стиральной машины. ◇ Следите за чистотой ворсовых фильтров. Если в ворсовом фильтре остались загрязнения, это может привести к появлению неприятного запаха. Также после очистки полностью высушите ворсовый фильтр.
Машина включается и запускается сразу после отключения питания, но не работает.	<ul style="list-style-type: none"> ◇ Когда программа приостановлена, выбранные настройки менять нельзя. Чтобы изменить программу или функцию во время работы или запустить программу после отключения питания во время работы, выберите нужную программу и функцию и запустите программу.

Неисправность	Способ устранения
На дисплее сушильной машины отображается время работы, отличающееся от фактической продолжительности программы.	<ul style="list-style-type: none"> ◇ Для программ, которые автоматически останавливаются после высыхания белья, отображаемая продолжительность сушки рассчитывается в зависимости от стандартных условий, исходной влажности белья, объема загрузки и типа белья. Время сушки автоматически корректируется с учетом любых изменений условий. Разница между фактическим и отображаемым временем является нормальной, машина корректирует время сушки для обеспечения наилучших результатов.

Код	Описание	Способ устранения
F50/F51	Неисправность датчика.	<ul style="list-style-type: none"> ◇ Обратитесь в сервисный центр.
F22	Неисправность платы управления электромотором и платы питания.	<ul style="list-style-type: none"> ◇ Нажмите и удерживайте кнопку «Вкл./Выкл.» 3 секунды, затем снова нажмите кнопку «Старт/Пауза». ◇ Если неисправность не удалось устранить, обратитесь в сервисный центр.
F21	Неисправность дисплея и платы питания.	<ul style="list-style-type: none"> ◇ Нажмите и удерживайте кнопку «Вкл./Выкл.» 3 секунды, затем снова нажмите кнопку «Старт/Пауза». ◇ Если неисправность не удалось устранить, обратитесь в сервисный центр.

СЕРВИСНОЕ ОБСЛУЖИВАНИЕ

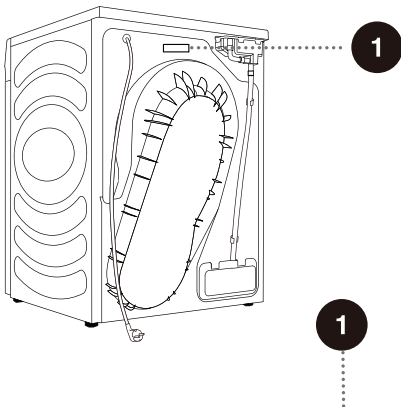
Перед обращением в сервисный центр

При обращении в сервисный центр сообщите тип машины (1).

Тип, артикул, модель и серийный номер указаны на задней стенке сушильной машины.

⚠ Для ремонта и обслуживания должны использоваться запчасти только авторизованных производителей.

⚠ Гарантия на неисправности, возникшие в результате неправильного подключения и использования прибора, не распространяется. В таких случаях расходы на ремонт оплачиваются пользователем.



Hisense

Сушильная машина

Модель	Үлгі	DH7S107B*
тип	Түрі	DH7S10W
Арт.	Арт.	XXXXXXX
Номинальное напряжение	Номиналды кернеу	220-240 В
Номинальная частота	Номиналды жиілік	50 Гц
Номинальная потребляемая мощность	Номиналды кіріс қуаты	550 Вт
Номинальная сила тока	Номиналды ток күші	2.8 А
Степень защиты от воздействия воды	Судан қорғау дәрежесі	IPX4
Объем барабана	Барабанның көлемі	125 л
Класс защиты от поражения электрическим током	Электр тогының соғуынан қорғау класы	I
Максимальная загрузка	Максималды жүктеме	10.0 кг
Хладагент (масса)	Хладагент (масса)	R290 (135r)
Вес NETTO	NETTO салмағы	54 кг

RoHS

EAC

CE

серийный номер :
сериялық нөмір :
дата производства :
өндірілген күні :

Сделано в Китае
қытайда жасалған

- (1) Основанное на 160 циклах для стандартной программы «Хлопок» при полной и частичной загрузке, и потребление энергии в режиме «оставлено включенным». Фактическое потребление энергии за цикл зависит от того, как сушильная машина используется.
- (2) Если сушильная машина оснащена системой регулирования мощности.
- (3) Стандартная программа «Хлопок» при полной и частичной загрузке является стандартной программой сушки, к которой относится информация на этикетке и в техническом листе. Программа «Хлопок» пригодна для сушки постиранных хлопчатобумажных изделий нормальной влажности и является наиболее эффективной программой с точки зрения энергопотребления для сушки хлопчатобумажных изделий.
- (4) Для стандартной программы «Хлопок» при полной загрузке.

ТАБЛИЦА ПРОГРАММ

В таблице представлены значения потребляемой энергии и продолжительности сушки тестового белья при различной загрузке и различной скорости отжима после стирки в соответствии со стандартом EN61121.

Требования для приведенных ниже программ следующие:

Температура всасываемого воздуха	Комнатная температура
Влажность всасываемого воздуха	50-60%
Температура сушки	Нормальная

Программа	Загрузка	Скорость отжима	Приблиз. расход энергии за цикл (кВт/ч)*	Приблиз. продолжительность программы, ч:мин.*
Интеллектуальная сушка	⦿	1000	1,05	2:20
	⦿	1400	0,78	1:50
	⦿	1400	0,51	1:10
Антиаллергия	⦿	1200	0,96	2:02
Постельное белье	⦿	1400	1,02	2:05
	⦿	1400	0,58	1:20
Одежда малыша	⦿	1000	0,72	1:48
Рубашки	⦿	1000	0,34	0:50
Хлопок	⦿	1000	1,78	3:48
	⦿	1200	0,98	2:10
	⦿	1200	0,70	1:45
Синтетика	⦿	1000	0,65	1:45
	⦿	1000	0,46	1:10
Деликатное белье	⦿	1000	0,48	1:15
Быстрая 30'	⦿	1400	0,15	0:30
Спортивная одежда	⦿	1000	0,64	1:35
Полотенца	⦿	1000	1,15	2:25
	⦿	1400	0,70	1:45
	⦿	1400	0,51	1:10
Джинсы	⦿	1400	0,79	1:55
Одеяла	⦿	1400	1,68	1:40
Супер 79'	⦿	1200	0,58	1:19

- ⦿ Полная загрузка
- ⦿ Частичная загрузка
- ⦿ Малая загрузка

* Параметры продолжительности программы и расхода электроэнергии могут отличаться от приведенных значений в зависимости от количества загруженного белья, вида текстильных изделий, скорости отжима, перепадов напряжения в электросети, температуры и влажности в помещении.

РЕКОМЕНДАЦИИ ПО СУШКЕ И ЭКОНОМИИ ПРИ ПОЛЬЗОВАНИИ СУШИЛЬНОЙ МАШИНОЙ

Соблюдайте величину максимальной рекомендуемой загрузки (см. ТАБЛИЦУ ПРОГРАММ).

Не рекомендуется сушить в сушильной машине особо деликатное белье, так как оно может деформироваться.

Белье после сушки в сушильной машине становится мягким, поэтому нет необходимости добавлять кондиционер для белья при стирке. Время сушки сокращается, а расход электроэнергии снижается, если белье хорошо отжато. Правильно выбранная программа сушки поможет избежать пересушивания белья, и тем самым облегчить процесс глажения.

Регулярная очистка фильтров обеспечивает оптимальное время сушки и экономию электроэнергии.

При сушке небольшого количества белья или отдельных вещей сенсор может не определить степень влажности белья. В таких случаях рекомендуется использовать программы для более сухого белья или сушку по времени.

УТИЛИЗАЦИЯ

Упаковка изготовлена из экологически чистых материалов, которые можно без ущерба для окружающей среды подвергать переработке, складировать на специальных полигонах для хранения отходов и утилизировать. Упаковочные материалы имеют соответствующую маркировку.



Этот **символ** на изделии или его упаковке указывает, что оно не подлежит утилизации вместе с бытовыми отходами. Сдайте изделие в центр сбора и переработки электрического и электронного оборудования.

При **утилизации** прибора обрежьте соединительный кабель, сделайте непригодным для использования замок дверцы, чтобы дверцу невозможно было закрыть (безопасность детей).

Соблюдая правила **утилизации**, вы поможете предотвратить причинение ущерба окружающей среде и здоровью людей, который возможен вследствие неподобающего обращения с подобными отходами. За более подробной информацией об утилизации изделия обращайтесь к местным властям, в службу по вывозу и утилизации отходов или в магазин, в котором вы приобрели изделие.

Подключение прибора к приложению ConnectLife

1. ConnectLife

ConnectLife — это платформа для умного дома, объединяющая людей, устройства и сервисы. Приложение **ConnectLife** включает в себя передовые цифровые сервисы и удобные решения, которые позволяют пользователю контролировать и управлять приборами, получать уведомления на смартфон и обновлять программное обеспечение (поддержка функций зависит от прибора и региона/страны).

Для подключения прибора необходима домашняя сеть Wi-Fi и смартфон с приложением **ConnectLife**.



Чтобы загрузить приложение **ConnectLife**, отсканируйте QR-код или найдите **ConnectLife** в магазине приложений.

1. Установите приложение **ConnectLife** и создайте учетную запись.
2. В приложении **ConnectLife** перейдите в меню «+» и выберите соответствующий тип прибора. Затем отсканируйте QR-код (находится на заводской табличке прибора или введите код AUID/SN вручную).
3. После этого приложение проведет вас через процесс подключения прибора к смартфону.
4. После успешного подключения прибором можно управлять удаленно через мобильное приложение.

Остались вопросы? Посетите наш сайт www.connectlife.io или свяжитесь с нами по адресу hello@connectlife.io.

2. Беспроводная сеть

2.1 Включение беспроводной сети на приборе

Чтобы включить или выключить беспроводную сеть, нажмите значок **«Беспроводная сеть»** в правом верхнем углу выпадающего меню.

2.2 Настройка подключения

При первом запуске следуйте за мастером настройки, чтобы настроить прибор и привязать к учетной записи в приложении.

Если вы не выполнили настройку беспроводной сети и привязку к учетной записи при первом запуске, выполните следующие действия:

- 1) Нажмите значок **«Настройки»** в правом верхнем углу выпадающего меню, войдите в **«Настройки»** и выберите значок **«Беспроводная сеть»**, чтобы настроить беспроводную сеть.
- 2) Или нажмите и удерживайте значок **«Беспроводная сеть»** в правом верхнем углу выпадающего меню для прямого перехода в меню **«Беспроводная сеть»**.

2.3 Сопряжение

Нажмите значок **«Настройки»** в правом верхнем углу выпадающего меню и войдите в **«Настройки»**.

- 1) Выберите **«Приложение и сопряжение»**, чтобы перейти в меню сопряжения.
- 2) Выберите **«Привязать новую учетную запись»**, чтобы начать процесс сопряжения для нового пользователя.
- 3) Нажмите **«Далее»**, и на экране появится специальный QR-код для сопряжения устройств.

2.4 Отмена сопряжения

- 1) На приборе:
 - а) Нажмите значок **«Настройки»** в правом верхнем углу выпадающего меню и войдите в **«Настройки»**.
 - б) Выберите **«Приложение и сопряжение»**, чтобы перейти в меню сопряжения.
 - в) Нажмите **«Отменить сопряжение»**, чтобы отменить привязку учетной записи.
 - г) Отметьте учетные записи, которые необходимо отвязать, и нажмите **«Отменить сопряжение»**.
- 2) На смартфоне:
 - а) На странице **«Устройства»** выберите устройство, которое необходимо отвязать.
 - б) Нажмите значок **«Настройки»** и войдите в **«Настройки»**.
 - в) Нажмите **«Удалить устройство»**, чтобы отменить привязку устройства в приложении **ConnectLife**.

2.5 Удаленный запуск

Чтобы включить или выключить функцию, нажмите значок **«Удаленное управление»** в правом верхнем углу выпадающего меню.

2.6 Обновление

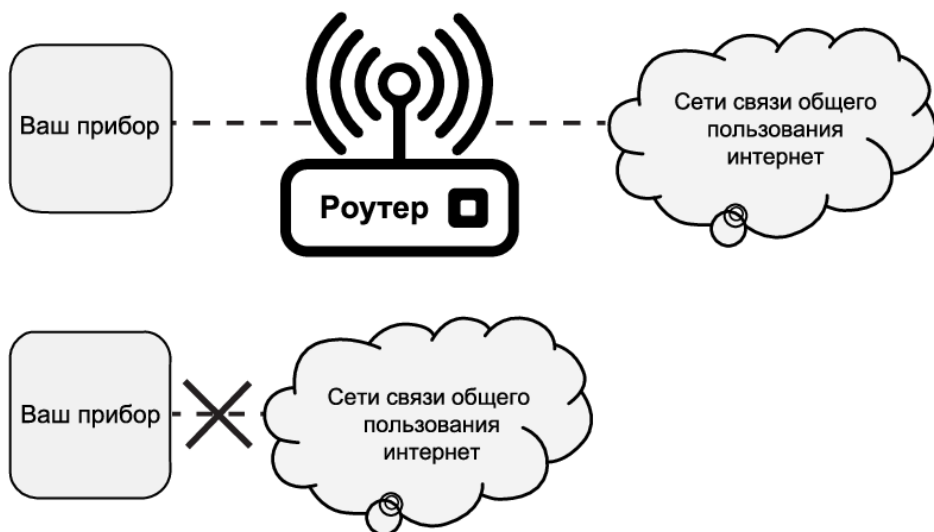
Нажмите значок **«Настройки»** в правом верхнем углу выпадающего меню и войдите в **«Настройки»**. Нажмите значок **«Система»**. Выберите **«Обновление»**, чтобы проверить, имеется ли обновление системы.



Приложение **ConnectLife** и подключение Wi-Fi

Данное оборудование:

- не предназначено для непосредственного подключения к сети оператора связи, оказывающего лицензируемые услуги доступа к сети интернет и/или сети передачи данных на основании договора абонентского обслуживания (абонентского договора);
- не должно использоваться в сети связи общего пользования;
- предназначено для подключения к интернету исключительно с помощью локальной компьютерной сети (домохозяйства), используемой ограниченным кругом лиц и не предназначенной для возмездного оказания услуг связи, взаимодействие которой с сетью общего пользования осуществляется через пограничный маршрутизатор (роутер), подключённый к оборудованию узла передачи данных оператора связи.



Торговая марка	Hisense
Тип продукции	Сушильная машина
Изготовитель	Gorenje gospodinjiski aparati, d.o.o. (Gorenje, d.o.o.) - Partizanska Cesta 12, 3320 Velenje, Slovenia
Импортер	ООО «Горенье БТ» РФ, 119180, Москва, Якиманская набережная, д. 4, стр. 1, эт.3, пом. I, ком. 55.
Срок службы	10 лет
Сервисное обслуживание	Обслуживанием бытовой техники занимаются авторизованные сервисные центры. Список сервисных центров можно найти на сайте ru.hisense.com и по запросу в информационный центр по телефону 8 800 510 99 99 (звонок по России бесплатный)

Производитель не берёт на себя ответственность за ошибки в данной инструкции, возникшие в процессе печати. Производитель имеет право вносить в свои изделия изменения, которые он сочтёт полезными для своих изделий, сохраняя при этом основные характеристики.

Вся представленная в инструкции информация, касающаяся комплектации, технических характеристик, функций, цветовых сочетаний и т.д. носит информационный характер и ни при каких условиях не является публичной офертой. Изготовитель не устанавливает условия и положения покупки, они должны соответствовать требованиям регионального и/или национального законодательства страны продажи товаров.



Hisense

life reimagined